



01	제품등록하세요..... 3	설치하기..... 20
	안전을 위한 주의사항..... 6	제품 연결..... 21
	구성품..... 16	
	각 부의 명칭..... 17	

시작하기전에



02	화면구성..... 28	애플리케이션 > 테마검색..... 45
	시간 · 날씨..... 31	애플리케이션 > 인터넷..... 46
	내비게이션..... 32	애플리케이션 > 갤러리..... 47
	GPS..... 33	애플리케이션 > 박스..... 49
	DMB..... 34	애플리케이션 > 환경설정..... 50
	오디오..... 38	애플리케이션 > 설치관리자..... 64
	애플리케이션 > 비디오..... 43	

제품활용



03	오토 스마트 업그레이드 이용방법..... 66	제품등록..... 73
	홈페이지를 통한 업그레이드 이용방법..... 70	A/S를 신청하시기 전에..... 74
	제품 규격..... 72	

기타



1장_ 시작하기

제품 등록을 받으세요!

사용하기 전...

이것만은 지켜주세요.

안전을 위한 주의사항

내비게이션 관련

여름철 관련

운행 관련

GPS수신 관련

제품 관련

제품 관리 및 고객지원

단말기 도난 예방

단말기(시리얼) 번호 / 기기고유번호(단말기 ID)

아이나비 단말기 대여 서비스

구성품

기본 구성품

별매품

3

4

5

6

7

7

8

10

13

14

14

15

16

16

각 부의 명칭

앞면

뒷면

설치하기

SD 메모리카드 삽입/분리 및 주의사항

제품 연결

전원 연결하기

AR카메라 연결하기 (별매품)

외장 DMB/GPS 안테나 연결하기 (별매품)

후방카메라(REAR CAM) 연결하기 (별매품)

기본활용

파일/폴더 복사하기

17

18

20

21

22

23

24

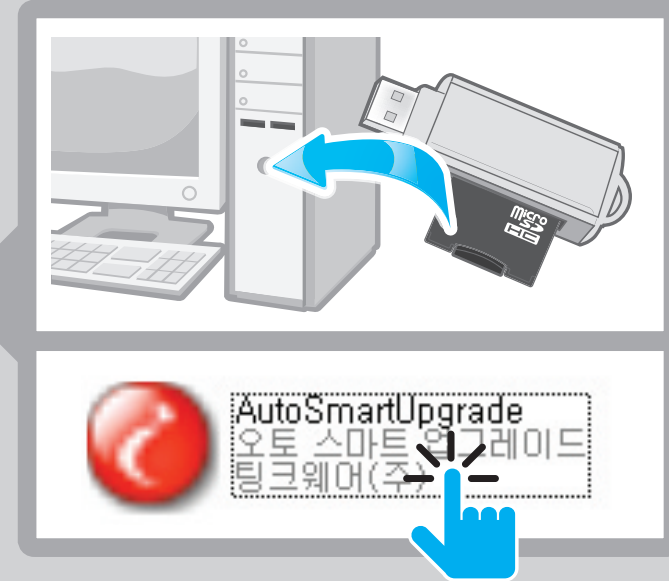
25

제품 등록을 받으세요!

제품 등록은 오토 스마트 업그레이드 방법이나 아이나비 홈페이지(www.inavi.com)를 통해서 제품등록할 수 있습니다.

1 오토 스마트 업그레이드 제품등록 방법

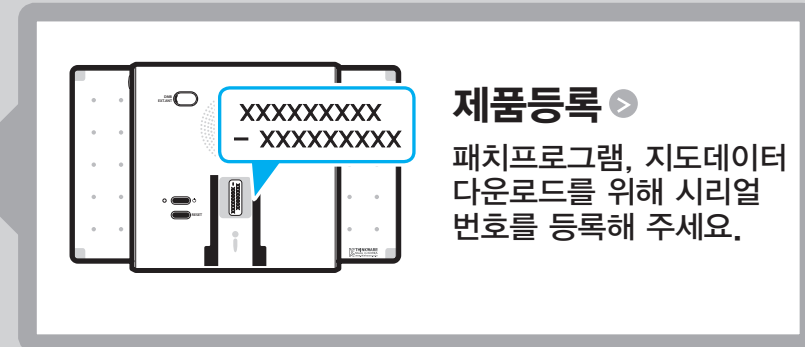
1. 단말기의 MicroSD 메모리 카드를 PC에 연결합니다.
2. 오토 스마트 업그레이드가 실행되면 시작 버튼을 클릭합니다.
3. 오토 스마트 업그레이드가 실행되지 않을 경우 내컴퓨터 > 아이나비(이동식 디스크) > AutoSmartUpgrade.exe 파일을 1회 실행합니다.
(1회 실행 후에는 자동실행이 가능합니다.)
아이나비 매니저 설치 완료 후 로그인 을 하시면 자동으로 제품등록이 됩니다.
4. 아이나비 회원이 아니신 경우 아이나비 매니저를 통해 회원가입을 하실 수 있습니다.



2 홈페이지 제품등록 방법

- ① 아이나비 홈페이지(www.inavi.com)에 접속한 후, 회원가입 > 로그인 하세요.
- ② 홈페이지 우측 상단 제품등록에서 제품 후면에 부착된 스티커 또는 제품보증서의 시리얼번호를 확인하신 후 제품등록을 하실 수 있습니다.

※제품보증서는 재발급 되지 않습니다.



사용하기 전...

- X1^{DASH}의 성능 개선을 위한 제품 변경은 사용자에게 통보없이 진행될 수 있습니다.
- 본 설명서는 현재를 기준으로 제작되었으며, 기술상, 편집상 오류나 누락이 있을 수 있습니다.
- X1^{DASH}는 팅크웨어(주)의 상표입니다.
- 팅크웨어(주) 설명서의 모든 내용은 저작권법에 따라 보호됩니다.
- X1^{DASH} 프로그램 및 지도의 모든 권리는 팅크웨어(주)에 있으며 저작권법에 따라 보호됩니다.
- 본 프로그램을 팅크웨어(주)의 사전 서면 동의없이 무단 복제하거나, 수정 및 제작, 배포하는 경우에는 소프트웨어 저작권법에 의거 5년 이하의 징역 및 5000만원 이하의 벌금을 받게되는 형사처벌의 대상이 됨을 알려드립니다.
- 인증되지 않은 경로로 받은 응용프로그램의 설치 시, 제품동작 및 통신 기능에 문제가 발생할 수 있습니다. 이로인한 데이터 손실 및 개인정보 유출에 대해서는 팅크웨어(주)가 책임지지 않습니다.
- 본 제품은 Android 4.4(KitKat) OS환경을 제공하며, Android™ 은 Google Inc..의 등록상표입니다.
- 본 설명서에 사용된 기타 제품 및 서비스는 해당 소유권자의 등록 상표입니다.
- 본 설명서는 제품 향상을 위해 사전통보없이 변경될 수 있습니다.
- 본 설명서에 사용되는 지도 이미지는 실제의 화면색상과 다르게 보일 수 있습니다.
- 구매하신 제품의 메모리(기본 구성품)는 향후 업그레이드 시 데이터의 크기가 커짐에 따라 메모리 용량이 부족할 수 있습니다. 따라서 업그레이드 시 업그레이드 데이터 용량보다 작은 용량의 메모리카드를 가지고 계신 고객께서는 업그레이드 데이터 크기에 적합한 용량의 메모리를 별도 구입하여 사용하시기 바랍니다.
- 당사는 팅크웨어(주)의 정품 메모리카드 사용을 권장하며, 이외의 메모리카드에 대해서는 호환성 및 정상 동작을 보증하지 않습니다.



이것만은 지켜주세요.

01

제품 구성품을 확인 주십시오.

구성품의 문제가 있을 시 반드시 제품구매처에 확인하십시오.

02

제품 구성품 확인 후 반드시 제품등록을 꼭! 받으십시오.

당사 텅크웨어(주)에서는 제품등록된 사용자에게 한해서 정상적인 고객지원 및 A/S를 받으실 수 있습니다.
꼭! 제품등록을 하시고 다양한 혜택을 받으십시오.

03

안전을 위한 주의사항을 반드시 읽고 숙지하여 주십시오.

고객의 안전이 최우선입니다. 사용자의 안전과 재산상의 손해 등을 막기 위한 내용이니, 잘 읽고 사용하여 주십시오.

04

아이나비3D 업그레이드 서비스는 유료로 제공되는 서비스입니다.

제품 등록 후 별도로 업그레이드 이용권을 구매하여, 등록하셔야 정기적으로 업그레이드 서비스를 받으실 수 있습니다.



이 기기는 업무용(A급) 전자파적합기기로서 판매자 또는 사용자는 이 점을 주의하시기 바라며, 가정외의 지역에서 사용하는 것을 목적으로 합니다.

안전을 위한 주의사항

사용자의 안전과 재산상의 손해 등을 막기 위한 내용이니, 다음 사항을 반드시 잘 읽고 사용하여 주십시오.



**사용자가 사망하거나 중상을 입을
가능성이 예상되는 경우**



**사용자가 상해를 입거나 재산상
손해 발생이 예상되는 경우**

내비게이션 관련

운전 중 실제 도로 및 교통법규 준수

아이나비에서 사용하는 전자지도는 최근 도로상황을 기준으로 제작되었으며, 실제 도로의 경우 지속적인 개발(공사 등) 변경으로 인해 전자지도와 다를 수 있습니다.

또한 아이나비 경로는 실제 도로 및 교통 상황(사고, 공사 등)과 차이가 발생할 수 있으므로, 운전 중에는 실제 도로 교통 상황의 규제와 지시를 준수하여 안전 운전해주시기 바랍니다.



현 교통규제나 실제 도로 및 교통상황에 따르지 않아 발생하는 어떤 경우의 사고에도 툽웨어(주)는 책임이 없습니다.
(아이나비는 참고용으로만 사용하십시오.)

안전을 위한 주의사항

여름철 관련



여름철 제품 사용 시에는 차량의 내부 온도 상승으로 인해 제품 동작에 영향을 줄 수 있으므로, 차량의 창문을 열거나 에어컨을 충분히 (약 30분정도) 동작 시킨 후 사용해 주세요.

제품 전원에 무리가 생길 경우에는 연소 등의 위험이 있으니 꼭! 주의해 주세요.

운행 관련



차량 주차 후, 제품 조작

제품을 사용할 경우에는 차량을 안전한 장소에 주차시킨 후, 조작해 주세요. 차량 운행 중 조작은 사고의 원인이 될 수 있습니다.



제품의 볼륨은 외부 소리를 들을 수 있도록 설정

운행 중 제품의 볼륨은 차량 외부의 소리를 들을 수 있을 정도로 설정해 주세요. 사고의 원인이 될 수 있습니다.



운행 중 동영상 시청 금지

운행 중 제품의 동영상 시청을 하지 마세요. 운전에 대한 주의력을 저하시켜 사고의 원인이 될 수 있습니다.

안전을 위한 주의사항

운행 관련

운행 중 제품 조작 금지

운행 중 제품의 조작을 삼가해 주세요. 집중력 저하로 사고의 원인이 될 수 있습니다.



GPS수신 관련

큰 건물이 없는 곳에 정지하여 GPS 수신 상태가 양호하게 되면 운행하세요.

아이나비는 길안내 참고용으로만 사용하시기 바랍니다.



GPS 수신기 작동 적정온도는 0~45℃

한여름이나 추운 겨울철에는 문제가 생길 수 있으니 적정온도를 유지해 주십시오.



제품 구입 후, 처음 사용하거나 장기간 (3일간 이상) 사용하지 않은 경우 현위치를 인식하는 시간(초기 수신 시간)이 오래 소요될 수 있습니다.

짧게는 5분에서 길게는 30분 가량 소요 될 수 있습니다.



안전을 위한 주의사항

GPS수신 관련



초기 구동시 GPS 수신 상태가 좋지 않은 곳 (지하주차장, 건물 밀집지역 등 난수신지역)은 가급적 피해 주시기 바랍니다.

장시간(5분 이상) 난수신지역에서 구동될 경우 초기수신 시간이 더 길어질 수 있습니다.



내비게이션과 블랙박스를 함께 설치할 경우, 최소 20cm 이상 떨어진 위치에 설치하시기 바랍니다.

DMB 및 GPS 감도가 약한 일부 지역에서 수신률이 저하될 수 있습니다.



다음과 같은 상황에서는 GPS수신 장애가 발생할 수 있습니다.

- ▶ 제품(GPS안테나 부위) 위에 물체가 올려져 있는 경우
- ▶ 차량 전면 유리에 금속성분의 썬팅이 되어있는 경우
- ▶ 차량내 GPS 신호를 방해하는 전자파가 발생하는 장비가 설치된 경우 (예 : 일부 무선 시동경보기, 일부 MP3, CD플레이어, GPS를 이용한 카메라 경보기 등의 다른 GPS 장비)
- ▶ GPS외장안테나 사용의 경우 GPS안테나의 위치를 변경하여 전파방해를 피할 수 있는 경우도 있습니다.
- ▶ 흐리거나 구름이 많은 날씨인 경우와 GPS 수신이 어려운 하늘을 볼수 없는 다리, 고가도로 아래 또는 터널이나 지하차도, 지하 주차장 안에 차량이 위치한 경우 이거나, 실내에 있거나 차량 주변에 고층 빌딩이 있을 경우
- ▶ GPS수신 상태가 양호하지 않은 상태에서 차량이 움직일 경우에는 정지한 상태보다 현위치 인식에 소요되는 시간이 더 길어질 수 있습니다.
- ▶ GPS 백업 배터리의 수명이 다하였거나, 불량인 경우에는 매 사용시마다 수신에 오랜 시간이 소요될 수 있으니, 당사 직영 서비스 센터를 통해 조치를 받으시기 바랍니다. 전국 아이나비 직영 서비스센터 위치는 4장 기타(고객센터) 내용을 확인하시기 바랍니다. (참고로 GPS 백업 배터리의 수명은 단말기 사용빈도에 따라 차이가 있을 수 있습니다.)
- ▶ 상공을 떠 다니는 GPS 위성의 배치에 따라 일시적으로 수신율이 떨어질 수 있습니다.

안전을 위한 주의사항

제품 관련

제품 사용/보관 시 적정온도는 0~40℃

한여름이나 추운 겨울철에는 문제가 생길 수 있으니 적정온도를 유지해 주십시오.
0℃이하 또는 40℃ 이상과 같은 온도 상황에서 제품 동작 시 오동작이 발생하거나 제품고장의 원인이 될 수 있습니다. 제품을 사용하지 않을 때에도 보관 온도에 주의하셔야 합니다.

화면에 무거운 물건을 올려 놓거나 충격을 주지 마세요.

파손 및 고장의 원인이 될 수 있습니다.

온도가 높거나 습기가 많은 장소에서 사용 금지

비, 음료수 등에 젖어 수리가 불가능한 고장이 발생할 경우 사용자에게 책임이 있습니다.

다른 하드웨어 또는 소프트웨어와 함께 사용할 경우 문제가 발생할 수 있으므로 주의 하세요.
제품 구매 전 미리 확인하시기 바랍니다.

제품의 버튼 및 화면에 무리한 힘을 주어 누르지 마세요.

고장의 원인이 됩니다.
버튼을 가볍게 눌러 사용하세요.

제품/부품 사용 시 툅크웨어(주)에서 판매하는 정품 사용

당사 이외의 제품/부품 사용 시 발생하는 고장과 사고에 대해서는 툅크웨어(주)는 책임이 없습니다.

안전을 위한 주의사항

제품 관련



LCD화면은 핑거(손가락) 터치하여 사용
날카로운 송곳, 못 등으로 사용 시 제품에 손상이
올 수 있습니다.



제품에 스티커 및 임의로 색을 칠하지 마세요.
파손 및 고장의 원인이 될 수 있습니다.



**제품은 터치 방식이므로 화면에 이물질이 묻지
않도록 주의하여 사용**
오염 시 오작동이 발생할 수 있습니다.



제품을 화학물질, 세제 등으로 세척 금지
부드러운 천을 이용하여 가볍게 닦아주세요.



제품 주변 이물질 접근 금지
제품 주변에 물, 음료수 등의 이물질을 두지
마세요.
이물질 유입 시 고장의 원인이 될 수 있습니다.



**제공된 MicroSD 메모리카드는 아이나비
전용입니다.**
당사에서 검증되지 않은 SD메모리카드는 호환을
보장하지 않으며, 이로 인한 제품손상 및 차량
손상의 책임은 사용자에게 있습니다.

안전을 위한 주의사항

제품 관련



제품에 충격 및 버튼에 날카로운 물건 사용 금지

임의로 분해하거나 떨어뜨리는 등의 충격을 주지 마세요. 특히, 버튼을 송곳 또는 날카로운 물건으로 누르지 마세요. 파손 및 고장의 원인이 됩니다.

안전을 위한 주의사항

제품 관리 및 고객지원



당사가 제공하지 않는 장치, 주변기기는 호환성을 보장하지 않습니다.

이로 인한 제품 불량에 대해서는 책임지지 않습니다.



제품에 이물질이 들어가지 않도록 보관/관리

단말기, 케이블 등에 이물질이 들어가지 않도록 보관/관리해 주세요. 이물질이 들어가면 오동작을 일으키거나, 동작이 안될 수 있습니다.



제품에 문제가 있을 경우, 고객센터로 문의

제품에 문제가 있다고 의심되거나 작동에 조금이라도 문제가 있을 경우 바로 고객센터로 연락하여 알맞은 조치를 받으시기 바랍니다. 그렇지 않고 계속 사용할 경우 증상이 더욱 악화될 수 있으며, 정상적인 고객지원을 받으실 수 없습니다.



단말기 설치 시, 연결된 케이블에 무리한 힘을 가하지 마세요.

운행 중 생길 수 있는 진동 등의 물리적 현상에 의해 제품손상 될 수 있으며 특히, 케이블과 제품의 연결부는 미세한 움직임에도 접속불량이 일어날 수 있으므로 당겨지지 않도록 하여야 합니다.

안전을 위한 주의사항

단말기 도난을 예방하기 위해 아래와 같이 단말기를 관리하여 주시는 것이 좋습니다.

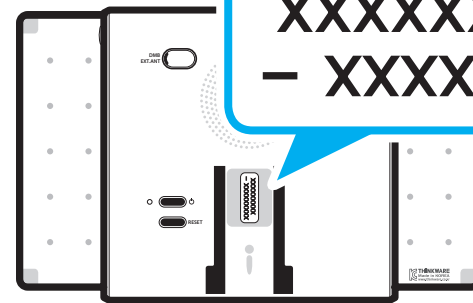
단말기 도난 예방

차량 내 도난사고 예방을 위해 가급적 CCTV가 설치된 지점 또는 주차관리가 용이한 곳에 주차하여 주시는 것이 좋습니다.

단말기(시리얼) 번호 / 기기고유번호(단말기 ID)

단말기(시리얼) 번호, 기기고유번호(단말기 ID)는 메모해 두시는 것이 좋습니다.

제품 도난 시 도난신고와 도난 당한 제품을 찾는데 도움이 되는 정보입니다.



단말기(시리얼) 번호는 단말기 후면 (거치대 연결 부분)에서 확인하실 수 있습니다.



기기고유번호는 단말기 > 환경설정 > 장치정보에서 확인하실 수 있습니다.

안전을 위한 주의사항

아이나비 단말기 대여 서비스

아이나비에서는 단말기 도난으로 불편을 겪으시는 고객님들을 위해 단말기 무료 대여 서비스를 시행하고 있습니다.

도난분실 서비스 이용과 관련된 자세한 사항은 아이나비 [홈페이지\(www.iNavi.com\)](http://www.iNavi.com)나 [고객센터\(1577-4242\)](tel:1577-4242)를 통해 안내 받으실 수 있습니다.



아이나비 단말기 대여 서비스란?

단말기의 도난/분실로 불편을 겪으시는 고객님들을 위해 일정기간 동안 단말기를 무료로 대여하여 사용하실 수 있는 서비스입니다.

대여 단말기가 조기 소진될 수 있으니, 서비스를 받고자 하실 경우 고객센터를 통해 미리 확인하여 주시기 바랍니다.

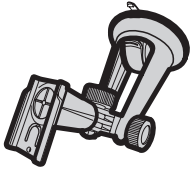
구성품

구성품은 제품의 성능이나 품질 향상을 위해 예고 없이 변경될 수 있습니다.
모든 구성품은 아이나비 쇼핑몰(<http://mall.inavi.com>)에서 개별 구매할 수 있습니다.

기본 구성품



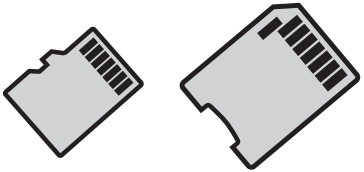
본체



거치대



차량용 전원 케이블
(시가잭)

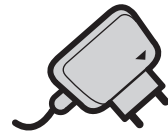


MicroSD 메모리카드/
MicroSD 어댑터
(아이나비 전용 MicroSD 메모리 카드)

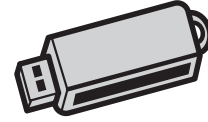


간단 설명서

별매품



AC 어댑터



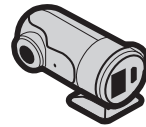
SD 리더기



외장 DMB 안테나



외장 GPS 안테나



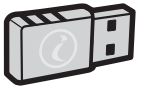
AR카메라 및
케이블



AR 커버



DriveX 전용
블루투스 동글

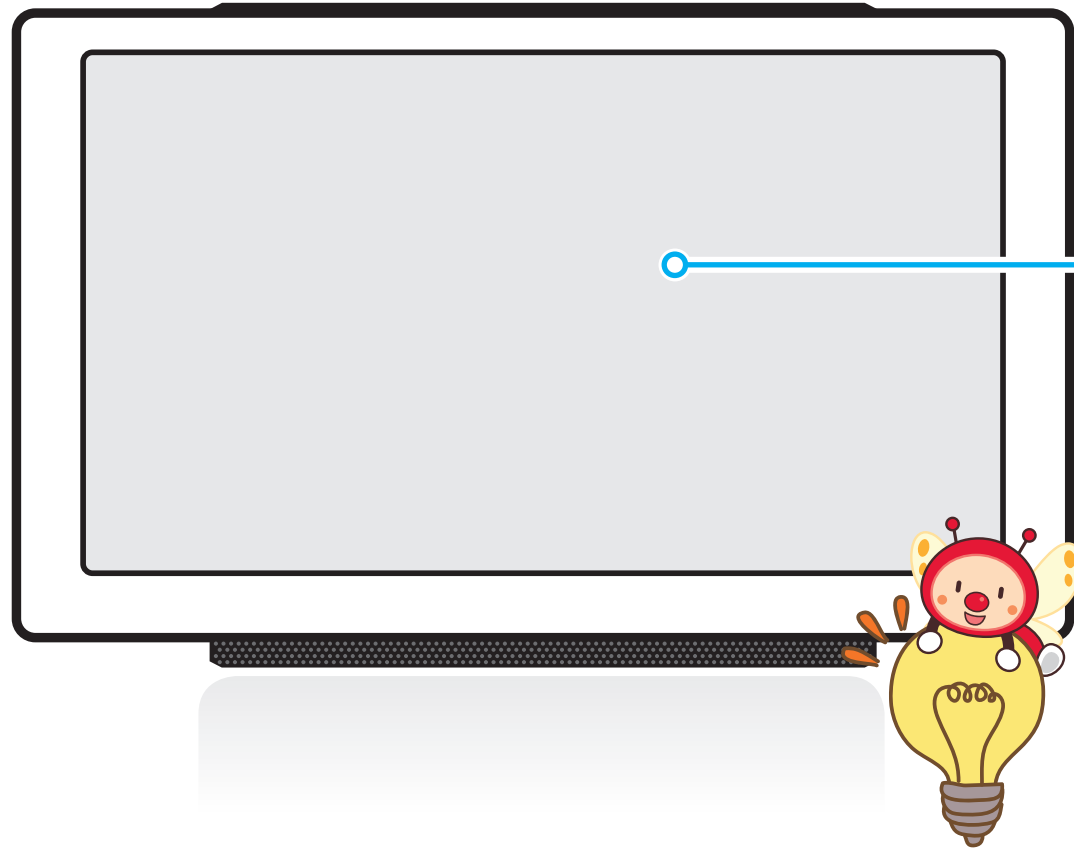


Wi-Fi 동글 (2.0)

※ 제조사가 품질을 보증하지 않는 별매품을 사용하여 생긴 문제에 대해서는 제조사에서 책임을 지지 않습니다.

앞면

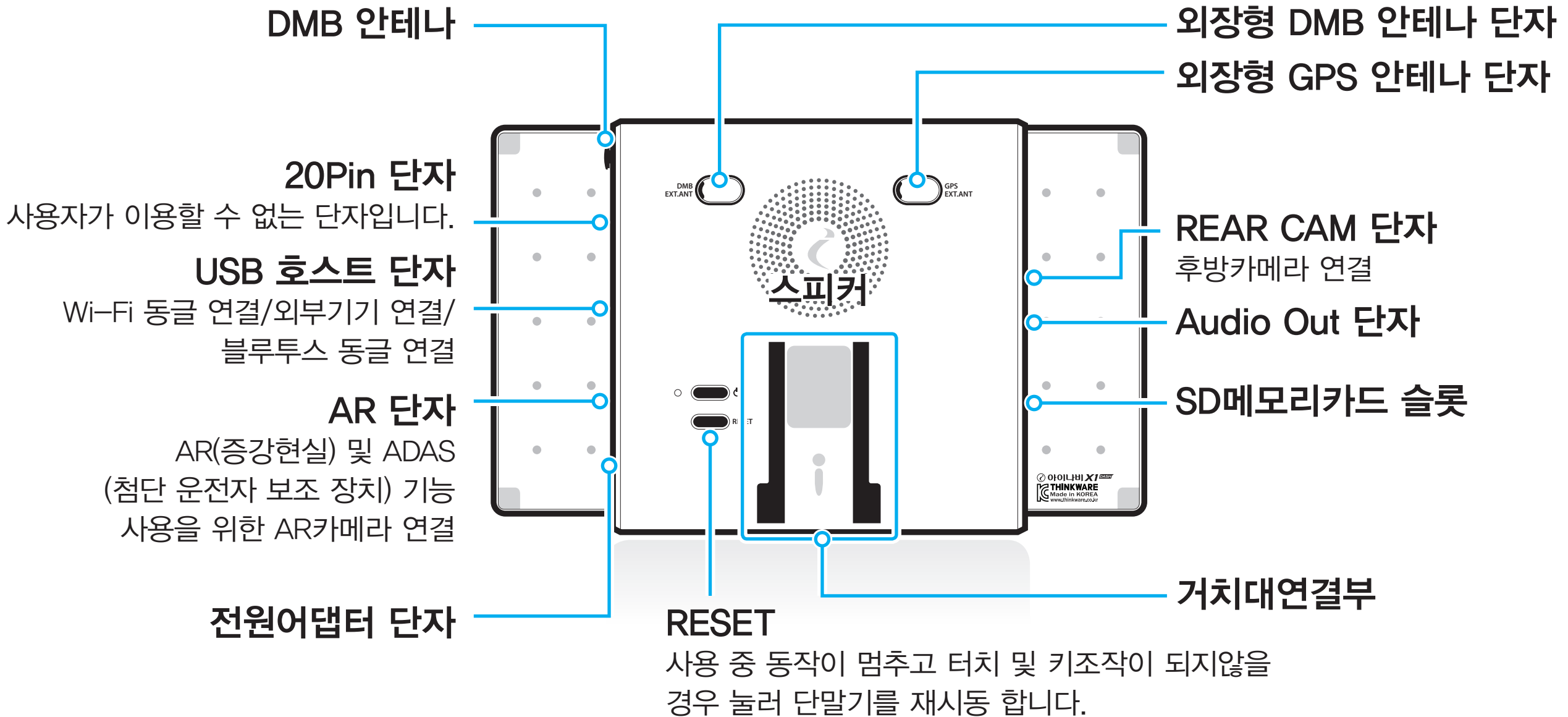
외관은 실물과 다를 수 있습니다. (제품 기능 향상을 위해 예고없이 변경될 수 있습니다.)



LCD

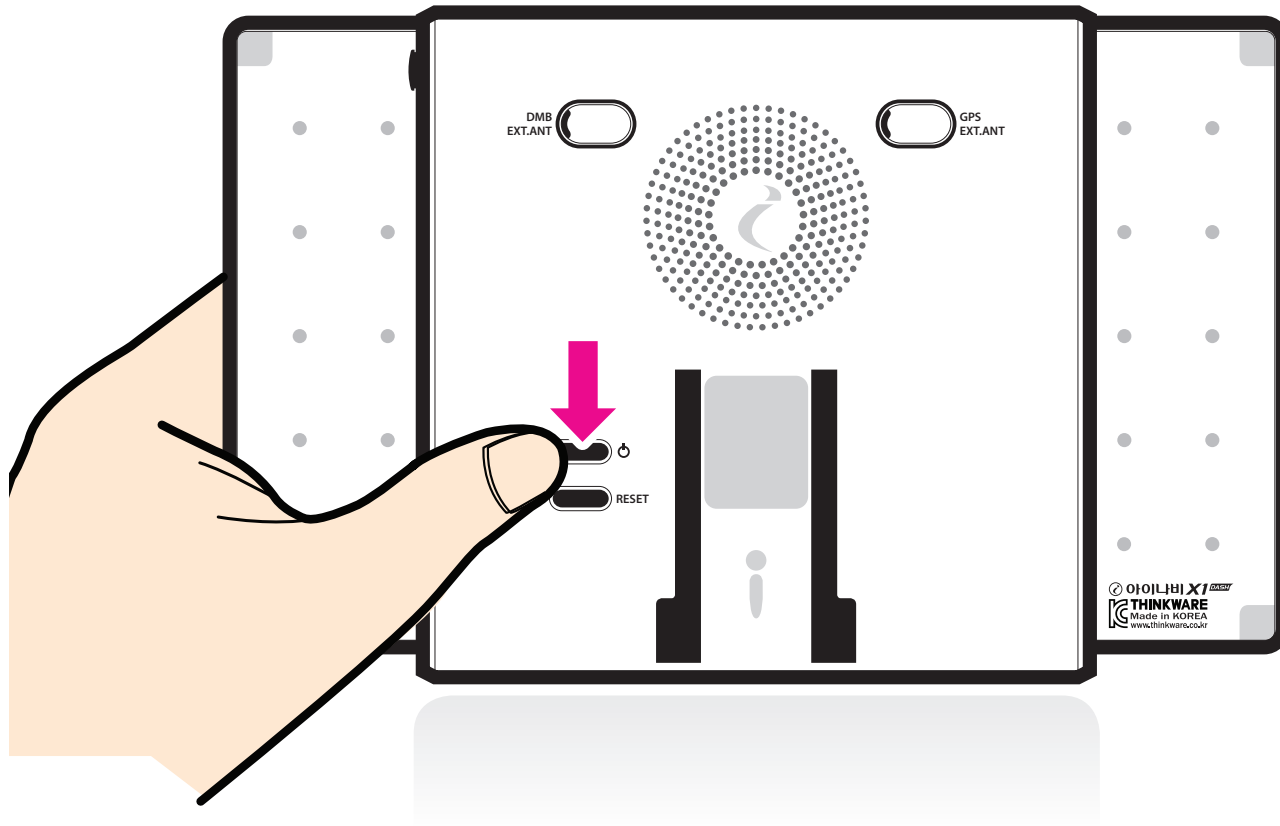
화면을 보여주며 터치 스크린이 장착되어 있어 사용자가 제품을 작동하는데 사용합니다.

뒷면 - 1



뒷면 - 2

외관은 실물과 다를 수 있습니다. (제품 기능 향상을 위해 예고없이 변경될 수 있습니다.)



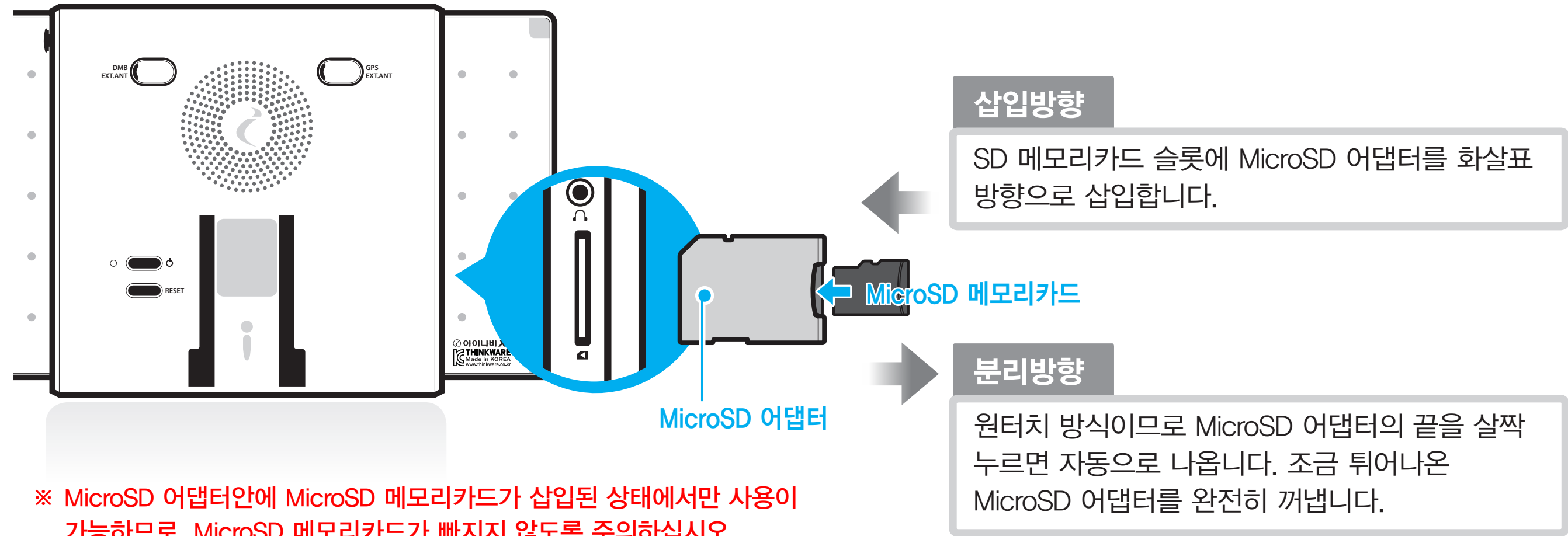
전원 키/캡처 키

짧게 누를 경우 : 화면캡처

길게 누를 경우 : 전원 ON/OFF

안정적인 전원 동작을 위해 정상적으로 전원이 꺼진 후,
2초 정도의 시간을 두고 다시 전원을 켜십시오.

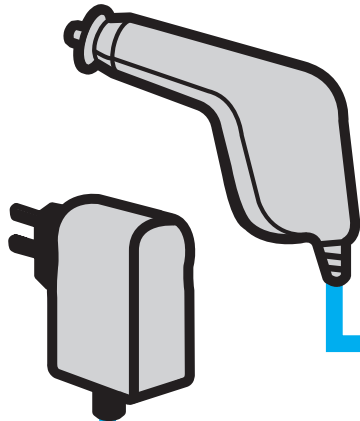
SD 메모리카드 삽입/분리 및 주의사항



SD 메모리카드 장착 시 무리한 힘을 주거나 반대 방향으로 삽입할 경우 SD 메모리카드의 손상을 가져올 수 있으며, 그로 인한 고장의 책임은 사용자에게 있습니다.

전원 연결하기

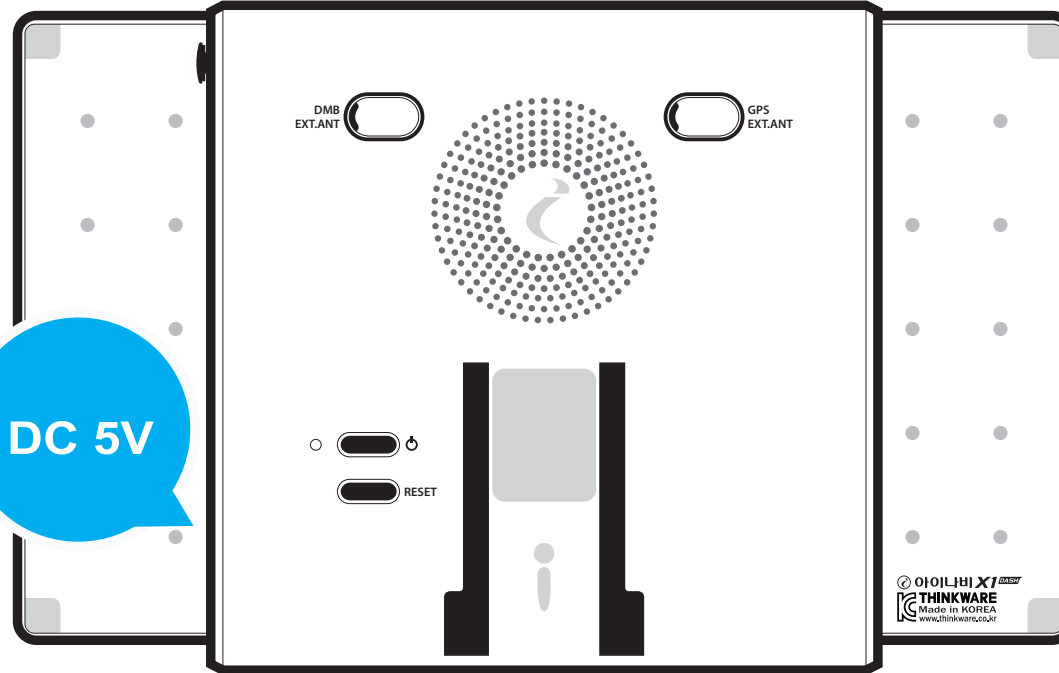
차량용 전원 케이블(시거잭) 연결



DC 5V

AC 어댑터 연결(별매품)

단말기에는 반드시 3A의 가정용
AC어댑터 사용



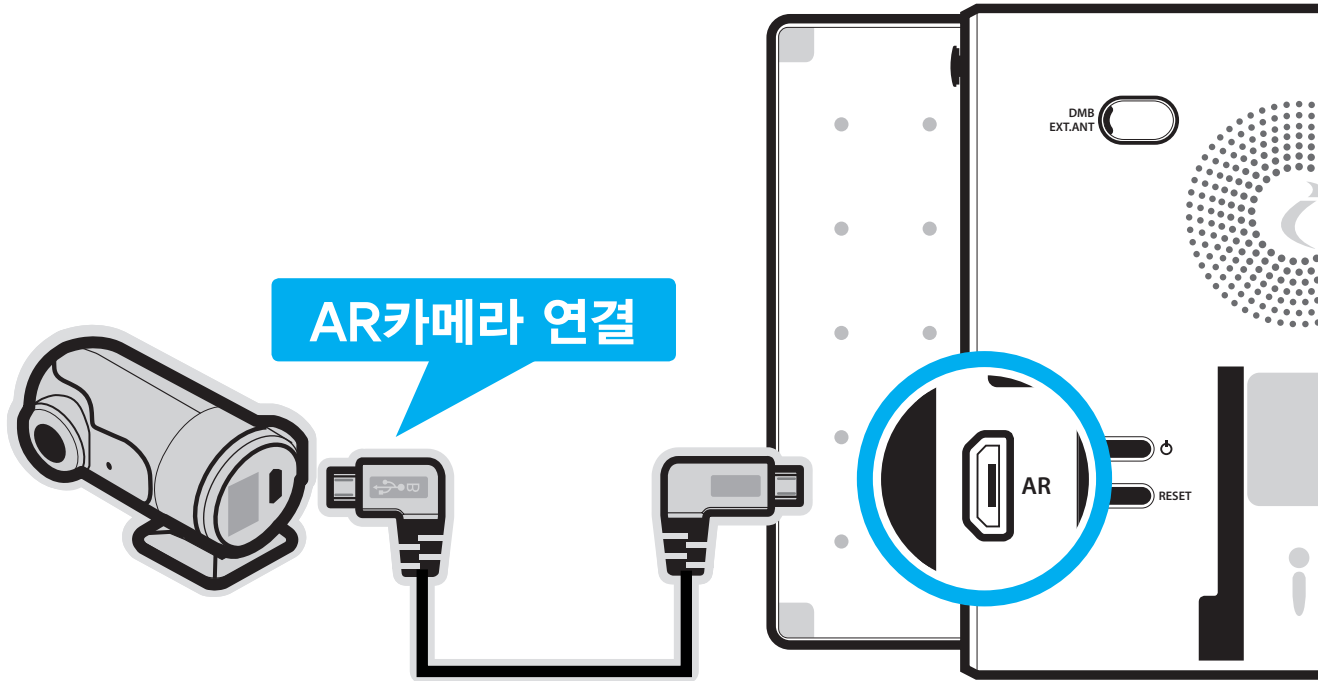
▶ 안테나 케이블 연결 시 무리한 힘을 주면 안테나 연결부분이 손상될 수 있으니 주의하십시오.



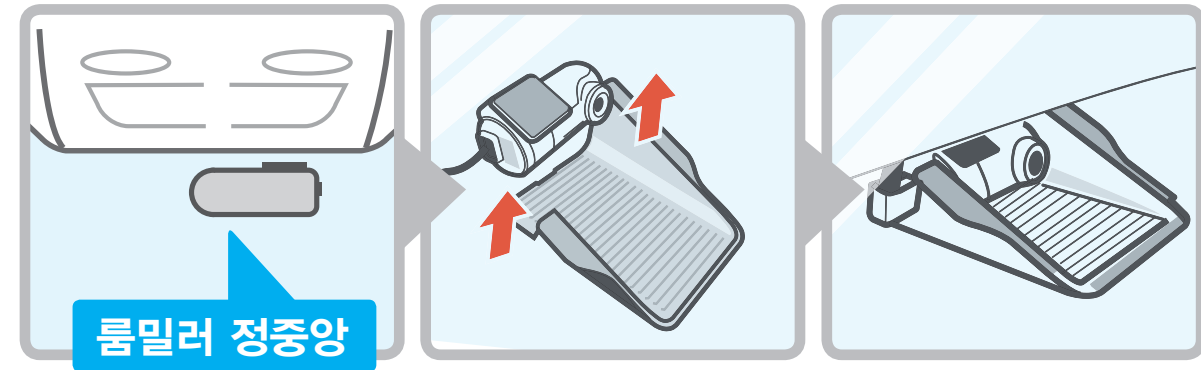
AR카메라 연결하기 (별매품)

AR(증강현실) 및 ADAS(첨단 운전자 보조 장치) 기능 사용을 위한 AR카메라를 연결합니다.

정확한 ADAS 기능 사용을 위해 지정된 장착점에서 전문가를 통해 설치를 받으시기를 권장합니다.
(지정 장착점 정보는 아이나비 홈페이지에서 확인할 수 있습니다.)



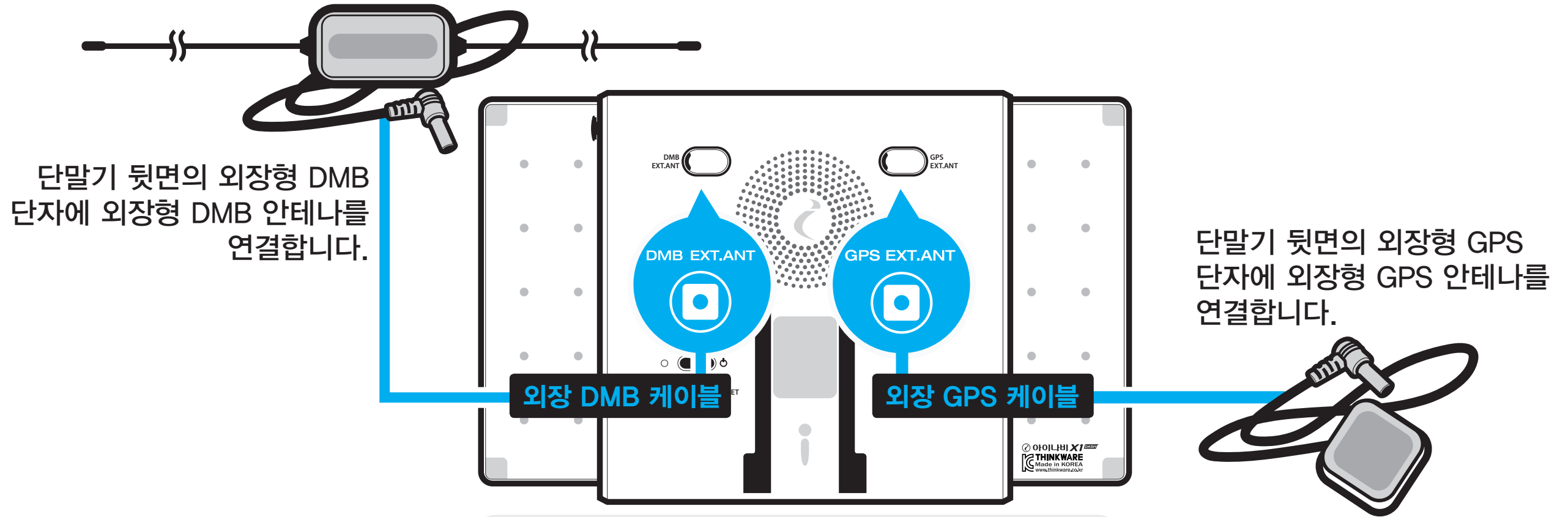
1. 환경설정 > AR카메라 > 카메라 선택 메뉴에서 사용하는 카메라를 설정합니다.
2. 단말기 뒷면 AR단자에 AR카메라를 연결합니다.
3. AR카메라 렌즈가 차량 전면 유리 내측 상단 정중앙 (룸미러 뒤)에 위치하도록 부착합니다.
4. 부착된 AR카메라 하단부에 맞추어 AR커버를 부착합니다. AR커버는 내비게이션 LCD 및 차량 외부의 빛 반사에 의한 AR카메라 촬영화면에 영향을 최소화 하기 위한 장치입니다.



자세한 부착 방법 및 위치는 아이나비 환경설정 > AR설정 메뉴를 참고하시기바라며, 반드시 지정된 장착점에서 전문가를 통해 설치를 받으십시오. (비전문가 장착의 경우 정확한 AR 및 ADAS 기능이 수행되지 않을 수 있습니다.)

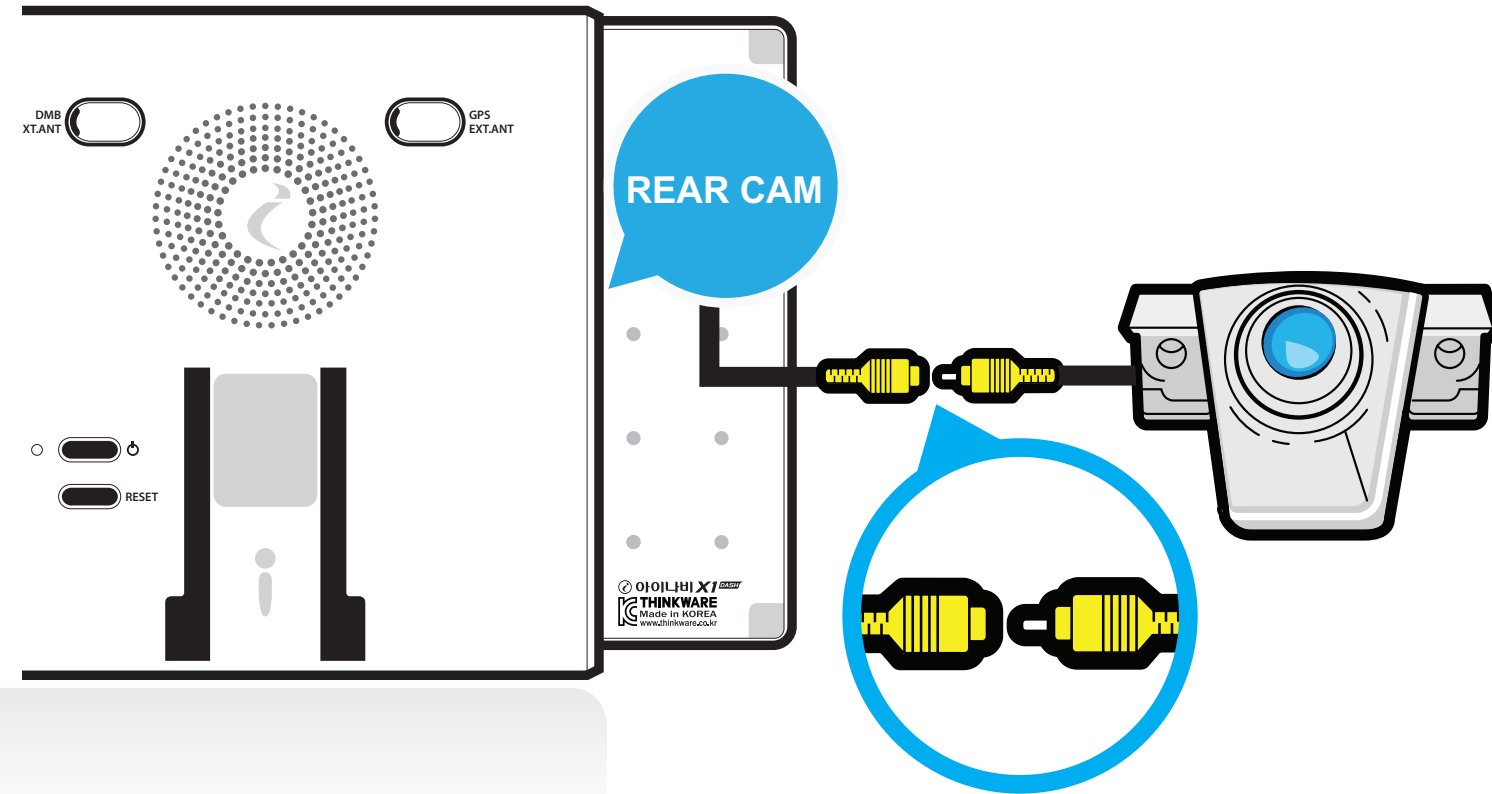
외장 DMB/GPS 안테나 연결하기 (별매품)

외장형 DMB 안테나 및 외장형 GPS 연결 포트 장착 시 고무마개를 열고 안테나를 연결하시기 바랍니다.



- ▶ 안테나 케이블 연결 시 무리한 힘을 주면 안테나 연결부분이 손상될 수 있으니 주의하십시오.
- ▶ 당사에서 제공하지 않는 안테나 사용시, 제품이 손상될 수 있습니다.

후방카메라(REAR CAM) 연결하기 (별매품)



1. 단말기 좌측면 REAR CAM 단자에 케이블을 연결합니다.
2. REAR CAM 케이블(노란색)과 후방카메라의 입력단자에 맞추어 연결합니다.

지원하지 않은 케이블 연결 시 단말기에 큰 손상을 가져올 수 있으며 그로인한 고장의 책임은 사용자에게 있습니다. 전원이 직접 인가되는 후방카메라 케이블은 사용하지 수 없으며, 사용 시 단말기에 치명적인 손상을가져올 수 있습니다.

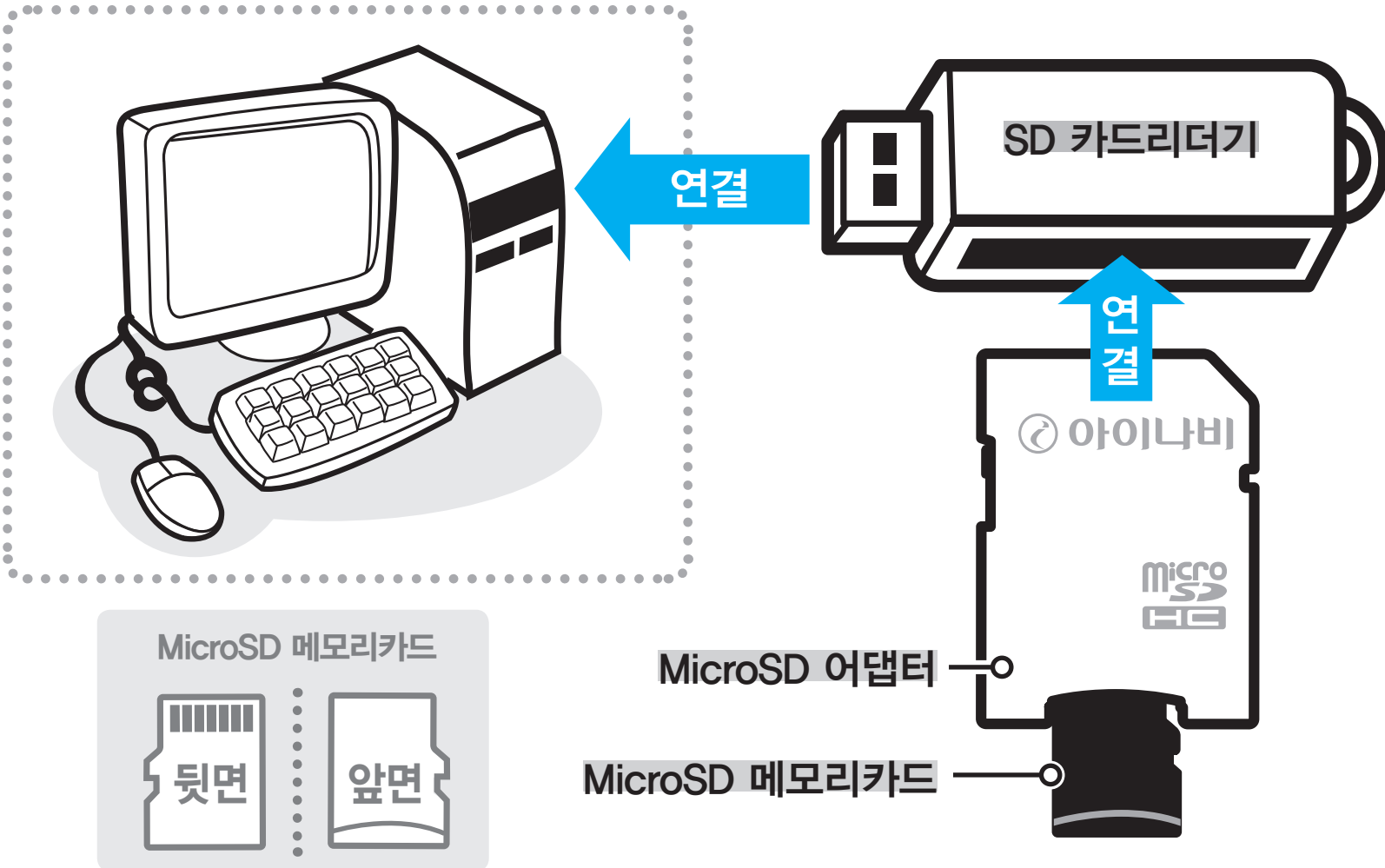


- ▶ 후방카메라 자동실행 기능은 차량 전원의 특성 및 사용 환경에 따라 동작이 원활하지 않게 될 수 있습니다.
- ▶ 안전한 설치와 원활한 사용을 위하여 후방카메라의 장착과 배선은 가급적 전문 기술자에게 의뢰하여 주시기 바랍니다.
- ▶ 후방카메라 설치와 관련하여서는 당사에서 책임을 지지 않습니다.
- ▶ 일부 후방카메라 제품과는 호환이 되지 않을 수 있습니다.

파일/폴더 복사하기 - 1

AS, 펌웨어, 아이나비 맵 업그레이드를 받기 전에 MicroSD메모리카드에 있는 사용자 콘텐츠 및 데이터를 먼저 백업 받으시기 바랍니다.

파일/폴더 저장하기



3 SD카드리더기 PC에 연결

SD카드리더기와 PC연결 시 반드시 삽입 방향에 주의하여 연결하여 주십시오.

2 MicroSD 어댑터 삽입

SD카드리더기에 MicroSD 어댑터를 화살표 방향으로 삽입

1 MicroSD 메모리카드 삽입

MicroSD 메모리카드의 앞면이 보이도록하여 MicroSD 카드어댑터에 화살표 방향으로 삽입

파일/폴더 복사하기 - 2

파일/폴더 저장하기



4



PC의 윈도우 탐색기를 실행

저장하고자 하는 파일을 선택한 후, 이동식 디스크의 해당 폴더로 파일을 이동



- ▶ A/S, 펌웨어, 아이나비 맵 업그레이드를 받기 전에 MicroSD메모리카드에 있는 사용자 콘텐츠 및 데이터를 먼저 백업 받으시기 바랍니다.
- ▶ 파일/폴더를 복사하거나 이동하고 있는 중에 컴퓨터의 전원이 꺼지거나, SD카드리더기가 분리 또는 빠질 경우 MicroSD 메모리카드의 정보 손실이 발생할 수 있습니다.
- ▶ 윈도우 탐색기 내의 이동식 디스크 선택 시 나타나는 음악파일의 순서는 실제 재생 순서와는 관계가 없습니다.

2장_ 제품활용

화면구성		오디오		애플리케이션 > 박스	
홈 화면 보기	28	오디오 실행화면	38	박스 메뉴 보기	49
최근 사용 프로그램 실행	29	파일목록 화면	39		
애플리케이션 메뉴 화면 보기	30	오디오 플레이어 화면	40	애플리케이션 > 환경설정	
				시작설정	50
시간 · 날씨		애플리케이션 > 비디오		무선 및 네트워크	51
시간 · 날씨 화면 보기	31	파일목록 화면	43	기기	53
		비디오 플레이어 화면	44	개인설정	59
내비게이션				시스템	62
내비게이션 화면 보기	32	애플리케이션 > 테마검색			
		테마검색 화면보기	45	애플리케이션 > 설치관리자	
GPS (Safe Driving Guide)				설치 관리자	64
GPS 실행하기	33	애플리케이션 > 인터넷			
		인터넷 화면보기	46		
DMB					
채널 선택 화면	34	애플리케이션 > 갤러리			
DMB 실행화면	35	갤러리 화면보기	47		
기능보기	36	갤러리 플레이어 화면	48		
DMB 설정	37				

화면구성

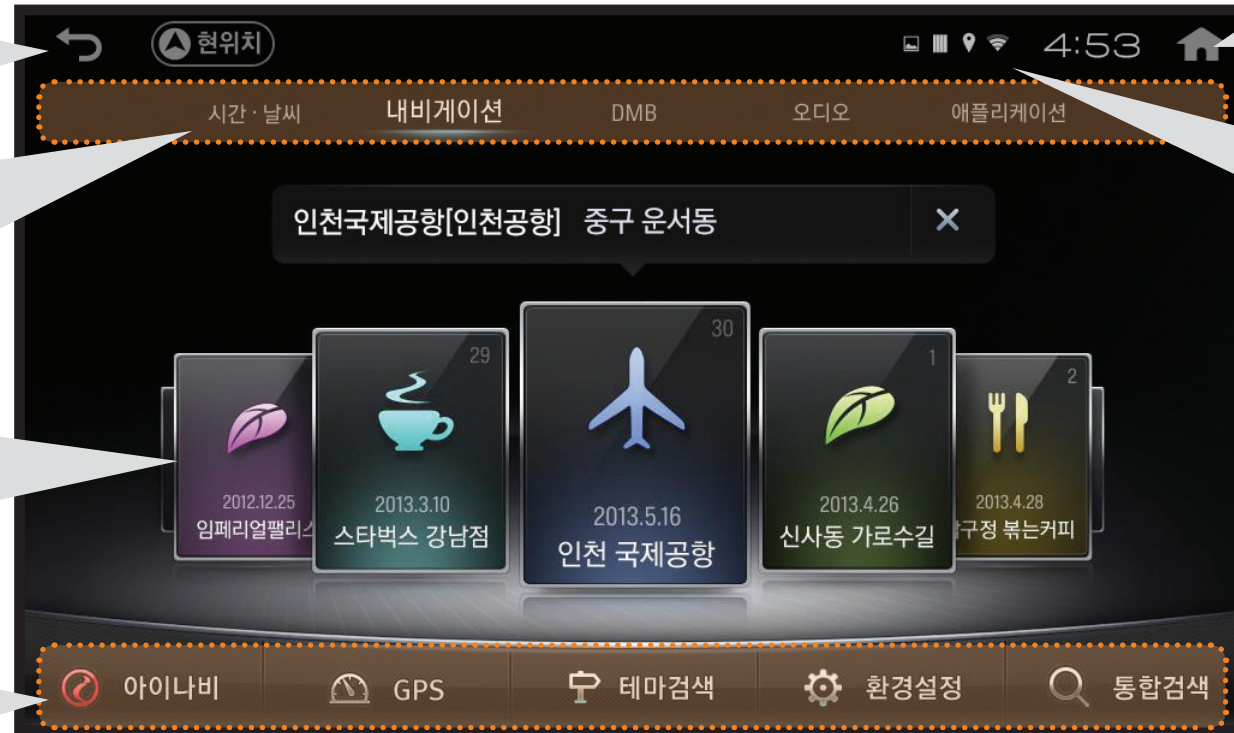
홈 화면 보기

← 이전 아이콘

메인메뉴

선택된 메인메뉴의
세부메뉴 표출

바로실행 메뉴



🏠 홈 아이콘

짧게 누를 경우 : 홈 화면으로 이동

길게 누를 경우 :

최근 사용한 프로그램 목록 표출

실행중인 프로그램의 상태를
아이콘으로 표시

표시바를 선택하면 상세 상태정보 확인
및 설정 메뉴를 이용할 수 있습니다.

화면구성

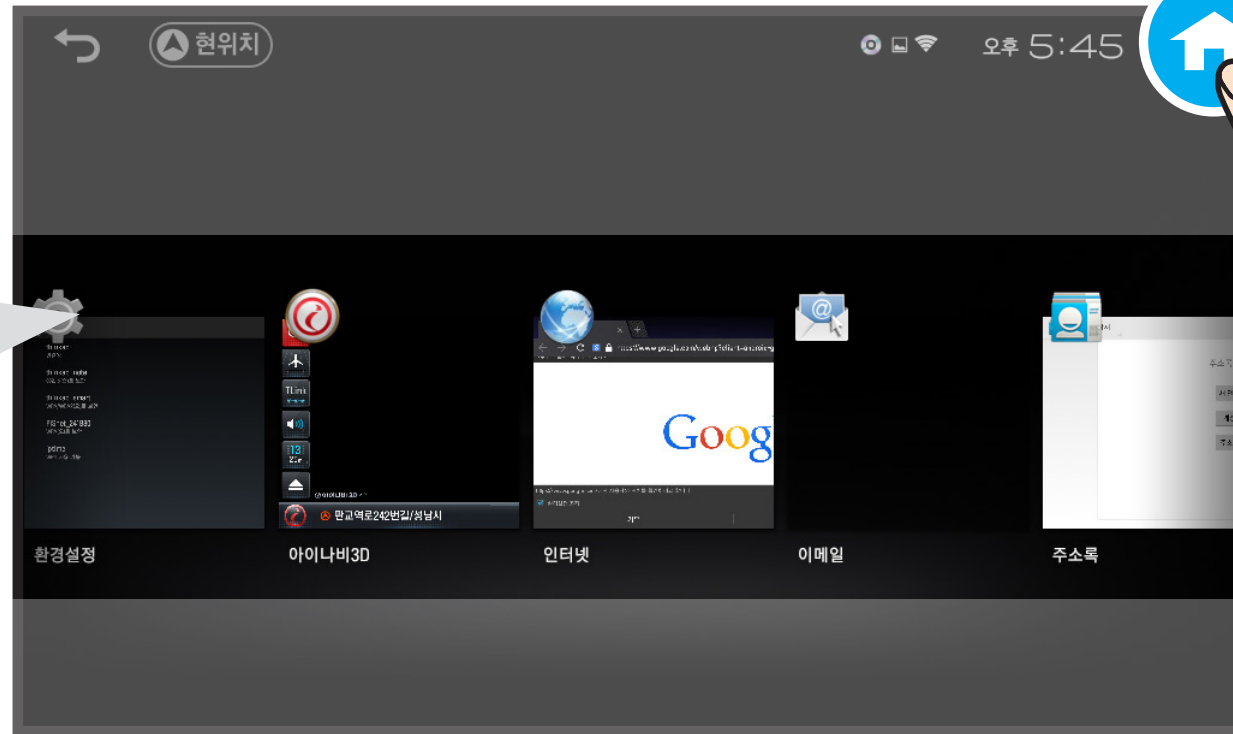
최근 사용 프로그램 실행

↑ 홈 아이콘을 길게 누르면
최근 사용한 프로그램 목록이
표출됩니다.

최근 사용 프로그램

최근에 실행했던 프로그램을
확인하고 실행할 수 있습니다.

프로그램 창을 상/하로 드래그하거나,
길게 누른 후 **목록에서 삭제** 를
선택하면 목록에서 삭제 및
강제 종료됩니다.

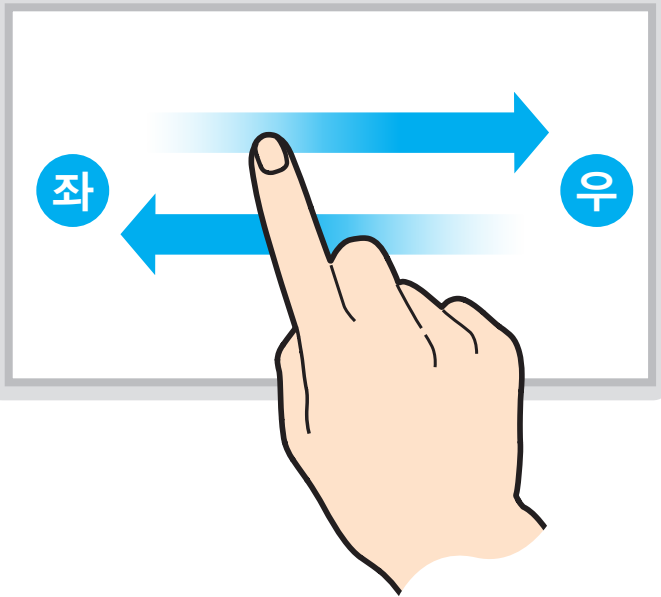


화면구성

애플리케이션 메뉴 화면 보기

페이지 아이콘

페이지 아이콘을 터치하거나, 화면을 좌/우로 드래그하여 페이지를 이동합니다.



홈 아이콘

홈 화면으로 이동합니다.

애플리케이션 아이콘

설치되어 있는 모든 프로그램이 표시되며, 응용 프로그램을 설치할 경우 애플리케이션 메뉴 화면에 추가 됩니다.

프로그램 아이콘을 길게 눌러 원하는 위치로 드래그하여 이동할 수 있습니다. 다른 페이지로 이동하려면 화면의 좌우 끝으로 드래그합니다.

시간 · 날씨

시간 · 날씨 화면 보기

교통정보(TLink/TPEG)가 연결된 상태에서, 현 위치의 시간/날씨 정보를 확인합니다.



터치 시, 시간/날씨 전체화면으로 전환



전체화면 배경이미지 설정

내비게이션

내비게이션 화면 보기

경로안내를 위한 내비게이션 메뉴를 이용합니다.



최근목적지

최근목적지 목록이 종별 아이콘 형태로 표시되며, 선택한 최근목적지로 경로탐색 실행

아이나비

경로안내를 위한 아이나비 지도 실행

통합검색

명칭/상호/전화번호/주소 등을 포함한 목적지 검색 실행

GPS (Safe Driving Guide)

아이나비 GPS에서 제공하는 속도 정보는 GPS 신호의 오차범위로 인해 실제의 속도와 일치하지 않을 수 있습니다.
(주행 시 참고용으로 활용하시기 바랍니다.)

GPS 실행하기

홈 화면에서 GPS 메뉴를 실행합니다.

목적지방향 / 현위치정보 / 현재속도

구간주의안내

안전운행 구간 안내



경로 설정 시 :

차기/차차기 회전안내/교차로명/방면정보

경로 미설정 시 :

현재 날짜 및 시간



▶ 아이나비에서 설정한 경로가 존재하는 경우, GPS 앱 실행 시 이어서 안내를 받을 수 있습니다.

운전자는 주행 중 DMB 시청을 해서는 안되며 DMB 시청으로 인한 사고의 모든 책임은 운전자에게 있습니다.

채널 선택 화면

지상파 DMB 방송을 시청합니다.

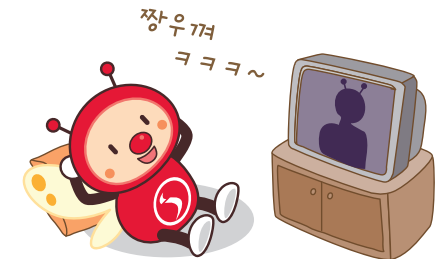
검색된 채널 수

19 Channels

검색 채널 목록



채널 검색



DMB

DMB 실행화면

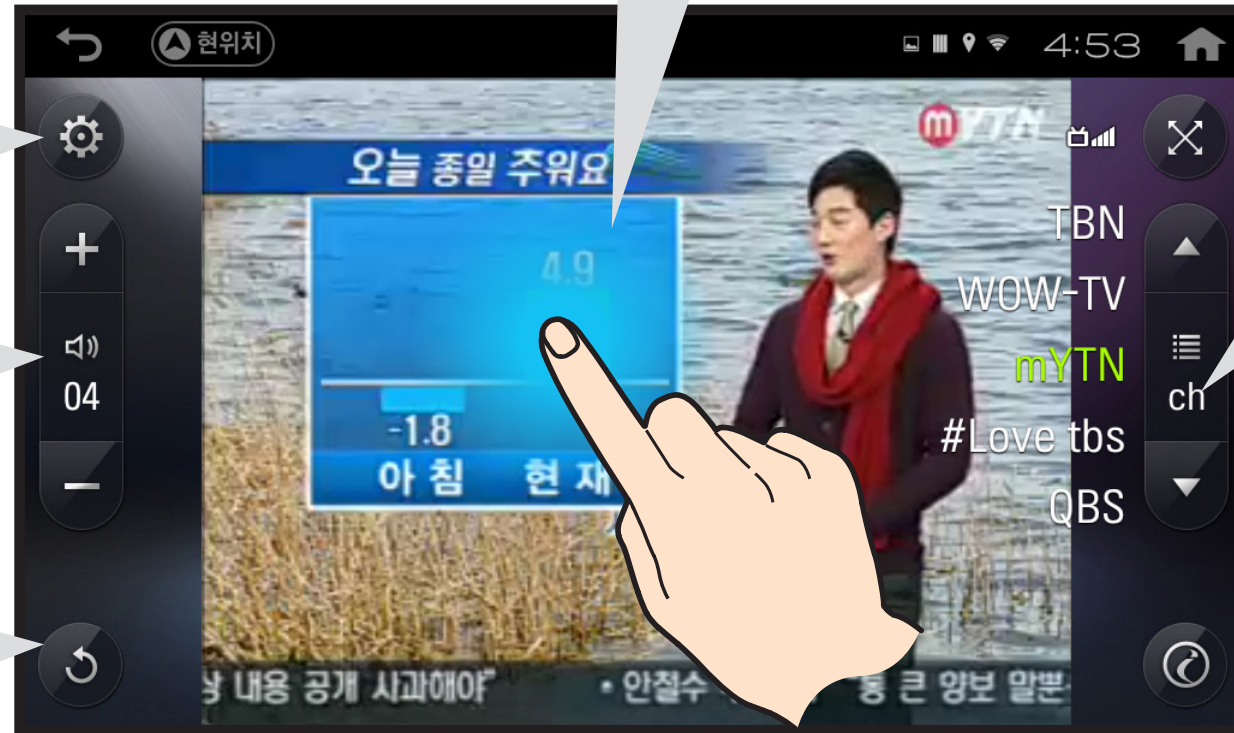
홈 화면에서 **DMB** 메뉴를 실행합니다.

화면 터치 시, 메뉴 표시/숨김

⚙️ **설정**

음량 조절/음소거 설정(🔊×)/**해제**(🔊))

↻ **채널 검색**



★ 즐겨찾기 등록/해제

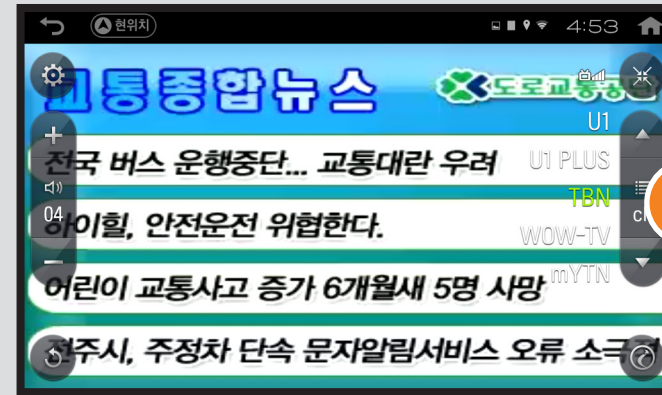
즐거찾기 등록 시, 등록된 채널이 리스트 상단으로 이동



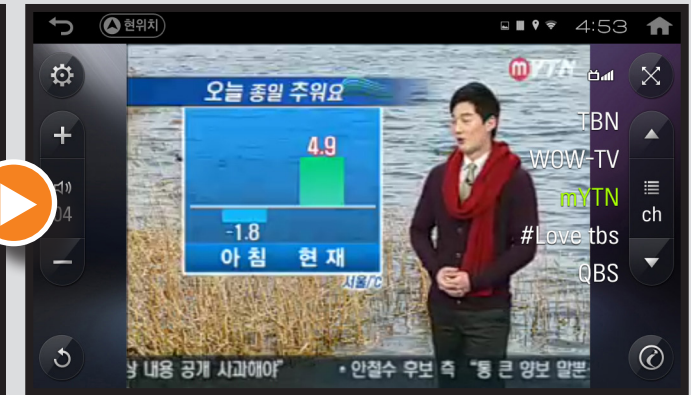
DMB 메뉴를 종료하려면 **홈** 🏠 아이콘이나 **이전** ⬅️ 아이콘을 누릅니다.

기능보기

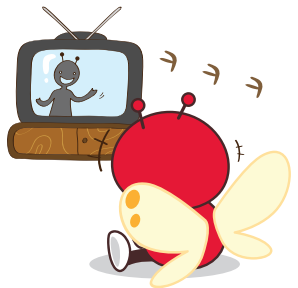
화면 비율 변경



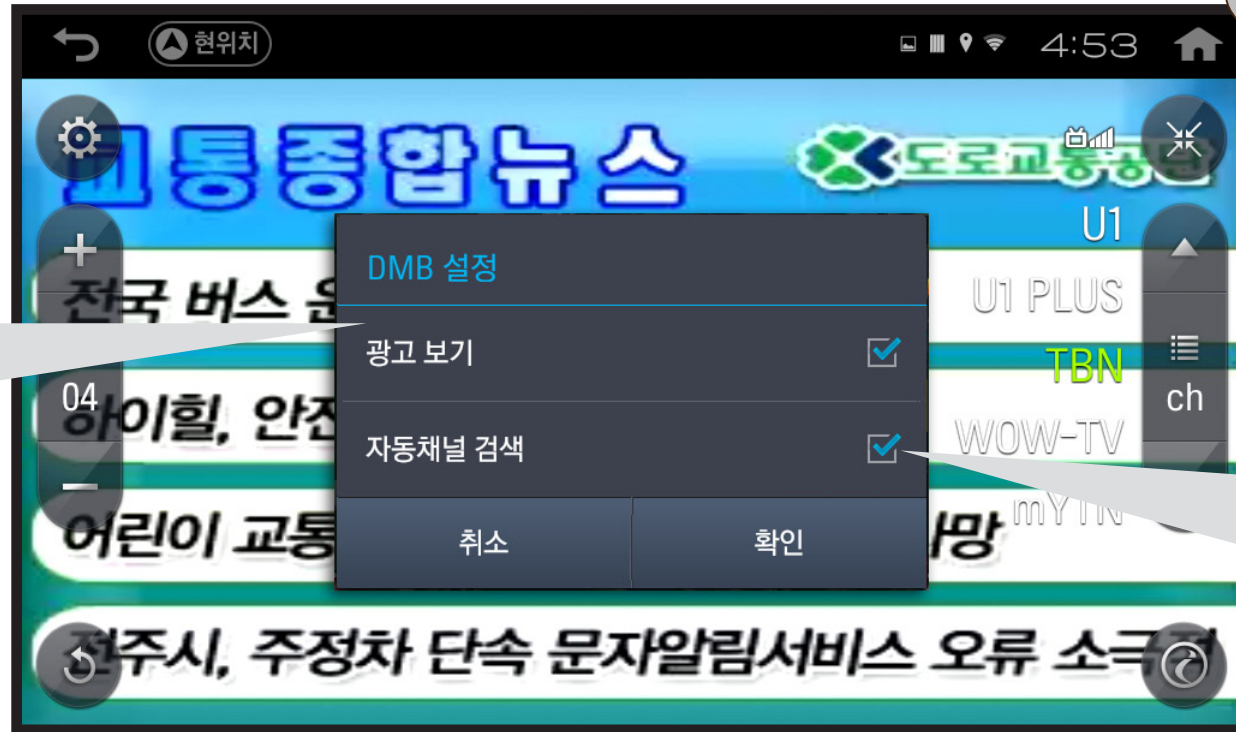
확장 화면 모드



원본 비율 모드



DMB 설정



광고보기

DMB 수신 대기 중, 광고보기를 설정합니다.

자동채널 검색

DMB 수신이 끊길 경우 자동으로 채널 검색을 실행합니다.



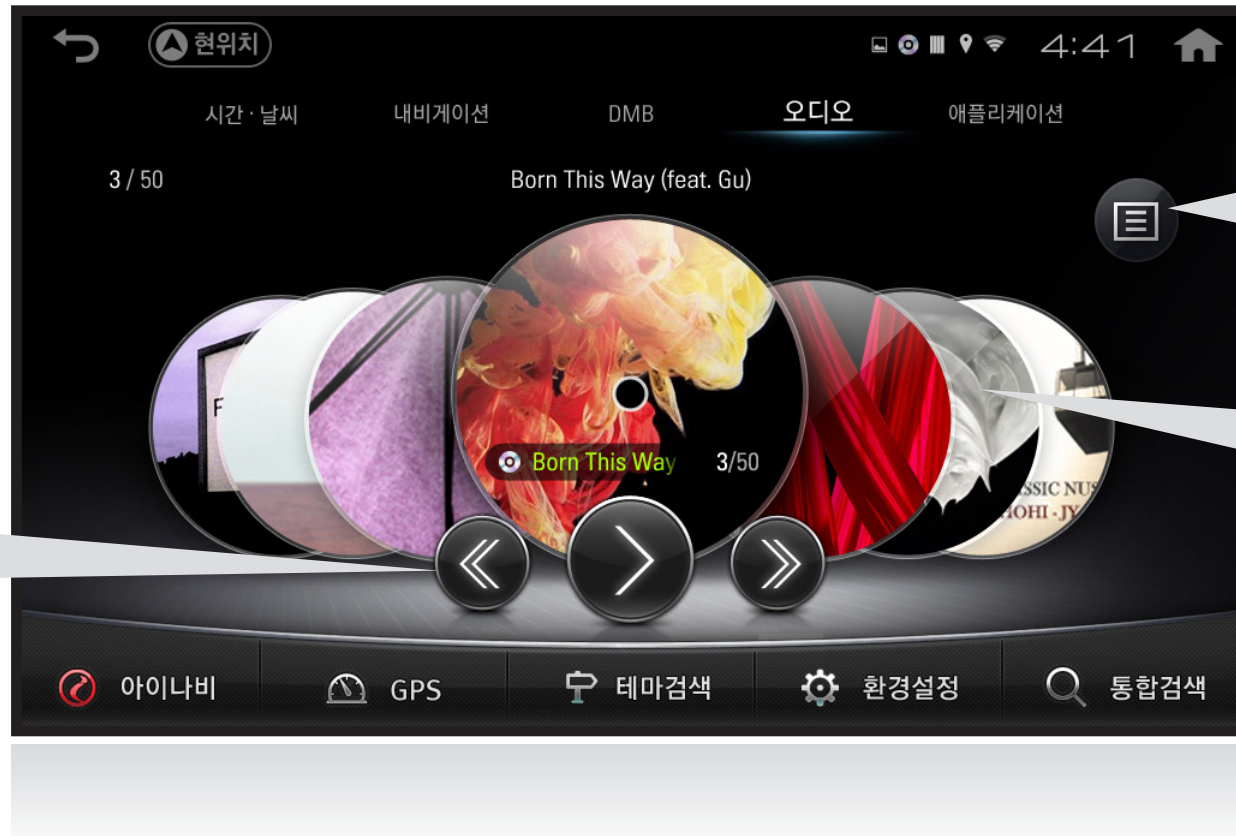
- ▶ 지상파 DMB 방송국 송출 환경 또는 지역에 따라방송이 수신 되지 않을 수 있습니다. 특히 지하 또는 건물 내부에서는 수신이 잘 안될 수 있습니다.
- ▶ 이동중인 경우 DMB 방송 신호가 끊김 현상이 발생할 수 있습니다.

오디오

SD 메모리카드 및 외부저장소(USB)에 저장된 오디오 파일을 재생합니다.

오디오 실행화면

홈 화면에서 **오디오** 메뉴를 실행합니다.



> 재생 / || 일시정지

☰ 파일목록 화면 전환

썸네일 파일 목록

클릭 시, 오디오 플레이어 화면으로 전환



- ▶ 오디오 재생 상태에서 다른 화면으로 이동하여도 음악 재생 상태가 유지됩니다. 단, DMB / 비디오 / 벅스 애플리케이션 실행 시, 음악 재생은 일시정지 됩니다.

오디오

파일목록 화면

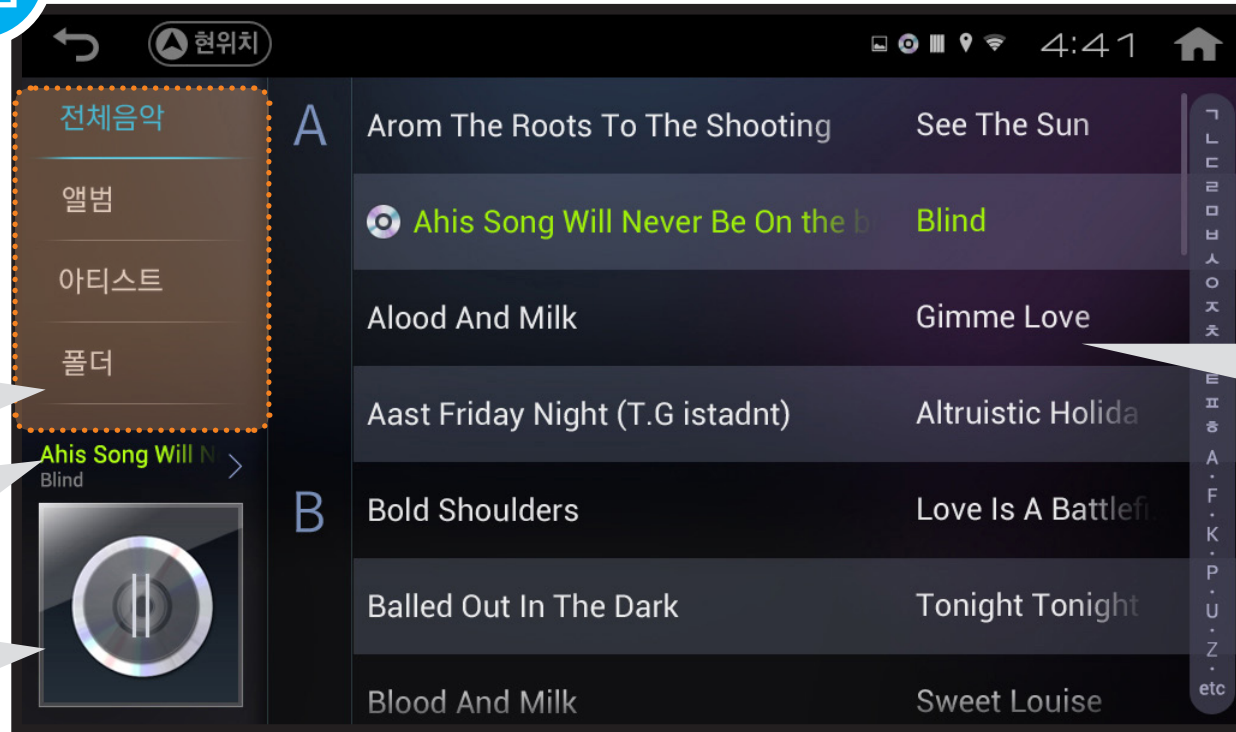
☰ 파일목록 아이콘을 누르면 파일목록 화면이 나타납니다.



파일 분류

재생파일 정보
/ 오디오 플레이어 화면 전환

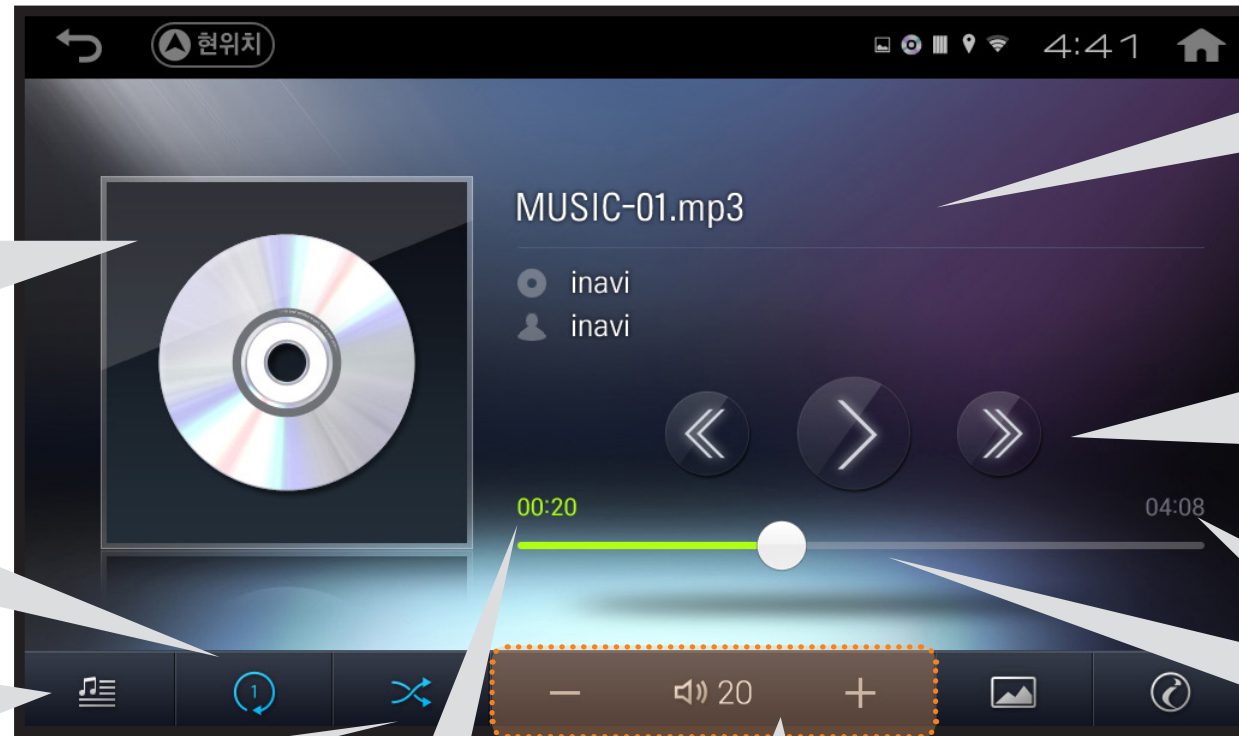
재생/일시정지



파일 목록

오디오

오디오 플레이어 화면 - 1



앨범 썸네일

터치 시, 노래가사 표출
(단, 가사파일이 있을 경우)

재생 옵션

Ⓐ 전체 반복 / ① 한 곡 반복
/ (x) 반복없음

🎵 파일목록 열기/닫기

셔플(랜덤재생) 설정/해제

재생파일 정보

⏮ 이전 곡 재생 (짧게 누름) /
되감기 (길게 누름)
> 재생 / || 일시정지
⏭ 다음 곡 재생 (짧게 누름) /
빨리 감기 (길게 누름)

총 재생시간

재생 진행 바

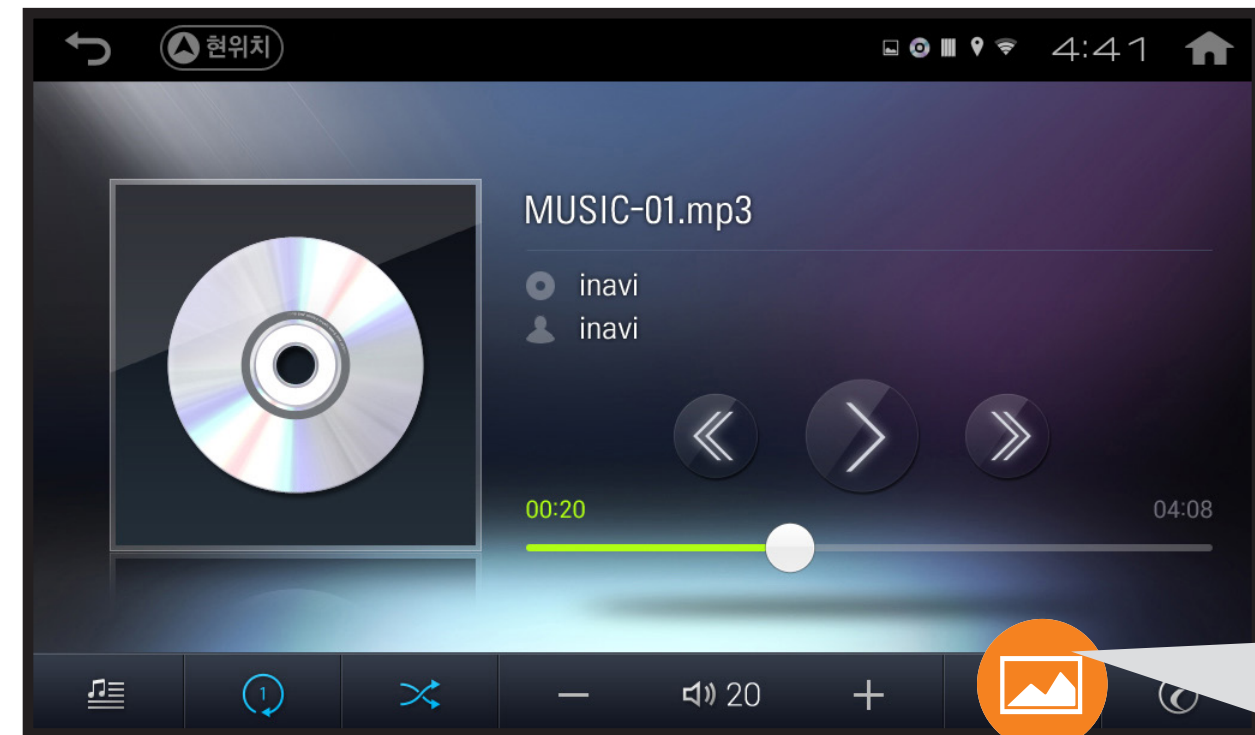
현재 재생시간

음량 조절/음소거 설정(🔊x)/해제(🔊))

오디오

오디오 플레이어 화면 - 2

SD카드에 저장된 이미지 파일을 슬라이드 쇼 모드로 실행합니다.



슬라이드 쇼 실행

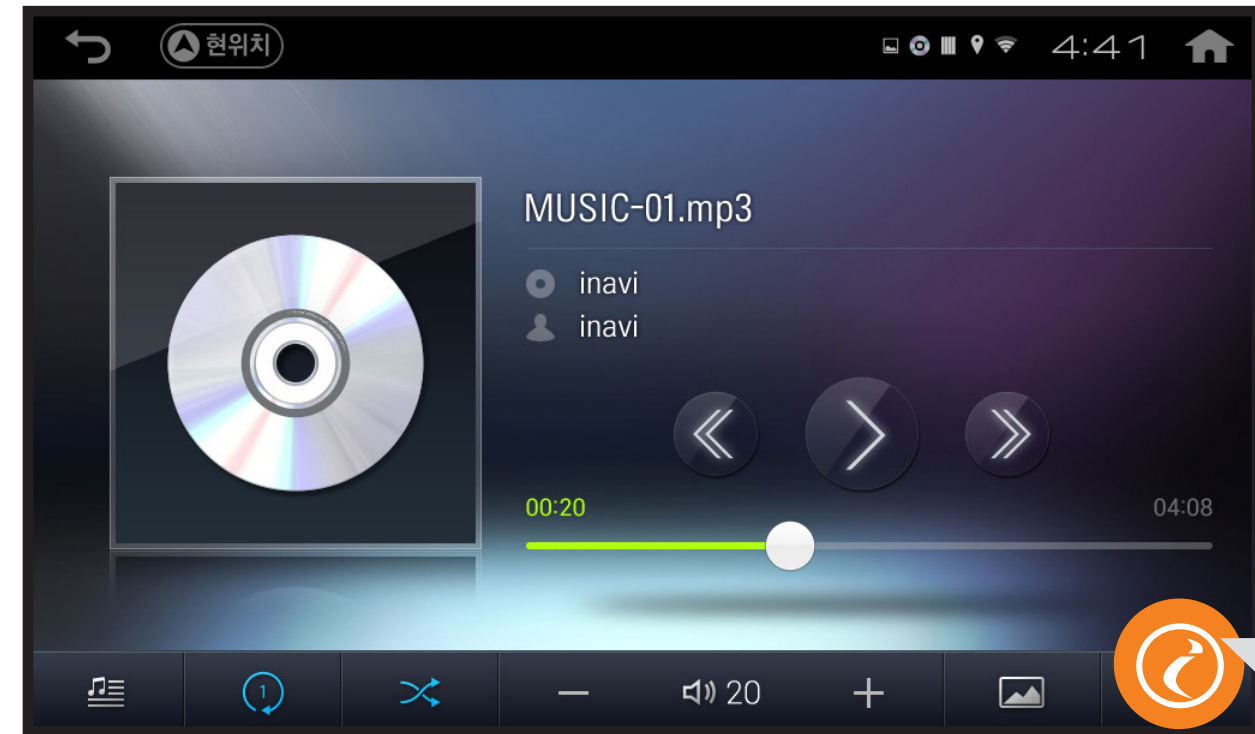
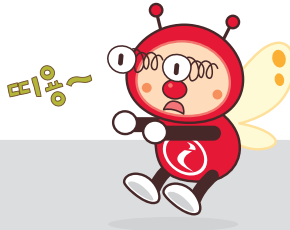


⚙️ 슬라이드 쇼 설정

오디오

오디오 플레이어 화면 - 3

아이나비와 오디오가 동시 실행됩니다.



아이나비 실행



애플리케이션 > 비디오

SD 메모리카드 및 외부저장소(USB)에 저장된 비디오 파일을 재생합니다.

운전자는 주행 중 비디오 시청을 해서는 안되며 비디오 시청으로 인한 사고의 모든 책임은 운전자에게 있습니다.

파일목록 화면

애플리케이션 화면에서 **비디오** 메뉴를 실행합니다.



파일 분류

파일 목록

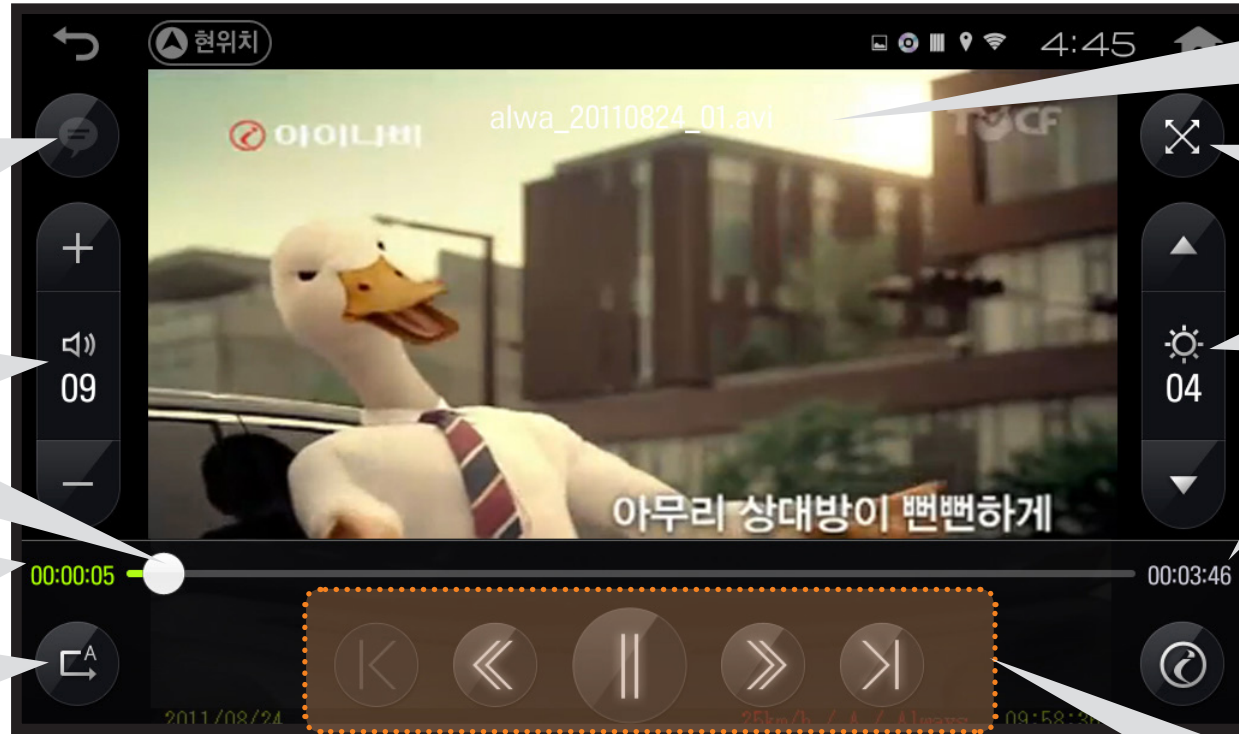
남은 재생시간/총 재생시간

비디오 파일의 초기 화면 및 비디오의 마지막 재생 화면을 확인할 수 있습니다.



▶ 비디오 재생 상태에서 다른 화면으로 이동 시, 영상 재생이 자동 종료됩니다.

비디오 플레이어 화면



자막 설정

단, DLNA 상태에서는
자막설정이 지원되지 않습니다.

음량 조절

재생 진행 바

현재 재생시간

 **다음 비디오 이어서 보기**

재생파일 정보

화면비율 전환

☒ 전체화면 / ☒ 원본화면

화면밝기 조절

총 재생시간

K 이전 영상 재생

◀ 퇴감기

▶ 재생 / || 일시정지

> 다음 영상 재생

» 빨리 감기

애플리케이션 > 테마검색

테마검색 화면보기

다양한 목적지를 테마별로 분류하여 상세 및 위치정보를 제공하는 검색 방법입니다.

추천 장소

이달의 추천 테마 지역정보 제공

카테고리

카테고리로 분류된 테마 지역정보 제공

POI상세 화면



테마존 특화 지역의 테마 정보 제공

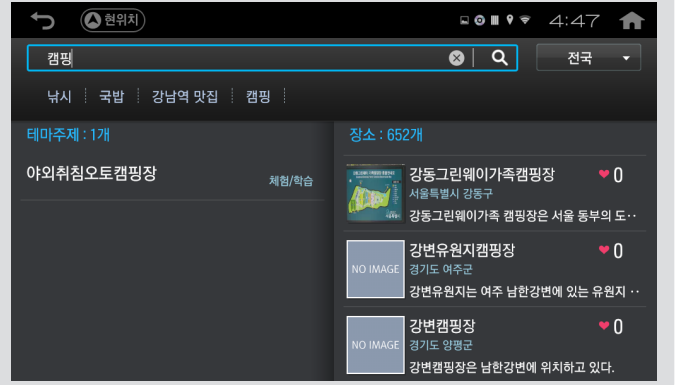


즐거찾기

즐거찾기로 등록된 테마 지역정보 제공

검색

키워드를 입력하여 테마 지역정보 제공



애플리케이션 > 인터넷

당사가 제공하는 인증된 Wi-Fi Dongle(Dongle) 또는 스마트 디바이스를 통한 USB테더링 연결상태에서 이용 가능한 서비스입니다.

인터넷 화면보기

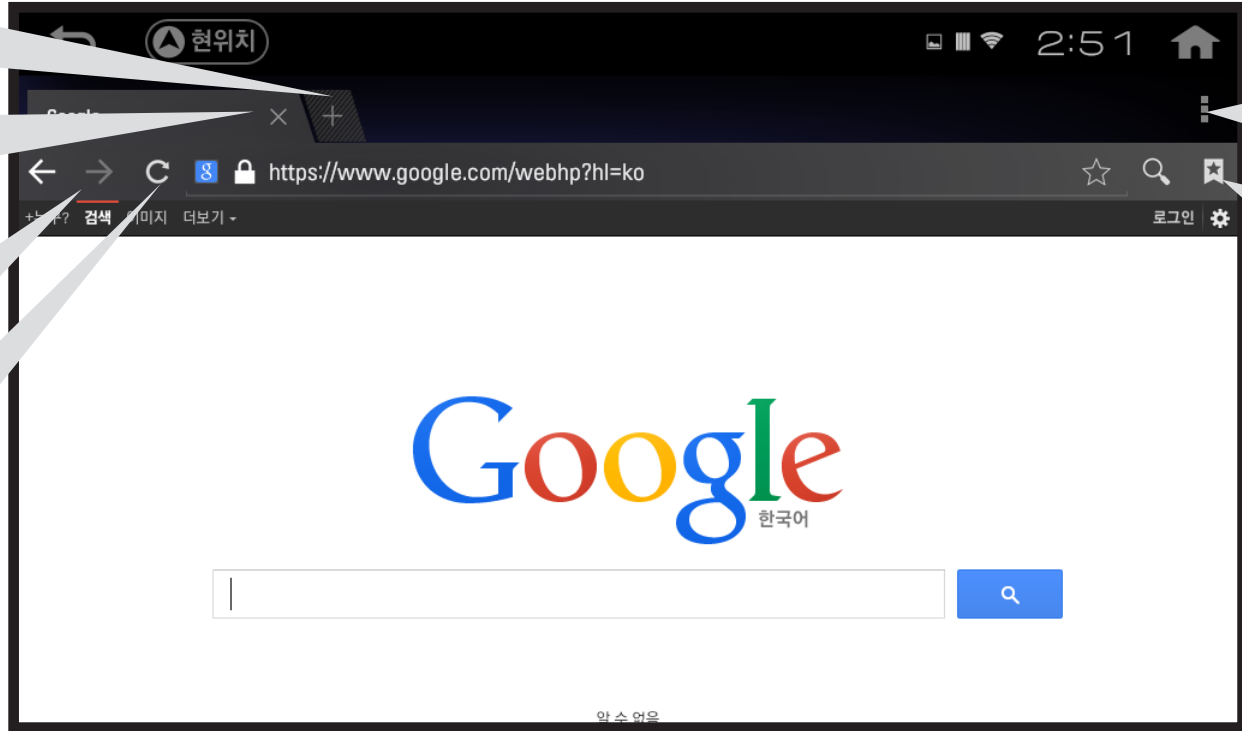
웹 사이트에 접속하여 원하는 정보를 검색합니다.

+ 새로운 페이지 생성

× 페이지 닫기

← 이전 / → 다음 페이지 이동

↻ 현재 페이지 새로고침



인터넷 페이지 설정 메뉴

★ 현재 웹 페이지를 북마크 목록에 추가

🔍 검색어 또는 URL 입력

★ 북마크 목록 열기



▶ 본 인터넷 브라우저는 mobile page로 우선 접속되도록 설정되어 있으며, 이에 관한 사용방법을 기술하였습니다.

▶ 인터넷의 경우 실제 PC 환경과 다를 수 있으며, 일부 웹사이트(게임 및 인터넷 뱅킹 등)의 경우 서비스 이용에 제약이 있을 수 있습니다.

애플리케이션 > 갤러리

갤러리 화면보기

애플리케이션 메뉴에서 **갤러리**를 실행하면, 저장된 사진 및 동영상 파일이 펼쳐집니다.

갤러리 초기화면으로
복귀

정렬방식 설정

설정 메뉴

갤러리 초기화면으로 복귀

현재 실행폴더 위치

현재 실행폴더
설정 메뉴



애플리케이션 > 갤러리

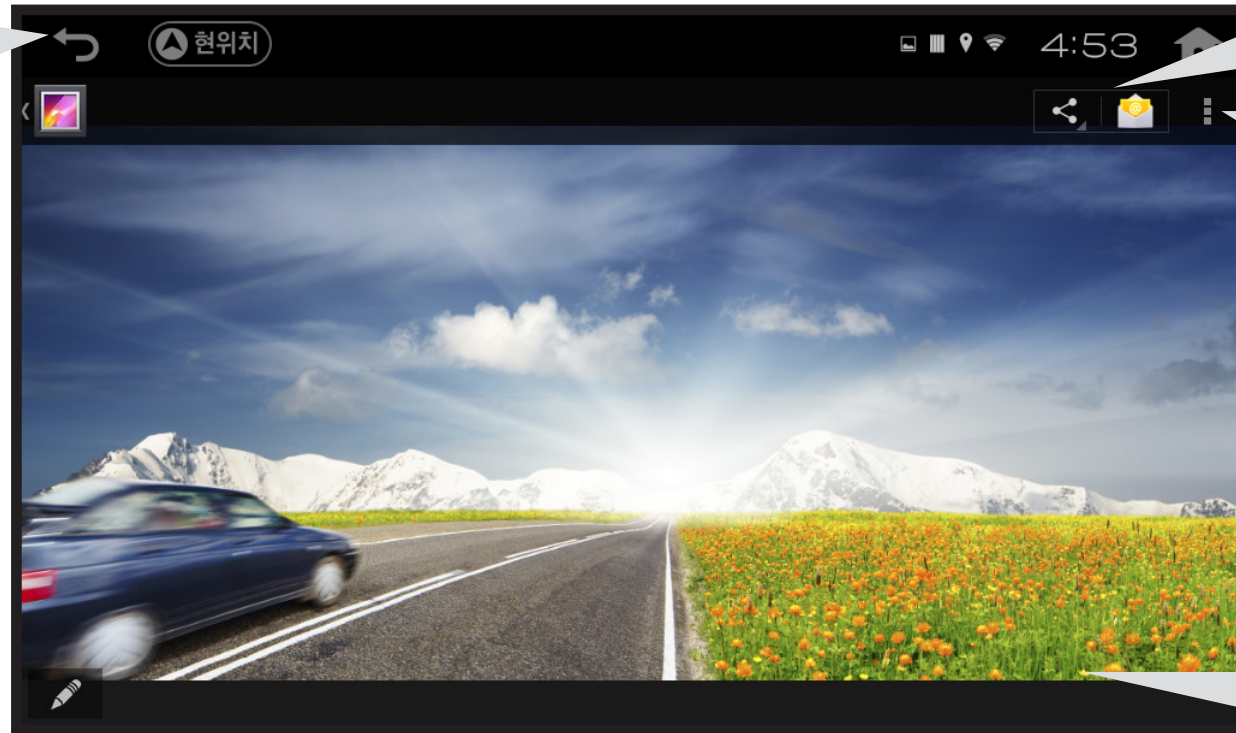
갤러리 플레이어 화면

원하는 파일을 선택하여 실행한 후, 화면을 누르면 메뉴 아이콘이 나타납니다.

← 파일목록 화면 이동

현재 파일 공유

현재 파일 설정 메뉴



저장된 다른 사진 및 동영상

애플리케이션 > 벅스

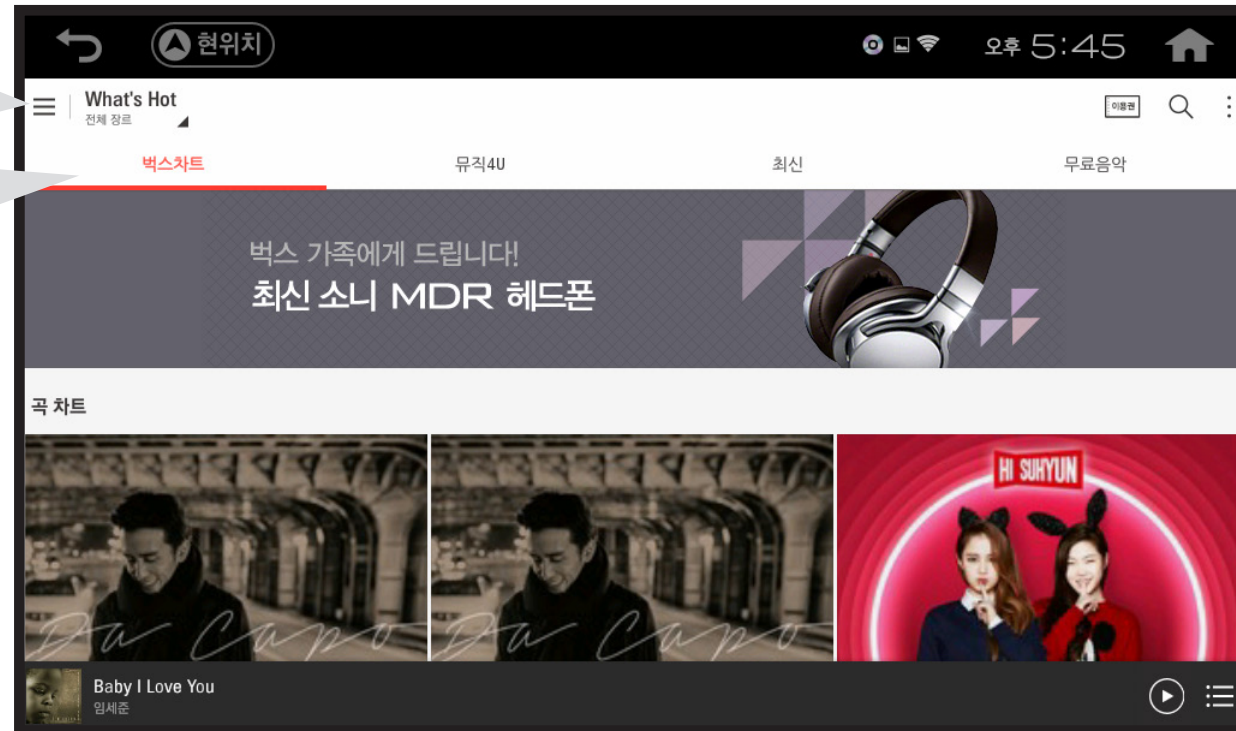
당사가 제공하는 인증된 Wi-Fi 동글(Dongle) 또는 스마트 디바이스를 통한 USB테더링 연결상태에서 이용 가능한 서비스입니다.

벅스 메뉴 보기

벅스뮤직에서 제공하는 다양한 음악 서비스를 이용합니다.

설정

메인메뉴

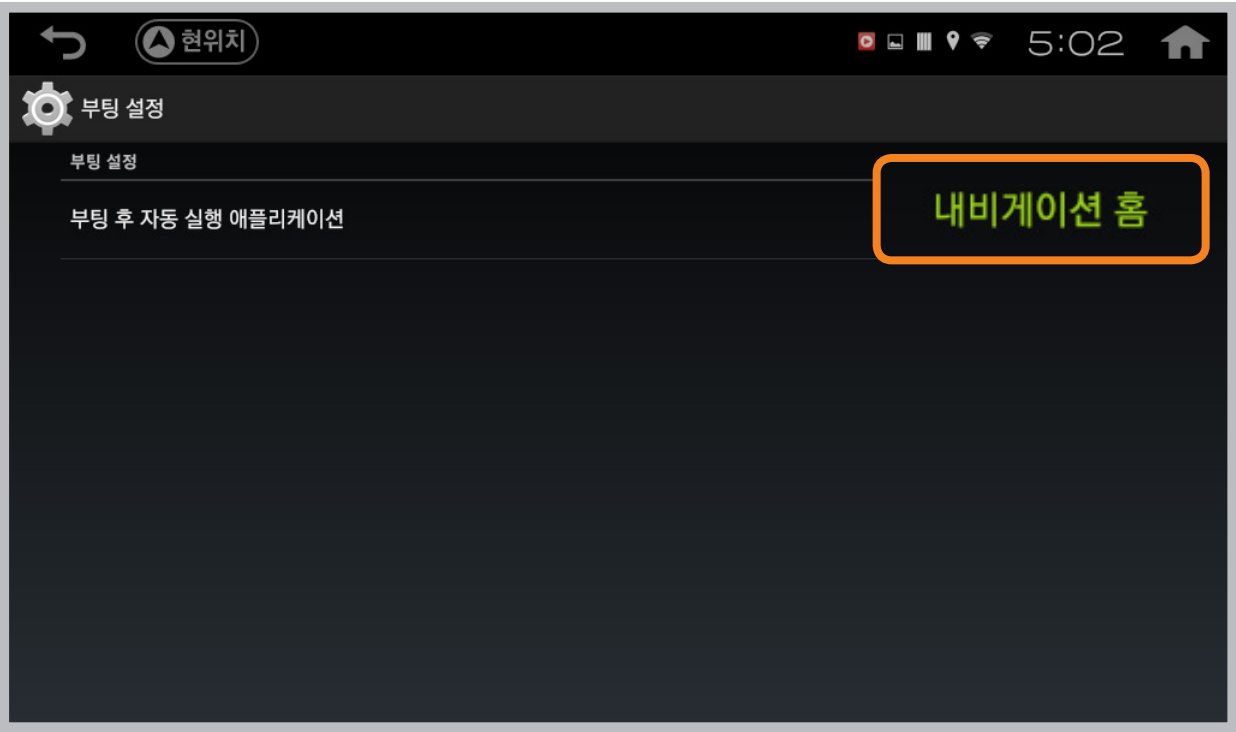


하단 메뉴창 표출
키워드 검색

파일 재생/재생 파일 목록

애플리케이션 > 환경설정

시작설정



부팅설정

부팅 후 자동 실행 애플리케이션

부팅 후 설정된 메뉴로 자동 실행합니다.

애플리케이션 > 환경설정

무선 및 네트워크

Wi-Fi 란? 무선접속장치(AP)가 설치된 곳의 일정 거리 안에서 초고속 인터넷을 할 수 있는 근거리 통신망(LAN)입니다.
당사가 제공하는 인증된 Wi-Fi Dongle(Dongle) 또는 스마트 디바이스를 통한 USB테더링 연결상태에서 설정 가능합니다.



Wi-Fi

Wi-Fi 설정하기

- 01 Wi-Fi **ON** 을 설정하면, 연결 가능한 Wi-Fi 목록이 나타납니다.
- 02 연결하려는 Wi-Fi 목록을 선택하고, 연결을 시도합니다.
보안 설정된 무선 공유기일 경우 해당 네트워크의 비밀번호를 입력하세요.
- 03 연결이 완료되면 Wi-Fi 목록에 연결됨으로 표시됩니다.

애플리케이션 > 환경설정

무선 및 네트워크

블루투스란? 개인용 컴퓨터, 프린터, 전화, 팩스 등의 정보통신기기는 물론 텔레비전, 냉장고 등 가전 제품도 10~100 미터 정도의 거리에서 무선으로 연결해주는 무선 인터페이스 규격을 말합니다. 중간에 장애물이 있어도 통신이 가능하고, 세계 어느 곳에서나 표준화된 규격으로 같은 기술을 이용할 수 있습니다.

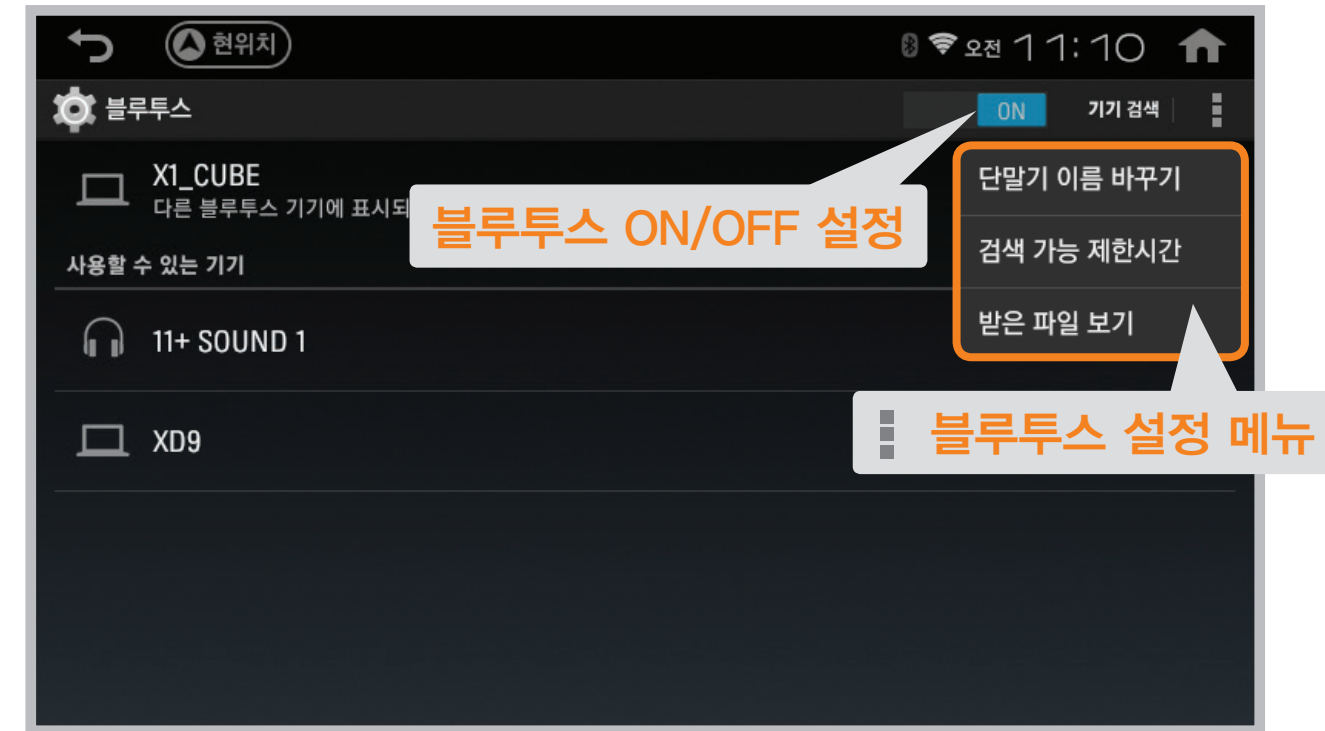
당사가 제공하는 인증된 블루투스 Dongle(동글) 연결상태에서 설정 가능합니다.

블루투스

블루투스 설정하기

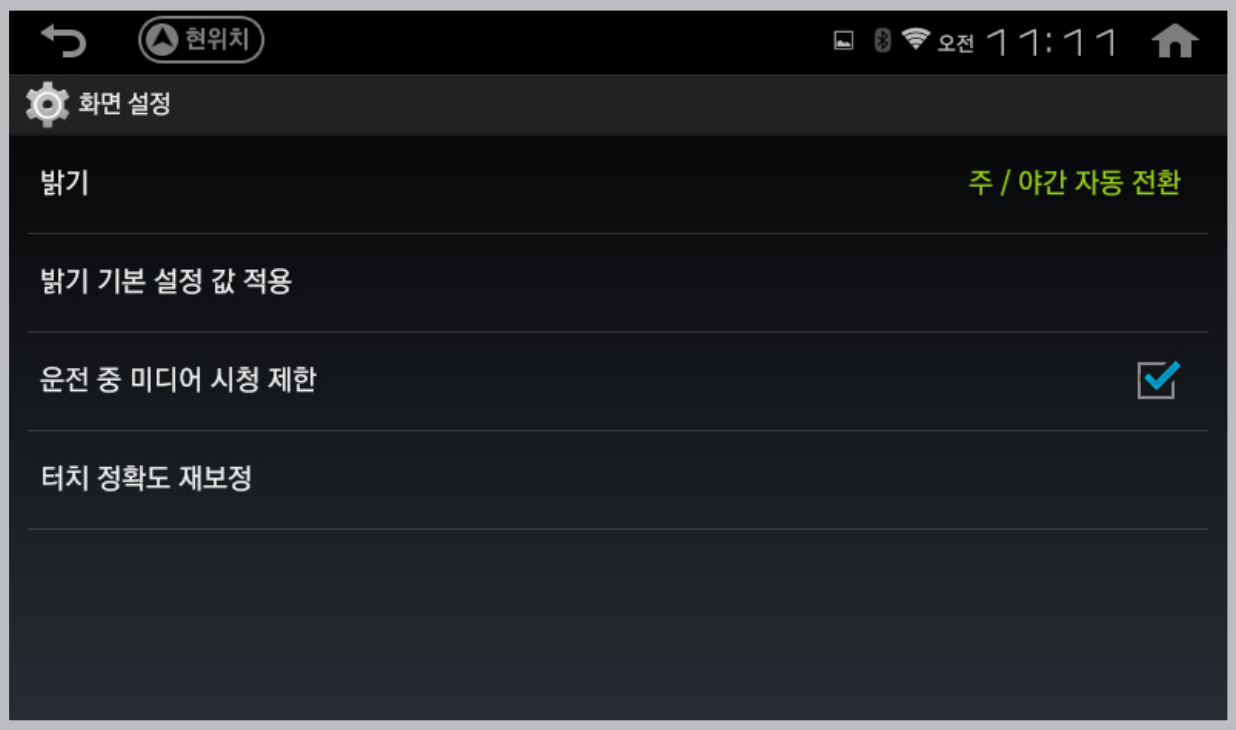
- 01 블루투스 **ON** 을 설정하면, 연결 가능한 블루투스 장치 목록이 나타납니다.
- 02 연결하려는 장치를 선택하고, 페어링을 시도합니다.
(PIN 코드 입력이 필요하다면 PIN 코드를 입력하세요.)

- ▶ 스마트 디바이스에 저장되어 있는 미디어(영상, 음악 등) 파일은 X1 DASH와 페어링하여 재생할 수 없습니다.
- ▶ 제품 사용 환경 및 다른 기기의 전파 간섭으로 인해 이상 동작이나 잡음 등이 발생할 수 있습니다.
- ▶ 블루투스 기기가 연결된 상태에서는 제품과 거리가 멀어질수록 음질이 저하되고, 일정 거리 이상 멀어지면 연결이 해제됩니다.
- ▶ 블루투스 기기를 제품에 등록할 때는 제품과 가까운 거리에서 등록하세요.



애플리케이션 > 환경설정

기기



화면 설정

밝기

- ☐ 기본 : 기본적인 화면밝기 설정이 가능합니다.
- ☒ 주/야간 자동 전환 : 주/야간의 화면밝기 자동전환을 사용자 임의로 설정합니다.
- ☐ 미등 연동 자동 전환 : 트립 컴퓨터 케이블이 연결된 상태에서 차량 오토라이트 센서의 신호값이 트립 컴퓨터에서 반응하여, LCD 화면밝기가 자동으로 조절됩니다.

밝기 기본 설정 값 적용 밝기 설정 값을 초기화 합니다.

운전 중 미디어 시청 제한

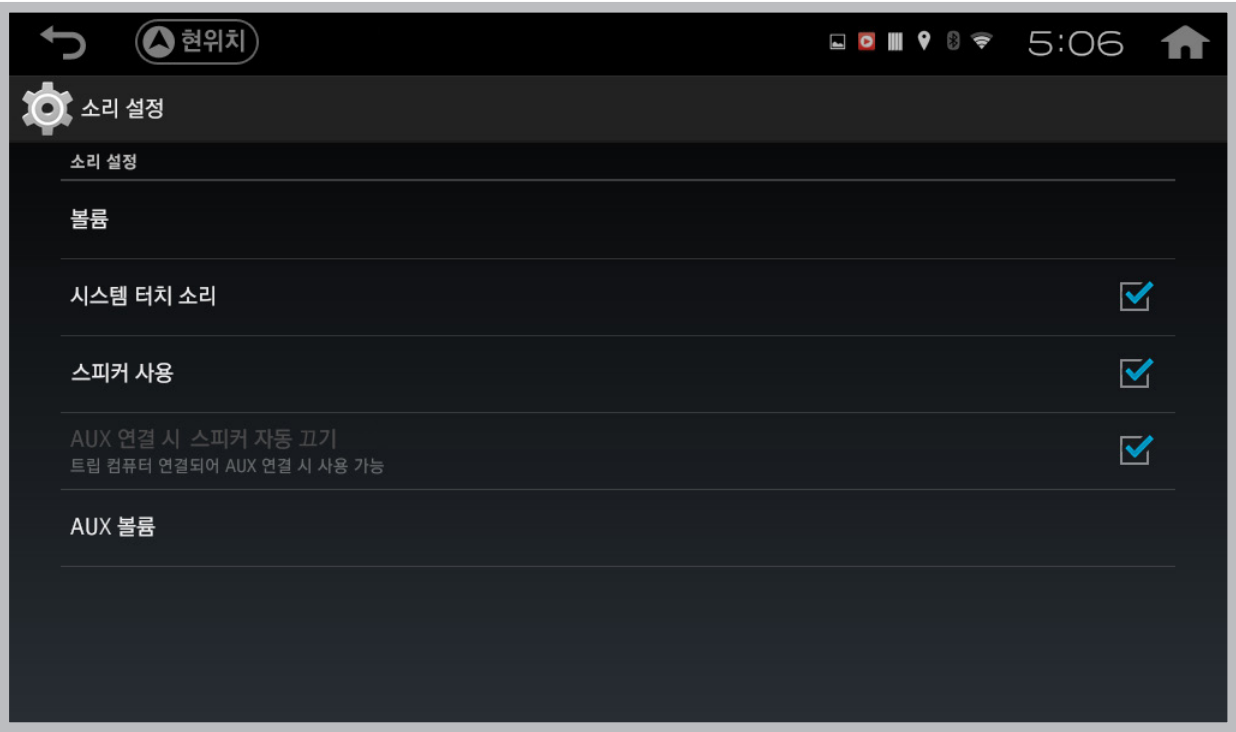
20Km 이상으로 주행 시, 모든 미디어 시청 제한을 설정합니다.

터치 정확도 재보정

화면터치 정확도가 떨어질 시, 재보정 합니다.

애플리케이션 > 환경설정

기기



소리 설정

볼륨

아이나비/미디어/ADAS 및 시스템 알림 등 단말기 전체의 볼륨을 설정합니다.

시스템 터치 소리

터치 소리 ON/OFF 설정

스피커 사용

스피커 사용을 설정합니다.

AUX 연결 시 스피커 자동 끄기

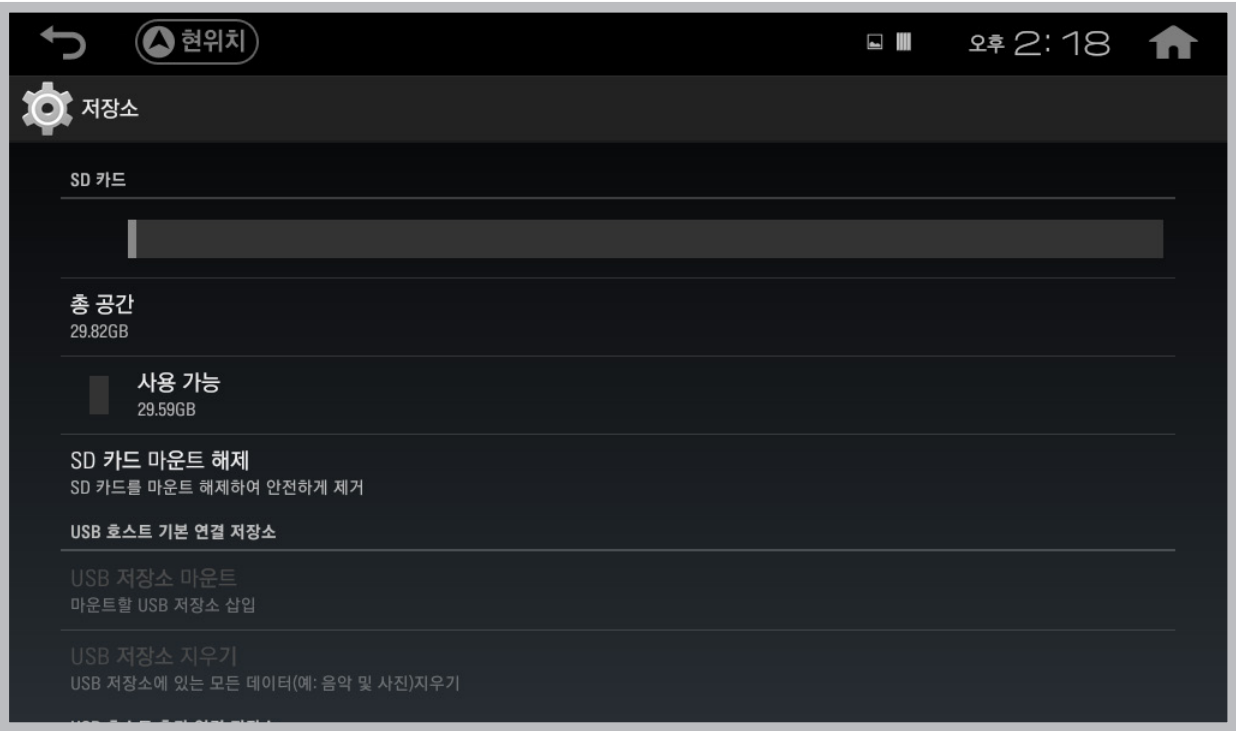
트립 컴퓨터가 연결된 상태에서 스피커 사용 시, AUX상태에서 발생하는 소리증폭(하울링) 현상을 소거하기 위해 단말기 스피커를 자동으로 OFF 합니다.

AUX 볼륨

외장 스피커 볼륨을 조절합니다.

애플리케이션 > 환경설정

기기



저장소

단말기 내/외장 저장 장치의 메모리 정보를 확인하고 관리합니다.

SD카드 마운트 해제

비정상적인 저장장치 제거로 인한 데이터 손실을 방지하기 위해, SD카드 연결 시 마운트 설정/SD카드 제거 시 마운트 해제를 설정합니다.

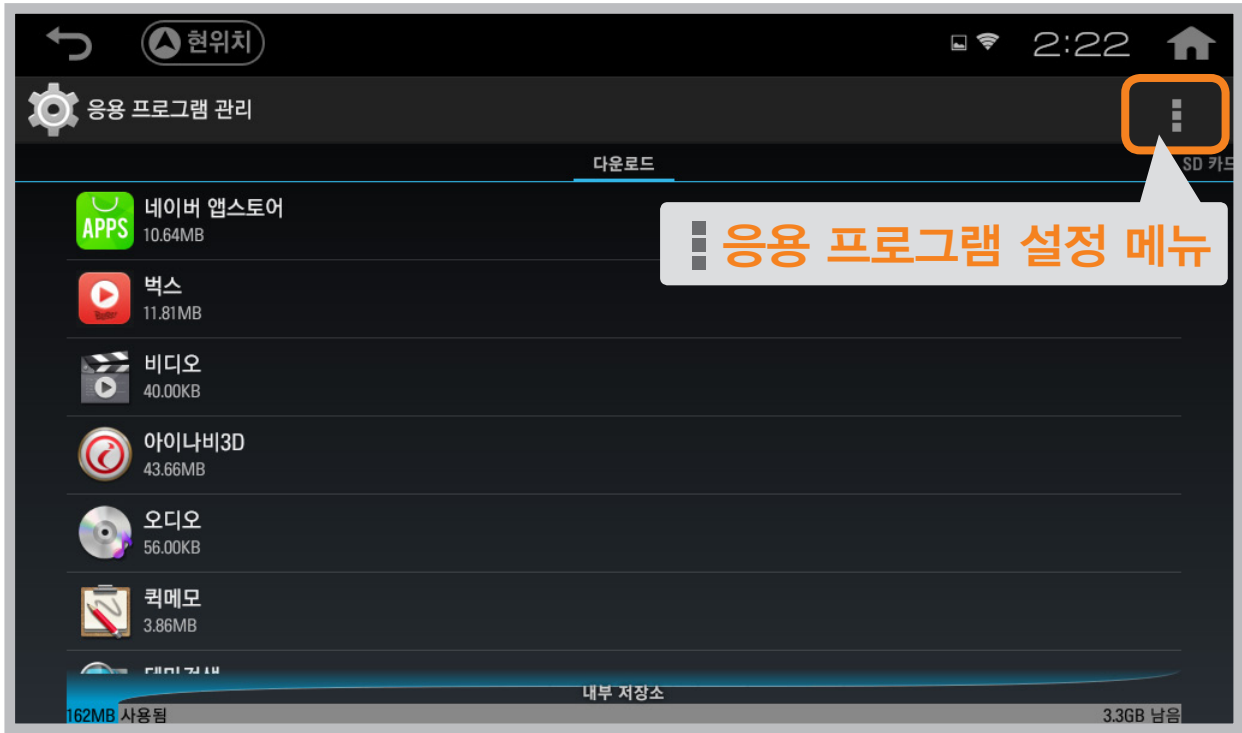


- ▶ 마운트 해제를 설정하지 않고 SD카드 제거 시, 단말기가 임의로 재부팅되며 해당 SD카드를 PC에 연결 시 Scan Disk (디스크오류검사) 가 표출됩니다.
- ▶ Scan Disk 표출 시 Scan Disk 수행을 정상적으로 실행하시면, 정상적으로 SD카드를 다시 사용할 수 있습니다.

애플리케이션 > 환경설정

기기

설치된 응용프로그램을 확인하고 설정합니다.



응용 프로그램 관리

다운로드

단말기에 설치된 애플리케이션 정보 확인 및 관리

SD카드

SD카드에 저장된 애플리케이션 정보 확인 및 관리

실행 중

현재 실행 중인 애플리케이션 정보 확인 및 관리

전체

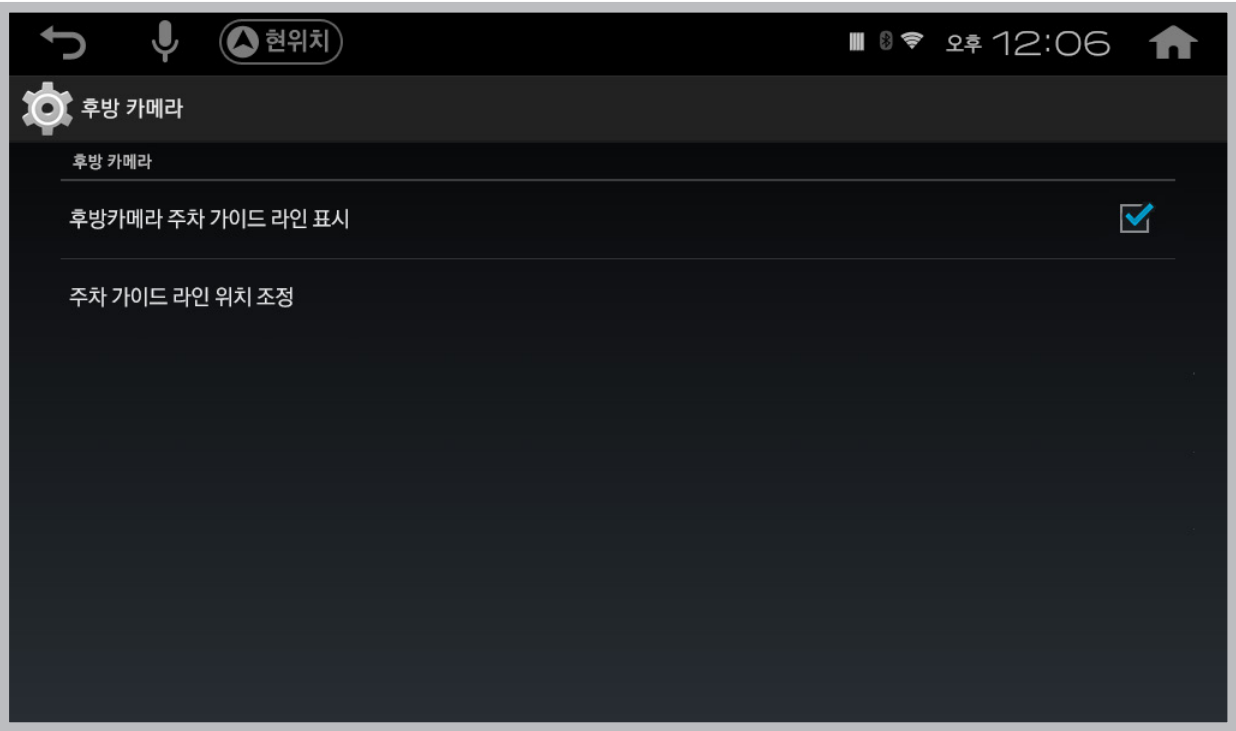
단말기에 설치된 전체 애플리케이션 정보 확인 및 관리



- ▶ 아이나비에서 기본적으로 제공하는 프로그램은 제거할 수 없습니다.
- ▶ 인증되지 않은 경로로 받은 응용프로그램 설치 시, 제품동작 및 통신 기능에 문제가 발생할 수 있습니다. 이로 인한 데이터 손실 및 개인정보 유출에 대해서는 킵웨어(주)가 책임지지 않습니다. 문제가 발생 시 해당 응용프로그램을 삭제하십시오.

애플리케이션 > 환경설정

기기



- ▶ 후방 카메라는 별매품이며, 자세한 사용방법은 별도의 사용설명서를 참고하시기 바랍니다.
- ▶ 당사에서 제공하지 않는 카메라 사용 시, 정상적으로 동작하지 않으며 제품에 손상을 가져올 수 있습니다.

후방 카메라

후방카메라 주차 가이드 라인 표시

후진 기어를 사용하여 후방카메라 화면이 보여질 때, 주차 가이드 라인 표시를 설정합니다. (후방카메라 연결시에만 활성화됩니다.)

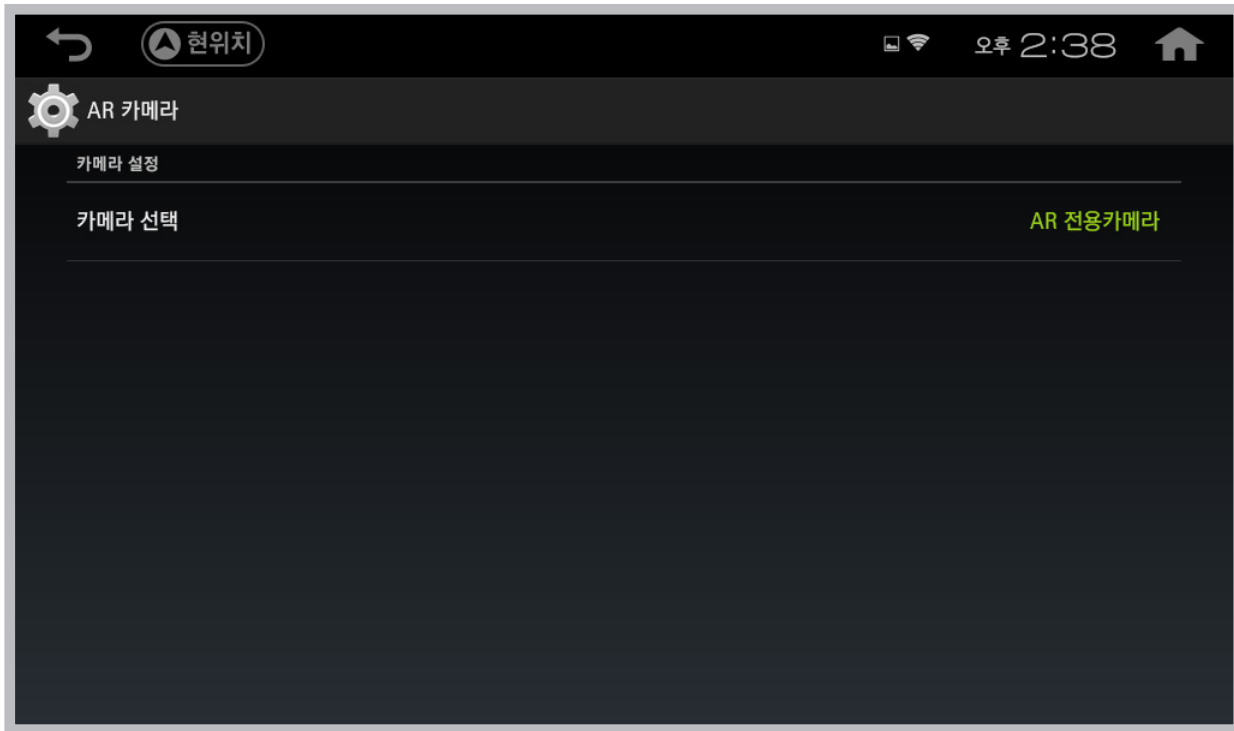
주차 가이드 라인 위치 조정 차량에 부착된 후방카메라 위치에 맞추어, 주차가이드 라인 위치와 각도를 조정합니다.

▲ ▼ ▶ ◀ : 해당 방향으로 가이드 라인 이동

주차가이드 좁힘	주차가이드 세움	주차가이드 안쪽으로 모음
주차가이드 좁힘	주차가이드 넓힘	주차가이드 바깥쪽으로 벌림

애플리케이션 > 환경설정

기기



AR카메라

카메라 선택

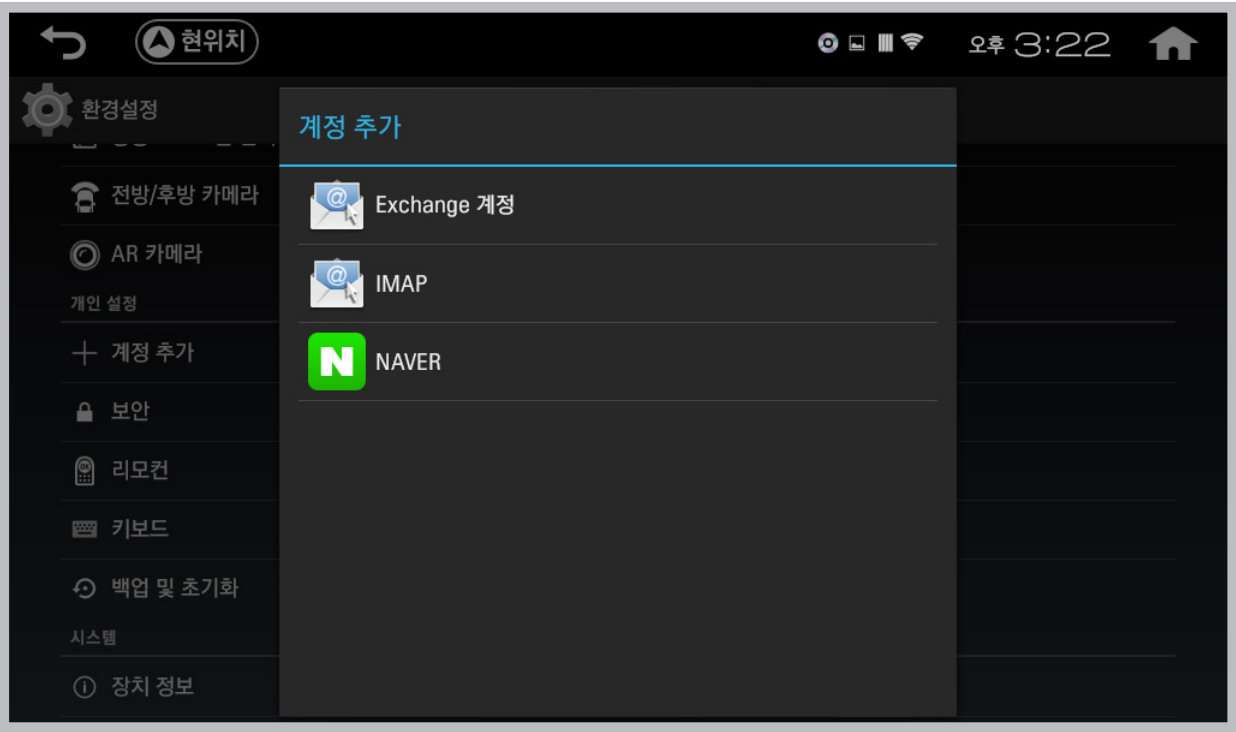
AR(증강현실) 및 ADAS(첨단 운전자 보조 장치) 기능 사용을 위한 카메라 사용을 설정합니다.



- ▶ AR카메라의 자세한 기능과 사용방법은 Extreme Air 3D 사용설명서를 참고하시기 바랍니다.
- ▶ 당사에서 제공하지 않는 AR카메라 사용 시, 정상적으로 동작하지 않으며 제품에 손상을 가져올 수 있습니다.

애플리케이션 > 환경설정

개인설정

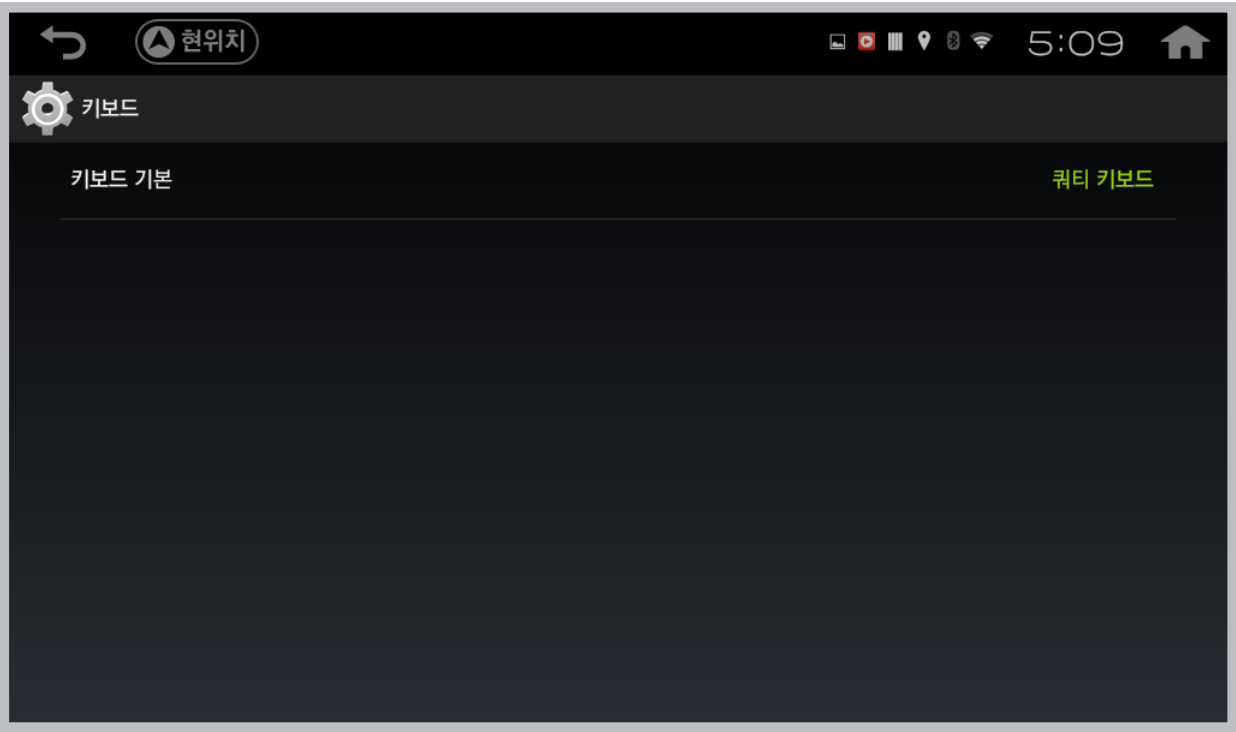


계정 추가

이메일 계정을 추가합니다.

애플리케이션 > 환경설정

개인설정



키보드

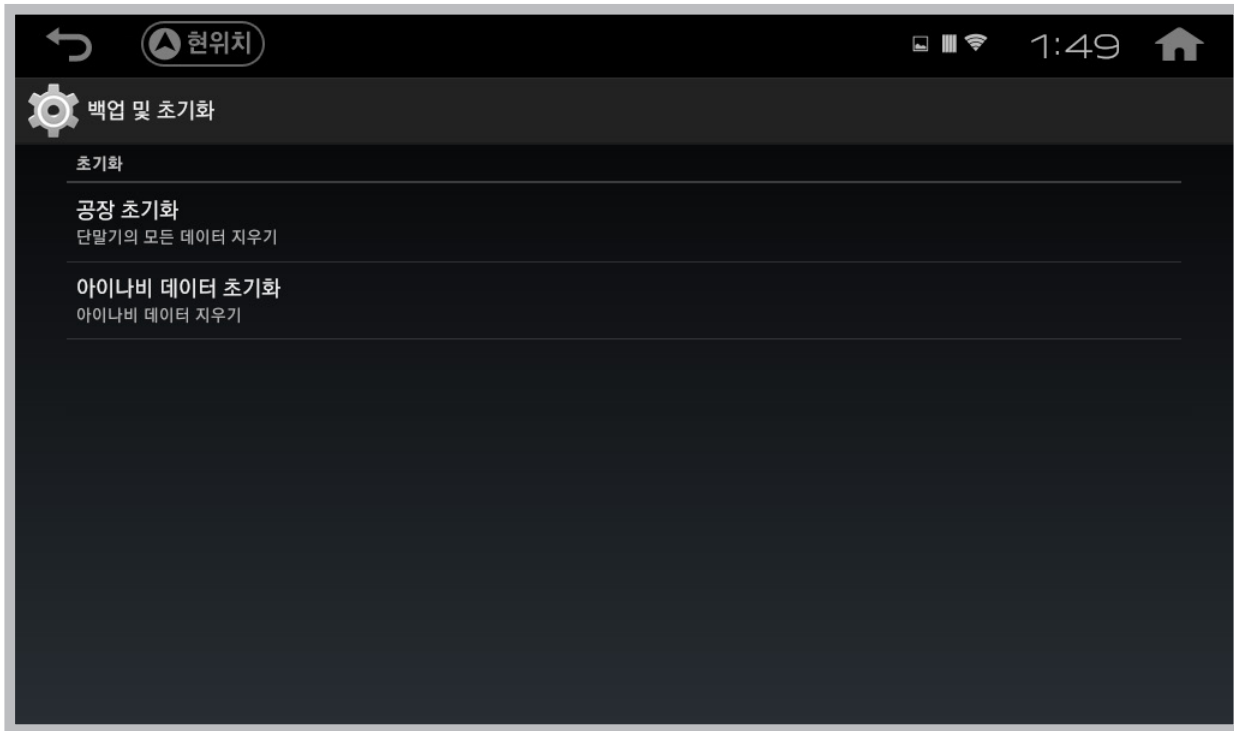
키보드 기본

기본 키보드 설정 (퀵티 키보드/매트릭스 키보드)

애플리케이션 > 환경설정

개인설정

구입 시 상태로 초기화 합니다.



백업 및 초기화

초기화

공장 초기화 : 단말기의 모든 데이터가 삭제되며, 제품출고 시 상태가 됩니다.

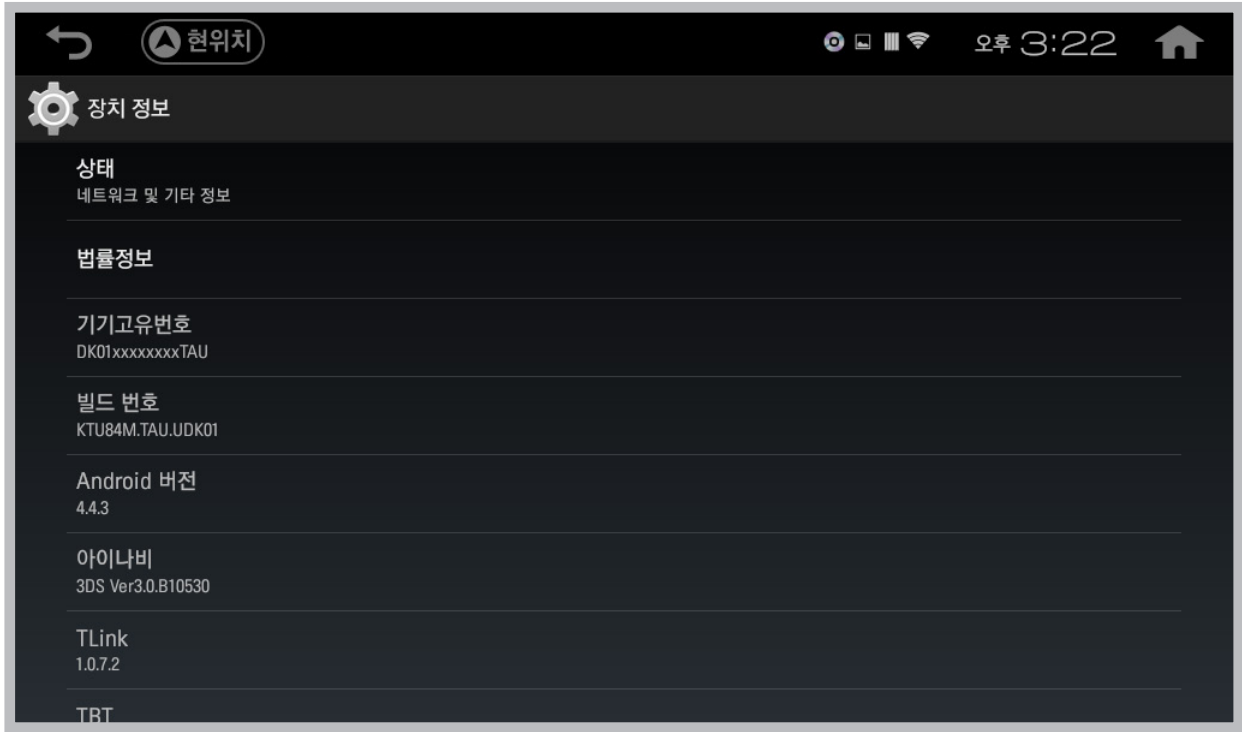
아이나비 데이터 초기화 : 아이나비 설정 및 등록 저장 데이터가 삭제됩니다.



주의! 초기화 후에는 반드시 재부팅을 하셔야 합니다.

애플리케이션 › 환경설정

시스템



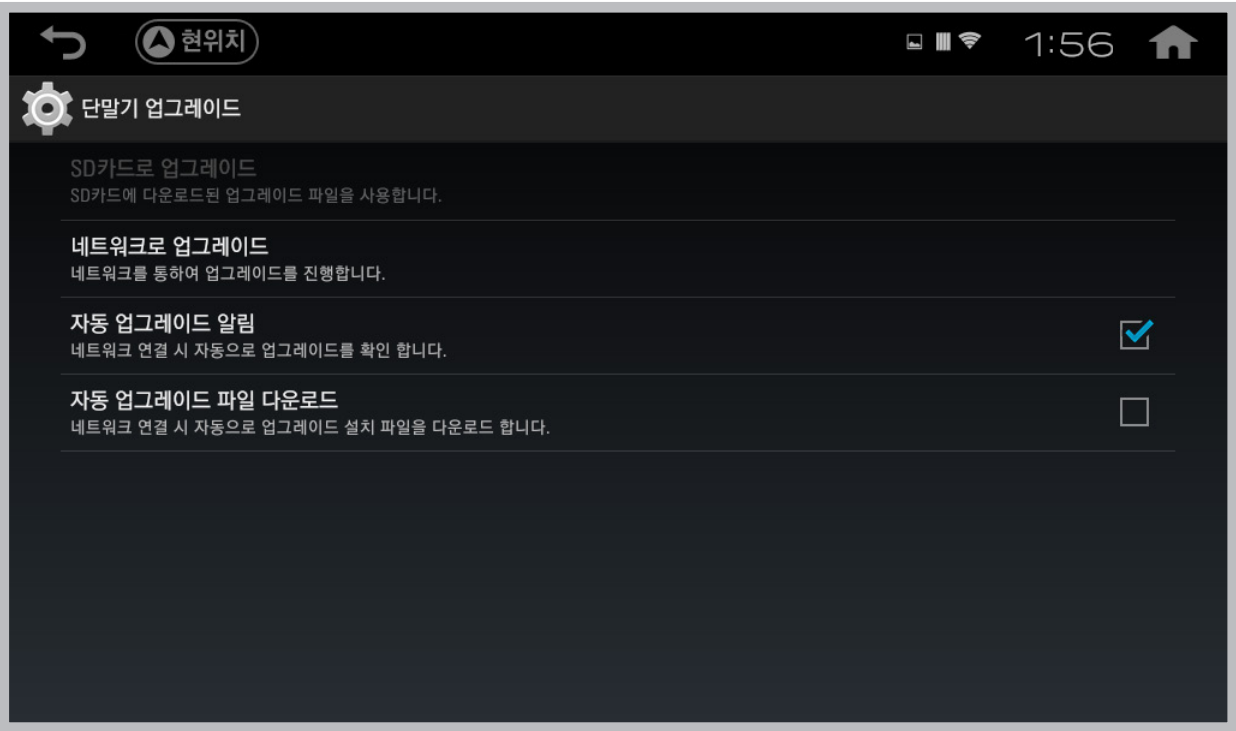
장치 정보

단말기에 탑재되어 있는 소프트웨어의 버전 정보를 확인합니다.

애플리케이션 > 환경설정

시스템

지속적인 단말기 업그레이드를 통해서 제품의 기능을 향상시킬 수 있습니다.



단말기 업그레이드

SD카드로 업그레이드

SD메모리카드에 업그레이드 프로그램을 다운받은 후, 업그레이드를 실행합니다.

네트워크로 업그레이드

네트워크를 통해 업그레이드 프로그램을 다운받은 후, 업그레이드를 실행합니다.

자동 업그레이드 알림

네트워크가 연결된 상태에서 업그레이드 발생 시, 자동 업그레이드 알림을 설정합니다.

자동 업그레이드 파일 다운로드

네트워크가 연결된 상태에서 업그레이드 발생 시, 자동 업그레이드 파일 다운로드를 설정합니다.



단말기 업그레이드를 시작하기 전에 반드시 주의사항을 읽고 진행하여 주세요.

애플리케이션 > 설치관리자

설치 관리자

설치된 기본 앱

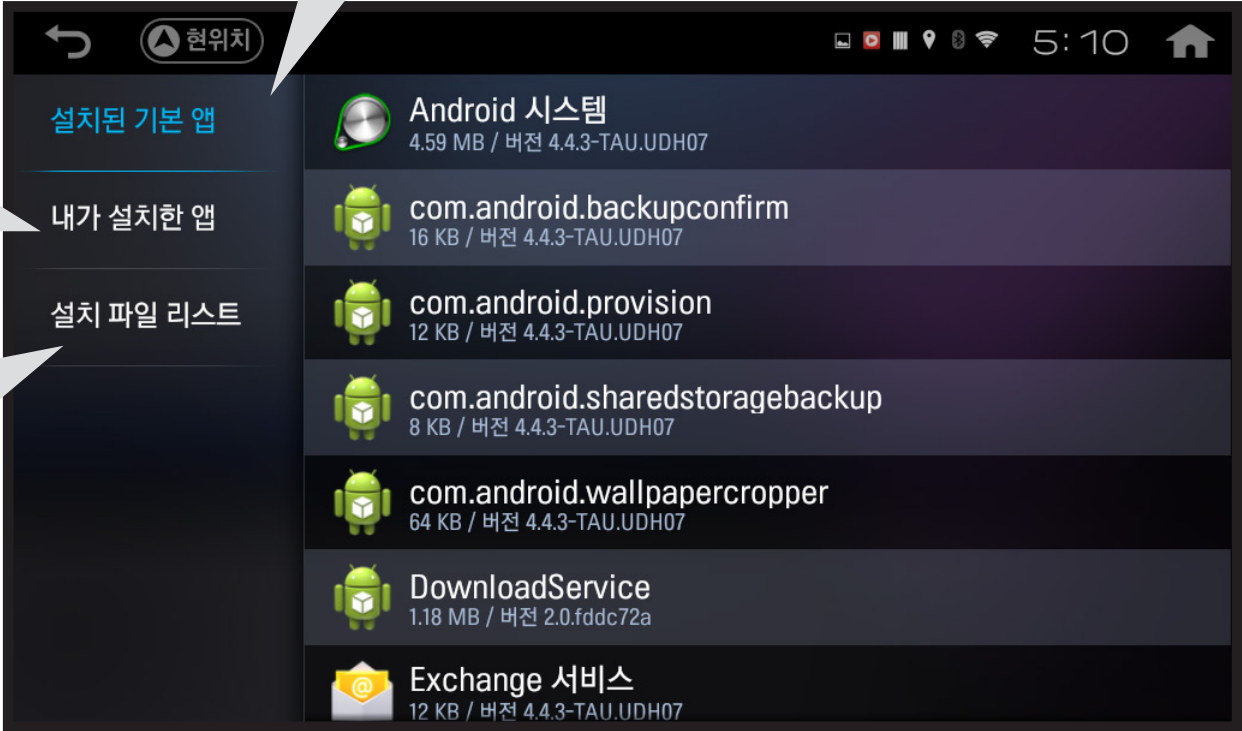
기본으로 제공되는 초기 설치 앱 목록
 목록 선택 시, 애플리케이션 정보 확인 및 강제종료를 실행할 수 있습니다.

내가 설치한 앱

사용자가 임의로 설치한 앱 목록

설치 파일 리스트

SD카드에 저장되어 있는 설치되지 않은 앱 목록
 목록 선택 시, 애플리케이션 설치 및 업그레이드를 실행할 수 있습니다.



3장_ 기타

오토 스마트 업그레이드 이용방법	66
홈페이지를 통한 업그레이드 이용방법	70
제품 규격	72
제품등록	73
A/S를 신청 하시기 전에...	74

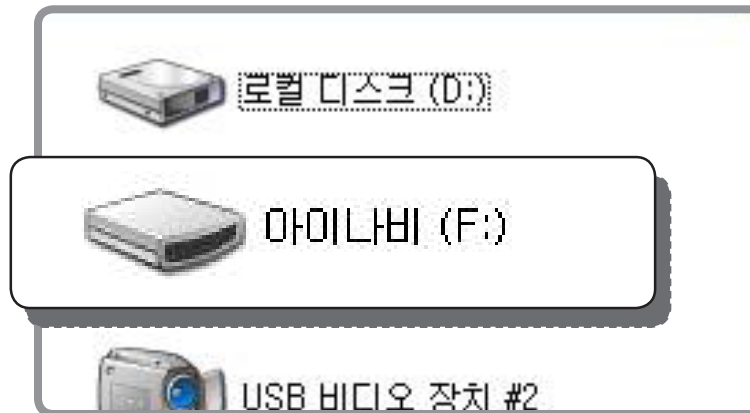
오토 스마트 업그레이드 이용방법 - ①

아이나비의 다양한 기능을 손쉽게 관리할 수 있는 아이나비 매니저를 만나보세요.
편리해진 원클릭 지도업그레이드와 함께 아이나비가 제공하는 다양하고 풍부한 콘텐츠를 아이나비 매니저로 관리하세요.

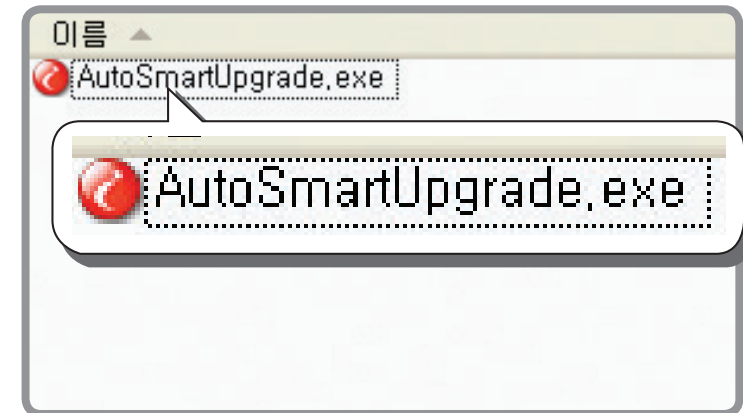
SD메모리카드를 PC에 연결하는 것만으로도 아이나비 회원가입/매니저 설치/제품등록/최신버전 업그레이드를 한번에 진행할 수 있는 아이나비만의 특화된 업그레이드 서비스입니다.



1 단말기의 SD메모리 카드를 PC에 연결합니다.



2 내 컴퓨터 > 아이나비(이동식 디스크) > AutoSmartUpgrade.exe 파일을 실행합니다.

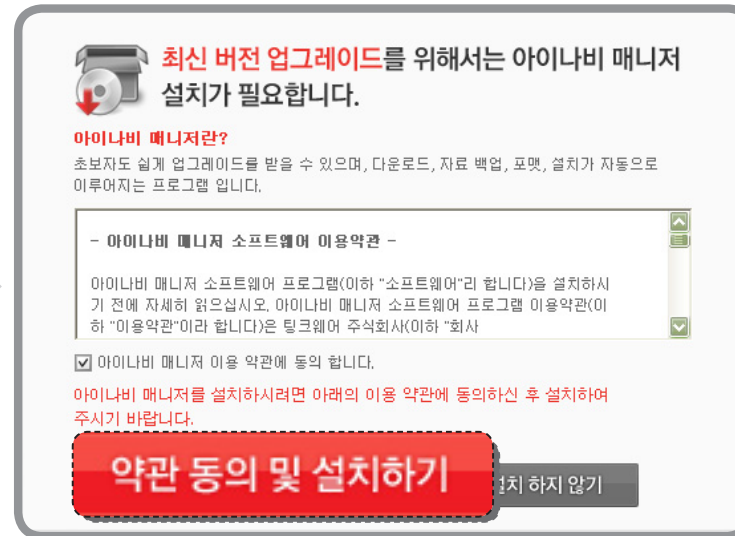


Auto Smart Upgrade 파일이 SD메모리카드에 존재하지 않을 시, 아이나비 매니저를 통해 최신 업그레이드를 실행하면 자동으로 Auto Smart Upgrade 실행 파일이 메모리 카드에 저장됩니다.

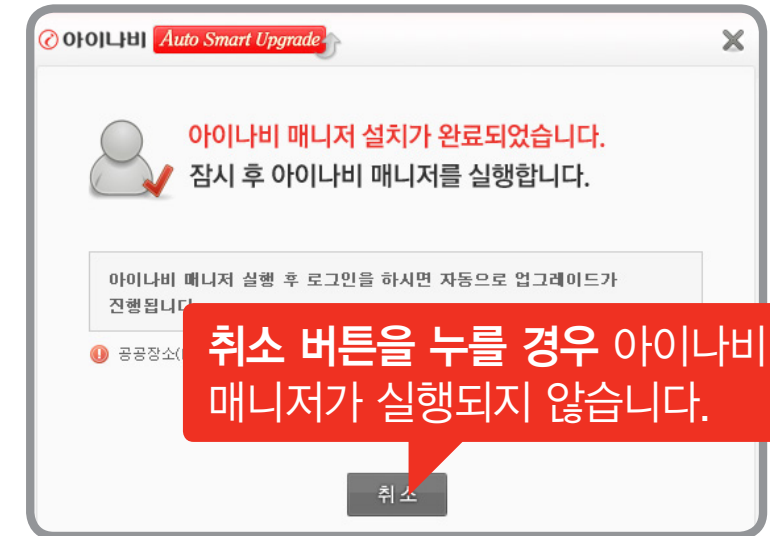
오토 스마트 업그레이드 이용방법 – ②



3 오토 스마트 업그레이드가 실행되면 시작 버튼을 클릭합니다.



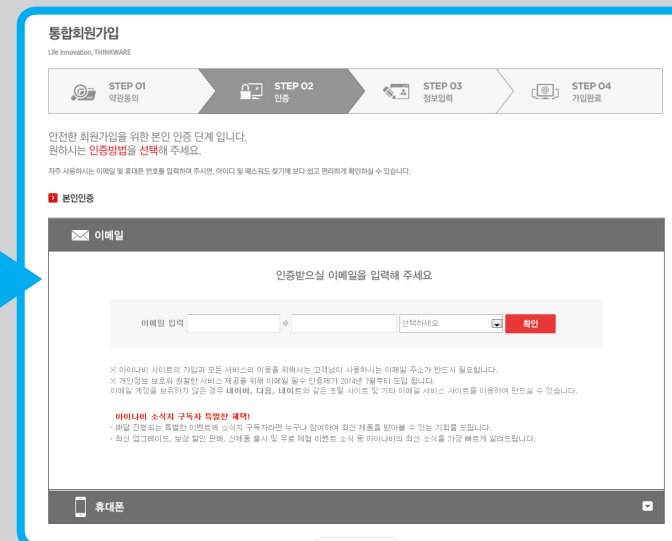
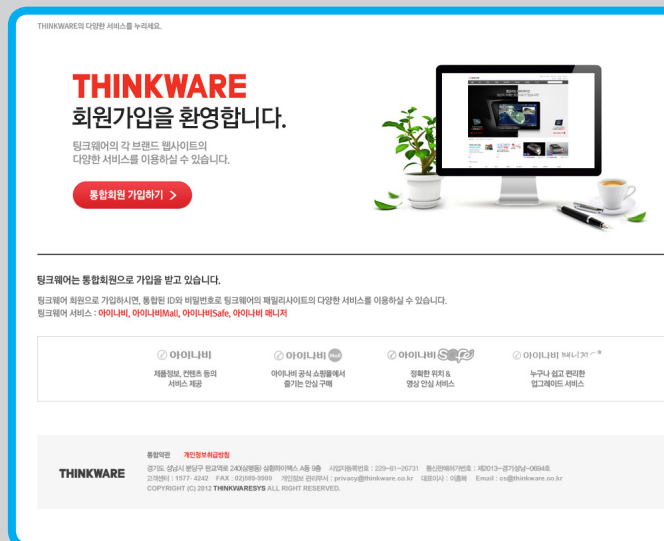
4 약관 동의 후, 아이나비 매니저를 설치합니다.



오토 스마트 업그레이드 이용방법 - ③



5 아이나비 매니저에서 로그인합니다.



아이나비 회원이 아닌 경우 약관 및 본인인증 확인을 통해 회원가입을 진행합니다.



개인 PC가 아닌 PC방 및 여러 사람이 사용하는 PC에서는 개인정보 보호를 위해 자동로그인을 권장하지 않습니다.

오토 스마트 업그레이드 이용방법 - ④



6 내비게이션 원클릭 업그레이드를 클릭하면 최신버전 원클릭 업그레이드가 실행됩니다.



7 업그레이드를 시작합니다.

홈페이지를 통한 업그레이드 이용방법 - ①

아이나비 매니저를 이용한 업그레이드 시 사용자의 PC환경에 따라 오류가 발생할 수 있으므로, 중요한 사용자 데이터(inavidata) 등은 사전에 PC에 저장한 후 업그레이드 진행을 권장합니다.

- 1 홈페이지 접속 <http://www.inavi.com/>
화면 상단메뉴에 업그레이드 > 내비게이션
업그레이드 메뉴 클릭
- 2 업그레이드 S/W 수동 다운로드 버튼 클릭
AutoSmartUpgrade.exe 파일 실행
- 3 아이나비 매니저 자동 설치
아이나비 매니저의 자세한 이용방법은 홈페이지를
참고해 주세요.

아이나비 2년 연속 대한민국 퍼스트 브랜드 블랙박스 부문 대상

님 반갑습니다. 로그인 | 마이페이지 | 제품등록

제품 지도 업그레이드 브랜드캠페인 커뮤니티 고객센터 **쇼핑몰** 1:1 무료 법률 상

업그레이드

나비 X1 상상, 그 이상의 것 우석빌딩

내비게이션 업그레이드 안내

내비게이션의 업그레이드를 위한 PC매니저의 설치부터 웹사이트 회원가입, 온라인 제품등록까지 오토스마트업그레이드를 이용하여 한번에 진행됩니다.

사용하시는 내비게이션에 오토스마트 업그레이드 실행파일이 없으시면 수동으로 다운로드 받아 설치하여 이용하시기 바랍니다.

- 1 컴퓨터에 카드리더기를 이용하여 메모리카드 장착
- 2 오토스마트 업그레이드 자동 실행
- 3 매니저 접속 (매니저 마설치 시 자동설치)
- 4 내비게이션 원격업 업그레이드

나의 제품 업그레이드 정보 확인 제품등 **업그레이드 S/W 수동 다운로드**

홈페이지를 통한 업그레이드 이용방법 - ②

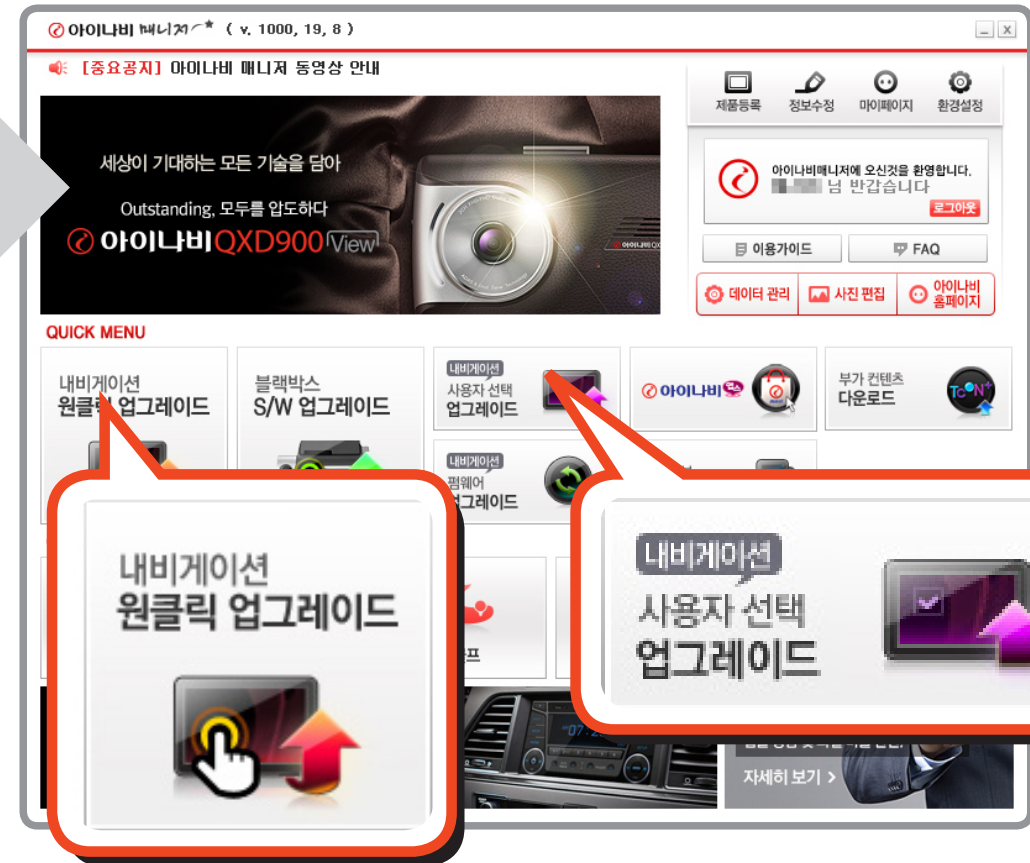
4 아이나비 매니저 실행 다운로드 받은 아이나비 매니저를 실행하여 로그인 합니다.

★ 원클릭 업그레이드

한번의 마우스 클릭으로 멀티태스킹 방식의 업그레이드를 통한 최신버전 설치가 가능합니다.

★ 사용자 선택 업그레이드

최신버전 업그레이드와 동일한 기능을 제공하며 지도정보 (권역별 데이터)를 선택하여 설치할 수 있습니다.



파일/폴더를 복사하거나 이동하고 있는 중에 컴퓨터의 전원이 꺼지거나, SD카드리더기가 분리 또는 빠질 경우 SD메모리카드의 정보 손실이 발생할 수 있습니다.

제품 규격

제품 성능 기능 향상을 위해 예고없이 변경될 수 있습니다.

항 목	규 격
모델명	아이나비 X1 DASH
크기/무게	180 X 113.5 X 21.5mm / 390g
디스플레이 패널	17.8cm TFT LCD (800 x 480) (기존 비법정계량단위 환산 시 17.8cm는 약 7인치에 해당함)
CPU	Exynos 4412 Quad core 1.4GHz
메모리	RAM LPDDR2 1GB, ROM eMMC 8GB
운영체제	Android 4.4(KitKat)
GPS	U-Blox8 ANA
저장장치	SD Slot 1EA
인터페이스	1.6W Mono / REAR CAM / 3.5Ø Ear JACK / DC IN / 내장 GPS ANT / 내장 DMB ANT / 외부 GPS ANT port / 외부 DMB ANT port / USB Host 2.0 (Standard) x 2 port / AR port
어댑터 전원	DC 5V/3A
동작 온도	0℃ ~ 45℃

제품등록

저희 팅크웨어(주)의 아이나비 제품을 구입하여 주셔서 감사합니다.

- ① 아이나비 홈페이지(www.inavi.com)에 접속한 후,
회원가입 > 로그인 하세요.
 - ② 홈페이지 우측 상단 **제품등록**에서 **제품** **후면**에 부착된
스티커 또는 **제품보증서**의 **시리얼번호**를 확인하신 후
제품등록을 하실 수 있습니다.
-
- 구입하신 제품에 있는 시리얼 번호를 등록해 주셔야
프로그램 업그레이드 시 패치 프로그램, 지도 데이터
등을 다운로드 받으실 수 있습니다. 또, 커뮤니티 활동
등 아이나비 회원 서비스를 받으실 수 있습니다.
 - 시리얼 번호는 단말기 후면과 컨트롤박스 SD CARD 캡
안쪽에 부착된 스티커에서 확인하실 수 있습니다.



주의 시리얼 번호 분실은 제품분실과 동일합니다. 분실 하실 경우 재발급이 되지 않으며, 업그레이드 및 메모리 보상판매 등의 아이나비 회원서비스를 받으실 수 없습니다.

A/S를 신청하시기 전에...

제품 사용 시 이상이 생겼거나 불편한 점이 있으시면 A/S 센터 방문 전 아래의 연락처로 먼저 문의하여 주시기 바랍니다.

전국 어디서나 지역번호 없이 **고객센터(1577-4242)** 를 이용하여 주시기 바랍니다.

직영 서비스센터 운영으로 더욱 신속한 고객만족을 위해 노력하고 있습니다.

A/S 접수 방법 : 방문접수/택배접수



저장 기능이 있는 제품에 저장된 중요한 데이터는 사용자가 정기적으로 백업(별도저장) 해 두셔야 합니다. 경우에 따라 부득이하게 내부 저장장치(부품)의 데이터를 지워야 하는 경우가 있습니다.

A/S 신청에 앞서 중요한 데이터는 반드시 사용자가 직접 백업하셔야 합니다.

아이나비 고객센터에 접수된 모든 A/S 제품에 대해서는 사용자가 백업을 받은 제품으로 간주하고, 별도의 백업을 실시하지 않습니다.

따라서 데이터가 지워졌을 경우 당사에서는 일체의 책임을 질수 없음을 양지하여 주시기 바랍니다.