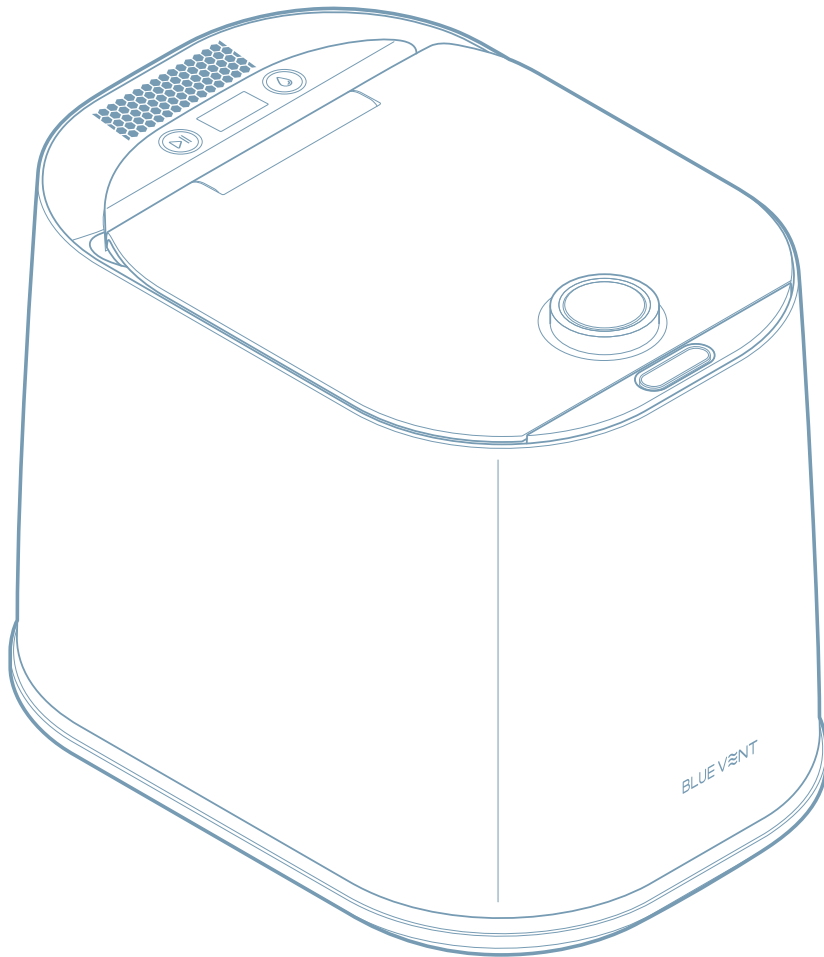


음식물 처리기 FG-ADM130 사용 설명서



제품을 올바르게 사용하고 유지하려면 사용 설명서에 수록된 내용을 읽고 숙지하세요.

목차

안내	안전을 위한 주의 사항	03
	사용 설명서에 표기된 안전 기호	03
	사용 환경 관련	03
	전원 관련	04
	사용 및 청소 관련	04
	1 기본 정보 알아보기	06
	1.1 구성품 확인하기	06
	1.2 각 부분의 이름과 역할	06
	1.2.1 제품 정면	06
	1.2.2 제품 뒷면	07
	1.2.3 제품 내부	07
사용 방법	2 제품 사용 위치 선택하기	08
	3 제품 사용 준비하기	09
	4 제품 사용하기	10
	4.1 제품 전원 연결하기	10
	4.2 도어 열고 잠그기	10
	4.2.1 도어 열기	10
	4.2.2 도어 잠그기	10
	4.3 화면 표시 알아보기	11
	4.3.1 대기 상태(음식물 투입 전)	11
	4.3.2 음식물 보관 상태	11
	4.3.3 처리 및 세척 진행 상태	11
	4.3.4 처리 완료 상태	11
	4.4 음식물쓰레기 투입 시 참고사항	12
	4.4.1 투입 불가 음식물 종류	12
	4.4.2 주의가 필요한 음식물 종류	12
	4.5 AI 모드 사용하기	13
	4.6 일반 모드 사용하기	14
	4.7 에코 기능 사용하기	15
	4.8 건조통 세척 기능 사용하기	16
	4.9 유용한 기능 사용하기	17
	4.9.1 음성안내 기능 켜고 끄기	17
	4.9.2 빈건조통/빈음식물 감지 기능 사용하기	17
	4.9.3 절전 기능 알아보기	17
관리 방법	5 문제 해결하기	18
	6 제품 관리하기	19
	6.1 활성탄 교체하기	19
	6.2 스테인리스 커버 세척하기	22
	7 제품 FAQ	23
	7.1 전원 및 전기 사용	23
	7.2 제품 사용	23
	8 제품 사양	24

안전을 위한 주의 사항

제품을 사용하기 전에 다음 주의 사항을 반드시 읽고 지시에 따라 제품을 올바르게 사용하세요.

사용 설명서에 표기된 안전 기호



"경고" 기호 - 주의하여 대처하지 않으면 사용자가 사망하거나 중상을 입을 수 있는 잠재적인 위험 상황을 표시합니다.



"주의" 기호 - 주의하여 대처하지 않으면 사용자가 다치거나 재산상의 손해를 입을 수 있는 잠재적인 위험 상황을 표시합니다.



"참고" 기호 - 제품의 사용과 관련된 유용한 정보를 표시합니다.

사용 환경 관련



- 가연성 가스가 누설되는 곳이나 누설 가능성이 있는 곳에는 제품을 놓지 마세요. 화재 및 폭발의 위험이 있습니다.
- 직사광선이나 전열기구, 특히 물기가 없는 곳에 제품을 놓으세요. 제품 성능이 저하되거나 감전의 위험이 있습니다.
- 전원 콘센트 밑에 제품을 놓지 마세요. 화재의 위험이 있습니다.
- 전원 플러그를 콘센트에서 분리하기 쉬운 곳에 제품을 설치하세요. 누전에 의한 감전이나 화재가 발생할 수 있습니다.



- 제품에 전원 플러그를 연결할 때, 제품을 과하게 기울이지 마세요. 제품 내부의 내용물이 흘러나올 수 있습니다.
- 튼튼하고 평평한 바닥에 제품을 설치하세요. 진동 및 소음이 발생하여 제품이 고장 날 수 있습니다.
- 제품이 올바르게 작동할 수 있도록 평평하고 물기가 없는 곳에 제품의 뒷면이 벽면과 15 cm, 윗면이 벽면과 60 cm 이상 거리를 두고 제품을 사용하세요. 주변 물체 또는 벽과 간격이 좁은 경우, 통풍이 원활하지 못해 수증기가 흘러 제품 성능이 저하될 수 있습니다.

전원 관련



- 여러 개의 다른 전원 코드가 연결된 멀티탭에는 제품의 전원을 연결하지 마세요. 감전 및 화재의 원인이 됩니다.
- 험거운 콘센트에 전원 플러그를 연결하지 마세요. 과열로 인한 화재의 원인이 됩니다.
- 사용 설명서의 지침과 다르게 제품을 다른 용도로 사용하지 마세요. 제품이 고장 나거나 부상을 입을 수 있습니다.
- 반드시 동봉된 정품 케이블(AC220V, 60Hz)을 사용하세요. 다른 종류의 케이블을 사용하면 감전이나 화재가 발생할 수 있습니다.
- 변압기를 사용하지 마세요. 감전이나 화재가 발생할 수 있습니다.
- 전압, 주파수, 정격 등의 전류 조건이 제품과 다른 환경에서 제품을 사용하지 마세요. 감전이나 화재가 발생할 수 있습니다.
- 전원 플러그의 길이를 임의로 수정하지 마세요. 감전이나 화재가 발생할 수 있습니다.
- 먼지 또는 물과 같은 이물질이 전원 플러그 및 전원 단자에 닿으면 마른 천으로 닦으세요. 단자에 이물질이 묻은 상태로 제품을 사용하면 감전이나 화재가 발생할 수 있습니다.
- 전원 플러그가 파손된 경우, 임의로 교체하거나 수리하지 마세요. 사고 방지를 위해 반드시 고객센터(1577-4242)로 연락하여 교체하세요.
- 제품을 장시간 사용하지 않거나, 천둥 및 번개가 칠 때에는 전원 플러그를 콘센트에서 분리하세요. 누전으로 인한 화재가 발생할 수 있습니다.



이 제품은 AC 220 V, 60 Hz 전용입니다. 규격에 맞지 않는 전압을 사용하면 제품이 고장 날 수 있습니다. 교류 220 V, 60 Hz, 정격 15 A 이상의 콘센트를 단독으로 사용하세요.

사용 및 청소 관련



- 젖은 손으로 전원 플러그를 만지지 마세요. 감전의 위험이 있습니다.
- 전선을 손으로 잡아당겨 전원 플러그를 뽑지 마세요. 감전 및 화재의 위험이 있습니다.
- 전원 플러그를 비틀거나 묶지 마세요. 감전 및 화재의 위험이 있습니다.
- 전선이 본체에 의해 눌리거나 틈에 끼이지 않도록 주의하세요. 감전 및 화재의 위험이 있습니다.
- 제품에서 이상한 소리, 냄새 또는 연기가 나면 즉시 전원 플러그를 제품으로부터 분리하고 아이나비 고객센터에 문의하세요. 감전 및 화재의 위험이 있습니다.
- 신체 감각 또는 정신 능력이 결여되거나 경험 및 지식이 부족하여 감독이나 지시 없이 안전하게 기기를 사용할 수 없는 사람(어린이 포함)은 제품을 조작하거나 사용하지 않도록 주의가 필요합니다.
- 제품을 사용한 직후에는 제품 내부가 뜨거울 수 있으니 만지지 마세요. 화상을 입을 수 있습니다.
- 제품이 작동할 때 도어를 열지 마세요. 제품 내부는 고온이므로 화상을 입을 수 있습니다.
- 제품이 침수되었을 경우, 전원 플러그를 분리하고 반드시 아이나비 고객센터에 연락하세요. 감전이나 화재가 발생할 수 있습니다.
- 건조통을 들고 이동할 때 떨어뜨리지 않도록 주의하세요. 건조통이 손상되거나 부상을 입을 수 있습니다.
- 제품의 전원 단자에 물이나 이물질이 들어간 경우, 전원 플러그를 제품으로부터 분리하고 아이나비 고객센터에 연락하세요. 감전이나 화재가 발생할 수 있습니다.
- 제품 내부에 인화물질이나 뜨거운 물, 기름 등을 넣지 마세요. 화재가 발생할 수 있습니다.
- 제품이 작동할 때 도어를 열어 건조통에 손을 넣지 마세요. 화상이나 상해를 입을 수 있습니다.
- 어린이나 애완동물이 제품이나 비닐 포장재를 만지지 않도록 주의하세요. 제품이 파손되면 어린이나 애완동물이 치명적인 상해를 입을 수 있습니다.
- 제품을 청소할 때에는 전원 플러그를 제품으로부터 분리하세요. 감전이나 화재가 발생할 수 있습니다.
- 제품에 물을 뿌려 청소하거나 벤젠, 시너, 알코올, 아세톤 등으로 닦지 마세요. 제품의 표면이 변질되거나 감전 또는 화재가 발생할 수 있습니다.



- 어린이가 제품에 기대거나 올라가지 않도록 주의하세요. 어린이가 치명적인 상해를 입을 수 있습니다.
- 건조통 내부의 투입한계선을 넘겨 음식물쓰레기를 넣지 마세요. 제품이 고장 날 수 있습니다.
- 고농도의 전분이나 당분류, 지방류의 음식은 다른 음식들과 함께 처리하세요. 단독으로 처리할 경우 뭉치고 응집되어 제대로 처리되지 않을 수 있습니다.
- 소, 돼지 등의 뼈와 조개 껍질 등의 갑각류, 호두 껍데기 등의 견과류를 건조통에 넣지 마세요. 제품이 고장 날 수 있습니다.
- 사람이나 동물이 먹을 수 없는 무기물을 건조통에 넣지 마세요. 제품의 성능이 저하되거나 고장 날 수 있습니다.
- 제품이 작동할 때 강제로 전원을 차단하지 마세요. 제품이 고장 날 수 있습니다.
- 전원이 꺼진 상태에서 제품 내부에 음식물쓰레기를 장시간 동안 보관하지 마세요. 내용물이 부패하여 악취가 발생할 수 있습니다.
- 제품을 들고 이동할 때 과하게 기울이지 마세요. 제품 내부에 고인 물이 흘러 고장 날 수 있습니다.
- 건조통에 무리한 충격을 가하지 마세요. 제품의 몸체나 손잡이가 변형되어 제품이 고장 나거나 제품의 성능이 저하될 수 있습니다.
- 제품 위에 올라가거나 무거운 물건을 올려놓지 마세요. 제품이 고장 나거나 변형될 수 있습니다.
- 제품을 임의로 분해하거나 수리하지 마세요. 제품이 고장 나거나 파손될 수 있습니다.
- 유리나 쇠붙이 등 단단한 물질을 절대 투입하지 마세요. 제품이 고장 날 수 있습니다.
- 제품 내부에 있는 건조통에 음식물쓰레기 이외에 다른 이물질들을 넣지 마세요. 제품이 고장 날 수 있습니다.
- 제품이 파손된 경우 사용하지 마세요. 신체적 또는 재산상의 피해를 입을 수 있습니다.
- 건조통 내부에 있는 교반 날개를 손으로 강제 회전시키지 마세요. 건조통이 손상되거나 부상을 입을 수 있습니다.

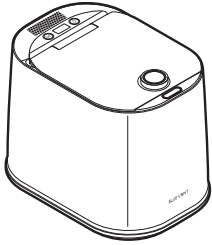


- 제품이 1회 작동 시 한번에 처리할 있는 최대 음식물쓰레기 처리량은 3 L입니다.
- 실외 온도와 제품 내부의 온도 차가 심한 경우, 필터 하부에 물이 생겨 필터의 수명이 단축될 수 있습니다. 제품을 실내에서 사용하세요.

1 기본 정보 알아보기

1.1 구성품 확인하기

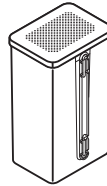
제품의 상자를 열고 아래의 구성품이 모두 포함되어 있는지 확인하세요.



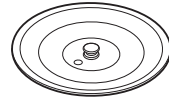
본체



건조통*



필터*



스테인리스 커버



간단 설명서



배수 마개(필터 밸브)

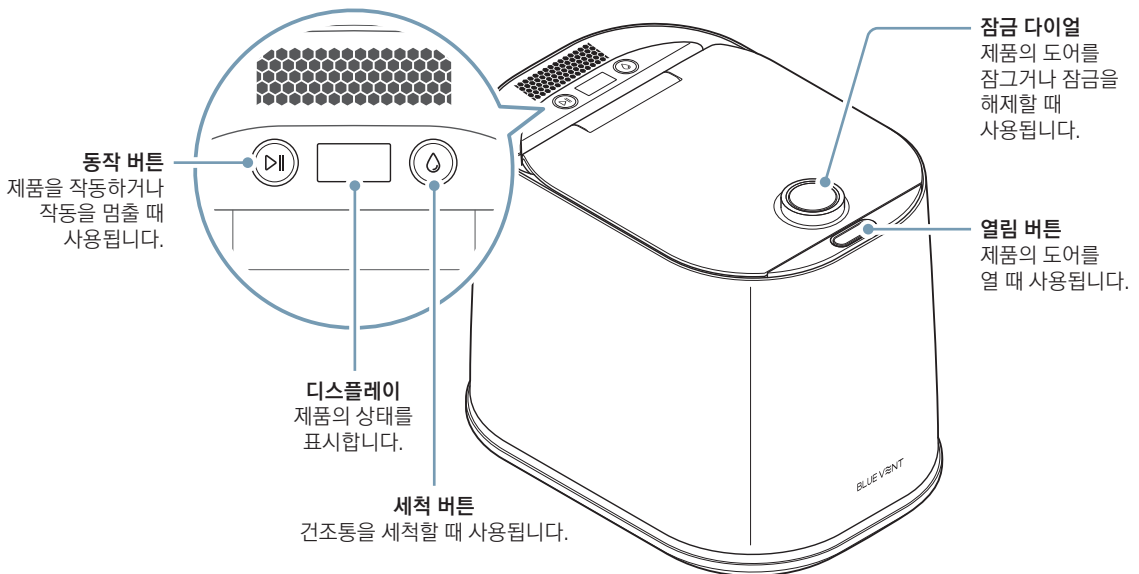


전원 플러그

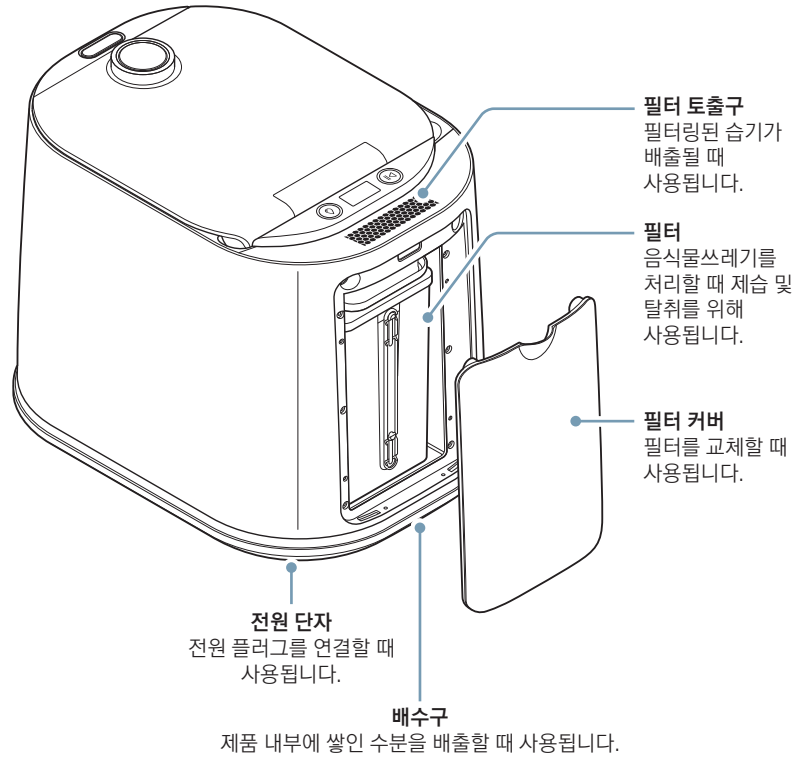
*건조통 및 필터(활성탄 포함)은 소모품 대상입니다.

1.2 각 부분의 이름과 역할

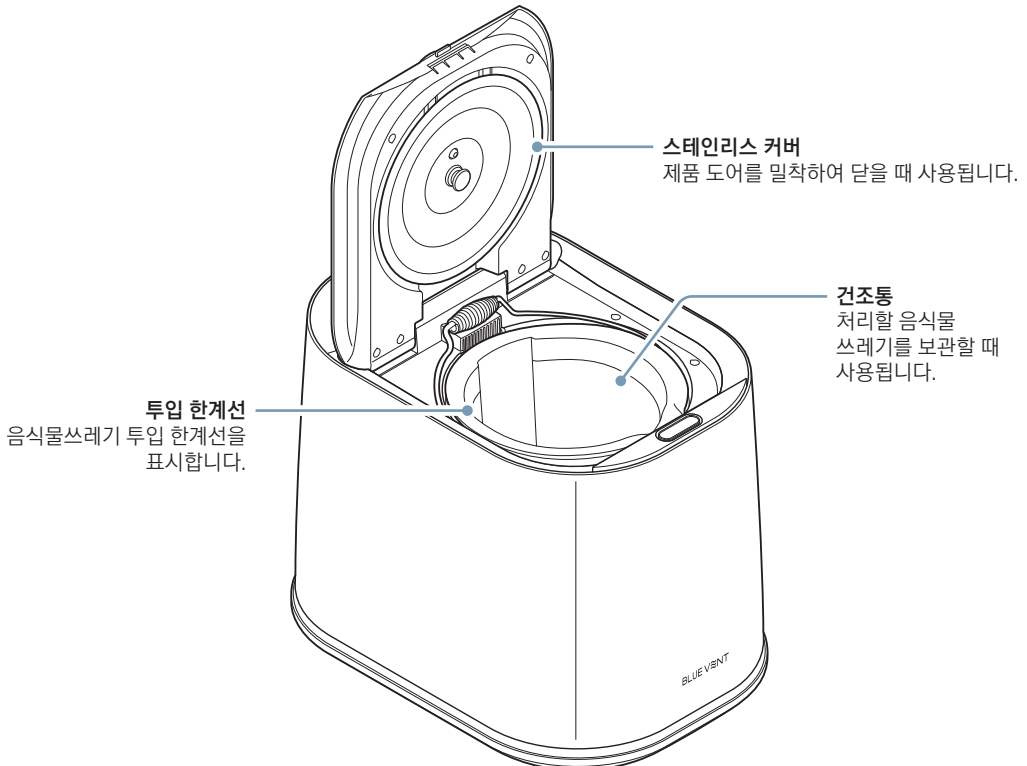
1.2.1 제품 정면



1.2.2 제품 뒷면

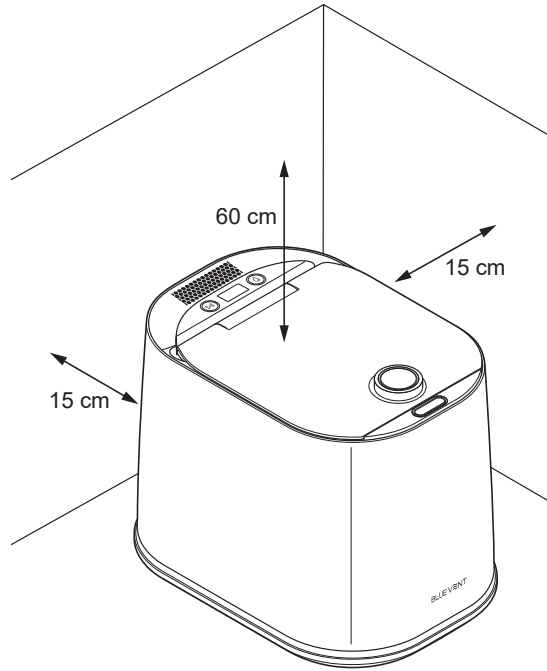


1.2.3 제품 내부



2 제품 사용 위치 선택하기

제품이 올바르게 작동할 수 있도록 평평하고 물기가 없는 곳에 제품의 뒷면이 벽면과 15 cm, 윗면이 벽면과 60 cm 이상 거리를 두고 제품을 사용하세요.

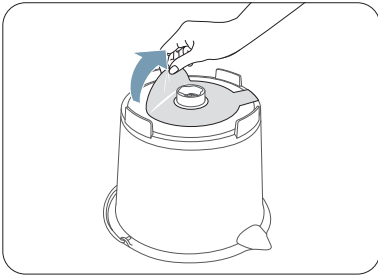


다음 사항을 참고하여 제품의 성능 저하 및 감전 위험을 방지하세요.

- 제품이 비를 맞을 수 있거나 습기가 많은 곳에 제품을 설치하지 마세요.
- 제품을 싱크대 위에 놓을 경우 상부장이 낮은 곳에는 사용하지 마세요. 수증기로 인해 물이 맺힐 수 있습니다.
- 온도차가 심한 장소를 피하고 통풍이 원활한 실내에서 제품을 사용하세요.
- 제품 장착 위치의 수평을 확인하세요. 수평이 맞지 않는 곳에서 제품을 사용하면 제품 고장의 원인이 될 수 있습니다.

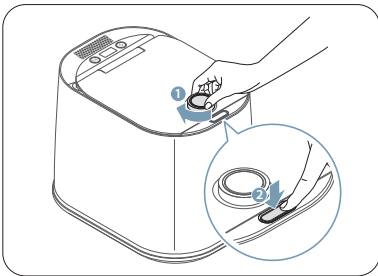
3 제품 사용 준비하기

제품을 사용하기 전에 다음 지시에 따라 제품 사용을 준비하세요.



01

건조통 바닥면에 있는 보호 스티커를 제거하세요.

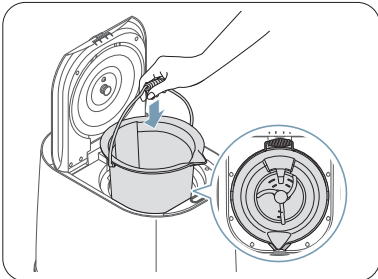


02

잠금 다이얼을 시계 방향으로 돌린 후 열림 버튼을 누르세요. 자동으로 도어가 천천히 열립니다.



제품의 도어를 열고 닫는 자세한 방법은 "4.2 도어 열고 잠그기"를 참조하세요.

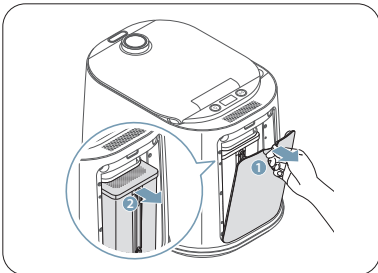


03

건조통 밑면과 옆면이 본체의 홈에 정확하게 맞도록 건조통을 제품에 삽입하세요.

04

제품 상단의 필터 토출구에 부착된 화상 주의 라벨을 제거하세요.

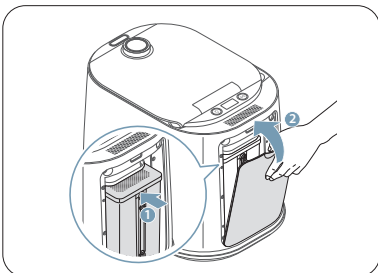


05

제품 뒷면의 필터 커버를 열고 일체형 필터를 제품 내부로부터 분리한 후 필터에 부착된 모든 포장재를 제거하세요.



반드시 포장재를 모두 제거한 후 제품을 사용하세요. 포장재가 남겨진 상태로 제품을 사용하면 제품이 손상될 수 있습니다.



06

제품 뒷면에 필터의 상단 부분을 맞추고 필터를 제품 아래로 눌러 삽입한 후 필터 커버를 닫으세요.

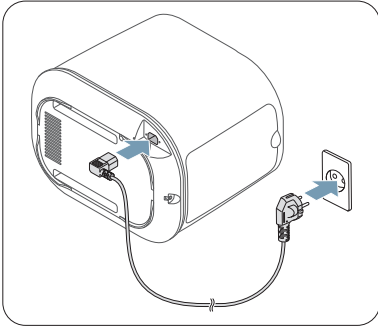


제품을 사용하기 전에 제품 뒷면 하단의 배수구가 배수 마개로 덮혀 있는지 확인하세요. 배수 마개가 제거된 상태로 제품을 사용하면 응축수 누수로 인해 감전의 위험이 있거나 제품이 고장 날 수 있습니다.

4 제품 사용하기

다음 지시에 따라 안전하게 제품을 사용하세요.

4.1 제품 전원 연결하기



제품을 옆으로 눕힌 상태에서 전원 플러그의 커넥터를 제품 바닥면의 전원 단자에 연결한 후 다른 커넥터를 전원 콘센트에 연결하세요.



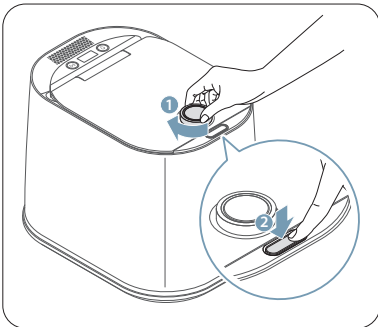
이 제품은 AC 220 V, 60 Hz 전용입니다. 용량에 맞지 않는 전압을 사용할 경우, 제품이 고장 날 수 있습니다.



정격 15 A 이상의 콘센트를 단독으로 사용하세요.

4.2 도어 열고 잠그기

4.2.1 도어 열기

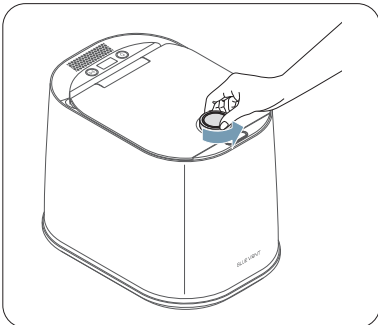


제품의 도어를 열려면 잠금 다이얼을 시계 방향으로 돌린 후 열림 버튼을 누르세요. 자동으로 도어가 천천히 열립니다.



도어가 잠금 해제된 상태에서는 제품이 작동하지 않습니다.

4.2.2 도어 잠그기



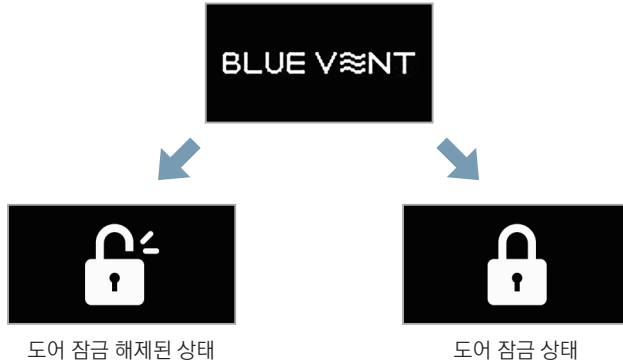
제품의 도어를 잠그려면 도어가 닫힌 상태에서 잠금 다이얼을 시계 반대 방향으로 돌리세요. 도어가 잠기고 보관 모드가 시작됩니다.

4.3 화면 표시 알아보기

제품 상단의 디스플레이를 통해 제품 작동 상태를 확인할 수 있습니다.

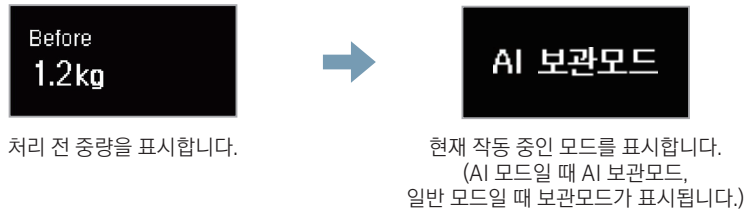
4.3.1 대기 상태(음식물 투입 전)

제품의 전원이 켜지면 디스플레이에 **BLUE VENT** 로고가 표시되며 제품을 사용할 수 있는 대기 상태로 진입합니다. 또한, 음식물 처리 및 세척 기능을 중지할 때 또는 세척을 완료한 후에 제품이 대기 상태로 변경됩니다.



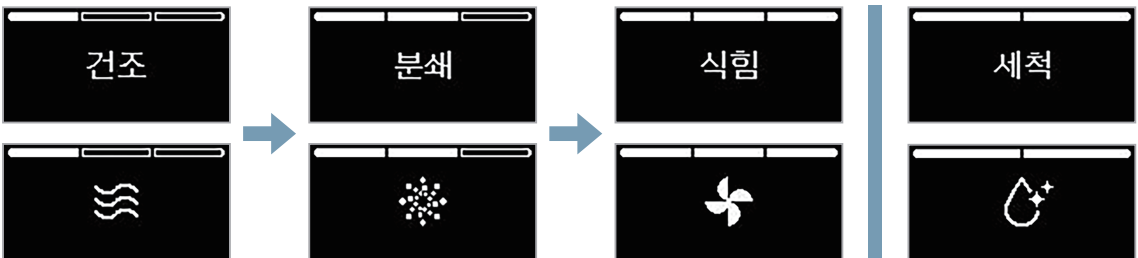
4.3.2 음식물 보관 상태

음식물쓰레기를 제품에 투입하면 디스플레이에 다음과 같이 처리 전 중량과 현재 작동 중인 모드가 표시됩니다.



4.3.3 처리 및 세척 진행 상태

음식물을 처리할 때 디스플레이에 제품의 동작 상태(건조 > 분쇄 > 식힘 또는 세척)가 아이콘과 함께 번갈아 표시됩니다.



4.3.4 처리 완료 상태

음식물 처리를 완료하면 디스플레이에 처리 전 후 중량 및 감소된 탄소량이 표시됩니다.



4.4 음식물쓰레기 투입 시 참고사항

4.4.1 투입 불가 음식물 종류

음식물쓰레기로 분류되는 종류만 제품에 투입하세요. 사람이나 동물이 먹을 수 없는 물질은 제품이 처리할 수 없습니다. 다음과 같은 음식물쓰레기는 제품에 투입하지 말고 일반 쓰레기로 배출하세요.

종류	예시
채소류	쪽파, 대파, 미나리 등의 뿌리/고추씨/고추대/양파, 마늘, 생강, 옥수수 등의 껍질 또는 옥수수대
과일류	호두, 밤, 땅콩, 도토리 등의 딱딱한 껍데기/복숭아, 살구, 감 등의 핵과류의 씨 또는 과일의 줄기나 꼭지
곡류	왕겨(벼의 겉 겨)
육류	소, 돼지, 닭 등의 털이나 뼈
어패류	조개, 소라, 전복, 멍게, 굴 등의 껍데기, 게, 가재 등 갑각류의 껍데기, 굵은 생선 뼈
기타	계란 등 알 껍데기, 각종 차 종류의 찌꺼기, 한약재 찌꺼기, 병뚜껑, 나무젓가락 등 이물질



투입이 불가능한 음식물이나 이물질 등으로 인한 제품의 손상 및 고장에 대한 A/S 비용은 소비자 부담입니다. 음식물을 투입하기 전에 음식물 종류 및 상태를 확인하세요.

4.4.2 주의가 필요한 음식물 종류

특정 종류의 음식물쓰레기를 한 번에 다량으로 처리하거나 단단한 음식물을 투입할 경우, 제품이 손상될 수 있습니다. 다음 표를 참고해 일부 음식물쓰레기에 대한 처리 전 해결 방안을 확인하세요.

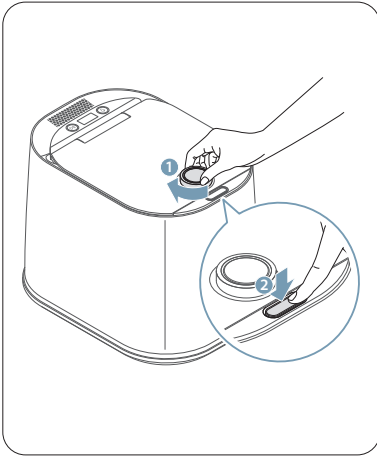
구분	종류	해결 방안
단단한 섬유질의 음식물	바나나 껍질, 열무김치, 양배추, 옥수수 심 등	제품이 작동하면서 투입된 음식물쓰레기가 엉키지 않도록 음식물을 3 cm 정도로 자르세요.
달라붙는 음식물	밥, 우동, 떡, 감자 등 전분류	다른 음식물과 혼합한 후 제품에 투입하세요.
기름기가 많은 음식물	고기류의 비계나 껍데기, 튀김	



제품 손상을 방지하려면 주의가 필요한 음식물을 제품에 투입하기 전에 음식물을 깨끗이 씻고 수분을 최대한 제거하세요. 또한, 분해가 잘되지 않거나 딱딱한 음식물의 경우 음식물을 잘게 자른 후 제품에 투입하세요.

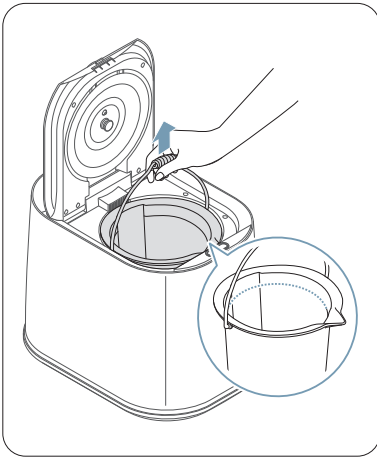
4.5 AI 모드 사용하기

제품에 전원을 연결하면 제품은 AI 모드(기본 설정)로 작동합니다. AI 모드를 사용하면 보관 중인 음식물 쓰레기가 일정 무게에 도달할 때 제품이 자동으로 음식물쓰레기 처리를 시작합니다. 제품이 음식물을 처리하기 전에는 음식물 쓰레기를 추가로 투입할 수 있습니다.



01

잠금 다이얼을 시계 방향으로 돌린 후 열림 버튼을 눌러 도어를 여세요.

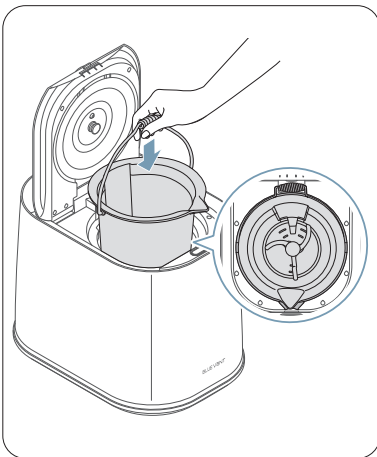


02

제품으로부터 건조통을 분리한 후 투입한계선을 넘지 않도록 음식물쓰레기를 넣으세요.



음식물쓰레기를 투입한계선을 넘겨 넣지 마세요. 제품이 작동할 때 도어가 열리거나 제품이 고장 날 수 있습니다.

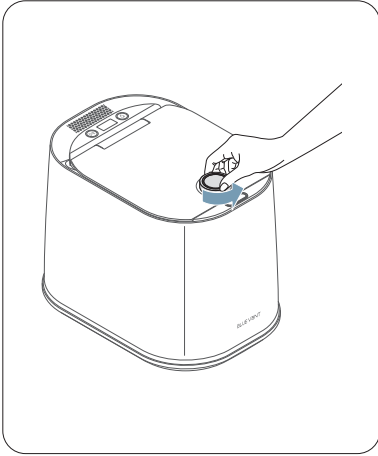


03

건조통 밑면과 옆면이 본체의 홈에 정확하게 맞도록 건조통을 제품에 삽입한 후 건조통 손잡이를 뒤로 젖히세요.



건조통 손잡이가 제품의 정면 방향으로 젖혀져 있는 상태에서 제품의 도어를 닫을 수 없습니다.

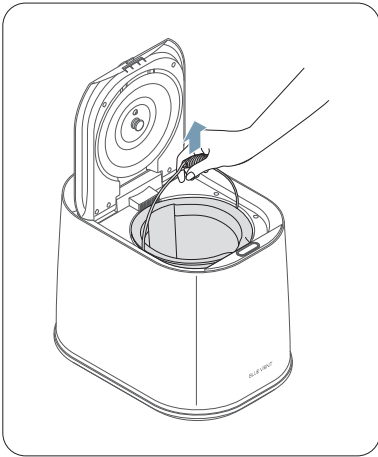


04

제품의 도어를 닫은 후 잠금 다이얼을 시계 반대 방향으로 돌려 도어를 잠그세요.
도어가 잠기면 제품이 AI 보관 모드로 진입하며, 음식물쓰레기가 일정 무게에 도달하면 자동으로 처리를 시작합니다.



- AI 모드 사용 중 음식물쓰레기를 바로 처리하려면 동작 버튼(㉠)을 누르세요.
- 도어를 열면 제품이 AI 모드로 작동하지 않습니다.



05

음식물쓰레기 처리를 완료하면 건조통을 제품으로부터 분리한 후 결과물을 버리세요.



제품이 처리를 완료한 직후에는 제품 내부가 뜨거울 수 있습니다. 화상을 방지하려면 음식물 처리가 완료된 후 제품 내부가 식을 때 까지 기다린 후 건조통을 제품으로부터 분리하세요.

4.6 일반 모드 사용하기

일반 모드를 사용하면 음식물 쓰레기가 발생할 때 마다 기다리지 않고 동작 버튼(㉠)을 눌러 즉시 처리를 시작할 수 있습니다. AI 모드 상태에서 동작 버튼(㉠)과 세척 버튼(㉡)을 동시에 2초 이상 길게 누르세요. 음성안내와 함께 일반 모드로 전환됩니다.



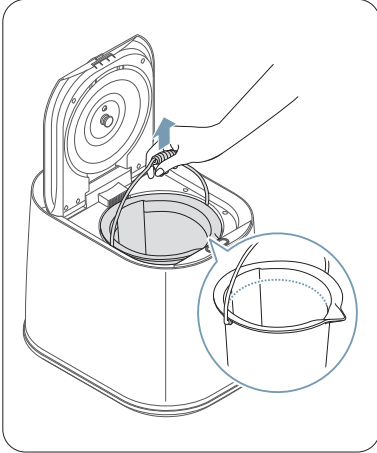
제품을 일반 모드 상태에서 AI 모드로 변경하려면 동작 버튼(㉠)과 세척 버튼(㉡)을 동시에 2초 이상 길게 누르세요.

4.7 에코 기능 사용하기

에코 기능을 사용하면 저온으로 음식물쓰레기를 처리하여 퇴비로 사용할 수 있는 상태의 결과물이 생성됩니다. 처리가 완료된 결과물을 따로 보관하여 텃밭 등 퇴비로 사용하세요.



- 음식물쓰레기를 양질의 퇴비로 생성하려면 조리하지 않은 음식물을 투입하세요.
- 수분, 염분, 유분 등이 적은 음식물쓰레기를 투입하세요.
- 에코 기능 작동 시 음식물쓰레기를 저온으로 처리하기 때문에 처리 시간이 길어질 수 있습니다.

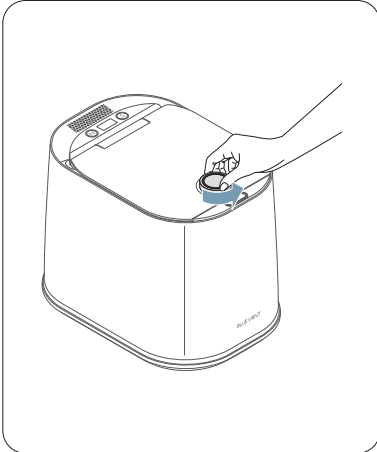


01

제품으로부터 건조통을 분리한 후 투입한계선을 넘지 않도록 음식물쓰레기를 넣으세요.



음식물쓰레기를 투입한계선을 넘겨 넣지 마세요. 제품이 작동할 때 도어가 열리거나 제품이 고장 날 수 있습니다.



02

제품의 도어를 닫은 후 잠금 다이얼을 시계 반대 방향으로 돌려 도어를 잠그세요. 도어가 잠기면 제품이 보관 모드로 진입합니다.



도어를 열면 제품이 보관 모드로 작동하지 않습니다.

03

동작 버튼(⏻)을 4초 이상 길게 눌러 에코 기능을 시작하세요.

04

음식물 쓰레기 처리를 완료하면 건조통을 제품으로부터 분리한 후 처리된 음식물을 따로 보관하여 텃밭 등의 퇴비로 사용하세요.



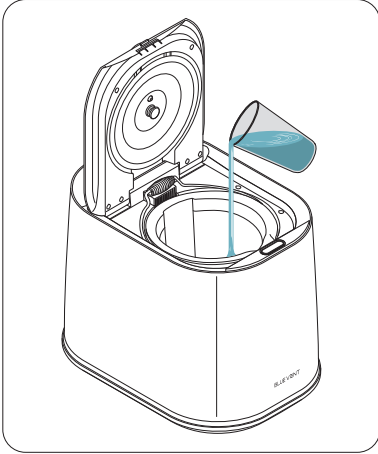
제품이 처리를 완료한 직후에는 제품 내부가 뜨거울 수 있습니다. 화상을 방지하려면 음식물 처리가 완료된 후 제품 내부가 식을 때 까지 기다린 후 건조통을 제품으로부터 분리하세요.

4.8 건조통 세척 기능 사용하기

건조통에 음식물이 눌러 붙어 있거나 물로 간단하게 세척하기 어려울 때 세척 기능을 사용하세요.

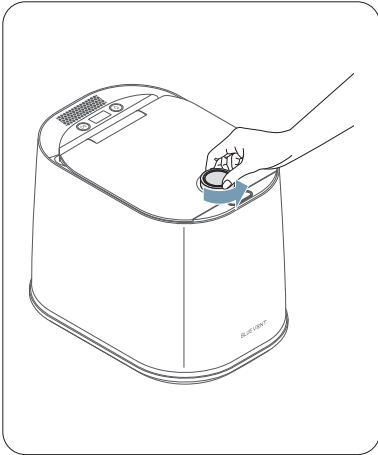


건조통을 수동으로 세척하려면 중성 세제와 더운 물을 사용해 부드러운 소재로 건조통을 닦으세요. 철 수세미와 같은 단단한 재질로 건조통을 닦으면 건조통의 코팅이 벗겨질 수 있습니다. 뜨거운 물에 건조통을 넣어 눌러 붙은 음식물쓰레기를 불린 후 부드러운 소재로 닦으세요.



01

건조통의 절반 정도로 물을 넣으세요.



02

제품의 도어를 닫은 후 잠금 다이얼을 시계 반대 방향으로 돌려 도어를 잠그세요.

03

세척 버튼(🌀)을 누르세요. 음성안내와 함께 세척이 시작됩니다.

04

세척이 완료되면 제품의 도어를 연 후 세척수를 버리세요.



제품이 세척을 완료한 직후에는 제품 내부가 뜨거울 수 있습니다. 화상을 방지하려면 세척이 완료된 후 제품 내부가 식을 때 까지 기다린 후 건조통을 제품으로부터 분리하세요.

4.9 유용한 기능 사용하기

4.9.1 음성안내 기능 켜고 끄기

제품에 전원을 연결하면 음성안내 기능이 자동으로 켜집니다. 음성안내 기능을 끄려면 제품이 작동하지 않는 상태에서 세척 버튼(㉔)을 4초 이상 길게 누르세요. 음성안내 OFF 아이콘(㉔)과 함께 '음성안내 기능이 해제 되었습니다'라는 음성안내가 나오고 제품 상태에 따라 효과음이 제공됩니다.

음성안내 기능을 켜려면 제품이 작동하지 않는 상태에서 세척 버튼(㉔)을 4초 이상 길게 누르세요. 음성안내 ON 아이콘(㉔)과 함께 '음성안내 기능을 사용합니다'라는 음성안내가 나오고 제품 상태에 따라 음성안내가 제공됩니다.



제품 사용 중 다음의 음성안내가 발생하면 제품의 상태를 확인하세요.

음성안내	문제	대처 방법
건조통이 장착되지 않았습니다. 확인해주세요.	건조통 감지 이상	건조통이 제품에 장착되어 있지 않거나 제대로 장착되어있지 않을 때 음성안내가 나옵니다. 건조통 장착 상태를 확인하세요.
음식물쓰레기가 들어있지 않거나 기준량 보다 적습니다.	음식물 감지 이상	건조통에 음식물쓰레기가 기준량보다 적거나 없을 때 음성안내가 나옵니다. 건조통에 음식물쓰레기 여부를 확인하세요.

4.9.2 빈건조통/빈음식물 감지 기능 사용하기

건조통 상태를 확인할 수 있습니다. 제품이 작동하지 않는 상태에서 동작 버튼(㉔)을 누르세요. 건조통이 장착되지 않거나 건조통 내부에 음식물이 없을 경우 음성안내가 제공됩니다. 음성안내에 따라 건조통을 다시 장착하거나 건조통 내부의 음식물 여부를 확인하세요.

4.9.3 절전 기능 알아두기




제품이 처리 작동을 완료하면 제품이 자동으로 종료되며, 전력 소모가 거의 없는 대기 상태로 변경됩니다.

5 문제 해결하기

제품에 이상이 발생할 때 화면에 체크코드가 표시되며 음성안내가 나옵니다. 다음 표를 참고하여 체크코드별 대처하는 방법을 확인하세요.



- 체크코드가 발생한 경우 동작 버튼(㉠)을 누를 때 마다 음성안내가 반복됩니다.
- 다음표에 설명된 체크코드 이외 다른 번호의 체크코드가 발생한 경우 체크코드 번호를 확인한 후 고객센터(1577-4242)에 연락하세요. 상담원이 정확한 정보를 알 수 있도록 체크코드를 기억하거나 메모하세요. 상담 시 빠른 처리에 큰 도움이 됩니다.

체크코드	문제	대처 방법
	건조 모터 과부하	건조통 내부에 음식물이 굳어 있거나 묻쳐 있을 때 표시됩니다. 건조통을 확인하고 잔여물을 제거하세요.
	이물질 감지	건조통 내부에 음식물이 아닌 다른 이물질이 있을 때 표시됩니다. 투입된 음식물쓰레기에 이물질이 있는지 확인하고 필요 시 제거하세요.
	만수 감지	음식물쓰레기 처리 중 발생하는 수분이 필터 하단에 쌓여있을 때 표시됩니다. 제품 뒷면 하단에 있는 배수 마개를 제품으로부터 분리하여 수분을 제거하세요.



- 체크코드가 발생해 대처 방법을 수행한 후 체크코드를 초기화하려면 세척 버튼(㉡)을 4초 이상 길게 누르거나 전원 코드를 콘센트로부터 분리하고 10초 후 전원을 다시 연결하세요. 제품이 초기화되며, 정상적으로 작동합니다.
- 제품을 초기화한 상태에서도 체크코드가 계속 발생하면 고객센터(1577-4242)로 연락하세요. 또한, 원활한 A/S를 위해 제품 내부의 잔여 음식물을 제거한 후 A/S를 접수하세요.

6 제품 관리하기

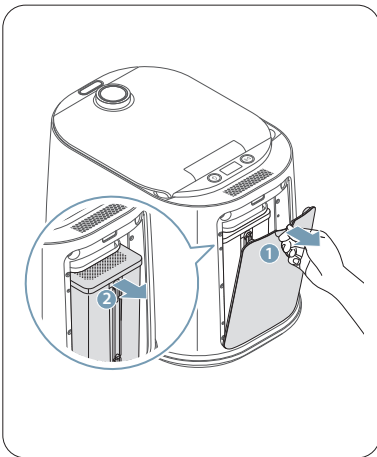
제품을 쾌적하게 사용하려면 정기적으로 필터 내부의 활성탄을 교체하고 스테인리스 커버를 세척하세요.

6.1 활성탄 교체하기

제품 성능을 최상의 상태로 유지하려면 제품 내부에 장착된 필터 내부의 활성탄을 정기적으로 교체하세요. 활성탄의 적정 교체 시기는 주 2회 처리 기준 2~3개월이며, 처리된 음식물 종류 및 음식물 양에 따라 교체 시기가 다를 수 있습니다.

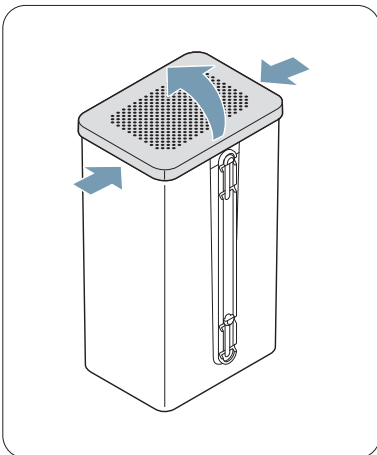


활성탄을 교체할 수 있는 리필 필터를 구매하려면 스마트폰으로 제품 옆면에 부착된 라벨의 QR코드를 스캔하세요.



01

제품의 전원을 끈 상태에서 제품 뒷면의 커버를 연 후 필터를 제거하세요.



02

필터 뚜껑 양쪽 홈에 손가락을 넣고 필터 뚜껑을 여세요.

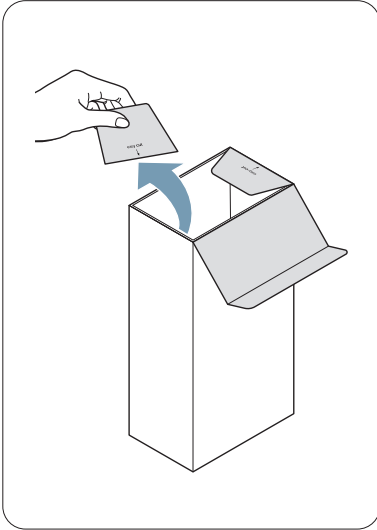


03

필터 내부에 있는 활성탄을 제거하세요.

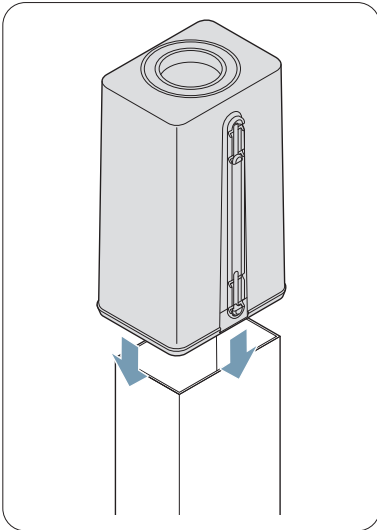


제거된 활성탄은 일반 쓰레기로 배출하세요.



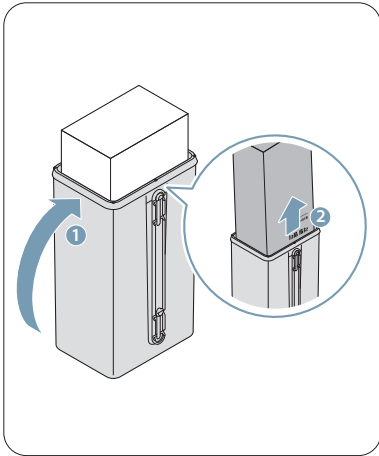
04

리필 필터 박스의 포장 필름과 봉인 라벨을 제거한 후 상단의 절취선을 따라 박스 상단을 제거하세요.



05

필터 케이스를 뒤집은 상태에서 리필 필터박스 위에 필터 케이스를 씌어 아래로 완전히 내리세요.

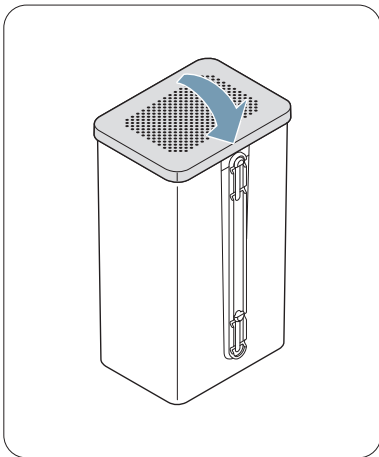


06

결합된 필터를 다시 뒤집은 후 활성탄의 층이 섞이지 않도록 좌우로 천천히 흔들고 박스를 위로 당겨 필터 내부에 활성탄을 채우세요.

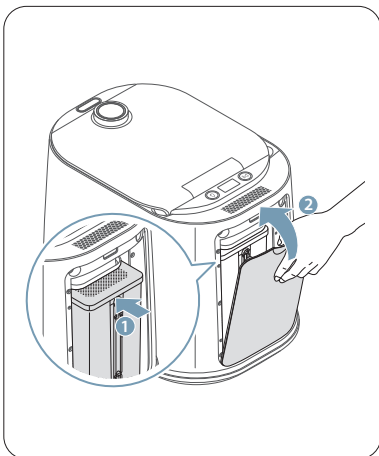


- 활성탄을 쏟지 않도록 박스를 천천히 흔드세요.
- 활성탄은 높은 탈취 효과를 위해 층이 분리되어 있습니다. 필터를 뒤집을 때 활성탄 층이 섞이지 않도록 주의하세요.



07

필터 뚜껑을 완전히 닫으세요.

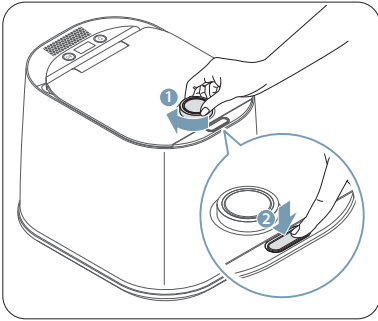


08

제품 뒷면에 필터의 상단 부분을 맞추고 필터를 제품 아래로 눌러 삽입한 후 필터 커버를 닫으세요.

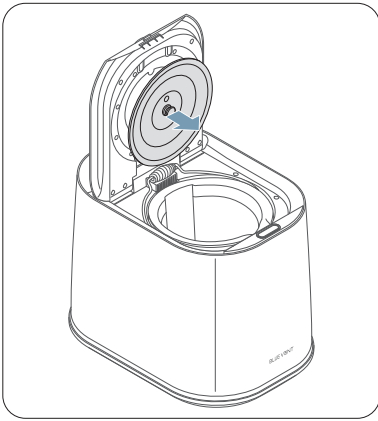
6.2 스테인리스 커버 세척하기

음식물쓰레기를 처리하는 과정에서 스테인리스 커버에 잔여물이 묻을 수 있습니다. 제품을 쾌적하게 사용할 수 있도록 정기적으로 스테인리스 커버 상태를 확인하고 세척하세요.



01

잠금 다이얼을 시계 방향으로 돌린 후 열림 버튼을 눌러 도어를 여세요.

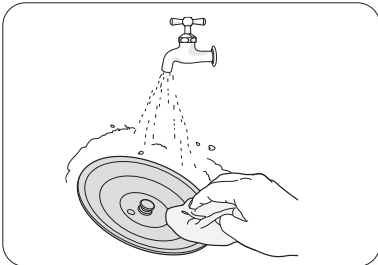


02

스테인리스 커버의 손잡이를 잡고 아래로 내려 스테인리스 커버를 도어로부터 분리하세요.



제품이 처리를 완료한 직후에는 스테인리스 커버가 뜨거울 수 있습니다. 화상을 방지하려면 제품이 완전히 식었을 때 커버를 제거하세요.

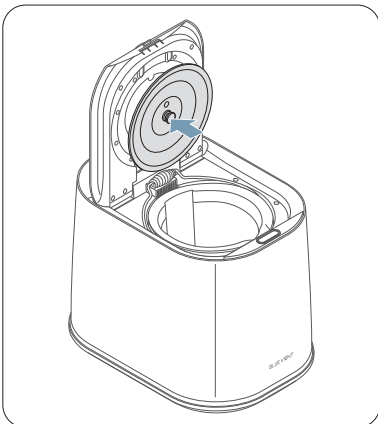


03

따뜻한 물과 중성세제를 사용해 부드러운 소재로 스테인리스 커버를 세척하세요.



반드시 부드러운 소재로 스테인리스 커버를 세척하세요. 철 수세미와 같은 단단한 소재로 커버를 세척하면 커버의 코팅이 손상되거나 벗겨질 수 있습니다.




04

잘 말린 스테인리스 커버를 도어의 커버 홈에 맞춰 도어와 완전히 밀착하여 장착하세요.


7 제품 FAQ

다음 표를 참고해 제품을 사용할 때 자주 묻는 질문에 대한 답변을 확인하세요.

7.1 전원 및 전기 사용

Q.	A.
전기로는 얼마나 나오나요?	<p>1일 1회 이상 음식물을 처리했을 때 월 300~400 kWh의 전기를 사용하는 가정을 기준으로 누진세를 적용하면 전기 요금은 대략 3,000~5,000원입니다.</p> <div>  전기 요금 인상이나 인하에 따라 실제 전기 요금은 다를 수 있습니다. </div>
전원을 계속 켜 놓아야 하나요?	<ul style="list-style-type: none"> 보관 모드 기능을 사용하려면 제품의 전원을 켜 상태를 유지해야 합니다. 보관 모드 기능을 사용하였을 때 전기 소모량이 월 2 kWh 내외로 전기료 부담이 없습니다.

7.2 제품 사용

Q.	A.
음식물쓰레기 처리 용량은 어떻게 되나요?	<p>한번에 최대 3 L의 음식물쓰레기를 처리할 수 있습니다.</p> <div>  제품이 손상되지 않도록 건조통 내부 표시선을 넘겨 음식물쓰레기를 투입하지 마세요. </div>
제품 사용 중 수증기가 발생하는데 정상인가요?	<ul style="list-style-type: none"> 음식물에 함유된 수분이 건조되면서 필터를 통해 수증기가 발생합니다. 이는 정상적인 현상이며, 시간이 지나면 서서히 없어집니다. 필터를 통해 나오는 공기와 외부 공기의 온도차로 인해 수증기가 발생할 수 있습니다. 제품이 벽면에 너무 가깝거나 제품의 뒷면에 공간이 없는 상태에서 제품을 사용하면 수증기가 배출이 안되어 제품 주변에 수분이 생길 수 있습니다. 제품을 설치할 때 수증기가 제대로 배출될 수 있는 공간을 확보하세요. 자세한 내용은 "2 제품 사용 위치 선택하기"를 참조하세요.
결과물의 형태가 왜 가루가 아닌가요?	<ul style="list-style-type: none"> 투입된 음식물 종류에 따라 결과물 상태가 다릅니다. <ul style="list-style-type: none"> - 생선류 및 익은 채소류: 고운 가루 - 생 채소류: 작은 시리얼 형태 떡이나 밥 등의 전분류는 팥알 크기로 뭉쳐서 배출될 수 있습니다.
처리된 결과물은 어떻게 버려야 되나요?	<p>현행법상 건조된 결과물 또한 음식물쓰레기로 분류됩니다. 건조된 결과물을 음식물쓰레기 봉투 또는 수거함에 버리세요. 음식물쓰레기 처리 전 대비 결과물의 부피가 크게 줄고 악취가 나지 않습니다. 저장통을 별도로 구비하여 결과물을 모아서 한번에 버릴 것을 권장합니다.</p>
제품 A/S를 의뢰하려면 어떻게 해야 하나요?	<p>제품에 문제가 발생하여 A/S를 의뢰하려면 고객센터(1577-4242)로 연락하세요. 또한, 원활한 A/S를 위해 제품 내부의 잔여 음식물을 제거한 후 A/S를 접수하세요.</p>

8 제품 사양

다음 표를 참고해 제품의 사양을 확인하세요.

항목	사양
품명	가정용 음식물 처리기
브랜드명	BLUE VENT
모델명	FG-ADM130
정격 전압	AC 220 V/60 Hz
소비 전력	0.7 kW
처리 방식	건조 분쇄식
감량율	80% 내외
설치 방식	프리스탠딩 방식
탈취 방식	복합 탈취 필터
처리 용량	최대 3 L
중량	11.7 Kg
규격	320 X 450 X 383.7 mm
KC 인증번호	YH07333-22001B
전자파 인증번호	R-R-Po3-FG-ADM130

제 품 보 증 서

이 제품의 보증기간은 1년입니다.

건조통 및 필터(활성탄 포함)은 소모품 대상입니다.

아이나비를 구매한 고객님께 진심으로 감사드립니다. 정상적인 고객지원을 받기 위해서는 당사 **홈페이지(www.inavi.com)**에서 **제품등록**을 해주셔야 합니다. 그렇지 않을 경우, 구매일자가 기재된 제품보증서를 제시하여 충분한 서비스를 받으실 수 있습니다. 제품보증서를 잘 보관 하시기 바랍니다.

모 델 명		성 명	
구 매 일		주 소	
구 매 처		전 화	

- 텡크웨어(주)는『소비자기본법』에 따른 소비자분쟁해결(공정거래위원회 고시) 기준에 따라 제품을 보증합니다.
- 텡크웨어(주)는 고장이 있는 제품을 반환하지 않는 상황의 경우 수리, 교환, 환불에 대한 책임이 없습니다.
- 텡크웨어(주)는 당사 정품 제조물에 한해서만 정상적인 서비스를 제공합니다. (정품이 아닐 경우 서비스 제공 불가)
- 제품 무상 보증기간은 제품을 구매하거나 제공받은 날부터 기산하므로 구매 일자를 꼭 기재 받으셔야 합니다.
- 제품 교환은 동일 종류의 물품 등으로 하되, 동일 제품으로 교환이 불가능할 경우, 유사한 제품으로 교체합니다.
- 이 제품보증서와 제품 시리얼 번호는 재발행되지 않으므로 평상시 잘 보관해 주셔야 합니다.
- 이 제품에 대한 세부 보증 내용은 아래『소비자분쟁해결 기준표』를 참고 바랍니다.

소비자분쟁해결 기준표

소비자 분쟁 유형		보증 해결기준	
		품질보증기간 이내	품질보증기간 이후
정상적인 사용 상태에서 발생한 성능·기능상의 하자 발생 시	구입 후 10일 이내에 중요한 수리를 요하는 경우	제품교환 또는 구입가 환급	해당 없음
	수리 불가능 시		정액감가상각한 금액에 10%를 가산하여 환급(최고한도: 구입가격)
	소비자가 수리 의뢰한 제품을 사업자가 분실한 경우	제품교환 또는 무상수리	
	구입 후 1개월 이내에 중요한 수리를 요하는 경우		해당 없음
	교환된 제품이 1개월 이내에 중요한 수리를 요할 때	구입가 환급	
	교환 불가능 시		무상수리
	하자 발생 시(동일하자 2회까지/ 여러부위 하자 4회까지)	유상수리	
	제품구입 시 운송과정에서 발생한 피해		제품교환
사업자가 제품 설치 중 발생한 피해	해당 없음		
부품보증기간 이내에 수리용 부품을 보유하고 있지 않아 발생한 피해	정상적인 사용 상태에서 성능·기능상의 하자로 인해 발생한 경우	제품교환 또는 구입가 환급	정액 감가상각한 잔여 금액에 구매가의 10%를 가산하여 환급
	소비자의 고의·과실로 인한 고장인 경우 (수리 불가 시 해당)	유상수리에 해당하는 금액 징수 후 제품교환	
1) 소비자 고의·과실로 인한 제품 고장이 난 유형(수리 가능 시 해당) - 사용 설명서상 안전을 위한 주의사항을 지키지 않아 발생한 고장 및 제품 손상 - 사용자의 취급 부주의(침수, 낙하, 충격, 파손 등)로 인한 제품 손상 - 당사의 A/S기사 또는 지정 위탁업체 기사가 아닌 제 3자의 임의분해 및 개조, 수리로 인한 제품 손상 - 당사가 지정하지 않은 소모품, 옵션용품 등의 사용으로 인한 고장 및 제품 손상 - 건조통없이 내부에 음식물을 넣은 경우(내부 오염) - 건조통 적정선보다 과도한 음식물 투입으로 넘친 경우 - 이물질 단단한 찌종류 투입으로 건조통 및 제품 파손된 경우 - 필터교체시기가 지나서 필터막힘으로 내부불량이 발생한 경우 - 영업을 위한 업소용으로 사용하거나 비정상적인 환경에서 사용할 경우 제품 보증 기간을 50% 단축하여 적용함		유상 수리	유상 수리
2) 그 밖의 경우(수리 가능 시 해당) - 천재지변(화재, 수해, 염해, 지진, 낙뢰 등)에 의한 제품 고장 및 제품 손상 - 소모성 부품의 수명이 다하거나 교환이 필요한 경우(건조통, 필터, 활성탄 등) - 전기 용량을 틀리게 하여 고장, 손상이 발생한 경우			

