

차량용 2채널 블랙박스 FHD

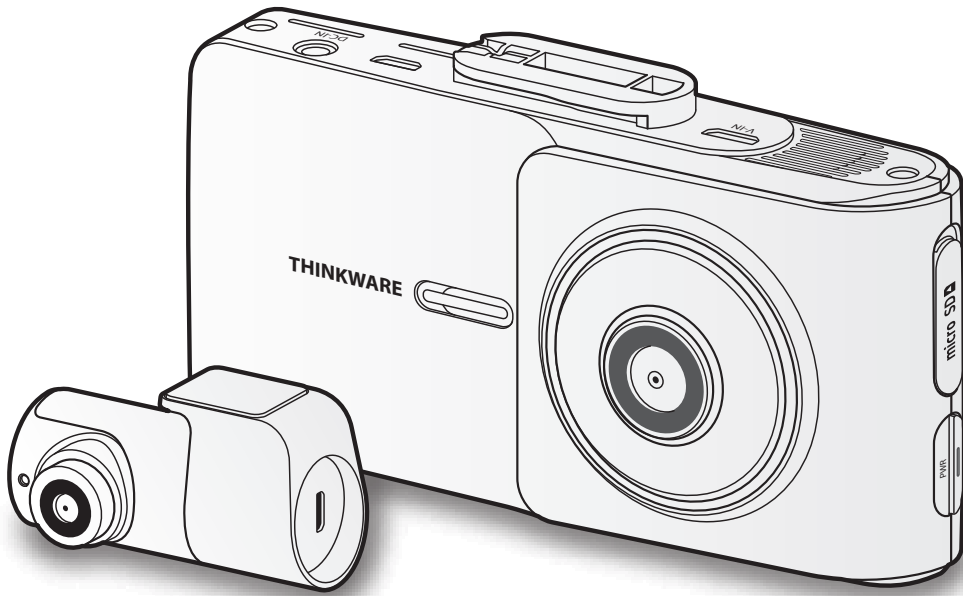
아이나비

QXD950 mini

사용 설명서

이 제품은 차량의 주행 영상을 기록하는 보조장치입니다.

제품을 올바르게 사용하고 유지하려면 사용 설명서에 수록된 내용을 읽고 숙지하세요.



Format Free 2.0

ADAS Ready*

사용하기 전에

제품에 대하여

본 제품은 차량의 주행 영상을 기록하는 보조 장치입니다. 본 제품을 사고 정황 및 주행 영상 확인을 위한 참고용으로 사용하세요. 본 제품이 모든 사고 영상을 녹화하여 저장할 수 있는 것은 아닙니다. 사용 환경에 따라, 충격 감지 센서가 작동하지 않을 정도의 미세한 충격이나 배터리 전압 오차를 유발할 수 있는 강한 충격을 동반하는 사고 영상은 올바르게 기록되지 않을 수 있습니다.

제품이 부팅되는 중에는 녹화 영상이 저장되지 않습니다. 녹화 영상의 유실을 방지하려면 제품의 전원을 켜 후 부팅이 완료될 때까지 기다린 다음 운행을 시작하세요.

팅크웨어(주)는 차량 사고로 인한 손해 배상 책임을 지지 않으며, 사고로 인해 발생하는 모든 결과에 대해 지원을 제공하지 않습니다.

차량 제조사나 차종, 그리고 차량의 사용환경(무선 시동 경보기, 순정 내비게이션, ECU, TPMS, 틸팅 농도, 전조등 종류 및 조사각 등)에 따라 제품의 성능이 저하되거나 일부 기능이 지원되지 않을 수 있으며, 펌웨어 버전에 따라 제품의 성능과 사양에 차이가 있을 수 있습니다.

사용 설명서에 대하여

사용 설명서의 내용은 제조사의 서비스 정책 등에 따라 변경될 수 있습니다.

사용 설명서의 내용은  **아이나비QXD950 mini**를 기준으로 제작되었으며, 기술적 오류 및 편집상 오류, 또는 누락된 내용이 있을 수 있습니다.

저작권

본 사용 설명서의 모든 내용과 소프트웨어 및 지도에 대한 모든 권리는 팅크웨어(주)에 있으며 저작권법에 따라 보호됩니다. 사용 설명서, 소프트웨어, 또는 지도를 팅크웨어(주)의 사전 서면 동의 없이 무단 복제하거나, 수정 및 제작, 배포하는 경우, 저작권법에 의거하여 형사 처벌의 대상이 됩니다.

등록상표


 **아이나비QXD950 mini**,  **아이나비** 로고는 팅크웨어(주)의 등록상표입니다.

본 설명서에 사용된 기타 제품 및 서비스는 해당 소유권자의 등록 상표입니다.

KC 인증 정보

A급 기기(업무용 방송통신기기)

이 기기는 업무용(A급) 전자파적합기기로서 판매자 또는 사용자는 이 점을 주의하시기 바라며, 가정 외의 지역에서 사용하는 것을 목적으로 합니다.

- 인증 받은 자의 상호: 팅크웨어(주)
- 기기 명칭(모델명):  **아이나비QXD950 mini**
- 제조자/제조국가: 팅크웨어(주)/대한민국
- 인증번호: MSIP-REM-TWI-IBFQ-TNL1611
- A/S 연락처: (국번없이)1577-4242

목차

안전을 위한 주의 사항	6	4. 첨단 안전 운행 기능(ADAS) 사용하기	32
1. 기본 정보 알아보기	7	4.1 안전 운행 구간 안내	33
1.1 구성품 확인하기	7	4.2 차선 이탈 경보 기능(LDWS)	33
1.1.1 기본 구성품	7	4.3 전방 추돌 경보(FCWS)	34
1.1.2 옵션 부품(별매품)	7	4.4 앞차 출발 알림(FVSA)	35
1.2 각 부분의 이름과 역할	8	5. 환경 설정하기	36
1.2.1 전방 카메라(본체) 앞면	8	5.1 카메라 설정하기	36
1.2.2 전방 카메라(본체) 뒷면	9	5.1.1 전방 카메라 밝기(녹화 영상 밝기) 설정하기	36
1.2.3 후방 카메라	9	5.1.2 후방 카메라 밝기(녹화 영상 밝기) 설정하기	36
1.3 메모리 카드 분리하고 삽입하기	10	5.1.3 역광 보정(녹화 영상) 기능 설정하기	36
1.4 제품 등록하기	11	5.2 녹화 기능 설정하기	37
2. 제품 설치하기	13	5.2.1 상시 충격 감도 설정하기	37
2.1 전방 카메라(본체) 설치하기	13	5.2.2 주차 모드 설정하기	37
2.1.1 설치 위치 선택하기	13	5.2.3 주차 충격 감도 설정하기	38
2.1.2 제품 고정하기	13	5.2.4 모션 인식 감도 설정하기	38
2.1.3 전원 케이블 연결하기	15	(모션 인식 설정 시 적용)	38
2.2 후방 카메라 설치하기	19	5.2.5 슈퍼 나이트비전 설정하기	38
2.2.1 설치 위치 선택하기	19	5.2.6 녹화 종료 타이머 설정하기	38
2.2.2 후방 카메라 고정하기	19	5.2.7 저전압 종료 기능(배터리 방전 예방 기능)	39
2.2.3 후방 카메라 케이블 연결하기	20	설정하기	39
3. 녹화 기능 사용하기	22	5.2.8 녹화 종료 전압 설정하기	39
3.1 제품 전원 켜고 끄기	22	5.3 첨단 안전 운행 기능(ADAS) 설정하기	39
3.2 LCD 화면 켜고 끄기	23	5.3.1 안전 운행 구간 안내 설정하기	39
3.3 파일 저장 위치 알아두기	23	5.3.2 차량 종류 설정하기	40
3.4 상시녹화 기능 사용하기	24	5.3.3 가이드 화면 설정(자동 보정)하기	40
3.5 수동 녹화하기	24	5.3.4 차선 이탈 경보 설정하기	40
3.6 주차 모드 사용하기	25	5.3.5 차선 이탈 감지 보정 초기화하기	40
3.7 슈퍼 나이트비전 활용하기	26	5.3.6 차선 이탈 좌측 민감도 설정하기	41
3.8 제품 화면 살펴보기	27	5.3.7 차선 이탈 우측 민감도 설정하기	41
3.8.1 라이브 뷰 화면	27	5.3.8 차선 이탈 감지 속도 설정하기	41
3.8.2 홈 메뉴 화면	28	5.3.9 전방 추돌 경보 설정하기	42
3.9 녹화 영상 확인하기	29	5.3.10 전방 추돌 경보 민감도 설정하기	42
3.9.1 제품에서 확인하기	29	5.3.11 앞차 출발 알림 설정하기	42
3.9.2 영상 파일 저장 위치 확인하기	31	5.4 시스템 설정하기	43
		5.4.1 단말 언어 설정하기	43
		5.4.2 단말 볼륨 조절하기	43
		5.4.3 LCD 화면 밝기 조절하기	43

5.4.4 LCD 화면 자동 꺼짐 설정하기	44
5.4.5 시큐리티 LED 설정하기	44
5.4.6 전체 설정 초기화하기	44
6. 메모리 카드 관리하기	45
6.1 메모리 파티션 설정하기	45
6.2 메모리 카드 포맷하기	45
6.3 녹화 영상 별 덮어쓰기	46
7. 듀얼 세이브(2중 안심 녹화) 영상 관리하기	47
7.1 듀얼 세이브 영상 확인하기	47
7.2 듀얼 세이브 영상 복사하기	47
7.3 듀얼 세이브 영상 삭제하기	48
8. 도움말 기능 사용하기	49
8.1 기능 안내 보기	49
8.2 제품 정보 보기	49
8.3 GPS 정보 확인 및 설정하기	49
9. 최신 업그레이드 다운로드하기	50
9.1 아이나비 매니저로 업그레이드 다운로드하기	50
9.2 PC 뷰어 설치하기	52
9.3 펌웨어 업그레이드하기	53
10. PC 뷰어 사용하기	54
10.1 시스템 요구사항	54
10.2 PC 뷰어 화면 살펴보기	55
10.3 PC 뷰어에서 녹화 영상 확인하기	56
10.4 영상 제어 메뉴 살펴보기	57
10.5 주행 정보 메뉴 구성	58
11. 문제 해결하기	59
12. 제품 사양	60

안전을 위한 주의 사항

제품을 안전하게 사용하려면 다음 주의 사항을 반드시 읽고, 지시에 따라 제품을 올바르게 사용하세요.

사용 설명서에 표기된 기호



"경고" 기호 - 주의하여 대처하지 않으면 사용자가 사망하거나 중상을 입을 수 있는 잠재적인 위험 상황을 표시합니다.



"주의" 기호 - 주의하여 대처하지 않으면 사용자가 부상을 당하거나 재산상의 손해를 입을 수 있는 잠재적인 위험 상황을 표시합니다.



x"참고" 기호 - 제품의 사용과 관련된 유용한 정보를 표시합니다.

올바른 사용을 위한 안전 정보



- 차량 운행 중에는 제품을 조작하지 마세요. 전방 주시 태만이나 부주의로 인해 사고가 발생하면 운전자 또는 탑승자가 사망하거나 부상을 입을 수 있습니다.
- 운전자의 시야를 방해하지 않는 위치에 제품을 설치하세요. 전방의 장애물을 확인하지 못해 사고가 발생하면 운전자 또는 탑승자가 사망하거나 부상을 입을 수 있습니다.



- 손상된 전원 케이블을 사용하지 마세요. 화재 및 감전의 원인이 될 수 있습니다.
- 제품을 장기간 사용하지 않는 경우 제품으로부터 전원 케이블을 분리하세요. 차량 배터리가 방전되거나 화재가 발생할 수 있습니다.
- 어린이나 애완동물이 제품을 만지지 않도록 주의하세요. 제품이 파손되면 어린이나 애완동물에게 치명적인 상처를 입힐 수 있습니다.
- 제품이 태양이나 강한 빛에 직접 노출되지 않도록 주의하세요. 제품의 렌즈 또는 내부 회로에 고장이 발생할 수 있습니다.
- 과도한 습기를 피하고, 제품 내부에 물이 들어가지 않도록 주의하세요. 제품 내부의 전자 부품이 파손될 수 있습니다.
- 임의로 분해하거나 제품에 충격을 가하지 마세요. 제품 고장 또는 파손이 발생할 수 있습니다. 임의로 제품을 분해한 경우, 해당 제품은 제품보증 대상에서 제외됩니다.
- 버튼을 무리하게 누르지 마세요. 버튼을 너무 세게 누르면 고장이 발생할 수 있습니다.
- 메모리 카드를 삽입하기 전에는 올바른 삽입 방향을 다시 한 번 확인하세요. 메모리 카드 삽입 방향이 올바르지 않으면 메모리 카드 슬롯이나 메모리 카드가 손상될 수 있습니다.
- 전원 케이블을 연결할 때에는 플러그를 제품의 전원 커넥터에 끝까지 밀어 넣고, 플러그가 커넥터에 완전하게 연결되었는지 다시 한 번 확인하세요. 전원 플러그를 완전하게 결합하지 않으면 차량 운행 중 진동에 의해 케이블이 제품에서 분리될 수 있습니다. 전원이 분리되면 주행 중 영상 녹화가 중단됩니다.

1. 기본 정보 알아보기

1.1 구성품 확인하기

제품의 상자를 열고 아래의 구성품이 모두 포함되어 있는지 확인하세요.

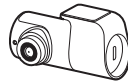
1.1.1 기본 구성품



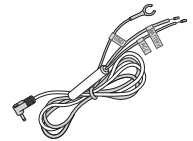
전방 카메라(본체)



거치대



후방 카메라



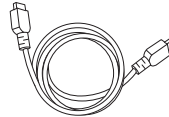
상시 전원 케이블



microSD 카드



간단 설명서



후방 카메라 연결 케이블



- 메모리 카드는 본체에 삽입된 상태로 제공됩니다.
- 기본 구성품은 제품의 성능이나 품질 향상을 위해 예고 없이 변경될 수 있습니다.

1.1.2 옵션 부품(별매품)



시거잭 전원 케이블



기본 구성품 및 옵션 부품은 아이나비 홈페이지(<http://inavi.com>)의 쇼핑몰에서 별도로 구매할 수 있습니다.

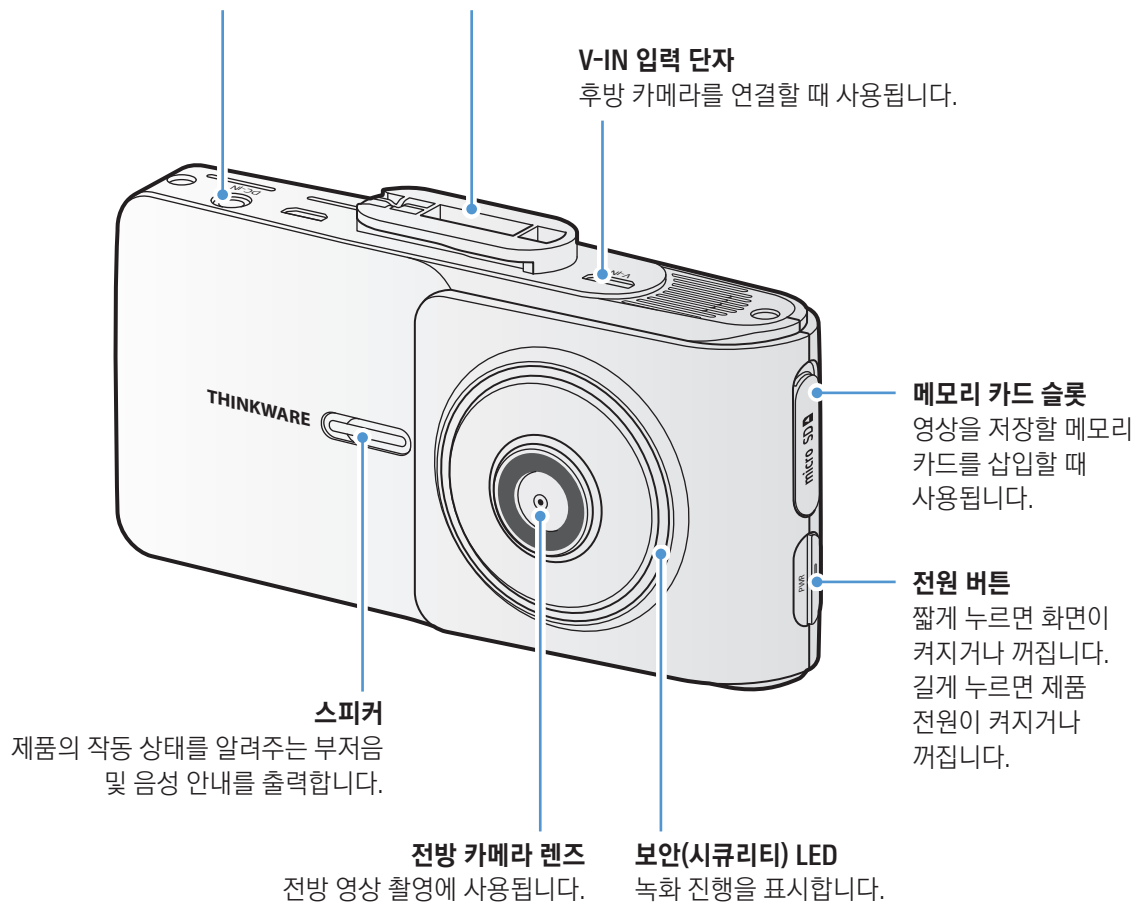
1.2 각 부분의 이름과 역할

1.2.1 전방 카메라(본체) 앞면

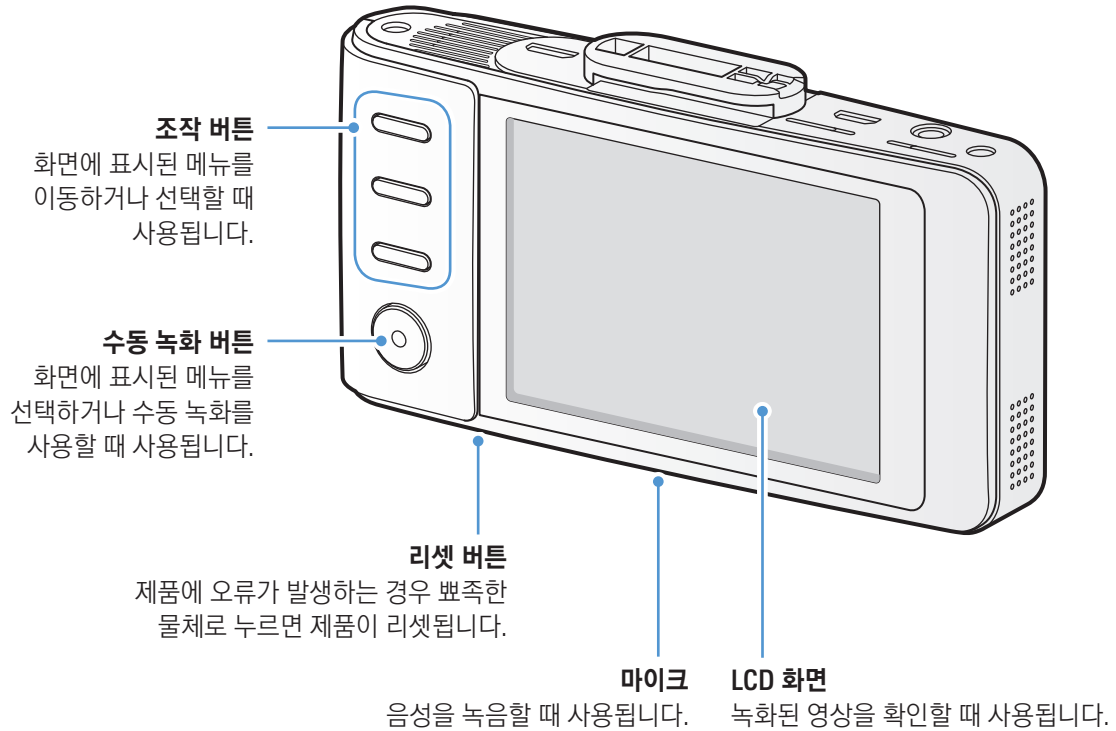
DC-IN 전원 입력 단자
전원 케이블을 연결할 때 사용됩니다.

거치대 연결부
거치대를 연결할 때 사용됩니다.

V-IN 입력 단자
후방 카메라를 연결할 때 사용됩니다.

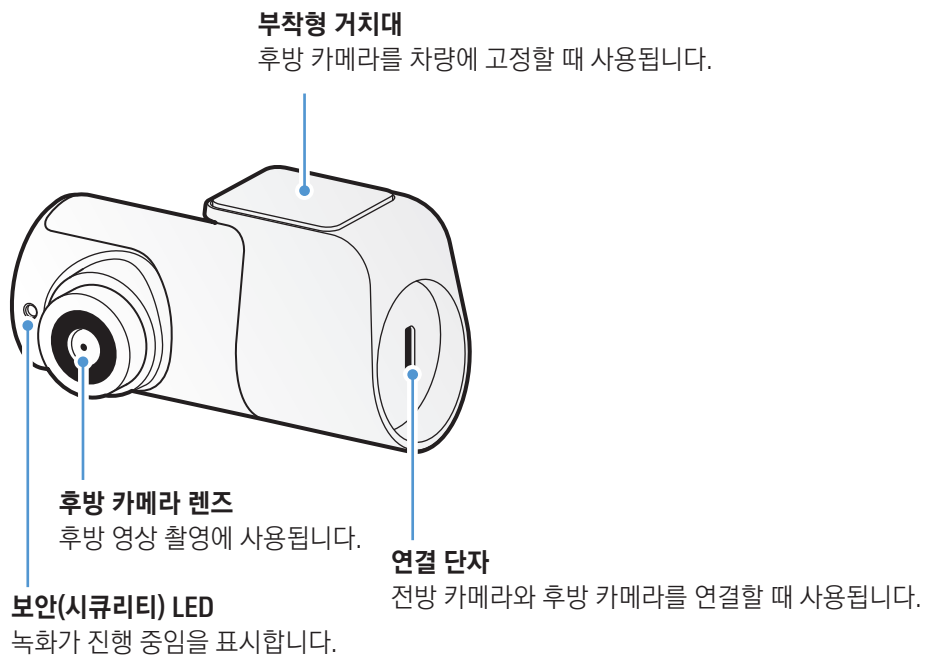


1.2.2 전방 카메라(본체) 뒷면



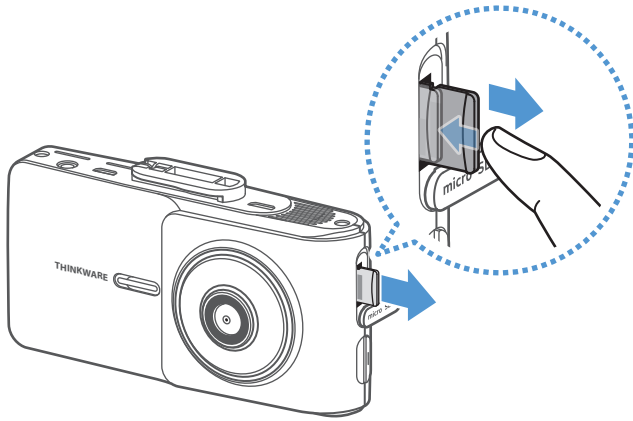
LCD 화면에 무리한 힘을 가하거나 뽕족한 물체를 사용하지마세요. LCD화면이 파손될 수 있습니다.

1.2.3 후방 카메라



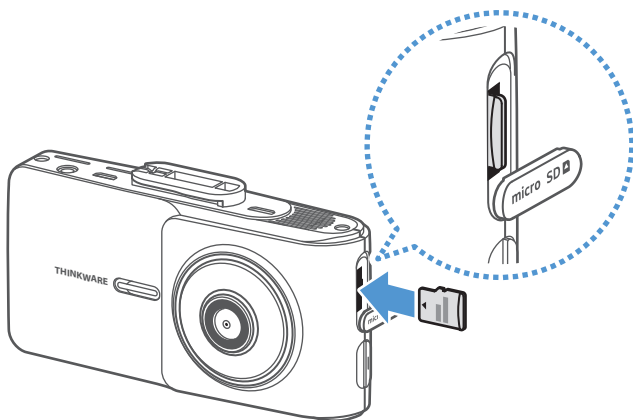
1.3 메모리 카드 분리하고 삽입하기

제품 구입 시 메모리 카드는 본체에 삽입된 상태로 제공됩니다. 다음과 같이 올바른 방법으로 메모리 카드를 제품으로부터 분리하거나 삽입하세요.



메모리 카드 분리하기

- 1 제품의 전원이 꺼져 있는지 확인한 다음, 메모리 카드 슬롯 덮개를 여세요.
- 2 삽입된 메모리 카드의 끝부분을 손톱으로 살짝 누르세요. 메모리 카드 끝부분이 슬롯 밖으로 나옵니다.
- 3 슬롯 밖으로 나온 부분을 잡고 메모리 카드를 슬롯으로부터 분리하세요.



메모리 카드 삽입하기

- 1 제품의 전원이 꺼져 있는지 확인한 다음, 메모리 카드 슬롯 덮개를 여세요.
- 2 메모리 카드의 방향에 주의하여 제품 옆면의 메모리 슬롯에 메모리 카드를 삽입하고, '딸깍' 소리가 날때까지 누르세요.

메모리 카드의 금속 접점이 LCD 화면 방향을 향해야 합니다.



- 제품의 전원을 끈 상태에서 메모리 카드를 분리하세요. 제품 작동 중에 메모리 카드를 분리하면 저장된 영상이 손실되거나 제품 고장이 발생할 수 있습니다.
- 메모리 카드를 삽입할 때, 메모리의 삽입 방향에 주의하세요. 메모리 삽입 방향이 올바르지 않으면 메모리 카드 슬롯이나 메모리 카드가 손상될 수 있습니다.
- 반드시 아이나비 정품 메모리 카드(microSD 카드)를 사용하세요. 정품 이외의 메모리 카드를 구매하여 사용하는 경우, 텡크웨어(주)는 메모리 카드의 호환성 및 정상 동작을 보증하지 않습니다.



- 데이터 손실을 방지하려면, 녹화 영상 데이터를 별도의 저장 장치에 정기적으로 백업하세요.
- 메모리 오류를 방지하고 녹화 영상을 안전하게 저장하기 위해 주기적으로 메모리를 포맷하세요. 본 제품에는 포맷 프리 2.0(Format Free 2.0) 기능이 적용되어 있어, 잦은 메모리 포맷없이 오랜 시간 동안 영상을 저장할 수 있습니다.

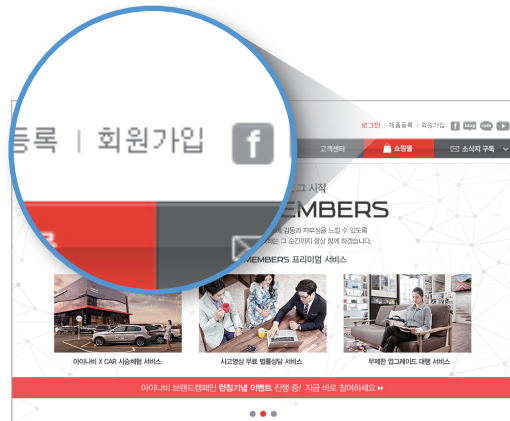
1.4 제품 등록하기

제품 보증 서비스를 위해 제품을 등록하려면 아이나비 홈페이지(www.inavi.com)에 로그인하세요.

- 1 기존 사용자의 경우, 화면의 우측 상단에 있는 **로그인**을 클릭하여 로그인한 다음, 3번 절차로 이동하세요.
아이나비 제품을 처음 사용하는 경우, **회원가입**을 클릭하세요.



〈기존 사용자〉




〈처음 사용자〉

- 2 약관에 동의한 다음, 원하는 아이디 및 비밀번호를 입력하고 사용자 계정을 만드세요.
회원가입을 완료하면 자동으로 로그인됩니다.

- 3 아이나비 홈페이지에 로그인한 상태에서 **제품등록**을 클릭하세요.



- 4 제품 시리얼 번호를 입력(①)하고, 구입처를 선택(②)한 다음, **등록하기**를 클릭(③)하세요.



제품시리얼 번호
(“-" 공백 제외)

구입처

구입처 선택

▼

①

②

③

등록하기

※ 분실/하실 경우 재발급이 되지 않으며, 업그레이드 및 메모리보상판매 등의 아이나비 회원 서비스를 받으실 수 없습니다. 제품 구입 후 바로 제품인증을 꼭 받으세요.

※ 트노상설 내비게이션의 경우 제품시리얼번호를 입력하여 등록하신 후 차량과 차대번호를 등록해주세요(차대번호는 자동차 등록증을 참고하세요)

제품을 등록한 후에는 마이페이지(①) > MY 아이나비(②) > 나의 제품정보(③)를 클릭하여 등록된 제품의 정보를 확인할 수 있습니다.

아이나비 11년 연속 대한민국 베스트 브랜드
내비게이션 부문 대상

로그아웃 | 마이페이지 | 제품등록 | SNS | 고객센터

제품 지도 업그레이드 브로드캐스팅 커뮤니티 고객센터

마이페이지 나의 제품정보

홈 > 마이페이지 > MY 아이나비 > 나의 제품정보

① 마이페이지

② MY 아이나비

③ 나의 제품정보

업그레이드 이용권현황
업데이트아이나비3D 정보
제품등록
A/S 신청하기
도난/분실신고

MY 온라인상담
MY 콘텐츠
MY 물
개인정보

(총 2건) [등록일순] [최신 업그레이드순] 전체

아이나비3D [아이나비 MACH2 AIR]
제품시리얼번호 : PUCAFJJCYS7T44FEF
제품등록일 : 2015-12-08

버전	내비게이션 SW	지도 데이터	행태어
최신 업그레이드 일자	2016-06-02 3D 2.0.0 (1.333)	16GB전용 / 2016-06-02 16년 05월(15.05a.3k60)	2014-12-16 1.1.06
나의 업그레이드 일자	2016-05-06 3D 2.0.0 (1.333)	2016-05-06 16년 04월(15.04a.3k60)	2016-05-06 1.1.06

[지도데이터]를 최신 버전으로 업그레이드 하세요. **UPGRADE** 등록제품 삭제 도난/분실 신고

아이나비3D [아이나비 KL500]
제품시리얼번호 : KJ3AEFM40HWD9K55N
제품등록일 : 2014-12-27

버전	내비게이션 SW	지도 데이터	행태어
최신 업그레이드 일자	2016-06-02 3D 2.0.0 (1.336)	2016-06-02 16년 05월(16.05a.3c20)	2013-06-24 1.3.09
나의 업그레이드 일자	2015-12-04 3D 2.0.0 (1.336)	2015-12-04 15년 11월(15.11a.3c20)	2014-12-27 1.3.09

[지도데이터]를 최신 버전으로 업그레이드 하세요. **UPGRADE** 등록제품 삭제 도난/분실 신고



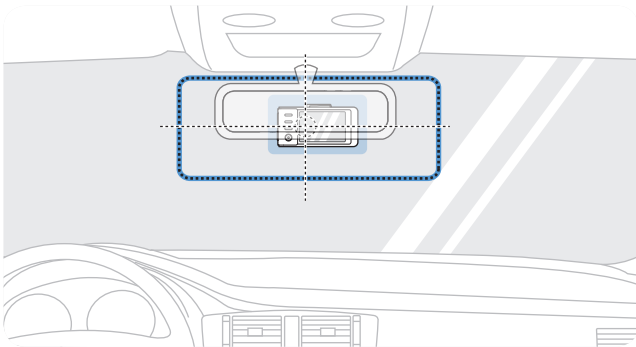
- 제품 시리얼 번호를 분실하지 않도록 주의하세요. 제품 시리얼 번호는 재발급되지 않습니다.
- 제품이 아이나비 홈페이지에 등록되어 있지 않은 경우, 제품 보증 서비스를 요청할 때 구매 일자가 기입된 제품 보증서가 필요합니다.

2. 제품 설치하기

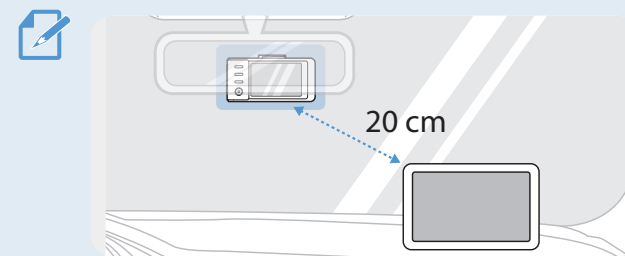
2.1 전방 카메라(본체) 설치하기

다음 지시에 따라 제품을 올바르게 설치하세요.

2.1.1 설치 위치 선택하기



운전자의 시야를 방해하지 않고 차량의 전방 전체를 촬영할 수 있는 위치를 선택하세요. 전방 카메라 렌즈가 차량 앞유리의 정 중앙에 위치하도록 하세요.

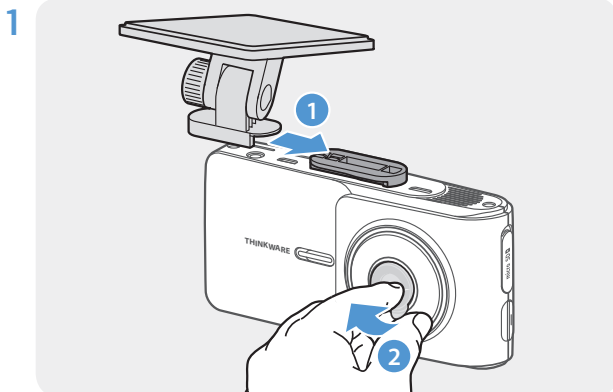


제품을 거치형 내비게이션과 함께 사용하는 경우, 제품의 설치 위치에 따라 내비게이션의 GPS 수신율이 영향을 받을 수 있습니다.

GPS 신호 수신에 원활하지 않은 경우, 제품과 내비게이션 사이의 거리가 20 cm 이상이 되도록 제품 또는 내비게이션의 설치 위치를 조정하세요.

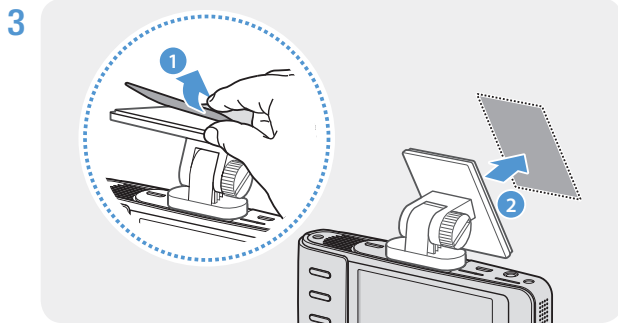
2.1.2 제품 고정하기

다음 지시에 따라, 선택한 설치 위치에 제품을 고정하세요.

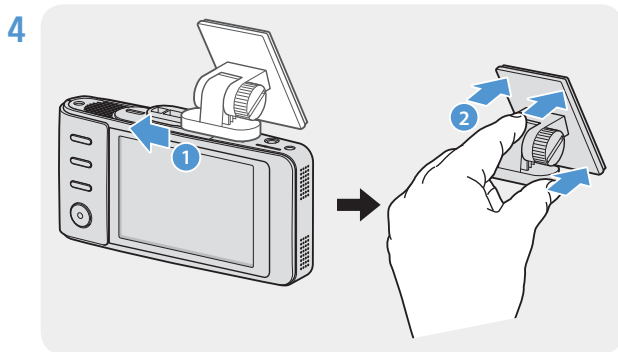


거치대를 본체 연결부에 정렬한 다음, '딱' 소리가 날 때까지 밀어 넣어 고정하고(①), 렌즈에 지문이 묻지 않도록 주의하면서 렌즈 보호 필름을 제거하세요(②).

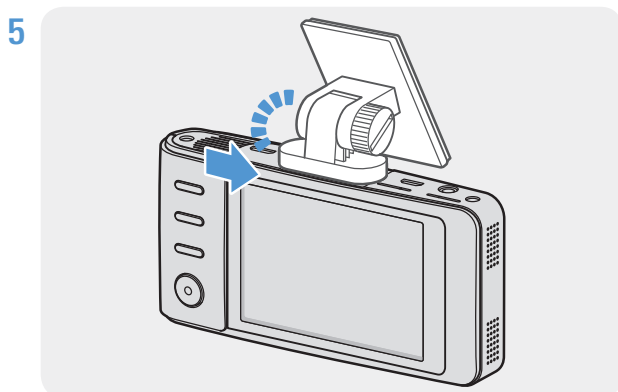
2 거치대 부착 위치를 결정한 다음, 마른 천 등을 사용하여 접착 위치를 깨끗이 닦으세요.



거치대의 양면 테이프 필름을 제거한 다음, 선택한 위치에 거치대를 부착하세요.



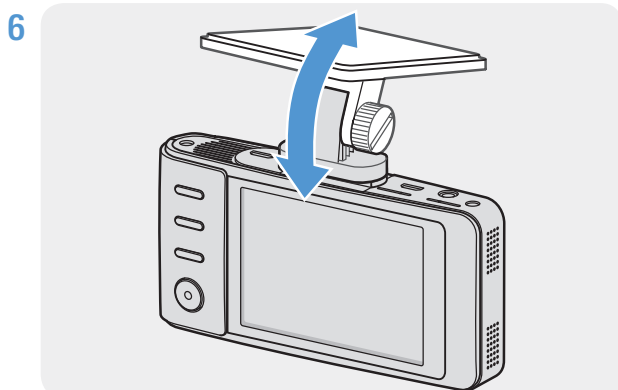
제품을 거치대에서 분리한 다음, 접착부를 충분한 힘으로 눌러 단단히 눌러 고정하세요.



제품을 거치대에 정렬하고 '딱' 소리가 날 때까지 완전히 밀어서 고정하세요.



- 제품이 거치대에 올바르게 결합되지 않으면 운행 도중 분리되어 파손될 수 있습니다.
- 설치 위치를 변경하기 위해 양면 테이프를 제거하는 경우, 차량 유리의 코팅 필름이 손상되지 않도록 주의하세요.



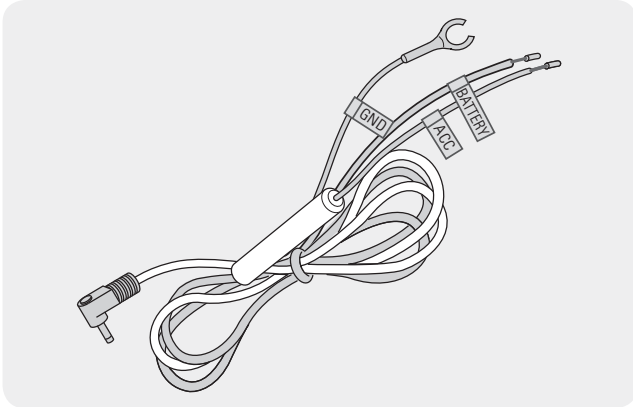
제품의 상하 각도를 적절히 조절한 다음, 고정 나사를 가볍게 돌려 고정하세요.

케이블 연결이 끝나면 촬영 각도를 확인하고 필요에 따라 각도를 다시 조정해야 하므로, 아직 거치대 나사를 완전히 조이지 마세요.

2.1.3 전원 케이블 연결하기

차량의 전원 및 시동이 꺼진 상태에서 상시 전원 케이블 또는 시거잭 전원 케이블(옵션)을 제품에 연결하세요.

상시 전원 케이블 연결



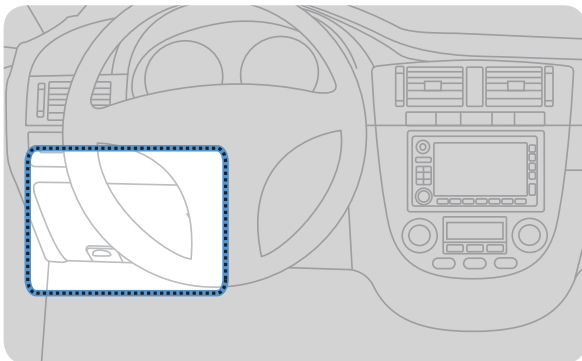
상시 전원 케이블을 연결하면 차량의 시동이 꺼진 후에도 블랙박스가 계속하여 작동합니다(주차 모드). 주차 모드로 작동하는 동안 제품은 차체에 가해지는 충격이나 주변 움직임을 감지하여 영상을 저장합니다.

주차 모드 사용과 관련된 자세한 내용은 "3.6 주차 모드 사용하기"를 참조하세요.



- 상시 전원 케이블을 차량에 연결하려면 아이나비 공식 대리점이나 장착점, 또는 아이나비 지정 판매점에 설치를 의뢰하세요. 제품이 올바르게 설치되지 않는 경우, 제품이 손상되거나 화재 또는 감전 사고가 발생할 수 있습니다.
- 반드시 아이나비 정품 상시 전원 케이블을 사용하세요. 타사 제품을 사용하면 전압 차이로 인해 제품이 손상되거나 화재 또는 감전 사고가 발생할 수 있습니다.
- 상시 전원 케이블을 연결할 때, 각 배선의 연결 위치에 주의하세요. 배선 위치가 올바르지 않으면 제품 또는 차량이 손상될 수 있습니다.

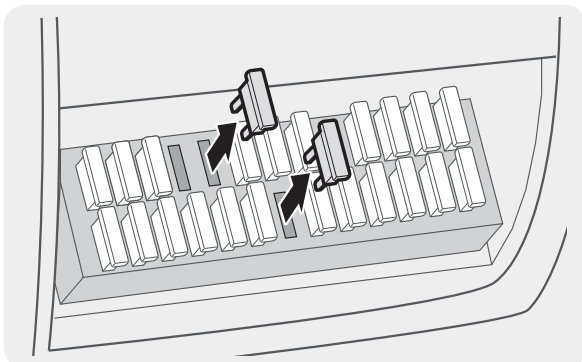
1



차량의 퓨즈박스 위치를 찾으세요. 퓨즈박스는 주로 운전석 아래 공간에 설치되어 있습니다.

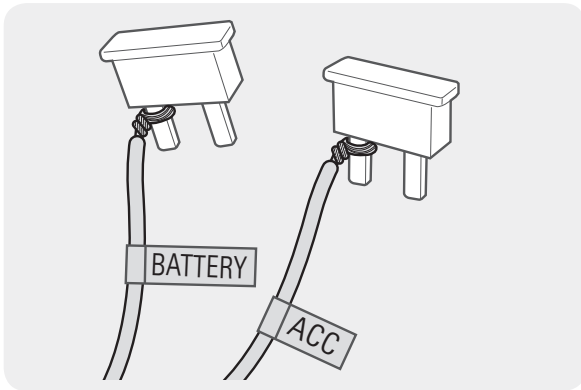
퓨즈박스의 위치는 차량 제조사 또는 차종에 따라 다를 수 있습니다. 자세한 내용은 차량과 함께 제공된 사용 설명서를 참조하세요.

2



퓨즈박스를 열고, 테스트를 이용하여 상시 전원 단자(차량 전원 OFF 시 전원이 공급되는 단자) 1개와 ACC 단자(ACC ON 시 전원이 공급되는 단자) 1개를 찾아 각각 퓨즈를 분리하세요.

3



상시 전원 단자 퓨즈의 한 쪽 다리에 "BATTERY" 선을, 일반 단자(ACC) 퓨즈의 한 쪽 다리에 "ACC" 선을 각각 연결하세요.

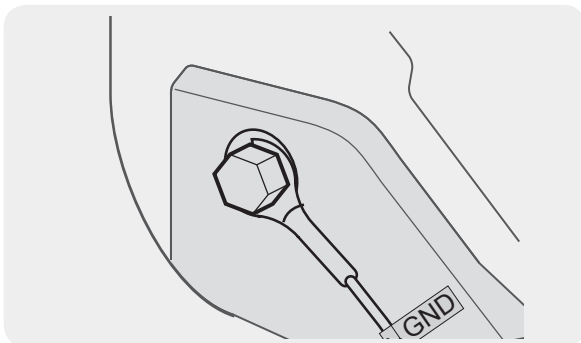
4 테스터를 이용하여 퓨즈 패널의 입력 및 출력 접점을 확인하세요.

5 배선을 연결한 다리가 출력측 접점에 연결되도록 주의하면서 분리했던 퓨즈를 본래 위치에 다시 설치하세요. 이 때, 퓨즈 위치가 바뀌지 않도록 주의하세요.



퓨즈 패널에 퓨즈를 설치할 때 상시 전원 및 "ACC" 선이 연결된 다리가 각각 출력측 단자에 결합되어야 합니다. 배선이 연결된 다리가 입력측 단자에 연결되는 경우, 제품 또는 차량이 파손되거나 화재가 발생할 수 있습니다.

6

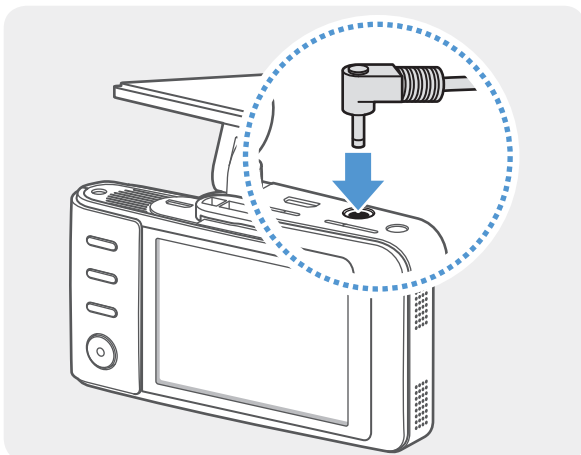


차체의 금속 부분에 고정된 볼트를 찾아 접지선("GND" 선)을 연결하세요.



대부분의 경우, 퓨즈박스 주변 또는 운전석 문 안쪽에 접지선("GND" 선)을 연결할 수 있는 금속 볼트가 설치되어 있습니다.

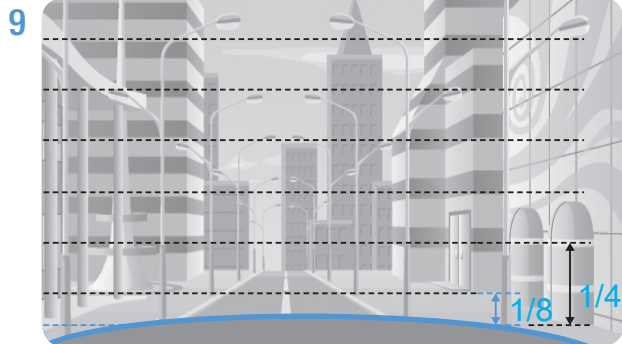
7



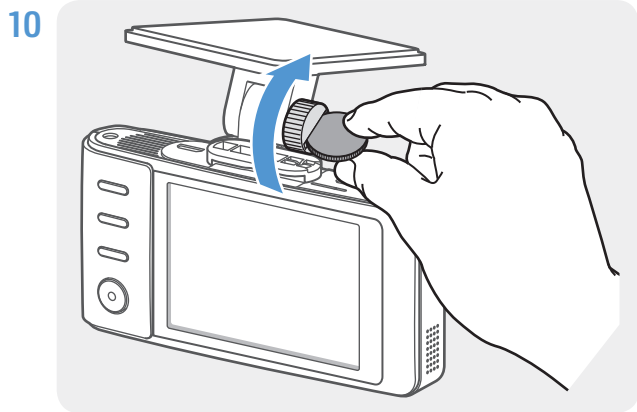
상시 전원 케이블 커넥터를 제품의 DC-IN 전원 입력 단자에 연결하고 차량의 시동을 걸어 제품이 정상적으로 작동하는지 확인하세요.

제품의 전원이 켜지면 음성 안내와 함께 LED 상태 표시등이 켜지고 5초 동안 **주의사항** 화면이 표시됩니다.

8 주의사항 화면이 닫히면 LCD 화면을 통해 현재의 촬영 각도를 확인하세요.

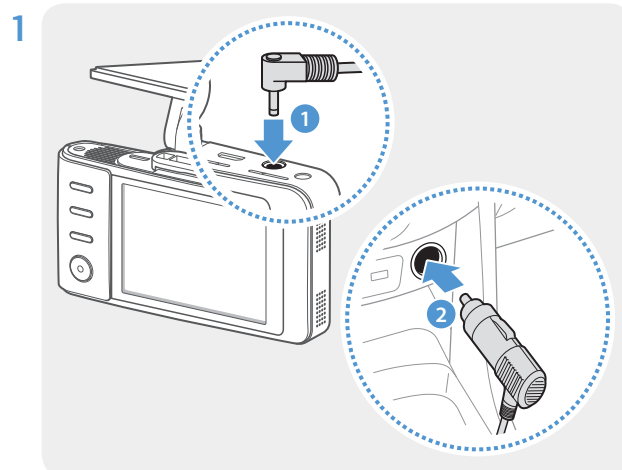


다음과 같이 차량의 보닛이 화면의 1/8에서 1/4 정도를 차지하도록 촬영 각도를 조절하세요.



일자 드라이버 또는 동전을 사용하여 거치대 나사를 단단히 고정하세요.

시거잭 전원 케이블 연결(옵션)



전원 커넥터를 제품의 DC-IN 전원 입력 단자에 연결한 다음, 시거잭을 차량의 전원 소켓에 연결하세요.



차량 전원 소켓의 위치와 사양은 차량의 종류 및 제조사에 따라 다를 수 있습니다.



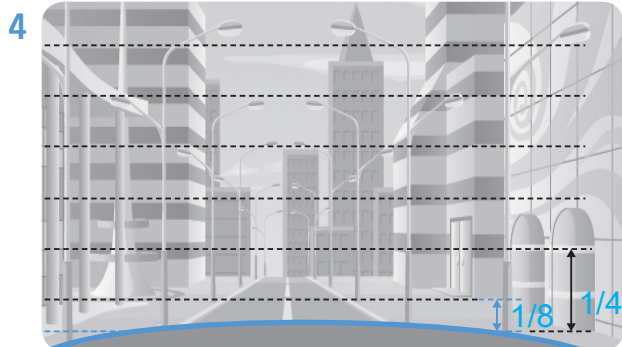
- 아이나비 정품 시거잭 전원 케이블(옵션)을 사용하세요. 타사 제품을 사용하면 전압 차이로 인해 제품이 손상되거나 화재 또는 감전 사고가 발생할 수 있습니다.
- 전원 케이블을 절단하거나 임의로 개조하지 마세요. 제품 및 차량이 파손될 수 있습니다.
- 안전한 운행을 위해, 케이블이 운전자의 시야를 가리거나 운전 방해가 되지 않도록 깔끔하게 정리하세요.

2 차량의 전원을 켜거나(ACC) 시동을 걸어 제품의 전원이 켜지는지 확인하세요. 제품의 전원이 켜지면 음성 안내와 함께 LED 상태 표시등이 켜지고 5초 동안 **주의사항** 화면이 표시됩니다.

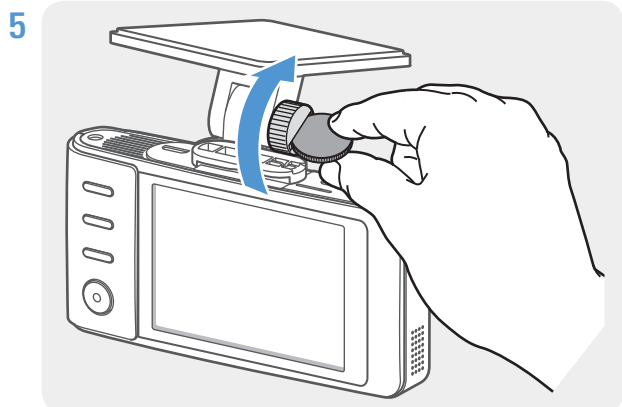


- 차량의 전원을 켜거나 시동을 걸 때마다 제품의 전원이 켜집니다.
- **주의사항** 화면을 즉시 닫으려면 **OK**를 선택하세요.

3 **주의사항** 화면이 닫히면 LCD 화면을 통해 현재의 촬영 각도를 확인하세요.



다음과 같이 차량의 보닛이 화면의 1/8에서 1/4 정도를 차지하도록 촬영 각도를 조절하세요.

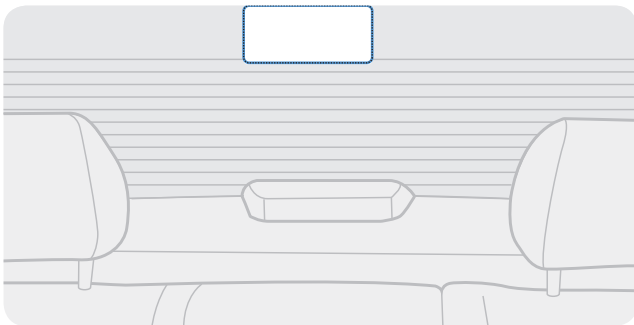


일자 드라이버 또는 동전을 사용하여 거치대 나사를 단단히 고정하세요.

2.2 후방 카메라 설치하기

다음 지시에 따라 후방 카메라를 설치하세요.

2.2.1 설치 위치 선택하기



차량 뒷유리의 열선을 피해, 후방 전체를 촬영할 수 있는 위치를 선택하세요.



- 뒷좌석 커튼(후석 커튼)이 설치된 차량의 경우, 커튼의 작동 및 조작에 방해가 되지 않는 위치를 선택해야 합니다.
- 후방 카메라의 접착부가 열선에 닿지 않는 위치를 선택하세요.

2.2.2 후방 카메라 고정하기

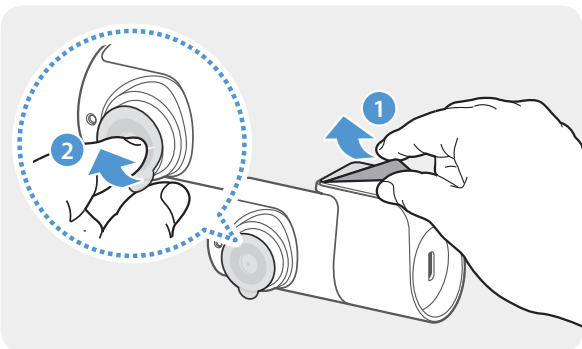
다음 지시에 따라, 선택한 설치 위치에 제품을 고정하세요.

- 1 후방 카메라 부착 위치를 결정한 다음, 마른 천 등을 사용해 접착 위치를 깨끗이 닦으세요.



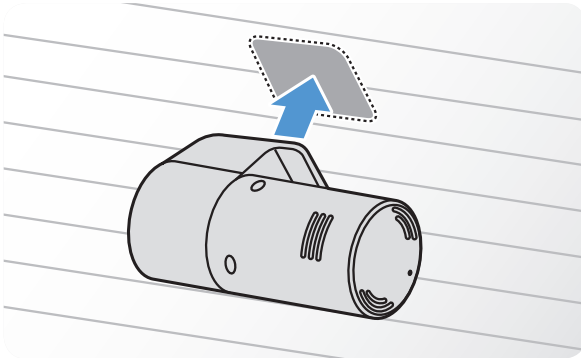
후방 카메라를 차량에 부착하기 전에 설치 위치를 다시 한 번 확인하세요. 거치대 접착부의 접착력이 매우 강하므로, 한번 후방 카메라를 뒷유리에 부착한 후에는 다시 떼어 내거나 위치를 수정하기 어렵습니다.

2



거치대 접착부와 카메라 렌즈의 보호 필름을 제거하세요.

3

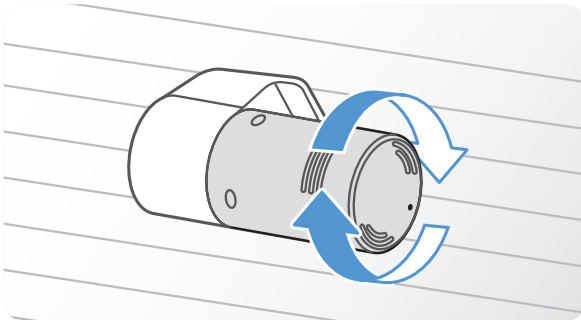


제품의 THINKWARE 로고가 뒷유리를 향하도록 부착한 다음, 충분한 힘으로 눌러 접착면을 단단히 고정하세요.



고정 방향이 올바르지 않으면 후방 영상의 위아래가 반전되어 녹화됩니다.

4

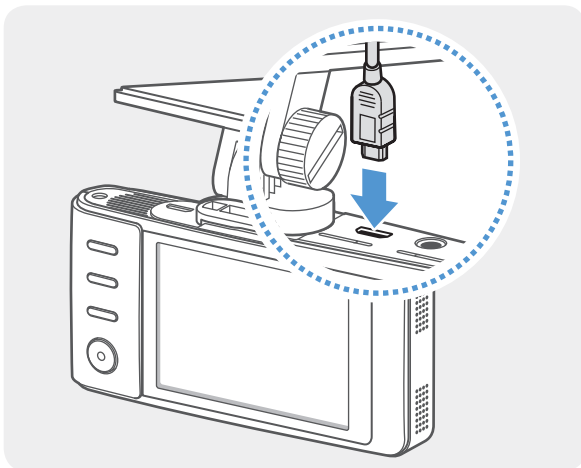


카메라의 상하 촬영 각도를 적절히 조절하세요.

2.2.3 후방 카메라 케이블 연결하기

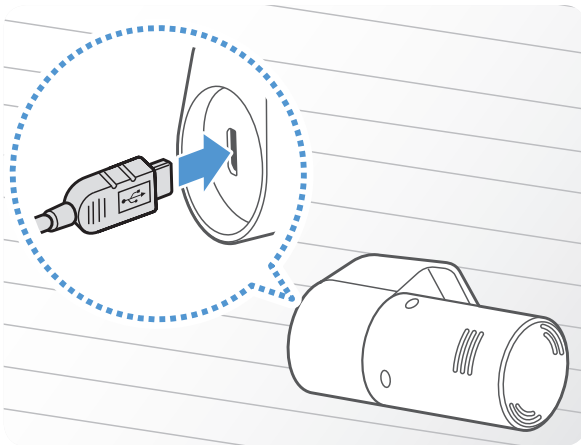
전원이 꺼진 상태에서, 후방 카메라 연결 케이블을 전방 카메라(본체)에 연결하세요.

1



후방 카메라 연결 케이블의 한쪽 커넥터를 전방 카메라 상단에 있는 V-IN 입력 단자에 연결하세요.

2



후방 카메라 연결 케이블의 반대쪽 커넥터를 후방 카메라의 케이블 연결 단자에 연결하세요.



안전한 운행을 위해, 케이블이 운전자의 시야를 가리거나 운전 방해가 되지 않도록 깔끔하게 정리하세요.

3 차량의 전원을 켜거나(ACC) 시동을 걸어 제품의 전원이 켜지는지 확인하세요. 제품의 전원이 켜지면 음성 안내와 함께 LED 상태 표시등이 켜지고 5초 동안 **주의사항** 화면이 표시됩니다.

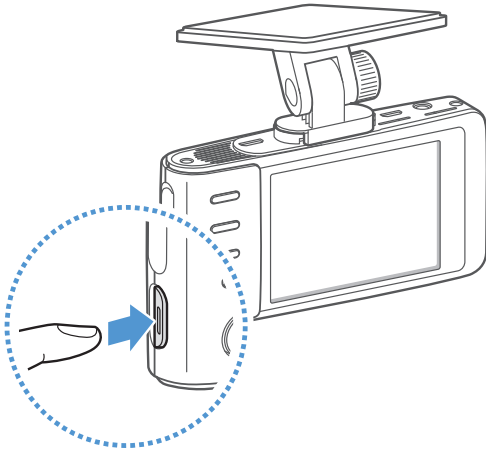


- 차량의 전원을 켜거나 시동을 걸 때마다 제품의 전원이 켜집니다.
- **주의사항** 화면을 즉시 닫으려면 **OK**를 선택하세요.

4 **주의사항** 화면이 닫히면 LCD 화면을 통해 현재의 촬영 각도를 확인하고, 필요시 적절히 조절하세요.

3. 녹화 기능 사용하기

3.1 제품 전원 켜고 끄기



차량의 전원을 켜거나(ACC) 시동을 걸면 자동으로 제품의 전원이 켜지며 상시녹화가 시작됩니다.

제품의 전원을 강제로 끄려면 전원 버튼을 길게 누르세요.
꺼진 전원을 다시 켜려면 전원 버튼을 짧게 누르세요.



제품의 전원을 켜 후 부팅이 완료될 때까지 기다린 다음
운행을 시작하세요. 부팅 중에는 녹화 영상이 저장되지
않습니다.

상시녹화 기능과 주차 모드 녹화 기능

상시녹화 기능과 주차 모드 녹화 기능은 제품의 가장 기본적인 작동 방식입니다.

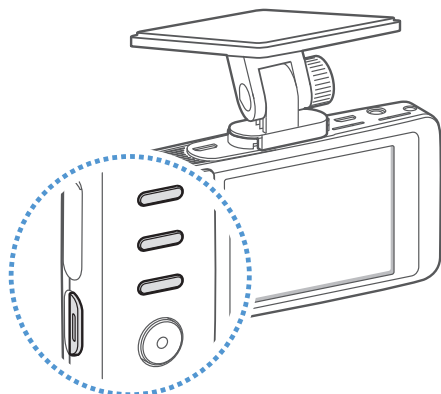
차량의 시동을 걸고 주행을 시작하면 상시녹화 모드가 시작됩니다. 주행이 계속되는 동안, 주행 영상은 연속으로 촬영되어 1분 단위의 영상 파일로 저장됩니다.

운행을 마치고 차량의 시동을 끄면 작동 모드가 주차 모드로 전환됩니다. 주차 녹화 모드로 작동하는 동안, 제품은 차체에 가해지는 충격 또는 주위 움직임을 감지하고, 각각의 이벤트를 영상으로 저장합니다.



주차 모드 녹화 기능은 상시 전원 케이블을 연결한 경우에만 사용할 수 있습니다. 상시 전원 연결에 대한 자세한 내용은 "상시 전원 케이블 연결"을 참조하세요.

3.2 LCD 화면 켜고 끄기



본 제품은 LCD 화면을 통해 녹화되는 영상을 실시간으로 확인할 수 있도록 라이브 뷰 기능을 지원합니다.

상시녹화 상태를 유지하면서 화면을 끄려면 전원 버튼을 짧게 누르세요.

화면을 다시 켜려면 조작 버튼 또는 전원 버튼을 짧게 누르세요.

LCD 화면 자동 꺼짐 기능을 설정하려면 라이브 뷰 화면에서 홈 메뉴 (🏠) > 환경설정 > 시스템 설정을 선택한 다음, **LCD 화면 자동 꺼짐**의 화면 꺼짐 시간을 선택하세요.

LCD 화면 자동 꺼짐 옵션	동작 설명
30초 후(기본값)	제품을 30초 동안 조작하지 않으면 화면이 자동으로 꺼집니다.
10분 후	제품을 10분 동안 조작하지 않으면 화면이 자동으로 꺼집니다.
사용 안함	LCD 화면을 켜진 상태로 유지합니다(전원 버튼을 짧게 눌러서 수동으로 화면을 끄거나 켤 수 있습니다).

3.3 파일 저장 위치 알아보기

제품의 작동 모드에 따라, 녹화된 영상은 각각 해당 폴더로 저장됩니다. 이때, 제품 화면상에 표시되는 폴더 이름과 microSD 카드의 실제 폴더 이름은 다음과 같습니다.

제품 화면 이름	상시녹화	상시충격	수동녹화	주차녹화	주차충격	듀얼세이프 영상
microSD 카드의 폴더 이름	cont_rec	evt_rec	maunal_rec	motion_rec	parking_rec	dualsave



녹화 영상은 제품 화면 또는 PC에서만 확인하세요. 스마트폰이나 태블릿 PC 등의 스마트 기기에 메모리 카드를 직접 삽입하여 녹화 영상을 재생하는 경우, 녹화 영상 파일이 유실될 수 있습니다.

3.4 상시녹화 기능 사용하기

1 전원 케이블이 제품의 DC-IN 전원 입력 단자에 연결된 상태에서 차량의 전원을 켜거나 시동을 거세요. 음성 안내와 함께 **주의사항** 화면이 표시됩니다.

2 OK를 선택하여 **주의사항** 화면을 닫으면 자동으로 상시녹화가 시작됩니다.

상시녹화 기능이 작동하는 중 제품은 다음과 같이 작동합니다.

모드	동작 설명
상시녹화	주행 중 모든 영상을 촬영하여 1분 단위로 상시녹화 폴더에 저장합니다.
상시 충격 녹화*	상시녹화 중 차체의 충격을 감지하면 충격 전 10초부터 충격 후 10초까지 20초 분량의 영상을 상시충격 폴더에 저장합니다.

* 상시 녹화 중 차체에 충격이 감지되면 부저음과 함께 상시 충격 녹화 기능이 작동합니다.



- 제품의 전원을 켜 후 부팅이 완료될 때까지 기다린 다음 운행을 시작하세요. 부팅 중에는 녹화 영상이 저장되지 않습니다.
- 운전 중 블랙박스의 작동 상태를 알 수 있도록, 상시 충격 녹화 시에는 부저음이 출력됩니다.
- 모든 녹화 기능을 사용하려면 제품에 메모리 카드를 삽입해야 합니다.
- 야간 주행 시 슈퍼 나이트비전을 설정하면 밝고 선명한 영상을 얻을 수 있습니다.

3.5 수동 녹화하기

수동 녹화를 사용하면 주행 중 원하는 장면을 임의로 녹화할 수 있습니다. 저장된 영상은 **수동녹화** 폴더에 따로 저장되므로, 메모리 카드에 용량이 부족하여 중요한 파일이 삭제되는 경우를 방지할 수 있습니다.

수동 녹화를 사용하려면 라이브 뷰 화면에서 수동 녹화 버튼 (●)을 누르세요. 음성 안내와 함께 수동 녹화가 시작됩니다. 수동 녹화 기능이 작동하는 중 제품은 다음과 같이 작동합니다.

모드	동작 설명
수동 녹화	주행 중 수동 녹화 버튼 (●)을 누르면 버튼을 누르기 전 10초부터 버튼을 누른 후 10초까지 20초 분량의 영상을 수동녹화 폴더에 저장합니다.


저장된 수동 녹화 영상을 확인하려면 라이브 뷰 화면에서 홈 메뉴 (🏠) > **녹화목록** > **수동녹화**를 선택한 다음, 저장된 영상을 재생하세요.

3.6 주차 모드 사용하기

상시 전원 케이블을 연결한 경우, 차량의 전원을 끄거나 시동을 끄면 음성 안내와 함께 작동 모드가 주차 모드로 자동 전환됩니다(기본 설정).



- 주차 모드 녹화 기능은 상시 전원 케이블을 연결한 경우에만 사용할 수 있습니다. 상시 전원 연결에 대한 자세한 내용은 "상시 전원 케이블 연결"을 참조하세요.
- 모든 녹화 기능을 사용하려면 제품에 메모리 카드를 삽입해야 합니다.
- 차량 배터리의 충전 상태에 따라 주차 모드 유지 시간이 다를 수 있습니다. 장기간 주차 모드를 사용하려면 배터리의 방전을 방지하기 위해 배터리의 충전 상태를 점검하세요.
- 야간 주차 시 슈퍼 나이트비전을 설정하면 밝고 선명한 영상을 얻을 수 있습니다.

주차 모드를 사용하지 않거나 주차 모드의 옵션을 변경하려면, 라이브 뷰 화면에서 홈 메뉴 버튼() > **환경설정** > **녹화기능 설정**을 선택하세요. 다음 표를 참조하여 **주차모드** 항목을 설정하세요.

녹화 기능설정 옵션		동작 설명
모션인식	모션 또는 충격 없음	차량 주변의 움직임이나 차체에 가해지는 충격을 모니터링합니다. 모션이나 충격이 감지되지 않으면 영상을 저장하지 않습니다.
	모션 감지	주차 중 사물의 움직임을 감지하면 움직임 감지 전 10초부터 감지 후 10초까지 20초 분량의 영상을 주차녹화 폴더에 저장합니다.
	충격 감지	주차 중 충격을 감지하면 충격 전 10초부터 충격 후 10초까지 20초 분량의 영상을 주차충격 폴더에 저장합니다(부저음 출력).
타임랩스	충격 없음	초당 1프레임(1 fps)으로 30분간 녹화한 영상을 2분 재생 분량의 파일로 압축하여 주차녹화 폴더에 저장합니다. 파일 용량이 작아 긴 시간 동안의 녹화 기록을 유지할 수 있습니다.
	충격 감지	주차 중 충격을 감지하면 충격 전 2분 30초부터 충격 후 2분 30초까지, 5분간 초당 1프레임(1 fps)으로 녹화한 영상을 20초 재생 분량의 파일로 압축하여 주차충격 폴더에 저장합니다(부저음 출력).
사용 안함		차량의 전원을 끄거나 시동을 끄면 제품 전원이 꺼집니다.



모션인식 기능과 타임랩스 기능은 동시에 사용할 수 없습니다.



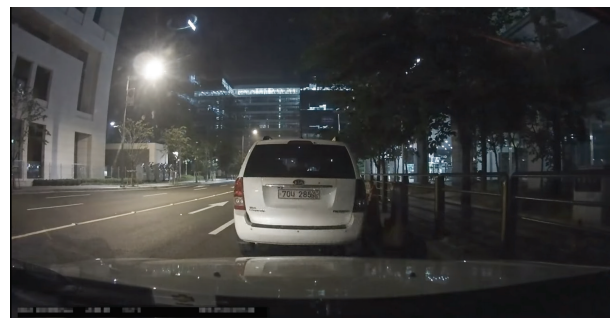
주차 모드 설정을 변경하면 기존에 선택했던 주차 모드 설정으로 녹화된 영상이 모두 삭제됩니다. 의도하지 않은 데이터 손실을 피하려면 주차 모드를 변경하기 전에 주차 모드 저장 영상을 백업하세요.

3.7 슈퍼 나이트비전 활용하기

슈퍼 나이트비전 기능을 설정하면 야간 촬영 시 기존 영상보다 밝은 영상을 녹화할 수 있습니다. 슈퍼 나이트비전은 ISP(Image Signal Processing) 기술과 실시간 영상처리 기술을 사용하여 야간 주행 및 주차 영상의 식별성을 높입니다.



〈슈퍼 나이트비전 OFF〉



〈슈퍼 나이트비전 ON〉

슈퍼 나이트비전 기능을 설정하려면 라이브 뷰 화면에서 홈 메뉴 버튼(🏠) > 환경설정 > 녹화기능 설정을 누르고, **슈퍼 나이트비전을 사용함/사용 안함** 중 선택하세요. 선택한 설정은 실시간으로 적용됩니다.

3.8 제품 화면 살펴보기

다음은 녹화 영상이나 작동 정보를 확인하거나 기능을 설정할 때 사용되는 각 화면에 대한 설명입니다.

3.8.1 라이브 뷰 화면

LCD 화면을 통해 현재 촬영 중인 영상을 확인하거나 조작 버튼을 사용하여 블랙박스 기능을 설정할 수 있습니다. 차량의 전원을 켜거나 시동을 건 후 **주의사항** 화면을 닫으면 다음과 같이 라이브 뷰 화면이 표시됩니다.



상시녹화 상태를 유지하면서 화면을 끄려면 전원 버튼을 짧게 누르세요. 화면을 다시 켜려면 조작 버튼 또는 전원 버튼을 짧게 누르세요.



제품의 전원을 켜 후 부팅이 완료될 때까지 기다린 다음 운행을 시작하세요. 부팅 중에는 녹화 영상이 저장되지 않습니다.

3.8.2 홈 메뉴 화면

라이브 뷰 화면에서 홈 메뉴 (🏠)를 선택하면 홈 메뉴 화면으로 이동할 수 있습니다.



- 제품의 조작 및 설정이 필요한 경우, 먼저 안전한 장소에 차량을 정차하세요.
- 홈 메뉴(설정 메뉴) 사용 중에는 녹화 기능이 중단되므로, 주의가 필요합니다.
- 녹화 영상은 제품 화면 또는 PC에서만 확인하세요. 스마트폰이나 태블릿 PC 등의 스마트 기기에 메모리 카드를 직접 삽입하여 녹화 영상을 재생하는 경우, 녹화 영상 파일이 유실될 수 있습니다.

3.9 녹화 영상 확인하기

저장된 녹화 영상은 제품의 LCD 화면 또는 PC를 통해 확인할 수 있습니다. 다음 지시에 따라 저장된 영상을 확인하세요.

3.9.1 제품에서 확인하기

- 1 라이브 뷰 화면에서 홈 메뉴 (🏠) > 녹화목록을 선택하세요. 각 녹화 영상의 종류에 대해 저장된 영상의 수가 표시됩니다.



- 2 확인하려는 영상의 종류를 선택하면 영상 파일 목록이 표시됩니다. 원하는 파일을 선택하여 재생하세요.



3 영상 재생 화면에 표시된 기능 버튼을 이용하여 필요한 내용을 확인하세요.



영상이 재생되면 잠시 후 기능 버튼이 숨겨지며 전체 화면 모드로 재생됩니다. 조작 버튼을 누르면 기능 버튼이 다시 표시됩니다.



- 녹화 목록을 확인하거나 영상을 재생하는 중에는 녹화 기능이 중단되므로, 주의가 필요합니다.
- 녹화 영상은 제품 화면 또는 PC에서만 확인하세요. 스마트폰이나 태블릿 PC 등의 스마트 기기에 메모리 카드를 직접 삽입하여 녹화 영상을 재생하는 경우, 녹화 영상 파일이 유실될 수 있습니다.
- 차량의 상대 속도 및 도로의 조명 환경에 따라 차량 번호 식별이 어려울 수 있습니다.



파일명은 촬영이 시작된 날짜와 시간, 촬영 조건에 따라 생성됩니다.

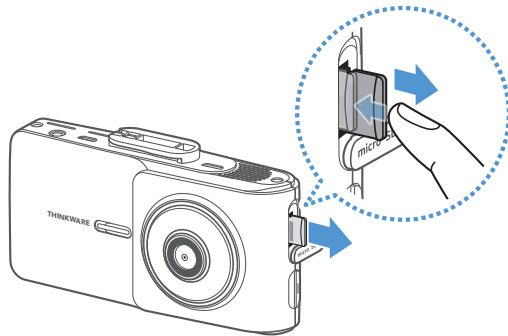
영상 종류	년 월 일 시 분 초	촬영 조건
• REC: 일반 영상	REC_2016_07_01_10_25_30_F	• F: 전방 카메라
• DS: 듀얼세이프 영상	REC_2016_07_01_10_25_30_R	• R: 후방 카메라
	DS_2016_07_01_10_25_30_F	

- 녹화 중 메모리 카드의 용량이 모자라는 경우, 오래된 영상을 삭제하여 공간을 확보합니다. 데이터 유실을 피하려면 중요한 영상을 별도 저장 장치에 보관하세요.
- **상시녹화 저장 공간이 부족한 경우:** 가장 오래된 상시녹화 파일을 삭제하고, 새 영상 파일을 저장합니다. 이벤트(충격, 수동 녹화) 녹화 영상은 삭제되지 않습니다.
- **이벤트 녹화 영상만 남은 상태에서 저장 공간이 부족한 경우:** 이벤트 영상을 오래된 순으로 삭제합니다.
- 메모리 카드 관리에 대한 자세한 설명은 "6. 메모리 카드 관리하기"를 참조하세요.

3.9.2 영상 파일 저장 위치 확인하기

필요한 경우, 메모리 카드를 PC에 연결하여 저장된 영상 파일의 위치를 확인할 수 있습니다. 또한, PC 뷰어를 사용하면 PC에서 영상을 재생할 수 있습니다. PC 뷰어를 사용하여 영상을 재생하는 방법은 "10. PC 뷰어 사용하기"를 참조하세요. 다음과 같이 메모리 카드에 저장된 녹화 영상을 PC에서 확인하세요.

1



제품의 전원을 끄고 메모리 카드를 분리하세요.

2 PC에 연결된 메모리 카드 리더에 메모리 카드를 삽입하세요.

3 메모리 카드에 해당하는 이동식 디스크를 더블클릭해서 여세요.



4 PC 화면에서는 폴더 이름이 영문으로 표기됩니다. 아래 표를 참고하여 원하는 영상 폴더를 더블클릭하여 열고, 영상 파일을 확인하세요.

제품 화면 이름	상시녹화	상시충격	수동녹화	주차녹화	주차충격	듀얼세이프 영상
microSD 카드의 폴더 이름	cont_rec	evt_rec	maunal_rec	motion_rec	parking_rec	dualsave



파일명은 촬영이 시작된 날짜와 시간, 촬영 조건에 따라 생성됩니다.

영상 종류

- REC: 일반 영상
- DS: 듀얼세이프 영상

	년	월	일	시	분	초	
REC	2016	07	01	10	25	30	F.MP4
REC	2016	07	01	10	25	30	R.MP4
DS	2016	07	01	10	25	30	F.MP4

촬영 조건

- F: 전방 카메라
- R: 후방 카메라



- 제품의 전원을 끈 상태에서 메모리 카드를 분리하세요. 전원이 켜진 상태로 메모리 카드를 분리하면 카드에 저장된 영상이 손실되거나 제품 고장이 발생할 수 있습니다.
- 녹화 영상은 제품 화면 또는 PC에서만 확인하세요. 스마트폰이나 태블릿 PC 등의 스마트 기기에 메모리 카드를 직접 삽입하여 녹화 영상을 재생하는 경우, 녹화 영상 파일이 유실될 수 있습니다.
- 메모리 카드에 별도의 데이터 파일을 저장하지 마세요. 저장된 녹화 영상이 삭제되거나 제품이 원활하게 작동하지 않을 수 있습니다.

4. 첨단 안전 운행 기능(ADAS) 사용하기

내장 GPS를 사용한 ADAS 기능에는 안전 운행 구간 안내, 차선 이탈 경고(LDWS), 전방 추돌 경고(FCWS), 앞차 출발 알림(FVSA) 등의 기능이 포함됩니다.

첨단 안전 운행 기능을 사용하려면 차량의 종류를 설정하고 화면을 보정해야 합니다.

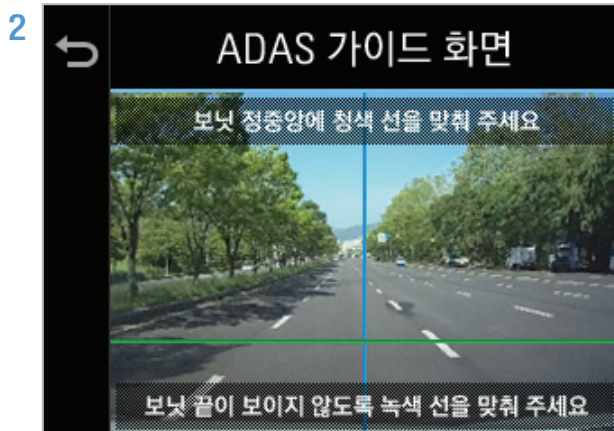
차량 종류 설정하기

라이브 뷰 화면에서 홈 메뉴 (🏠) > 환경설정 > 안전운행 기능 설정을 선택한 다음, ADAS 기능 아래에서 차량 종류를 세단/SUV/트럭(버스) 중 선택하세요.

가이드 화면 설정(자동 보정)하기

첨단 안전 운행 알림 및 안내 기능의 정확성을 높이려면 ADAS 기능을 사용하기 전, 다음 지시에 따라 가이드 화면을 설정하세요.

- 1 라이브 뷰 화면에서 홈 메뉴 버튼(🏠) > 환경설정 > 안전운행 기능 설정을 누른 다음, ADAS 기능 아래에서 ADAS 가이드 화면의 화면보기를 선택하세요.



ADAS 가이드 화면에 표시된 청색 선이 보닛 중앙에, 녹색 선이 보닛 바로 위쪽에 위치하도록 제품의 위치를 조정하세요.

제품 위치를 조정한 후 30km 이상 속도로 1분 이상 주행하여 ADAS 기능 자동 보정을 마치세요.



가이드 화면을 설정할 때, 제품의 기본 설치 위치(제품의 렌즈가 차량 앞유리의 중앙에 위치)로부터 7cm 이내 범위에서 제품의 위치를 조정하세요.

기본 설정을 마쳤다면, 이제 첨단 안전 운행 알림 및 안내 기능을 사용할 수 있습니다.

4.1 안전 운행 구간 안내

차량이 속도 제한 단속 구간에 접근하거나 단속 구간을 통과할 때 GPS 신호와 안전 운행 데이터를 통해 안전 운행 구간 알리를 제공하며, 버스 전용 차로, 주정차 위반 단속 구간, 과적 단속 구간 등의 정보를 실시간으로 제공하여 안전 운행을 돕습니다.



주행 중 지정 속도를 초과하거나 속도 제한 구간에 가까워지면 화면에 제한 속도가 표시됩니다.

안전 운행 구간 안내 기능을 해제하려면 라이브 뷰 화면에서 홈 메뉴 (🏠) > 환경설정 > 안전운행 기능 설정을 선택한 다음, 안전 운행 구간 안내 기능 아래에서 안전운행 구간 안내를 사용 안함으로 설정하세요.

4.2 차선 이탈 경보 기능(LDWS)

차량이 차선을 이탈하는 경우, 실시간 녹화 영상을 이용하여 차선 이탈을 판단하고 운전자에게 경보 알리를 제공합니다.



차선 이탈 경보 기능을 사용하면 화면에 차선을 의미하는 가이드라인이 표시됩니다.

주행 중 차량이 차선을 이탈하면 음성 안내와 함께 차선 이탈 방향의 가이드라인이 빨간색으로 변해 위험을 알립니다.

차선 이탈 방향의 가이드라인이 빨간색으로 변경됩니다.



차선 이탈 경보 기능 사용 시 차선 위에 표시되는 가이드라인은 보정할 수 없습니다. 제품의 설치 위치 또는 각도가 올바르지 않거나 도로가 굴곡져 있는 경우 가이드라인과 차선이 정확하게 일치하지 않을 수 있습니다.

차선 이탈 경고 기능 설정하기

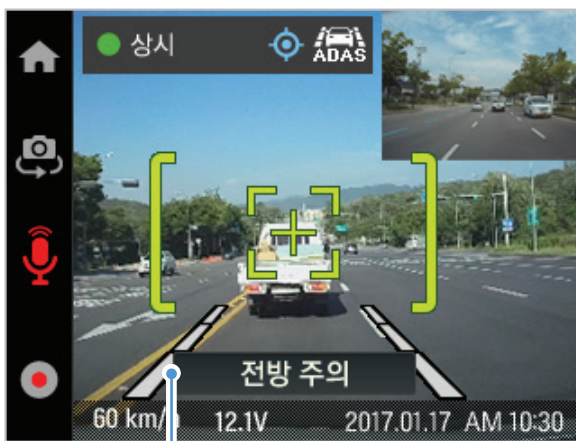
- 차선 이탈 경고 기능을 해제하려면 라이브 뷰 화면에서 홈 메뉴(🏠) > 환경설정 > 안전운행 기능 설정을 선택한 다음, ADAS 기능 아래에서 **차선이탈 경고**를 **사용안함**으로 설정하세요. 경고 기능의 좌측 또는 우측 민감도를 변경하려면 적절한 민감도(둔감/보통/민감)를 선택하세요.
- 차선 이탈 감지 속도를 변경하려면 라이브 뷰 화면에서 홈 메뉴(🏠) > 환경설정 > 안전운행 기능 설정을 선택한 다음, ADAS 기능 아래에서 **차선이탈감지 속도**를 50km/60km/70km/80km 중 선택하세요.



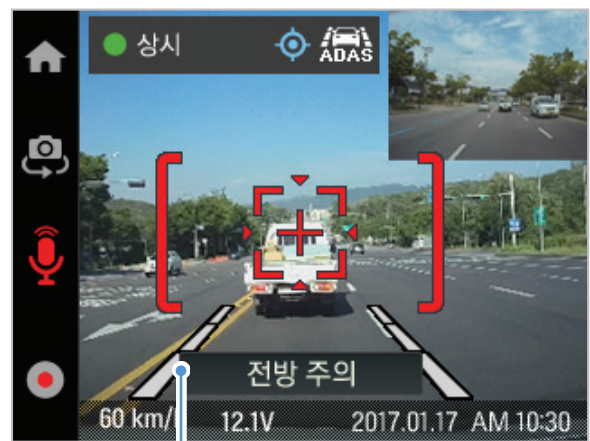
눈 덮인 도로나 우천 시의 야간 도로를 주행할 때, 또는 노면이 훼손된 도로를 주행하는 중에는 차선 이탈 경고 기능이 정상적으로 작동하지 않을 수 있습니다.

4.3 전방 충돌 경고(FCWS)

40km/h 이상의 속도로 주행 중 실시간 녹화 영상을 활용하여 전방 충돌 위험을 감지하고 운전자에게 경고 알림을 제공합니다.



1차 전방 충돌 경고: 초기 전방 충돌 위험을 감지할 때 표시됩니다.



2차 전방 충돌 경고: 초기 전방 충돌 감지 위험을 감지한 후 앞차와의 간격이 더욱 줄어들 때 표시됩니다.

전방 충돌 경고 기능을 해제하려면, 라이브 뷰 화면에서 홈 메뉴(🏠) > 환경설정 > 안전운행 기능 설정을 선택한 다음, ADAS 기능 아래에서 **전방 충돌 경고**를 **사용 안함**으로 설정하세요. 경고 기능의 민감도를 변경하려면 적절한 민감도(둔감/보통/민감)를 선택하세요.

4.4 앞차 출발 알림(FVSA)

실시간 녹화 영상을 활용하여 앞 차량의 출발을 감지하고 운전자에게 알립니다.



도로 주행 중 교통 신호나 정체로 인해 차량이 정지했다 출발할 때, 앞 차량이 출발하는 것을 감지하여 운전자에게 알립니다.

앞차가 출발한 후 4초가 경과하면 알림이 표시됩니다.

앞차 출발 알림 경보 기능을 해제하려면 라이브 뷰 화면에서 홈 메뉴(🏠) > 환경설정 > 안전운행 기능 설정을 선택한 다음, **ADAS 기능** 아래에서 **앞차 출발 알림**을 **사용 안함**으로 설정하세요.

5. 환경 설정하기


환경 설정 메뉴를 이용하면 제품이 가진 각각의 기능을 사용자의 필요 또는 취향에 맞도록 설정하여 사용할 수 있습니다.

5.1 카메라 설정하기

필요에 따라 전후방 녹화 영상 밝기를 조절하거나 녹화 영상에 역광 보정 기능을 설정하세요.


5.1.1 전방 카메라 밝기(녹화 영상 밝기) 설정하기

전방 카메라 녹화 영상의 밝기를 설정할 수 있습니다. 다음 지시에 따라, 원하는 카메라 밝기를 설정하세요.

- 1 라이브 뷰 화면에서 홈 메뉴  > 환경설정 > 카메라 설정을 선택하세요.
- 2 전방 카메라 밝기를 보통/밝음/어두움 중 선택하세요. 선택한 설정은 실시간으로 적용됩니다.


5.1.2 후방 카메라 밝기(녹화 영상 밝기) 설정하기

후방 카메라 녹화 영상의 밝기를 설정할 수 있습니다. 다음 지시에 따라, 원하는 카메라 밝기를 설정하세요.

- 1 라이브 뷰 화면에서 홈 메뉴  > 환경설정 > 카메라 설정을 선택하세요.
- 2 후방 카메라 밝기를 보통/밝음/어두움 중 선택하세요. 선택한 설정은 실시간으로 적용됩니다.

5.1.3 역광 보정(녹화 영상) 기능 설정하기

녹화되는 영상에 역광 보정 기능을 설정할 수 있습니다. 다음 지시에 따라, 녹화 영상에 역광 보정 기능을 설정하세요.


- 1 라이브 뷰 화면에서 홈 메뉴  > 환경설정 > 카메라 설정을 선택하세요.
- 2 역광보정 기능(WDR)을 사용함/사용 안함 중, 원하는 옵션을 선택하여 기능을 사용하거나 해제하세요. 선택한 설정은 실시간으로 적용됩니다.

5.2 녹화 기능 설정하기

주행 중 충격이 감지되었을 때 상시 충격 데이터를 녹화할 감도를 포함하여, 다양한 주차 중 녹화 옵션을 설정하고 조정하세요.

5.2.1 상시 충격 감도 설정하기

차량 운행 중 충격이 감지되는 경우, 상시 충격 데이터를 녹화하기 위한 감도를 설정합니다. 주로 주행하는 도로의 노면 상황이나 교통 상황, 그리고 운전자의 운전 습관에 따라 상시 충격 감도를 설정하세요.

- 1 라이브 뷰 화면에서 홈 메뉴() > 환경설정 > 녹화기능 설정을 선택하세요.
- 2 상시 충격 감도를 매우둔감/둔감/보통/민감/매우민감 중 선택하세요. 선택한 설정은 실시간으로 적용됩니다.



- 상시 충격 감도를 너무 민감하게 설정하는 경우, 노면 상황이나 주행 습관에 따라, 사고가 아닌 작은 충격에도 상시 충격 영상을 녹화하므로, 메모리 수명이 단축될 수 있습니다.
- 상시 충격 감도를 너무 둔하게 설정하는 경우, 작은 충격이 발생해도 상시 충격 영상이 저장되지 않아, 작은 사고 발생 시 필요한 영상이 저장되지 않을 수 있습니다.

5.2.2 주차 모드 설정하기


주차 모드 설정에서는 차량이 주차되어 있는 동안 블랙박스가 작동할 방식을 선택할 수 있습니다. 다음 지시에 따라, 주차 모드를 설정하세요.



주차 모드를 사용하기 위해서는 상시 전원 연결이 필요합니다. 상시 전원이 연결되어 있지 않은 경우, 차량의 시동을 끄면 블랙박스의 전원이 차단되므로, 영상 녹화가 중단됩니다.




주차 모드에 대한 자세한 내용은 "3.6 주차 모드 사용하기"를 참조하세요.

- 1 라이브 뷰 화면에서 홈 메뉴() > 환경설정 > 녹화기능 설정을 선택하세요.
- 2 주차 모드를 선택한 후, 모션인식/타임랩스/사용 안함 중, 원하는 주차 모드를 선택하세요.
- 3 확인 화면이 나타나면 OK를 선택하세요. 선택한 설정이 적용됩니다.


5.2.3 주차 충격 감도 설정하기

주차 중 차체에 충격이 가해졌을 때 영상을 녹화할 감도를 설정하세요. 다음 지시에 따라, 주차 충격 감도를 설정하세요.

- 1 라이브 뷰 화면에서 홈 메뉴() > 환경설정 > 녹화기능 설정을 선택하세요.
- 2 주차 충격 감도를 매우둔감/둔감/보통/민감/매우민감 중 선택하세요. 선택한 설정은 실시간으로 적용됩니다.


5.2.4 모션 인식 감도 설정하기(모션 인식 설정 시 적용)

모션 인식은 주위의 움직임을 감지하여, 움직임이 있는 동안 영상을 녹화할 때 사용됩니다. 다음 지시에 따라, 모션 인식 감도를 설정하세요.

- 1 라이브 뷰 화면에서 홈 메뉴() > 환경설정 > 녹화기능 설정을 선택하세요
- 2 모션 인식 감도를 둔감/보통/민감/사용 안함 중 선택하세요. 선택한 설정은 실시간으로 적용됩니다.


5.2.5 슈퍼 나이트비전 설정하기

슈퍼 나이트비전 기능을 사용하면 일반 녹화 시에 비해 영상을 밝게 촬영하므로, 야간 녹화 영상의 식별이 용이합니다. 다음 지시에 따라, 슈퍼 나이트비전 기능을 설정하세요.

- 1 라이브 뷰 화면에서 홈 메뉴() > 환경설정 > 녹화기능 설정을 선택하세요
- 2 슈퍼 나이트비전을 사용함/사용 안함 중 선택하세요. 선택한 설정은 실시간으로 적용됩니다.

5.2.6 녹화 종료 타이머 설정하기

주차 모드에서 영상 녹화를 시작한 후, 설정한 시간이 지나면 녹화가 자동으로 종료됩니다. 다음 지시에 따라, 녹화 종료 시간을 설정하세요.

- 1 라이브 뷰 화면에서 홈 메뉴() > 환경설정 > 녹화기능 설정을 선택하세요.
- 2 녹화 종료 타이머를 6시간/12시간/24시간/48시간/사용 안함 중 선택하세요. 설정은 실시간으로 적용됩니다.




차량이 주차되어 있는 동안에는 차량의 배터리가 충전되지 않습니다. 오랜 시간 동안 주차 영상 녹화를 계속하면 차량 배터리가 방전되어 차량의 시동 및 운행이 어려워질 수 있습니다.

상시 전원 케이블을 이용하여 주차 중 영상 녹화 기능을 사용할 때, 장시간 영상 녹화 기능을 사용하려면 아이나비 정품 블랙박스 보조 배터리를 설치하세요.


5.2.7 저전압 종료 기능(배터리 방전 예방 기능) 설정하기

배터리의 전압이 일정 수준까지 떨어졌을 때 영상 녹화를 중단하여 배터리의 과도한 방전을 예방하도록 설정할 수 있습니다. 다음 지시에 따라, 저전압 종료 기능을 설정하세요.

- 1 라이브 뷰 화면에서 홈 메뉴() > 환경설정 > 녹화기능 설정을 선택하세요.
- 2 저전압 종료 기능을 사용함/사용 안함 중, 원하는 옵션을 선택하여 기능을 사용하거나 해제하세요. 저전압 종료 기능을 해제하도록 설정한 경우, 기능 해제 주의 화면이 나타나면 OK를 선택하세요. 선택한 설정이 적용됩니다.

5.2.8 녹화 종료 전압 설정하기

저전압 종료 기능을 사용하는 경우, 녹화 종료 시 전압을 설정할 수 있습니다. 다음 지시에 따라, 녹화 종료 전압을 설정하세요.

- 1 라이브 뷰 화면에서 홈 메뉴() > 환경설정 > 녹화기능 설정을 선택하세요.
- 2 녹화 종료 전압을 선택한 후, + 또는 - 버튼으로, 녹화를 중단할 배터리 전압 수준을 0.1 V 단위로 설정하세요. 배터리의 전압이 설정값에 도달하면 영상 녹화가 중단됩니다.

12 V 전원을 사용하는 차종(대부분의 승용차)의 경우 11.6 V~12.3 V 사이의 전압을, 24 V 전원을 사용하는 차종(화물차 및 대형 차량)의 경우, 23.2 V~24.6 V 사이의 전압을 선택하세요.




녹화 종료 전압이 너무 낮게 설정되어 있는 경우, 차종 및 기온 등의 조건에 따라 차량의 시동이 어려운 수준까지 배터리가 방전될 수 있습니다.

5.3 첨단 안전 운행 기능(ADAS) 설정하기

안전 운행 구간 안내, 차선 이탈 경보(LDWS), 전방 충돌 경보(FCWS), 앞차 출발 알림(FVSA) 등의 기능 사용 여부를 선택하고 설정값을 조정하세요.


5.3.1 안전 운행 구간 안내 설정하기

차량이 속도 제한 구간을 통과할 때 GPS 신호와 안전 운행 데이터를 통해 안전 운행 구간 알림을 제공합니다. 다음 지시에 따라, 안전 운행 구간 안내 기능을 설정하거나 해제하세요.

- 1 라이브 뷰 화면에서 홈 메뉴() > 환경설정 > 안전운행 기능 설정을 선택하세요.
- 2 안전운행 구간 안내 기능 아래에서 안전운행 구간 안내를 사용함/사용 안함 중 선택하여 기능을 사용하거나 해제하세요. 선택한 설정은 실시간으로 적용됩니다.


5.3.2 차량 종류 설정하기

첨단 안전 운행 기능을 사용하려면 다음 지시에 따라 차량 종류를 설정하세요.

- 1 라이브 뷰 화면에서 홈 메뉴() > 환경설정 > 안전운행 기능 설정을 선택하세요.
- 2 ADAS 기능 아래에서 차량 종류를 세단/SUV/트럭(버스) 중 선택하세요. 선택한 설정은 실시간으로 적용됩니다.

5.3.3 가이드 화면 설정(자동 보정)하기


첨단 안전 운행 알림 및 안내 기능의 정확성을 높이려면 ADAS 기능을 사용하기 전, 다음 지시에 따라, 가이드 화면을 설정하세요.

- 1 라이브 뷰 화면에서 홈 메뉴() > 환경설정 > 안전운행 기능 설정을 선택하세요.
- 2 ADAS 기능 아래에서 ADAS 가이드 화면의 화면보기를 선택한 다음, 제품 위치를 조절하여, ADAS 가이드 화면에 표시된 청색 선이 보닛 중앙에, 녹색 선이 보닛 바로 위쪽에 위치하도록 하세요

제품 위치를 조절한 후 30km 이상 속도로 1분 이상 주행하여 ADAS 기능 자동 보정을 마치세요.


5.3.4 차선 이탈 경보 설정하기

차선 이탈 경보 기능은 차량이 차선을 이탈하는 경우, 실시간 녹화 영상을 이용하여 차선 이탈을 판단하고 경보 알림을 제공합니다. 다음 지시에 따라, 차선 이탈 경보 기능을 설정하거나 기능을 해제하세요.

- 1 라이브 뷰 화면에서 홈 메뉴() > 환경설정 > 안전운행 기능 설정을 선택하세요.
- 2 ADAS 기능 아래에서 차선이탈 경보를 사용함/사용 안함 중 선택하여 기능을 설정하거나 해제하세요. 선택한 설정은 실시간으로 적용됩니다.


5.3.5 차선 이탈 감지 보정 초기화하기

다음 지시에 따라, 차선 이탈 경보 기능의 가이드라인을 보정하세요.

- 1 라이브 뷰 화면에서 홈 메뉴() > 환경설정 > 안전운행 기능 설정을 선택하세요.
- 2 ADAS 기능 아래에서 차선이탈감지 초기화의 초기화를 선택하세요. 초기화 확인 화면이 나타나면 OK를 선택하세요. 차선 이탈 경보 기능의 가이드라인이 자동으로 보정됩니다.


5.3.6 차선 이탈 좌측 민감도 설정하기

차선 이탈 경보 기능을 사용하는 경우, 좌측 차선 이탈의 민감도를 설정할 수 있습니다. 다음 지시에 따라, 좌측 차선 이탈 민감도를 설정하세요.

- 1 라이브 뷰 화면에서 홈 메뉴() > 환경설정 > 안전운행 기능 설정을 선택하세요.
- 2 ADAS 기능 아래에서 차선이탈 좌측 민감도를 둔감/보통/민감 중 선택하세요. 선택한 설정은 실시간으로 적용됩니다.

5.3.7 차선 이탈 우측 민감도 설정하기

차선 이탈 경보 기능을 사용하는 경우, 우측 차선 이탈의 민감도를 설정할 수 있습니다. 다음 지시에 따라, 좌측 차선 이탈 민감도를 설정하세요.

- 1 라이브 뷰 화면에서 홈 메뉴() > 환경설정 > 안전운행 기능 설정을 선택하세요.
- 2 ADAS 기능 아래에서 차선이탈 우측 민감도를 둔감/보통/민감 중 선택하세요. 선택한 설정은 실시간으로 적용됩니다.


5.3.8 차선 이탈 감지 속도 설정하기

차선 이탈 경보 기능을 사용하는 경우, 차선 이탈 감지 속도를 변경할 수 있습니다. 다음 지시에 따라, 차선 이탈 감지 속도를 설정하세요.

- 1 라이브 뷰 화면에서 홈 메뉴() > 환경설정 > 안전운행 기능 설정을 선택하세요.
- 2 ADAS 기능 아래에서 차선이탈감지 속도를 50km/60km/70km/80km 중 선택하세요. 선택한 설정은 실시간으로 적용됩니다.


5.3.9 전방 추돌 경보 설정하기

40km/h 이상의 속도로 주행 중 실시간 녹화 영상을 활용하여 전방 추돌 위험을 감지하고 경보 알림을 제공합니다. 다음 지시에 따라, 전방 추돌 경보 기능을 설정하거나 해제하세요.

- 1 라이브 뷰 화면에서 홈 메뉴() > 환경설정 > 안전운행 기능 설정을 선택하세요.
- 2 ADAS 기능 아래에서 전방 추돌 경보를 사용함/사용 안함 선택하여 기능을 설정하거나 해제하세요. 선택한 설정은 실시간으로 적용됩니다.


5.3.10 전방 추돌 경보 민감도 설정하기

전방 추돌 경보 기능을 사용하는 경우, 전방 추돌 경보 기능의 민감도를 설정할 수 있습니다. 다음 지시에 따라, 전방 추돌 경보 기능의 민감도를 설정하세요.

- 1 라이브 뷰 화면에서 홈 메뉴() > 환경설정 > 안전운행 기능 설정을 선택하세요.
- 2 ADAS 기능 아래에서 전방 추돌 민감도를 둔감/보통/민감 중 선택하세요. 선택한 설정은 실시간으로 적용됩니다.

5.3.11 앞차 출발 알림 설정하기

교통 신호나 정체로 인해 차량이 정지했다 출발할 때, 앞 차량이 출발하는 것을 감지하여 운전자에게 알립니다. 다음 지시에 따라, 앞차 출발 알림 기능을 설정하거나 해제하세요.


- 1 라이브 뷰 화면에서 홈 메뉴() > 환경설정 > 안전운행 기능 설정을 선택하세요.
- 2 ADAS 기능 아래에서 앞차 출발 알림을 사용함/사용 안함 중 선택하세요. 선택한 설정은 실시간으로 적용됩니다.

5.4 시스템 설정하기

시스템 설정 메뉴에서는 언어, 음량, 화면 밝기 등, 제품 작동 시 전체적으로 반영될 하드웨어 설정을 선택할 수 있습니다.


5.4.1 단말 언어 설정하기

한국어와 영어 중, 화면에 표시될 언어를 선택할 수 있습니다. 다음 지시에 따라, 화면에 표시될 언어를 선택하세요.

- 1 라이브 뷰 화면에서 홈 메뉴() > 환경설정 > 시스템 설정을 선택하세요.
- 2 단말언어를 한국어/English(영어) 중 선택하세요. 선택한 설정은 실시간으로 적용됩니다.

5.4.2 단말 볼륨 조절하기

음성 안내 시 소리의 크기를 설정할 수 있습니다. 다음 지시에 따라, 소리의 크기를 조절하세요.


- 1 라이브 뷰 화면에서 홈 메뉴() > 환경설정 > 시스템 설정을 선택하세요.
- 2 단말 볼륨을 1/2/3/사용 안함 중 선택하세요. 선택한 설정은 실시간으로 적용됩니다.



사용안함으로 설정하는 경우, 음성 안내가 출력되지 않습니다.

5.4.3 LCD 화면 밝기 조절하기

LCD 화면의 밝기를 설정할 수 있습니다. 다음 지시에 따라 화면의 밝기를 조절하세요.

- 1 라이브 뷰 화면에서 홈 메뉴() > 환경설정 > 시스템 설정을 선택하세요.
- 2 LCD 화면 밝기를 보통/밝음/어두움 중 선택하세요. 선택한 설정은 실시간으로 적용됩니다.

5.4.4 LCD 화면 자동 꺼짐 설정하기

영상을 확인하거나 제품을 조작한 후 화면이 자동으로 꺼지는 시간을 설정할 수 있습니다. 다음 지시에 따라, 화면 자동 꺼짐 시간을 설정하세요.

- 1 라이브 뷰 화면에서 홈 메뉴(🏠) > 환경설정 > 시스템 설정을 선택하세요.
- 2 LCD 화면 자동 꺼짐을 30초 후/10분 후/사용 안함 중 선택하세요. 선택한 설정은 실시간으로 적용됩니다.



사용안함을 선택하면 항상 화면이 켜진 상태로 유지되어 제품의 전력 소비량이 늘어납니다.

5.4.5 시큐리티 LED 설정하기

보안 LED 작동 방식을 설정할 수 있습니다. 다음 지시에 따라, 원하는 보안 LED 작동 방식을 설정하세요.

- 1 라이브 뷰 화면에서 홈 메뉴(🏠) > 환경설정 > 시스템 설정을 선택하세요.
- 2 시큐리티 LED를 회전/점멸/모드별/사용 안함 중, 선택하세요. 선택한 설정은 실시간으로 적용됩니다.

5.4.6 전체 설정 초기화하기

저장된 설정 내용을 모두 삭제하고 설정을 초기화할 수 있습니다. 다음 지시에 따라, 저장된 모든 설정을 초기화하세요.

- 1 라이브 뷰 화면에서 홈 메뉴 버튼(🏠) > 도움말 > 제품 정보를 선택한 다음, 환경설정 초기화의 초기화를 선택하세요.
- 2 확인 화면이 표시되면 OK를 선택하세요. 저장된 모든 설정이 초기화됩니다.
- 3 설정 초기화가 완료되면 확인 화면이 나타납니다. OK를 선택하여 화면을 닫으세요.(OK를 선택하지 않아도 5초 후 확인 창이 자동으로 사라집니다.)



초기화가 끝날 때까지 제품의 전원을 끄거나 메모리 카드를 분리하지 마세요. 초기화 중 제품의 전원을 끄거나 메모리 카드를 제거하면 치명적인 데이터 오류가 발생할 수 있습니다.




시스템 설정 중 설정값을 저장해야 하는 경우 확인 창이 나타납니다. 변경된 설정을 저장하려면 OK를 선택하세요. 변경을 취소하려면 X를 선택하세요. 이 밖에, 확인창이 나타나지 않는 항목은 자동으로 저장되어 시스템에 반영됩니다.

6. 메모리 카드 관리하기


6.1 메모리 파티션 설정하기

영상 종류(상시녹화, 상시충격, 주차녹화, 주차충격, 수동녹화)별로 중요도를 선택하여 메모리 카드의 파티션을 설정할 수 있습니다. 다음 지시에 따라, 메모리 카드의 파티션을 설정하세요.

- 1 라이브 뷰 화면에서 홈 메뉴() > 메모리 카드 관리를 선택하세요.
- 2 메모리 파티션 설정을 A 타입(권장, 상시녹화 중심)/B 타입(상시녹화, 상시충격 중심)/C 타입(주차녹화, 주차충격 중심) 중 선택하세요.



- 파티션 변경 작업이 끝날 때까지 제품의 전원을 끄거나 메모리 카드를 분리하지 마세요. 파티션 변경 중 제품의 전원을 끄거나 메모리 카드를 제거하면 치명적인 데이터 오류가 발생할 수 있습니다.
- 메모리 파티션을 변경하면 메모리의 전체 영역이 포맷됩니다. 의도하지 않은 데이터 손실을 피하려면 메모리 파티션을 설정하기 전에 저장된 영상을 백업하세요.


- 3 선택한 메모리 파티션 설정 타입을 적용하려면 뒤로가기()를 선택하세요. 파티션 변경 작업이 완료되면 확인 화면이 나타납니다. OK를 선택하여 화면을 닫으세요.(OK를 선택하지 않아도 5초 후 확인 창이 자동으로 사라집니다.)

6.2 메모리 카드 포맷하기

현재 사용 중인 메모리 카드를 포맷할 수 있습니다. 다음 지시에 따라 메모리 카드를 포맷하세요.



메모리 오류를 방지하고 녹화 영상을 안전하게 저장하기 위해 주기적으로 메모리를 포맷하세요. 본 제품에는 포맷 프리 2.0(Format Free 2.0) 기능이 적용되어 있어, 잦은 메모리 포맷없이 오랜 시간 동안 영상을 저장할 수 있습니다.

- 1 라이브 뷰 화면에서 홈 메뉴() > 메모리 카드 관리를 선택하세요.
- 2 메모리카드 포맷의 포맷을 선택한 다음, 메모리 카드의 포맷을 진행하려면 OK를 선택하세요. 포맷이 진행되면 메모리에 저장된 모든 데이터가 삭제됩니다. 메모리 카드 포맷을 취소하려면 X를 선택하세요.





포맷 작업이 끝날 때까지 제품의 전원을 끄거나 메모리 카드를 분리하지 마세요. 포맷 작업 중 제품의 전원을 끄거나 메모리 카드를 분리하면 치명적인 데이터 오류가 발생하거나 제품 고장이 발생할 수 있습니다.

- 3 메모리 카드 포맷 작업이 완료되면 확인 화면이 나타납니다. OK를 선택하여 확인 화면을 닫으세요.(OK를 선택하지 않아도 5초 후 확인 화면이 자동으로 사라집니다.)

6.3 녹화 영상 별 덮어쓰기

녹화 영상 폴더별로 설정된 용량이 초과된 경우, 오래된 영상부터 삭제하여 최신 영상을 저장할 수 있도록 설정할 수 있습니다(상시녹화 영상은 자동으로 덮어쓰기를 지원합니다). 다음 지시에 따라 녹화 영상 별 덮어쓰기를 설정할 녹화 영상 폴더를 선택하세요.


- 1 라이브 뷰 화면에서 홈 메뉴() > 메모리카드 관리를 선택하세요.
- 2 녹화 영상 별 덮어쓰기를 선택한 다음, 상시충격/주차충격/주차녹화/수동 녹화 중 설정할 영상 종류를 선택하세요. 설정을 적용하려면 뒤로가기()를 선택하세요. 선택한 설정이 적용됩니다.

7. 듀얼 세이프(2중 안심 녹화) 영상 관리하기

본 제품은 듀얼 세이프 기능(2중 안심 녹화)을 제공함으로써 메모리 카드 오류와 같은 위험을 대비하여 충격 영상을 메모리 카드 뿐만 아니라 본체에도 저장합니다. 듀얼 세이프 녹화는 충격 전 4초부터 충격 후 2초까지 6초 분량의 전방 영상을 저장합니다.

7.1 듀얼 세이프 영상 확인하기

다음 지시에 따라, 듀얼 세이프 영상을 확인하세요.


- 1 라이브 뷰 화면에서 홈 메뉴() > **듀얼세이프 영상관리** > **듀얼세이프 영상**을 선택하세요. 듀얼 세이프 영상 파일 목록이 표시됩니다.
- 2 원하는 듀얼 세이프 영상 파일을 선택하여 재생하세요.



재생된 영상을 제어하려면 "3.9 녹화 영상 확인하기"를 참조하세요.

7.2 듀얼 세이프 영상 복사하기

다음 지시에 따라, 본체에 저장된 듀얼 세이프 영상을 메모리 카드에 복사하세요.


- 1 라이브 뷰 화면에서 홈 메뉴() > **듀얼세이프 영상관리**를 선택하세요.
- 2 **메모리카드로 복사의 복사**를 선택한 다음, 안내 화면이 나타나면 **OK**를 선택하세요. 복사한 듀얼 세이프 영상은 메모리 카드의 dualsave 폴더에서 확인할 수 있습니다.



- 듀얼 세이프 영상이 메모리 카드에 복사가 완료될 때까지 제품의 전원을 끄거나 메모리 카드를 분리하지 마세요. 복사 중 제품의 전원을 끄거나 메모리 카드를 분리하면 치명적인 데이터 오류가 발생하거나 제품 고장이 발생할 수 있습니다.
- 듀얼 세이프 영상은 제품 본체 메모리에 저장되므로 본체 메모리의 수명은 이벤트 영상 발생 빈도 및 사용 환경에 따라 차이가 있을 수 있습니다.

7.3 듀얼 세이프 영상 삭제하기

다음 지시에 따라, 본체에 저장된 듀얼 세이프 영상 및 메모리카드에 저장된 전체 듀얼 세이프 영상을 삭제하세요.

- 1 라이브 뷰 화면에서 홈 메뉴() > **듀얼세이프 영상관리**를 선택하세요. 듀얼 세이프 영상 파일 목록이 표시됩니다.
- 2 **듀얼세이프 영상 삭제의 삭제**를 선택한 다음, 안내 화면이 나타나면 **OK**를 선택하세요. 본체에 저장된 전체 듀얼 세이프 영상 및 메모리 카드에 저장된 전체 듀얼 세이프 영상이 삭제됩니다.




듀얼 세이프 영상이 전체 삭제 완료될 때까지 제품의 전원을 끄거나 메모리 카드를 분리하지 마세요. 삭제 중 제품의 전원을 끄거나 메모리 카드를 분리하면 치명적인 데이터 오류가 발생하거나 제품 고장이 발생할 수 있습니다.


8. 도움말 기능 사용하기

제품을 처음 사용하는 경우, 제품 내부에 탑재된 도움말 기능을 사용하여 제품 정보를 확인하고 제품 기능에 대한 간단한 설명을 볼 수 있습니다.

8.1 기능 안내 보기

제품 기능에 대한 설명을 보려면, 라이브 뷰 화면에서 홈 메뉴() > **도움말** > **기능안내**을 선택하세요. 제품 기능에 대한 간략한 설명이 화면에 표시됩니다.


8.2 제품 정보 보기

제품 정보를 확인하거나 제품의 환경 설정을 초기화하려면, 라이브 뷰 화면에서 홈 메뉴 버튼() > **도움말** > **제품 정보**를 선택하세요. 다음과 같은 제품 정보 및 환경설정이 화면에 표시됩니다.

- 제품명
- 펌웨어 버전
- 안전운행 구간 버전
- Micom 버전
- 메모리카드 용량

제품의 환경 설정을 초기화하려면, **환경설정 초기화**의 **초기화**를 선택하세요.

8.3 GPS 정보 확인 및 설정하기

본 제품은 GPS 정보를 수신하여 촬영된 영상에 위치 정보를 기록합니다. 내장 GPS의 현재 상태를 확인하려면, 라이브 뷰 화면에서 홈 메뉴() > **도움말** > **GPS 정보**를 선택하세요. 연결 상태와 신호 강도, 시간(UTC), 차량의 진행 속도, 현재 고도, 그리고 HDOP(수평좌표수신 방해율) 정보가 화면에 표시됩니다.

GPS 초기화의 **초기화**를 선택하면 GPS가 초기화되어 현재 위치를 새로 검색합니다.



HDOP(수평좌표수신 방해율)

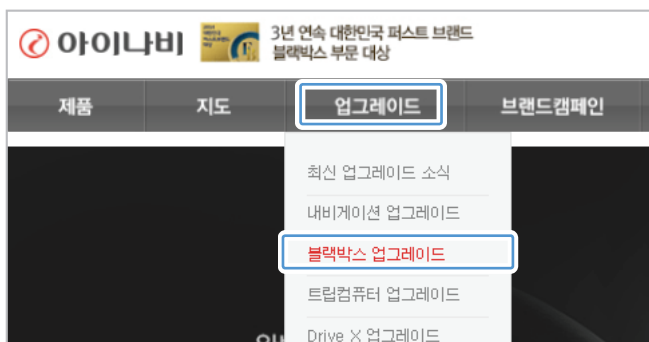
HDOP(Horizontal Dilution Of Precision)는 위성의 배치상황에 따른 오차를 나타내는 계수입니다.

9. 최신 업그레이드 다운로드하기

9.1 아이나비 매니저로 업그레이드 다운로드하기

아이나비 매니저를 이용해 제품에 맞는 최신 버전의 펌웨어와 PC 뷰어, 그리고 안전운행 데이터를 다운로드하여 사용할 수 있습니다. 다음 지시에 따라 아이나비 매니저를 설치하고 실행하세요.

- 1 아이나비 홈페이지(www.inavi.com)를 방문하세요.
- 2 상단 메뉴에서 **업그레이드 > 블랙박스 업그레이드**를 클릭하세요.

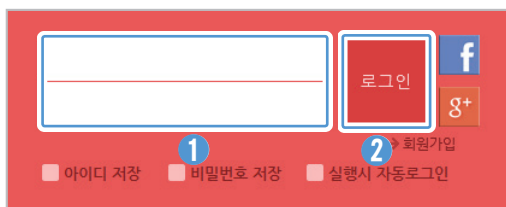


- 3 블랙박스 업그레이드 안내화면이 표시됩니다. **업그레이드 SW 수동 다운로드**를 클릭한 다음, AutoSmartUpgrade.exe 파일을 직접 실행하거나, 다운로드한 후 저장 위치에서 실행하세요. 오토 스마트 업그레이드 프로그램이 실행됩니다.
- 4 오토 스마트 업그레이드 화면에서 **최신 업그레이드 시작**을 클릭하세요. 아이나비 매니저 프로그램이 실행됩니다.



약관 화면이 표시되면 동의 상자에 체크 표시한 다음 약관 동의 및 설치하기를 클릭하세요.

- 5 아이나비 매니저 프로그램에 아이나비 홈페이지 아이디와 비밀번호를 입력(①)하고 **로그인**을 클릭(②)하세요.



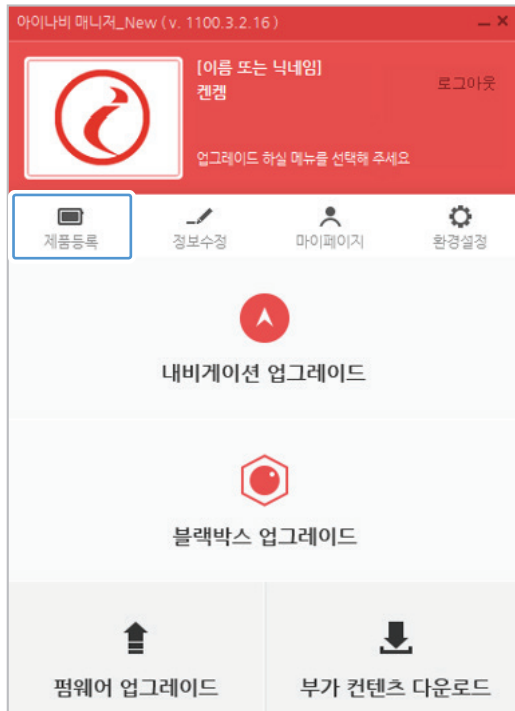
아이나비 매니저를 사용하려면 아이나비 회원으로 가입해야 합니다. 기존 회원이 아닌 경우, **회원 가입**을 클릭하여 통합회원으로 가입하세요.

- 6 제품의 전원을 끈 상태에서 메모리 카드를 분리하세요.

7 PC에 연결된 메모리 카드 리더에 메모리 카드를 삽입하세요.

8 PC가 메모리 카드를 인식하면 제품 등록 안내 화면이 나타납니다.

안내 화면이 표시되지 않는 경우, **제품등록**을 클릭하고, 제품 시리얼 번호를 입력한 후, **등록하기**를 클릭하세요.



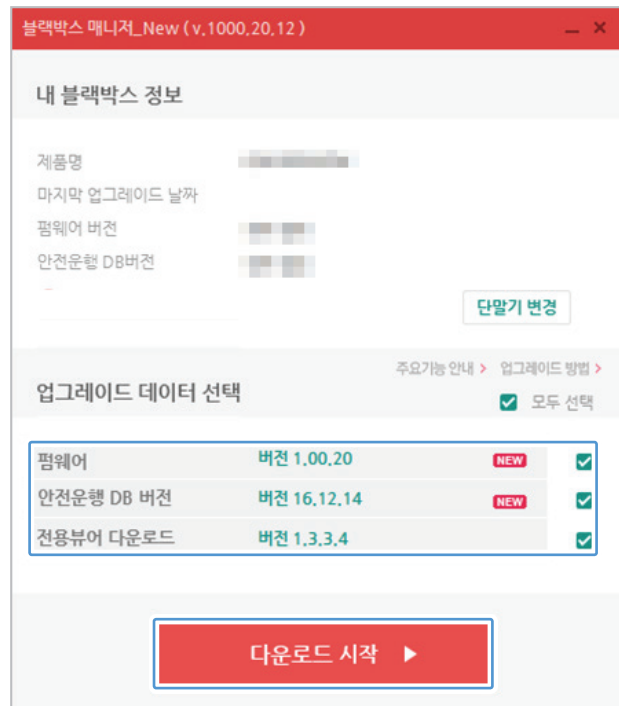
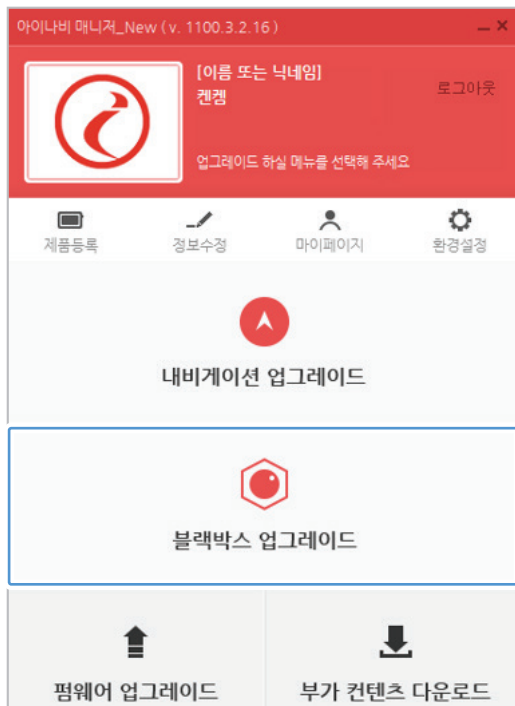
제품시리얼 번호
('-' 공백 제외)

구입처

않으며, 업그레이드 및 메모리보상판매 등의
될 수 없습니다. 제품 구입 후 바로 제품인증을 꼭 받으세요.

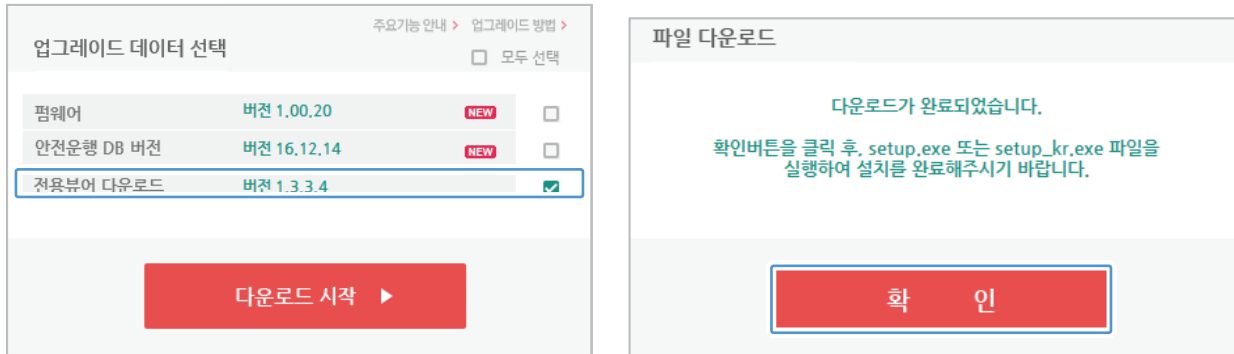
등록하기

9 아이나비 매니저 화면에서 **블랙박스 업그레이드**를 클릭한 다음, 업그레이드할 데이터를 선택하고 **다운로드 시작**을 클릭하세요.



9.2 PC 뷰어 설치하기

"9.1 아이나비 매니저로 업그레이드 다운로드하기" 9번 절차에서 에서 "전용 뷰어 다운로드" 항목을 선택했다면, PC 뷰어 설치 파일의 다운로드가 완료된 후에 확인 창이 표시됩니다.

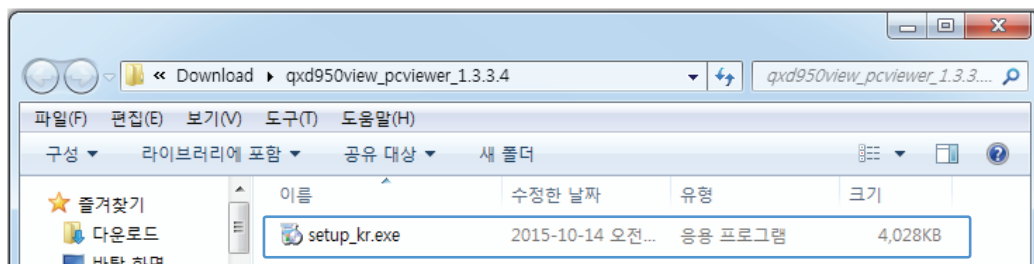


다음과 같이 최신 버전의 PC 뷰어를 PC에 설치하세요.

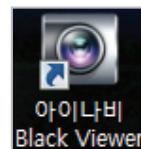


PC 뷰어는 Windows XP/Vista(32비트) 및 Windows 7/8(32/64비트) 운영체제에서 사용할 수 있습니다.

- 1 **확인**을 클릭하세요. 설치 파일이 저장된 폴더가 자동으로 열립니다.



- 2 PC 뷰어 설치 파일(setup_qxd950mini.exe)을 실행한 다음, 설치 마법사의 지시에 따라 PC 뷰어를 설치하세요. 설치가 완료되면 컴퓨터 바탕화면에 아이나비 Black Viewer 바로가기 아이콘이 생성됩니다.



9.3 펌웨어 업그레이드하기

"9.1 아이나비 매니저로 업그레이드 다운로드하기"의 지시에 따라 업그레이드 파일의 다운로드를 완료했다면, 다음과 같이 제품의 펌웨어를 업그레이드하세요.



펌웨어 업그레이드 진행 중에는 제품을 끄거나 메모리 카드를 분리하지 마세요. 저장된 영상이 손실되거나 제품 고장이 발생할 수 있습니다.

- 1 PC에 연결된 메모리 카드 리더로부터 메모리 카드를 분리하세요.
- 2 제품의 전원이 꺼진 상태에서, 메모리 카드를 제품의 메모리 카드 슬롯에 올바르게 삽입하세요.
- 3 차량의 전원을 켜거나(ACC) 시동을 걸어 제품의 전원을 켜세요. 펌웨어 업그레이드가 자동으로 실행됩니다. 펌웨어 업그레이드가 정상적으로 완료되면 완료 알림 화면이 표시되고 제품 전원이 자동으로 꺼졌다가 다시 켜집니다.



아이나비 매니저를 통해 메모리 카드에 저장된 최신 안전운행 데이터는 펌웨어 업그레이드 후 별도의 조작 없이 제품에 반영됩니다.

10. PC 뷰어 사용하기

PC 뷰어를 사용하면 PC에서 간편하게 녹화 영상을 확인 또는 관리하고, 제품의 다양한 부가 기능을 설정하거나 확인할 수 있습니다. PC 뷰어를 설치하려면 "9.2 PC 뷰어 설치하기"를 참조하여, 최신 버전의 PC 뷰어 설치 파일을 다운로드하고 설치하세요. 설치가 완료되면 컴퓨터 바탕화면에 아이나비 Black Viewer 바로가기 아이콘이 생성됩니다.

10.1 시스템 요구사항

다음은 PC 뷰어의 설치 및 사용에 필요한 시스템 사양입니다.

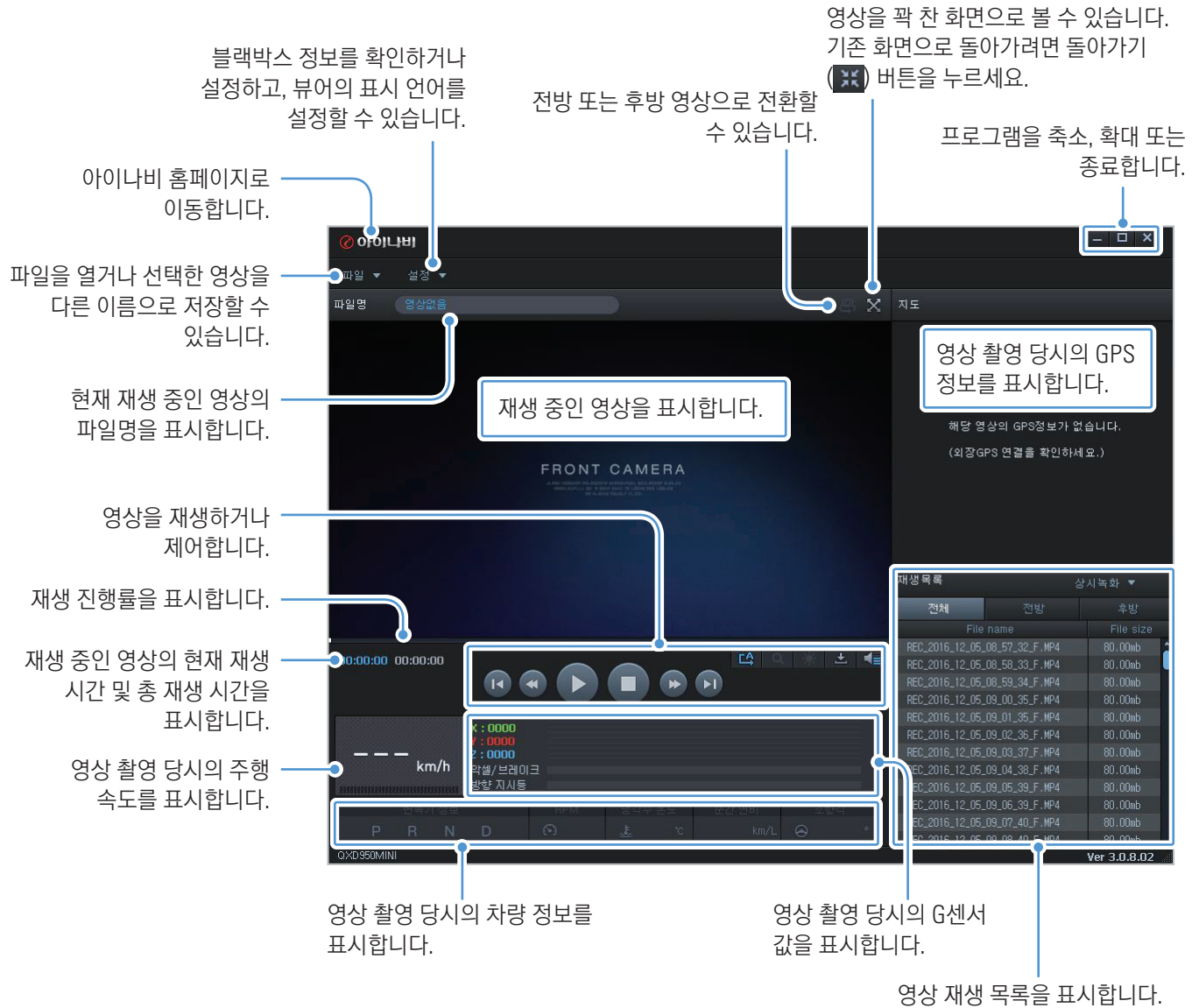
- 프로세서: 인텔 코어 i3 이상
- 메모리: 4 GB 이상
- 운영체제: Windows 7 이상(32/64비트)
- 기타: DirectX 9.0 이상 / Microsoft Explorer 버전 7.0 이상



시스템 요구사항에 표시된 운영체제 이외의 운영체제에서는 PC 뷰어가 정상적으로 작동하지 않습니다.


10.2 PC 뷰어 화면 살펴보기

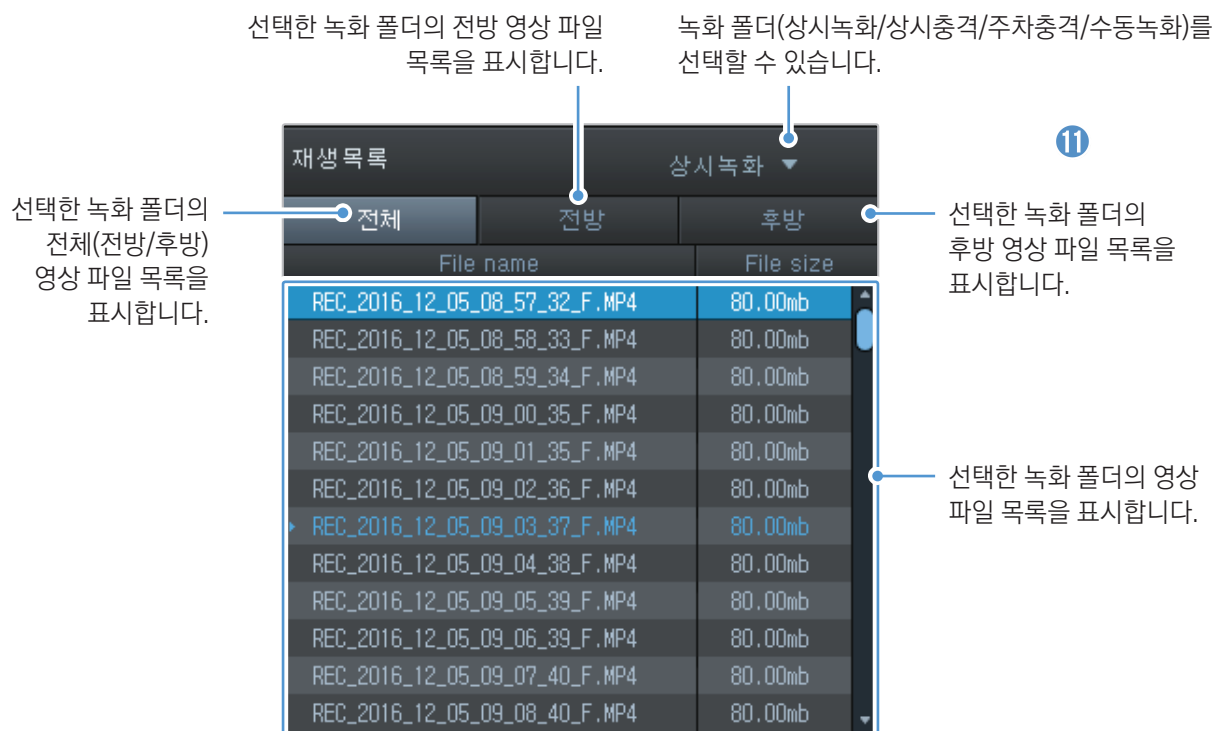
다음은 PC 뷰어 화면 구성에 대한 간단한 설명입니다.



10.3 PC 뷰어에서 녹화 영상 확인하기

다음 지시에 따라 촬영된 영상을 확인하세요.

- 1 제품의 전원을 끄고 메모리 카드를 분리하세요.
- 2 PC에 연결된 메모리 카드 리더에 메모리 카드를 삽입하세요.
- 3 바탕 화면에 생성된 PC 뷰어 바로가기 아이콘()을 더블 클릭하여 PC 뷰어를 실행하세요. 프로그램을 실행하면 메모리 카드에 저장된 영상 파일들이 프로그램 우측 하단 재생 목록에 자동으로 추가됩니다. 재생 목록의 구성은 다음과 같습니다.



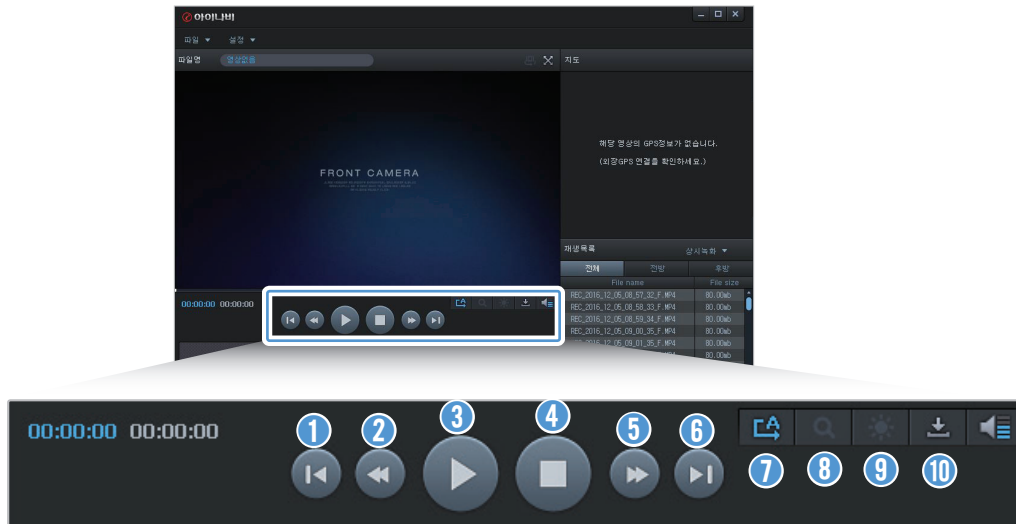
- 4 녹화 폴더를 선택한 후, 파일리스트에서 재생할 영상을 더블 클릭하거나, 영상을 선택한 다음 재생 아이콘(▶)을 클릭하세요. 선택된 녹화 영상이 재생됩니다.



PC 뷰어를 실행한 후 메모리 카드에 저장된 영상 파일들이 재생목록에 자동으로 추가되지 않는 경우, **파일 ▼ > 열기**를 클릭한 다음, PC에 연결되어 있는 메모리 카드를 나타내는 이동식 저장 장치 드라이브를 선택하고 **확인**을 클릭하세요.

10.4 영상 제어 메뉴 살펴보기

PC 뷰어의 영상 제어 메뉴 구성은 다음과 같습니다.



번호	이름	설명	8
1	이전 파일 재생	영상 파일 목록에서 현재 재생 중인 파일을 기준으로 이전 파일을 재생합니다.	
2	10초 뒤로	현재 재생 중인 시점에서 10초 이전 영상으로 이동합니다.	
3	파일 재생/일시 정지	선택한 파일을 재생하거나 일시 정지합니다.	
4	정지	재생 중인 영상을 정지합니다. 재생 진행률 바가 영상의 시작점으로 이동합니다.	
5	10초 앞으로	현재 재생 중인 시점에서 10초 이후 영상으로 이동합니다.	
6	다음 파일 재생	영상 파일 목록에서 현재 재생 중인 파일을 기준으로 다음 파일을 재생합니다.	
7	이어보기 설정/해제	영상 파일 목록 내 전체 파일을 이어볼 수 있도록 설정하거나 해제합니다.	
8	영상 확대/축소	현재 재생 중인 영상을 확대하거나 축소합니다.	
9	영상 밝기 조절	현재 재생 중인 영상의 밝기를 조절합니다.	
10	저장	현재 재생 중인 영상을 PC에 저장합니다.	
11	볼륨	현재 재생 중인 영상의 볼륨을 조절합니다.	

10.5 주행 정보 메뉴 구성

주행 중 촬영된 영상을 확인할 때 촬영 당시의 차량 정보를 확인할 수 있습니다. 주행 정보 메뉴 구성은 다음과 같습니다.



번호	이름	설명
1	속도 표시	영상 촬영 당시의 주행 속도를 표시합니다.
2	G센서 정보	영상 촬영 당시의 차량의 X/Y/Z(가로, 세로, 높이)축 충격 방향을 그래프로 표시합니다.
3	악셀/브레이크/방향지시등	<ul style="list-style-type: none"> ■ : 브레이크 페달 동작을 표시합니다. ■ : 악셀 페달 동작을 표시합니다. ■ : 좌/우측 방향등 신호를 표시합니다. ■ : 비상등 신호를 표시합니다.
4	변속기 정보	변속기 정보를 표시합니다. (P: 주차 D: 주행 R: 후진 N: 중립)
5	RPM	엔진 회전수(RPM)를 표시합니다.
6	냉각수 온도	냉각수 온도를 표시합니다.
7	순간 연비	실시간 순간 연비를 표시합니다.
8	조향각	주차된 차량의 조향각을 표시합니다.



차량 제조사나 차종, 그리고 차량의 사용환경에 따라 주행 정보 표시값이 다를 수 있습니다.

11. 문제 해결하기

다음 표는 제품 사용 중 발생할 수 있는 문제에 대한 해결 방법을 설명합니다. 제품 고장 발생 시 해결 방법을 확인한 후에도 제품이 정상적으로 작동하지 않으면 구입처 또는 아이나비 고객센터에 문의하세요.

문제 사항	해결 방법
제품 전원을 켤 수 없습니다.	<ul style="list-style-type: none"> 전원 케이블(시거잭 또는 상시케이블)이 차량 또는 제품에 올바르게 연결되어 있는지 확인하세요. 차량의 배터리 상태를 확인하세요.
버튼을 눌러도 제품이 작동하지 않습니다.	제품 뒷면의 리셋 버튼을 뽕족한 물체로 눌러 제품을 리셋하세요. 제품을 리셋해도 사용자 설정 및 영상이 지워지지 않습니다.
음성 안내 또는 부저음이 출력되지 않습니다.	제품의 볼륨이 최소로 설정되어 있는지 확인하세요. 볼륨 설정에 대한 자세한 내용은 "5.4.2 단말 볼륨 조절하기"를 참조하세요.
촬영된 영상이 뿌옇게 보이거나 제대로 보이지 않습니다.	<ul style="list-style-type: none"> 전방 또는 후방 카메라 렌즈에 보호 필름이 부착되어 있는지 확인하세요. 보호 필름을 제거하지 않으면 영상이 뿌옇게 보일 수 있습니다. 전방 또는 후방 카메라의 고정 위치를 확인한 다음, 제품의 전원을 켜고 LCD 화면을 통해 카메라 각도를 적절히 조절하세요.
제품이 메모리 카드를 인식하지 못합니다.	<ul style="list-style-type: none"> 메모리 카드가 올바른 방향으로 삽입되어 있는지 확인하세요. 메모리 카드의 금속 접점이 렌즈 방향을 향해야 합니다. 제품의 전원을 끄고 메모리 카드를 슬롯으로부터 분리한 다음, 슬롯 내 접속 단자에 이물질이 묻어 있는지 확인하세요. 사용중인 메모리 카드가 아이나비 정품인지 확인하세요. 정품 이외의 메모리 카드를 구매하여 사용하는 경우, 팅크웨어(주)는 메모리 카드의 호환성 및 정상 동작을 보증하지 않습니다.
저장된 영상을 PC에서 재생할 수 없습니다.	촬영된 영상은 MP4 파일 형식으로 저장됩니다. PC에 설치된 동영상 재생 프로그램이 MP4 파일 형식을 지원하는지 확인하세요.
GPS 신호를 수신하지 못합니다.	높은 건물 사이나 음영 지역에서는 GPS 신호 수신에 어려움이 있을 수 있습니다. 또한, 폭풍이나 폭우 등, 악천후 상황에서는 GPS 신호가 약하거나 신호를 수신할 수 없는 경우가 있습니다. 기상 상태가 양호한 날 GPS 수신이 원활한 장소에서 다시 시도해 보세요. GPS 수신까지 5분 정도 시간이 걸릴 수 있습니다.

12. 제품 사양

다음 표를 참고하여 제품의 사양을 확인하세요.

항목	사양	비고
모델명	아이나비 QXD950 mini	
크기/무게	104.3 x 51.4 x 29.3mm / 109g	후방 카메라: 25.0 x 34.3 x 68mm / 35g
디스플레이 패널	2.7" TFT LCD (320 X 240)	
메모리	microSD 메모리 카드(UHS-I)	16/32/64GB
녹화방식	상시녹화	1분 단위로 녹화 (2채널 전/후방 별도 녹화 파일)
	이벤트 녹화	이벤트 전/후 각 10초 녹화 (총 20초)
	수동녹화	수동 녹화 조작 전/후 각 10초 녹화 (총 20초)
	주차녹화(주차 모드)	상시 전원 케이블을 설치 필요
카메라 센서	2.0M Pixels, 1/2.9" CMOS, 1080p	후방 카메라: 2.0MPixels, 1/2.9" CMOS, 1080p
이미지 센서	IMX322	후방 카메라: IMX322
화각	140°(대각기준)	후방 카메라: 140°(대각 기준)
비디오	FHD (1920x1080/H.264/확장자 MP4)	전/후방 동일
녹화 프레임 수	최대 30프레임	
오디오	PCM(Pulse code modulation)	
가속도 센서	3축 가속도 센서(3D, ±3G)	5단계 감도 설정
후방 카메라	V-IN 커넥터에 연결	microUSB 5핀 단자
GPS	내장형 GPS	안전운행구간 알림 및 첨단 안전 운행 기능(ADAS) 지원
입력 전원	DC 12/24V 지원	후방 카메라: DC 5V
소비 전류	2CH: 3.5W / 1CH: 2.5W (mean)	슈퍼캡 완충 / LCD OFF
전원 보조 장치	슈퍼캡	
LED 표시등	Security LED	
경고음	스피커 내장	음성(부저음) 안내
동작온도/보관온도	-10~60°C	

A/S를 신청하기 전에

메모리 카드에 저장된 중요한 데이터를 모두 백업하세요. 제품 수리 중 모든 데이터가 삭제될 수 있습니다. 아이나비 고객센터에 접수된 모든 A/S 제품은 사용자가 데이터를 백업한 제품으로 간주하여 별도로 데이터를 백업하지 않습니다. 텅크웨어㈜는 A/S 도중에 발생하는 데이터 유실 등의 피해에 대해 어떠한 책임도 지지 않습니다.

 **아이나비**
<http://www.inavi.com>