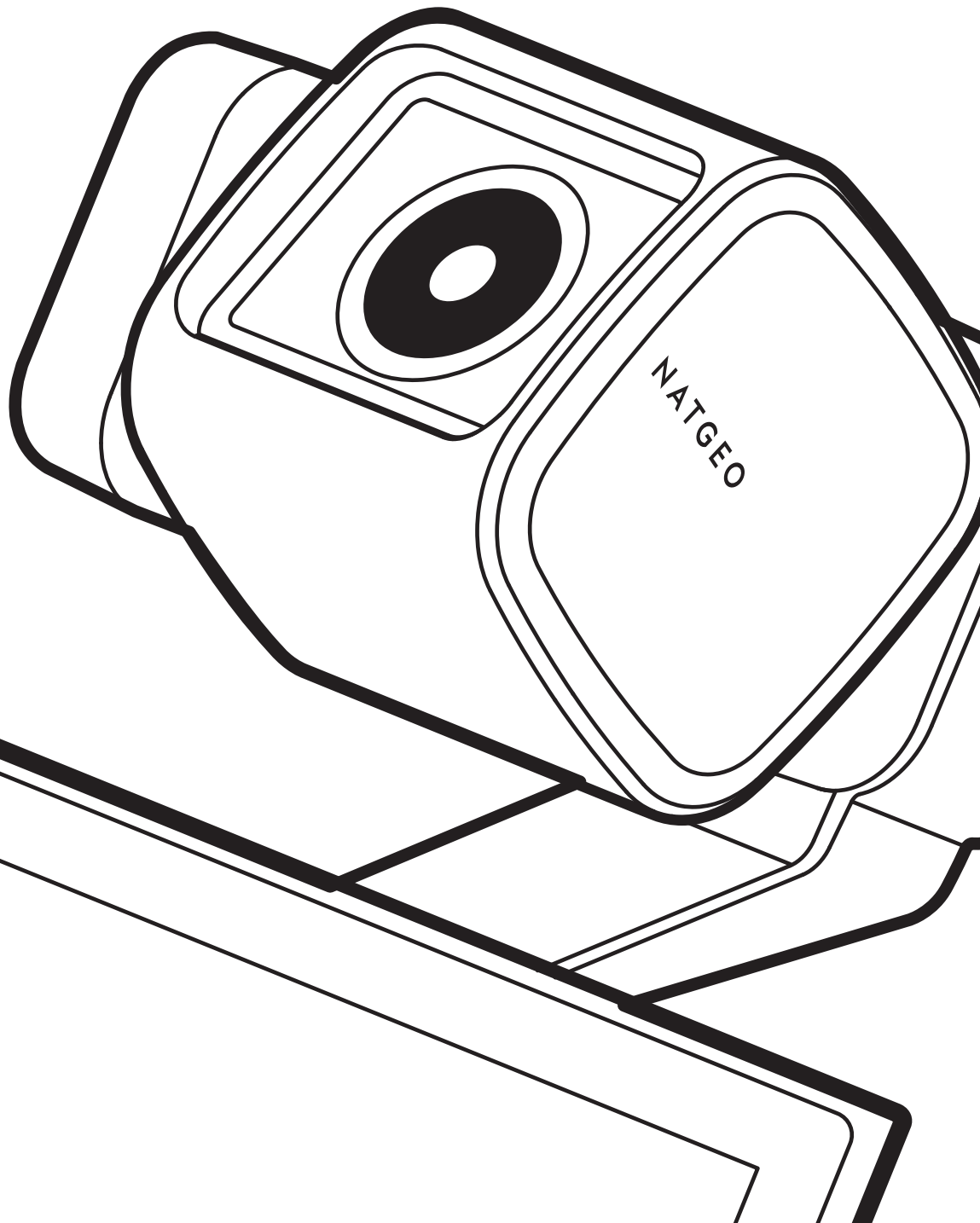


NATIONAL
GEOGRAPHIC

| 4K GIMBAL

NC-200 사용 설명서

내셔널지오그래픽 짐벌캠은 간편한 사용성과 다양한 기능을 겸비한 휴대용 짐벌 카메라입니다.



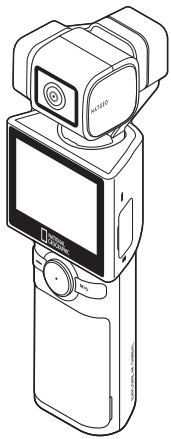
목차

1. 기본 정보 알아보기	3	4. 내셔널지오그래픽 짐벌캠 앱 사용하기	20
1.1 구성품 확인하기	3	4.1 내셔널지오그래픽 짐벌캠 앱 연결하기	20
1.1.1 기본 구성품	3	4.2 라이브 스트리밍하기	21
1.1.2 옵션 부품(별매품)	3		
1.2 각 부분의 이름과 역할	4	5. 촬영 모드 사용하기	23
1.2.1 제품 앞/뒷면	4	5.1 동영상 모드 사용하기	23
1.2.2 제품 옆면	4	5.2 사진 모드 사용하기	25
1.2.3 제품 위/아랫면	5	5.3 프리셋 설정하기	26
1.3 메모리 카드 분리하고 삽입하기	5	5.4 컴퓨터에 제품 연결하기	27
1.4 배터리 분리하고 삽입하기	5		
1.5 제품 충전하기	6	6. 앨범 확인하기	28
1.5.1 케이블로 제품 충전하기	6	6.1 앨범 화면 살펴보기	28
1.5.2 충전기로 배터리 충전하기	6	6.2 앨범에서 파일 삭제하기	28
1.6 제품 전원 켜고 끄기	7		
1.7 배터리 잔량 확인하기	7	7. 제품 설정하기	29
1.8 백팩 마운트에 제품 연결하기	8	7.1 짐벌 설정하기	29
1.9 헤드 트랙커에 제품 연결하기(옵션)	8	7.2 연결 설정하기	29
1.10 제품 사용 시 주의 사항	9	7.3 시스템 설정하기	30
		7.3.1 촬영 설정하기	30
2. 제품 사용하기	10	7.3.2 기타 설정하기	30
2.1 제품 화면 살펴보기	10	7.3.3 시스템 정보	30
2.1.1 기본 메뉴 트리	10		
2.1.2 터치 LCD 기능 사용하기	11	8. 제품 사양	31
2.1.3 기본 화면	11		
2.2 버튼 사용하기	13		
2.3 LED 상태 표시등 및 버저음 상태 살펴보기	14		
3. 내셔널지오그래픽 짐벌캠 특징 알아보기	15		
3.1 AI 트래킹 모드 사용하기	15		
3.2 얼굴(페이스) 트래킹 모드	16		
3.3 Face ID 사용하기	17		
3.4 다이내믹 모션 촬영 모드 사용하기	18		
3.5 펌웨어 업데이트하기	19		

1. 기본 정보 알아보기

1.1 구성품 확인하기

1.1.1 기본 구성품



본체



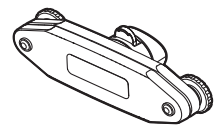
간단 설명서



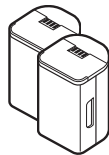
스트랩



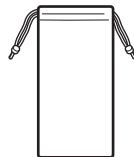
USB C-케이블



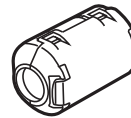
백팩 마운트



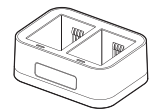
배터리



소프트 파우치



페라이트 코어



배터리 충전기

1.1.2 옵션 부품(별매품)

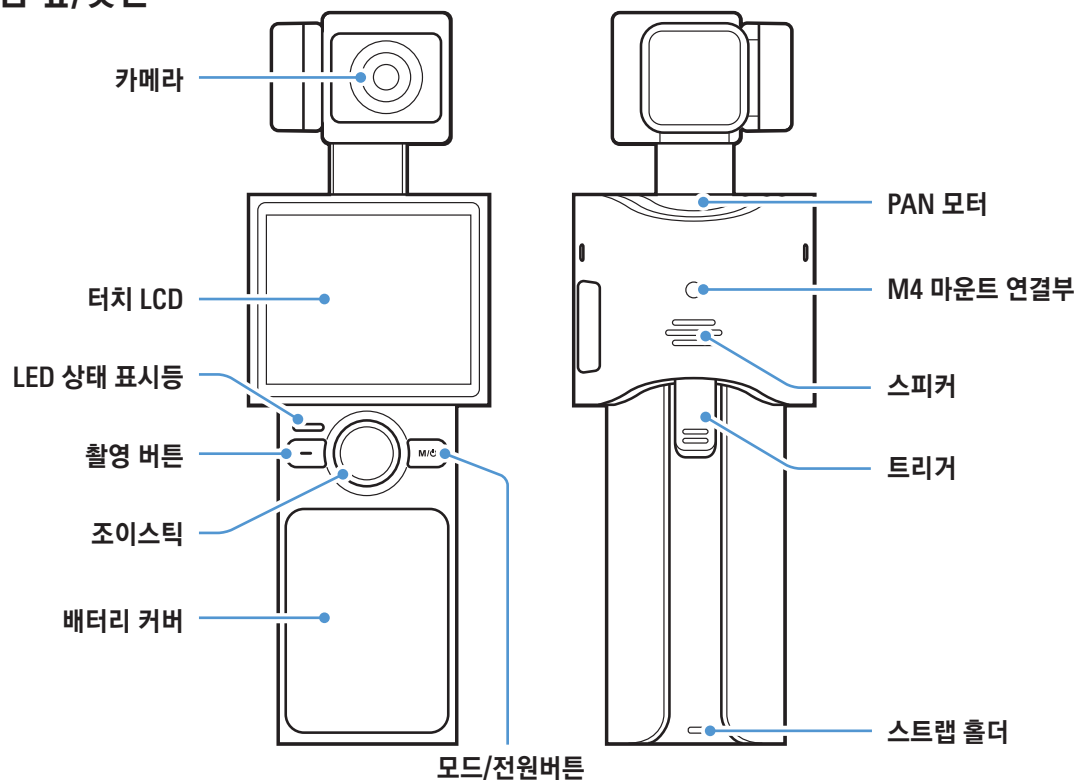
미니 삼각대 / 마이크 / ND 필터 / LCD 보호필름 / 하드 케이스(소) / 하드 케이스(대) / 헤드 트래커



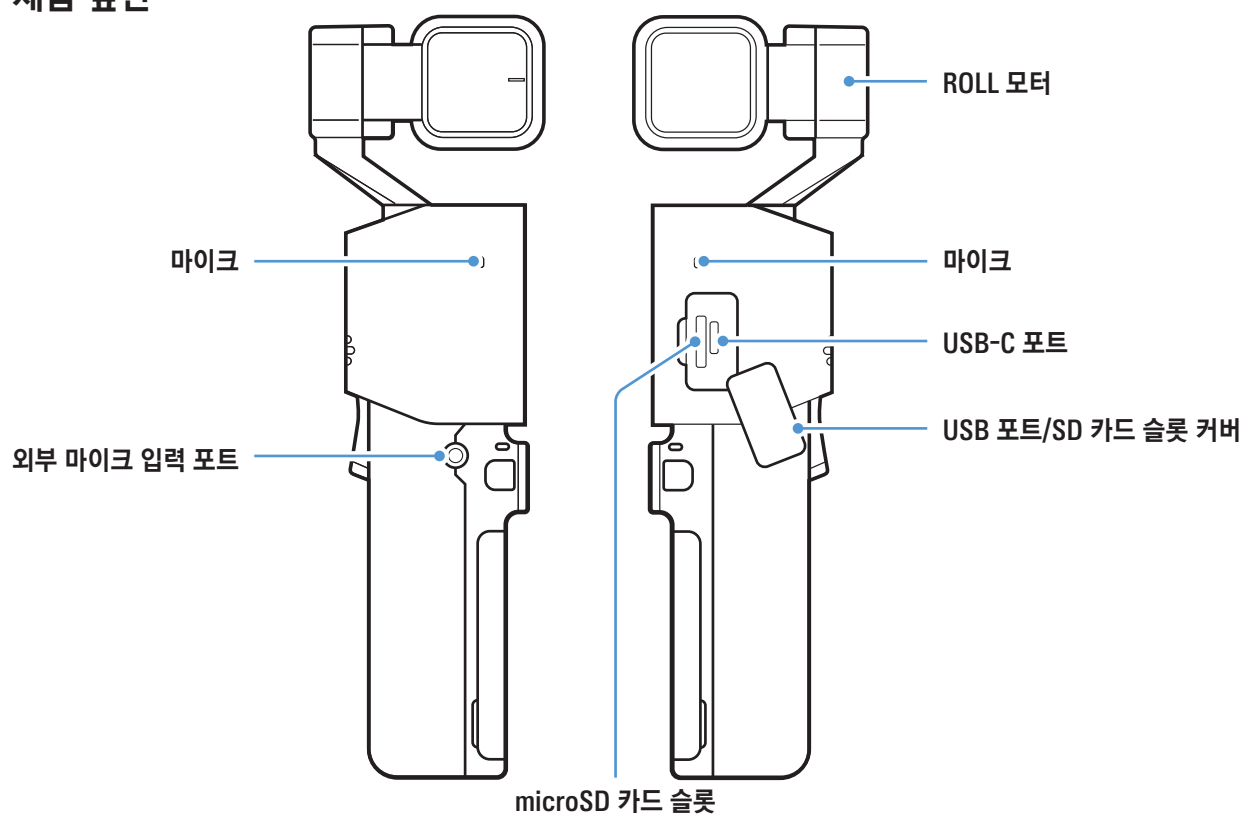
기본 구성품 및 옵션 부품(별매품)은 텅크웨어 홈페이지(www.inavi.com)의 쇼핑몰에서 별도로 구매할 수 있습니다.

1.2 각 부분의 이름과 역할

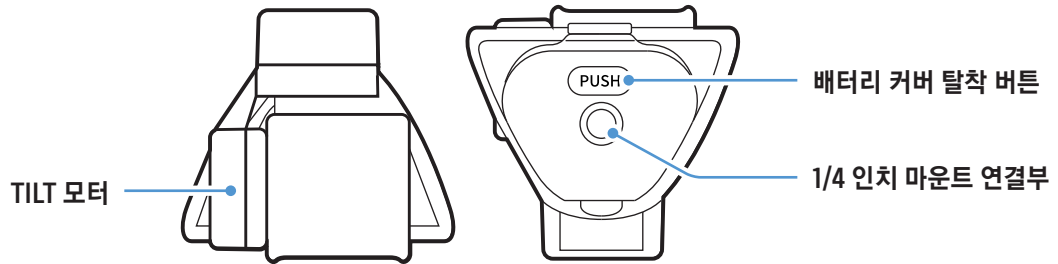
1.2.1 제품 앞/뒷면



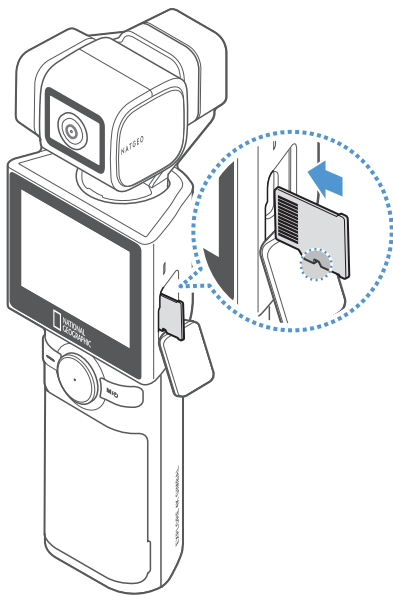
1.2.2 제품 옆면



1.2.3 제품 위/아랫면



1.3 메모리 카드 분리하고 삽입하기



메모리 카드를 분리하려면 제품의 전원이 꺼져 있는지 확인한 다음, 삽입된 메모리 카드의 끝부분을 손톱으로 살짝 눌러 빼내세요.

메모리 카드를 삽입하려면 USB/SD 카드 커버를 열고 메모리 카드의 삽입 방향에 주의하여 제품 옆면의 메모리 카드 슬롯에 삽입하고 "딸깍" 소리가 날 때까지 누르세요.

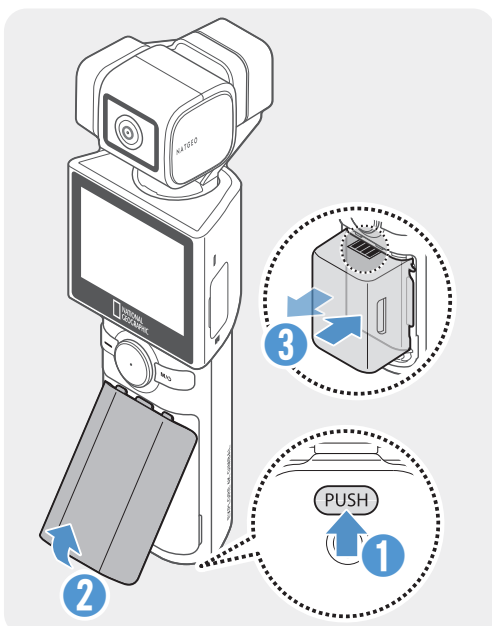


- 메모리 카드를 삽입할 때 메모리 카드의 삽입 방향에 주의하세요. 메모리 카드 삽입 방향이 바르지 않으면 제품이나 메모리 카드가 손상될 수 있습니다.
- 메모리 카드의 단편화 및 저장 오류를 방지하려면 주기적으로 메모리 카드를 포맷하세요.



- 권장 microSD 카드 목록을 확인하려면 www.inavi.com/CustCenter에서 자세한 내용을 확인하세요.
- 권장 microSD 카드 목록은 추후 변경될 수 있으며 THINKWARE가 아닌 메모리 카드 제조사의 SD 카드는 보증하지 않습니다.

1.4 배터리 분리하고 삽입하기



- 최적의 성능을 위해 정품 배터리를 사용하세요.
- 정품 배터리를 사용하지 않을 경우, 제품의 성능이 제한될 수 있으며, 카메라 성능이 보장되지 않습니다. 배터리 안전 및 사용에 대한 자세한 정보는 배터리 정보 설명서를 참조하세요.

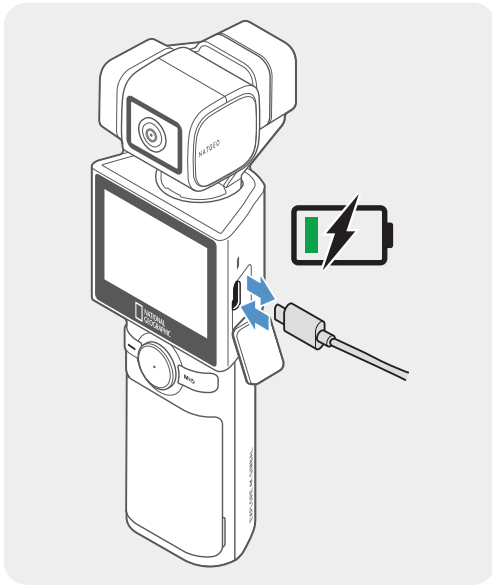
- 1 배터리 커버 탈착 버튼을 눌러 배터리 커버를 열고 배터리 양옆의 홈을 잡아서 배터리를 꺼내세요.
- 2 새로운 배터리의 접지 부분이 윗쪽을 향하는지 확인하고 올바른 방향으로 삽입하세요.



- 이 제품은 탈착식 배터리를 사용합니다. 제품 사용 전 배터리 커버가 단단히 잠기고 밀폐되었는지 확인하세요.

1.5 제품 충전하기

1.5.1 케이블로 제품 충전하기



- 1 동봉된 충전 USB 케이블을 사용하여 제품을 USB 어댑터 또는 컴퓨터 USB 단자에 연결하세요.



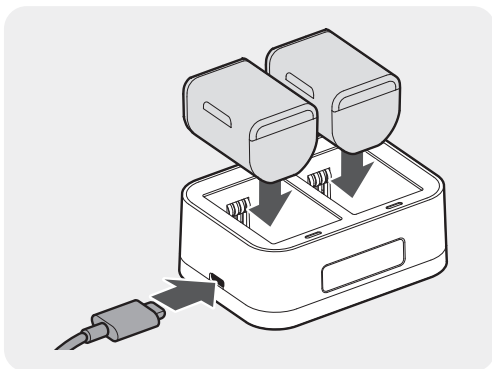
- 제품을 처음 사용하기 전에 배터리를 완전히 충전하세요.
- 2A 이상 지원하는 어댑터를 사용하세요. 특정 어댑터를 사용할 경우, 제품이 충전되지 않을 수 있습니다.
- 동봉된 정품 케이블 외 다른 케이블을 사용할 경우, 제품이 충전되지 않을 수 있습니다.

- 2 충전이 시작되면 상태 표시등이 **적색으로 켜지고**, 충전이 완료되면 상태 표시등이 꺼집니다.



- 배터리를 완전히 충전하려면 약 180분이 소요됩니다.(배터리 충전기를 사용하면 배터리 2개를 동시에 충전할 수 있습니다.)
- 제품을 가장 빠르게 충전하려면 정품 충전기를 구매하여 사용하세요.
- 충전 환경에 따라 충전 시간이 달라질 수 있습니다.

1.5.2 충전기로 배터리 충전하기



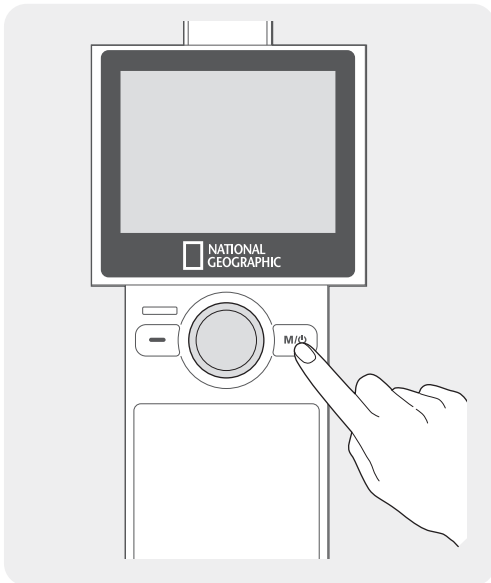
배터리와 충전기의 접지 부분을 확인하고 반드시 올바른 방향으로 삽입하세요.

동작 상태	표시등 상태
대기 상태	LED 꺼짐
충전 중	적색
충전 완료	녹색
오류	적색 + 녹색 점멸



- 충전기의 전압과 전류를 모르는 경우, 동봉된 USB 케이블을 사용하여 노트북이나 컴퓨터로 충전하세요.
- 이 제품은 실내용 제품이며, 실외, 레저차량, 이동형 모터 발전기 등으로 충전 설계 및 검증되지 않았습니다.
- 제품으로 지정된 정품 배터리만 충전하세요.
- 5V 어댑터와 2A 이상의 어댑터를 사용하세요. 그 이하의 어댑터를 사용하면 충전이 되지 않거나, 충전 시간이 증가할 수 있습니다.

1.6 제품 전원 켜고 끄기



제품의 **M/ON** 버튼을 길게 누르면 전원이 켜집니다. 제품을 끄려면 **M/ON** 버튼을 길게 누르세요.



제품을 보관하거나 소지할 때 전원 버튼이 눌러 전원이 켜질 수 있으니 사용에 주의하세요.



전원이 켜지면 웰컴 모드가 작동합니다. 웰컴 모드를 끄려면 짐벌 설정 메뉴에서 설정하세요.

1.7 배터리 잔량 확인하기

배터리 잔량은 LCD 오른쪽 상단에 표시된 배터리 아이콘을 통해 확인할 수 있습니다.

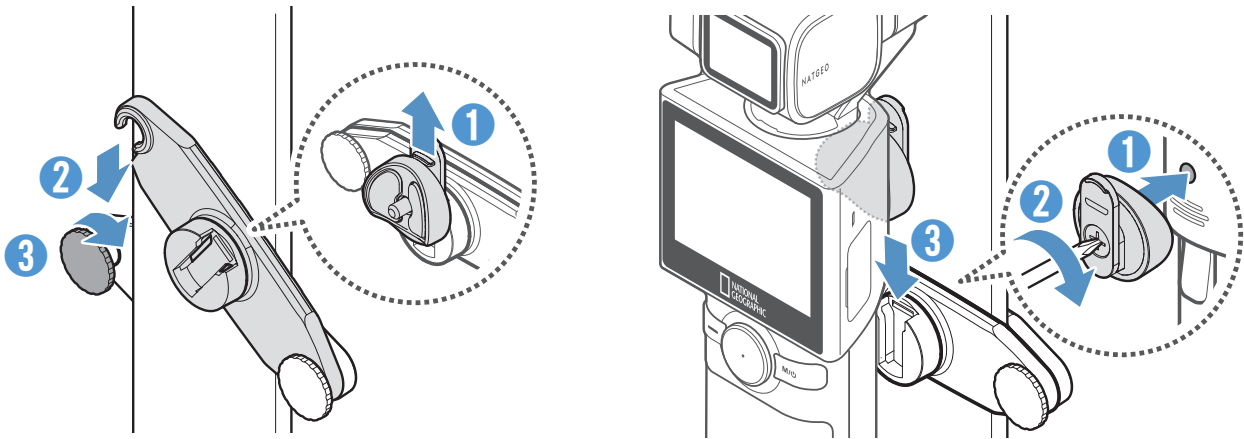


- 4K @60fps 사용 시간은 약 60분, FHD @24fps 사용 시간은 약 140분입니다.
- 사용 시간은 LCD를 밝기 100% 및 항상 켜짐으로 설정한 기준으로, 해상도 및 프레임 설정, 화면 밝기 등에 따라 차이가 있습니다.

1.8 백팩 마운트에 제품 연결하기

기본 구성품에 포함되어 있는 백팩 마운트를 사용하여 가방이나 밴드 등에 내셔널지오그래픽 짐벌캠을 거치할 수 있습니다. 마운트를 사용하면 카메라를 손에 들지 않고 편리하게 촬영할 수 있습니다.

그림과 같이 백팩 마운트를 연결하세요.




1.9 헤드 트래커에 제품 연결하기(옵션)

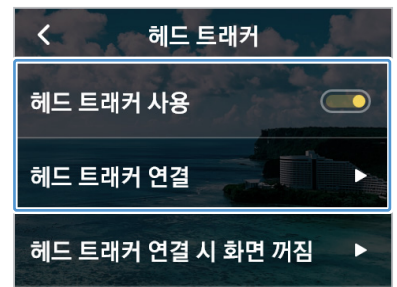
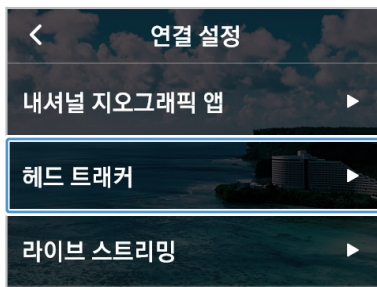
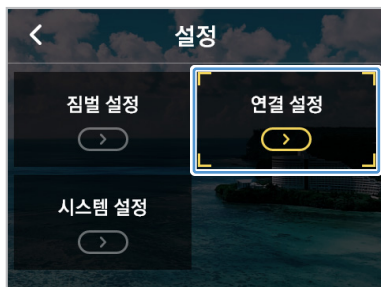
헤드 트래커를 착용하면 사용자를 인식하여 트래킹을 제공합니다. 다음 지시에 따라 제품과 헤드 트래커를 연결하세요.

- 1 헤드 트래커의 전원 버튼을 3초 이상 길게 눌러 전원을 켜세요.

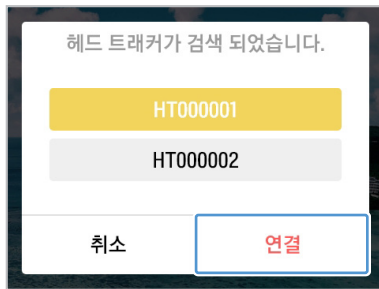


사용 전 헤드 트래커를 충전하세요.

- 2 전원이 켜지고 LED 상태 표시등이 녹색으로 점멸하면 캘리브레이션을 위해 헤드 트래커를 진동이 없는 평면에 놓으세요. 캘리브레이션은 약 10초 동안 진행됩니다.
- 3 내셔널지오그래픽 짐벌캠에서 **설정**() > **연결 설정** > **헤드 트래커** > **헤드 트래커 사용 스위치**를 눌러 기능을 켜 후, **헤드 트래커 연결**을 누르세요.



4



검색 목록에서 해당하는 ID를 선택하고 **연결**을 누르세요.

헤드 트래커가 검색되지 않거나 연결에 실패한 경우, **다시 연결**을 눌러 다시 검색하세요.



- 헤드 트래커는 신호 강도 순으로 최대 3개까지 표시됩니다.
- 최근에 연결한 헤드 트래커가 검색될 경우 자동으로 연결됩니다.
- 타 기기와 연결된 헤드 트래커는 연결할 수 없습니다.

5



연결이 완료되면 원점 보정 모드로 진입합니다. 헤드 트래커를 착용한 다음, 화면의 안내에 따라 카메라의 높이를 맞추고 **확인**을 누르세요.



- 헤드 트래커 사용과 관련된 자세한 내용은 별매품과 함께 제공된 사용 설명서를 참조하세요.
- 제품과 헤드 트래커가 연결되면 화면 상단에 헤드 트래커 아이콘이 흰색으로 표시되며, 짐벌 퀵 설정에서 헤드 트래커의 배터리 잔여량을 확인할 수 있습니다.

1.10 제품 사용 시 주의 사항

제품을 안전하게 사용하려면 다음 주의 사항을 반드시 읽고 지시에 따라 제품을 올바르게 사용하세요.

제품 사용 시 주의 사항



- 제품이 충격을 받으면 오작동하거나 고장 날 수 있습니다.
- 짐벌 모터와 센서 등을 보호하기 위해 모래와 액체에 닿지 않게 하세요.
- 제품 사용 중 고온에 대한 보호를 위해 과열 보호 모드로 진입하여 촬영이 중단될 수 있습니다.
- 메모리 슬롯과 USB 단자에 이물질이 들어가지 않도록 커버를 닫고 제품을 사용하세요.
- 배터리 커버 안에 이물질이 들어가지 않도록 주의하여 사용하세요.



- 제품의 적정 사용 온도 범위는 10~35°C입니다.
- 고온 또는 저온 등 사용 환경 및 설정값에 따라 배터리 사용 시간이 달라질 수 있습니다.

제품 보관 시 주의 사항



- 이 제품은 방수가 되지 않습니다. 액체를 사용하지 않고, 부드러운 천을 사용해 청소하세요.
- 카메라 렌즈에 이물질이 묻으면 금이 가거나 파손될 수 있습니다. 부드러운 천을 사용해 청소하세요.
- 마이크 구멍의 이물질을 제거할 때 뽕족한 물체나 압축 공기를 사용하지 마세요.
- 제품을 보관할 때는 동봉된 소프트 파우치에 넣어 보관하세요. 보관 시 짐벌 모터에 충격이 가지 않도록 주의하세요.

2. 제품 사용하기

2.1 제품 화면 살펴보기

2.1.1 기본 메뉴 트리

제품의 기본 메뉴 트리는 다음과 같습니다.



2.1.2 터치 LCD 기능 사용하기

터치 LCD를 각 방향으로 밀면 해당 기능을 사용할 수 있습니다.



- 위로 밀기: 프리셋 모드로 이동합니다.
- 아래로 밀기: 설정 메뉴로 이동합니다.
- 왼쪽으로 밀기: 짐벌 쿼 설정으로 이동합니다.
- 오른쪽으로 밀기: 앨범으로 이동합니다.



각 메뉴 이동 후 기본 동작의 반대 방향으로 화면을 밀면 프리뷰 화면으로 돌아옵니다.

2.1.3 기본 화면

프리뷰 화면

제품의 전원을 켜면 터치 LCD에 카메라 프리뷰, 촬영 모드, 배터리 잔량 및 microSD 카드 정보가 표시됩니다.



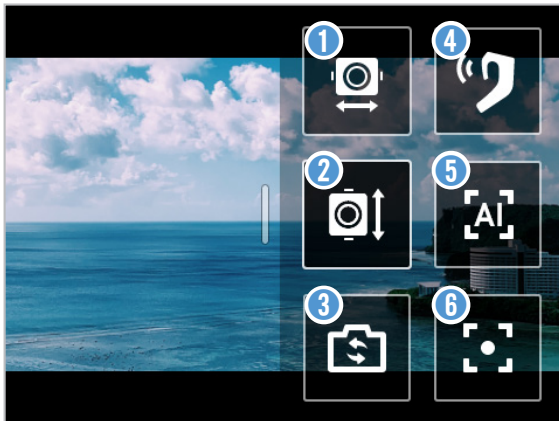
번호	설명
①	SD 카드 정보 및 상태를 표시합니다.(촬영 가능 예상 시간/SD 카드 없음/메모리 용량 부족/오류)
②	배터리 상태를 표시합니다.
③	프리뷰 상태에서 탭하여 화면의 아이콘을 숨기거나 표시합니다.
④	<ul style="list-style-type: none"> • 현재 설정된 모드를 표시합니다. • 터치하여 동영상과 사진 모드를 변경합니다.
⑤	<ul style="list-style-type: none"> • 현재 설정된 모드의 촬영 설정값을 표시합니다. • 화면을 밀거나 터치하여 설정 변경 화면으로 이동합니다.
⑥	<p>사진 모드일 때</p> <ul style="list-style-type: none"> • 터치하여 타이머를 설정합니다. <p>동영상 모드일 때</p> <ul style="list-style-type: none"> • 다이내믹 모션 촬영 모드를 사용합니다.

설정 메뉴 화면



번호	설명
①	앱 연결
②	그리드(프리뷰 화면에 격자 표시) 켜기/끄기
③	설정
④	LCD 밝기
⑤	알림음 켜기/끄기
⑥	라이브 스트리밍 켜기/끄기

짐벌 퀵 설정 화면

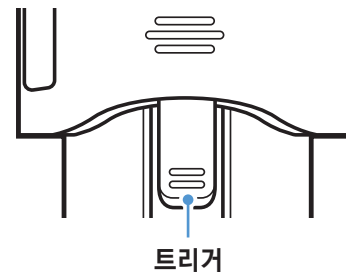
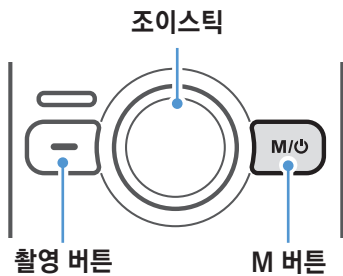


번호	설명
①	짐벌 모드 설정
②	짐벌 방향 설정
③	전면/셀피 모드 전환
④	헤드 트래커 설정
⑤	트래킹 설정
⑥	카메라 중앙 복귀


2.2 버튼 사용하기

아래 표를 참고하여 제품의 버튼, 트리거 및 조이스틱을 사용하세요.

 제품을 켜려면 **M/⏻** 버튼을 길게 누르세요.




버튼


구분	프리뷰 화면		녹화 중	
	짧게 누름	길게 누름	짧게 누름	길게 누름
	촬영 시작	-	촬영 종료	-
M/⏻	사진/동영상 모드 전환	전원 꺼짐	-	촬영 종료 후 전원 꺼짐

조이스틱

좌	우	상	하
카메라 왼쪽으로 이동	카메라 오른쪽으로 이동	카메라 위로 이동	카메라 아래로 이동

트리거

동작	프리뷰 화면	녹화 중
홀드	사용자 설정 트리거 짐벌 제어 모드 동작(짐벌 설정에서 5가지 제어 모드 중 설정)	
2회 누름	카메라 중앙 복귀	
3회 누름	전면/셀피 카메라 전환	
트리거 + M/⏻ 버튼	상세 촬영 모드 변경	-
트리거 +  버튼	동영상 촬영 중 화면 캡처	
트리거 + 조이스틱 UP	줌 인	
트리거 + 조이스틱 Down	줌 아웃	

-  기본 짐벌 모드 및 트리거 홀드 시 짐벌 모드는 설정을 통해 변경할 수 있습니다.
- 일부 버튼 동작은 추후 변경될 수 있습니다.

2.3 LED 상태 표시등 및 버저음 상태 살펴보기

LED 상태 표시등

구분	설명
전원 켜짐	 1회 점멸
전원 꺼짐/충전 완료	LED 꺼짐
충전 중	 점등
충전 중 녹화	 밝기 다르게 점멸
동영상 촬영/종료	 점멸
사진/연사 촬영	 1회 점멸
파노라마 촬영/종료	 1회 점멸
타이머 촬영	 매 초 점멸
캘리브레이션 진행	 빠르게 점멸

버저음

구분	설명
동영상 촬영 시작	단음 1회
동영상 촬영 종료	단음 3회
사진/파노라마 촬영	서터음 1회
연사 촬영	연속 서터음
캘리브레이션 완료	완료음 1회

3. 내셔널지오그래픽 짐벌캠 특징 알아보기

3.1 AI 트래킹 모드 사용하기

AI 트래킹 모드는 인물의 얼굴 형태를 중심으로 추가 영역을 인식하여, 움직임이 빠르고 변화가 크더라도 끊김 없는 스마트한 인식 확장 트래킹을 제공합니다.



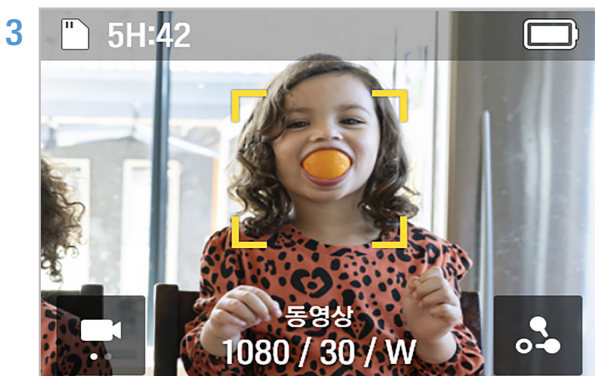
AI 버튼을 누를 때마다 AI 트래킹 > 얼굴(페이스) 트래킹 > Face ID > 트래킹 꺼짐 순서로 전환됩니다.

AI 트래킹 모드

1 프리뷰 화면을 왼쪽으로 밀어 짐벌 킥 설정을 실행한 다음, 트래킹 모드를 AI 트래킹 모드로 변경하세요.



AI 트래킹 모드에서 얼굴 인식 모드가 작동합니다. 제품이 얼굴을 인식하면 얼굴 주변에 흰 사각형 테두리가 생성됩니다.



흰 사각형 테두리 안을 터치하면 노란색으로 바뀌며 트래킹이 실행됩니다. 트래킹이 시작되면 다른 사람의 얼굴은 인식하지 않습니다.



트래킹을 종료하려면 노란색 사각형 테두리를 터치하세요.

액티브 트래킹 모드

AI 트래킹 모드에서 움직이는 물체나 특정 대상을 트래킹하려면 액티브 트래킹을 사용하세요.



AI 트래킹 모드에서 촬영을 원하는 특정 대상을 두 번 터치하면 노란색 사각형 테두리가 생성되며 액티브 트래킹이 실행됩니다.



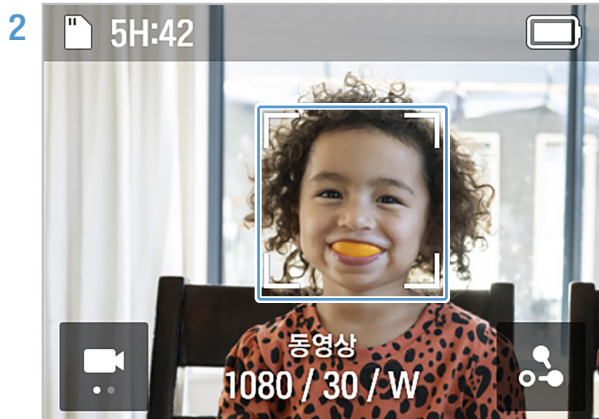
트래킹을 종료하려면 노란색 사각형 테두리를 터치하세요.

3.2 얼굴(페이스) 트래킹 모드

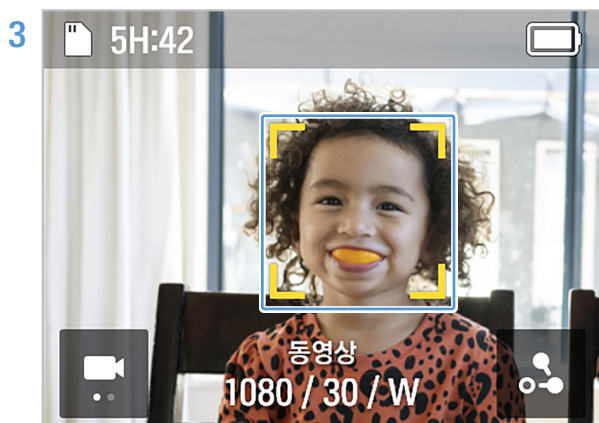
얼굴(페이스) 트래킹 모드는 사람의 얼굴 형태를 중심으로 인식하여 트래킹합니다.

얼굴(페이스) 트래킹 모드

1 프리뷰 화면을 왼쪽으로 밀어 짐벌 킷 설정을 실행한 다음, 트래킹 모드를 얼굴(페이스) 트래킹 모드로 변경하세요.



페이스 트래킹 모드에서 얼굴 인식 모드가 작동합니다.
제품이 얼굴을 인식하면 얼굴 주변에 흰 사각형 테두리가 생성됩니다.



흰 사각형 테두리 안을 터치하면 노란색으로 바뀌며 트래킹이 실행됩니다.



트래킹을 종료하려면 노란색 사각형 테두리를 터치하세요.

3.3 Face ID 사용하기

Face ID를 사용하여 특정 인물들의 얼굴을 한번 등록하면 별도의 터치 동작 없이 얼굴을 자동으로 인식하여 카메라 앵글을 중심으로 트래킹할 수 있습니다.

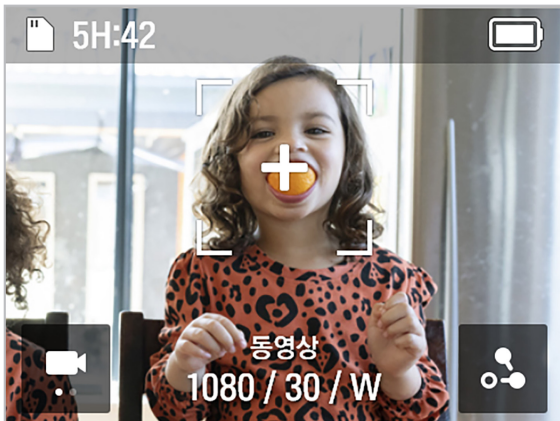
Face ID 등록

1



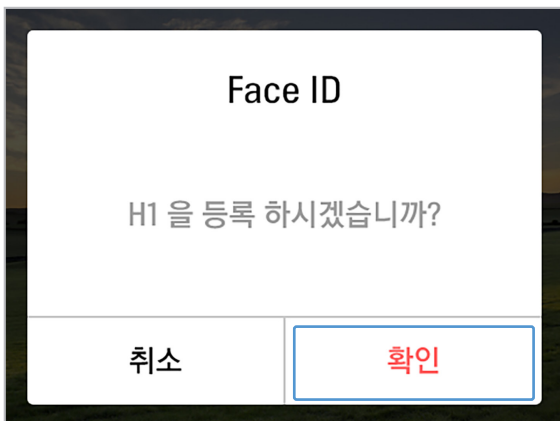
프리뷰 화면에서 왼쪽으로 밀어 짐벌 킥 설정을 실행한 다음, 트래킹 버튼을 터치하여 Face ID 기능을 활성화하세요.

2



Face ID에 등록하려는 인물을 촬영하세요. 제품이 얼굴을 인식하면 얼굴 주변에 흰색 사각형 테두리가 생성되고 박스 안에 + 버튼이 활성화됩니다.

3




+ 버튼 > 확인을 터치하여 Face ID 등록을 완료하세요.



- 등록 우선순위가 가장 높은 사람을 트래킹합니다.
- Face ID는 최대 5명까지 등록할 수 있습니다.

Face ID 조회/삭제




1 설정(⚙️) > 시스템 설정 > 촬영 설정 > Face ID를 터치하여 등록 순위별로 등록된 인물을 확인하세요.

2 삭제를 원하는 Face ID를 터치한 다음, 오른쪽 상단의 을 누르면 해당 Face ID를 삭제할 수 있습니다.

3.4 다이내믹 모션 촬영 모드 사용하기

다이내믹 모션 기능을 사용하면 최대 4개의 촬영 포인트를 지정하여, 촬영할 경로 및 시간을 미리 설정해두고 촬영할 수 있습니다.

다이내믹 모션 촬영

- 1 동영상 프리뷰 화면에서 오른쪽 하단의 모션 촬영() 버튼을 터치하여 모션 설정으로 이동하세요.
- 2 촬영할 시간을 설정하세요. 동영상 설정 값(스피드, 인터벌)에 따라 영상 길이가 자동으로 계산되어 표시됩니다.
- 3 촬영 시간 설정 후 뒤로 가기() 버튼을 터치하여 모션 설정 화면으로 돌아간 다음, 오른쪽 상단의 확인() 버튼을 터치하여 경로 설정 화면으로 이동하세요.





조이스틱을 사용하여 원하는 촬영 지점으로 이동하고, + 버튼을 눌러 최대 4개의 촬영 지점(A~D)을 지정하세요.

- 5 제품의  버튼을 누르세요. 촬영을 시작하며 선택된 지점까지 촬영합니다.

- 경로는 최대 4개 지점(A~D)까지 설정할 수 있습니다.
- 설정 화면에서 **종료** 버튼을 터치하면 종료 선택 화면으로 이동하며, 종료 시 모든 위치 정보를 삭제한 후 모션 설정 화면으로 이동합니다.
- 녹화 중 프리뷰 화면에 경로로 설정된 위치가 모두 표시되며, 이동 완료한 경로, 이동 중인 경로, 이동할 경로를 이미지로 표시하여 경로를 인지할 수 있도록 도와줍니다.

반복 모드로 촬영하기

2개의 촬영 지점을 지정하고 설정한 시간 간격으로 반복 촬영할 수 있습니다.

조이스틱을 사용하여 원하는 촬영 지점으로 이동하고, + 버튼을 눌러 2개의 촬영 지점을 지정하세요. 반복 모드() 버튼을 누른 후 제품의  버튼을 누르면 반복 촬영을 시작합니다.

- 2개의 촬영 지점보다 많은 경로를 설정한 경우, 반복 모드를 사용할 수 없습니다.

3.5 펌웨어 업데이트하기

제품의 최신 기능과 최적의 성능으로 사용하려면 최신 버전의 펌웨어로 업데이트하여 사용하세요.

- 1 www.inavi.com/CustCenter에 접속하세요.
- 2 다운받은 펌웨어 파일을 제품의 메모리 카드에 저장하세요.
- 3 펌웨어가 저장된 메모리 카드를 카메라에 삽입하면 제품이 펌웨어 업데이트를 시작합니다.



- 제품 업데이트에 대한 자세한 내용은 www.inavi.com/CustCenter를 참조하세요.
- 펌웨어는 시스템 펌웨어와 짐벌 펌웨어 두 가지로, 펌웨어를 SD 카드에 저장하여 제품을 동시에 업데이트하면 시스템 펌웨어 > 짐벌 펌웨어 순서로 업데이트합니다.

4. 내셔널지오그래픽 짐벌캠 앱 사용하기

제품과 내셔널지오그래픽 짐벌캠 앱을 연결하여 제품의 다양한 기능을 편리하게 사용할 수 있습니다.

4.1 내셔널지오그래픽 짐벌캠 앱 연결하기

- 1 구글 플레이 스토어 또는 애플 앱스토어에서 내셔널지오그래픽 짐벌캠 앱을 검색하거나, 아래의 QR 코드를 스캔하여 다운로드 및 설치하세요.



- 2 설치된 내셔널지오그래픽 짐벌캠 앱을 실행하세요.
- 3 스마트폰에서 블루투스와 Wi-Fi 기능을 켜세요.
- 4 제품의 프리뷰 화면에서 아래로 밀어 설정 메뉴를 실행한 다음, **설정** (⚙️) > **연결 설정** > **내셔널 지오그래픽 앱** > **연결 기기 사용**의 스위치를 눌러 기능을 켜세요.
- 5 내셔널지오그래픽 짐벌캠 앱에서 **카메라 연결하기** 버튼을 터치하고 NC-200으로 시작하는 제품명을 찾아 연결하세요.



- Wi-Fi의 비밀번호는 12345678 입니다.
- 제품이 헤드 트래커와 연결 중일 경우, **Wi-Fi로 연결**을 눌러 연결하세요.

4.2 라이브 스트리밍하기

내셔널지오그래픽 짐벌캠 앱에서 라이브 스트리밍 기능을 사용하여 흔들림 없는 고화질의 방송을 스트리밍할 수 있습니다.

라이브 스트리밍



프리뷰 화면에서 아래로 밀어 설정 메뉴를 실행한 다음, 앱 연결 버튼을 터치하고 화면의 안내에 따라 앱과 제품을 연결하세요.

- 2 앱 프리뷰 화면 또는 앱 초기 화면 설정 메뉴의 **라이브 스트리밍** 메뉴에서 원하는 방송 플랫폼을 선택한 다음, 스트리밍 설정으로 이동하세요.
- 3 각 방송 플랫폼에 등록되어 있거나 신규로 등록한 계정에 로그인한 다음, 송출 해상도, 네트워크 항목을 설정하고 **스트리밍 설정 완료** 버튼을 터치하세요.



모바일 핫스팟 데이터를 사용하려면 먼저 스마트폰 Wi-Fi 설정에서 핫스팟 데이터 사용 설정 후 해당 핫스팟의 AP 정보를 입력하세요.

- 4 스트리밍 설정이 완료되면 설정된 정보가 제품으로 전달되며 앱과 제품의 연결은 해제됩니다.



앱과 제품의 연결이 해제되면 프리뷰 화면에서 아래로 밀어 설정 메뉴를 실행한 다음, 라이브 스트리밍 버튼을 터치하고 촬영 버튼을 누르세요. 방송 송출을 시작합니다.

빠른 라이브 스트리밍



프리뷰 화면에서 아래로 밀어 설정 메뉴를 실행한 다음, 라이브 스트리밍 버튼을 터치하고 촬영 버튼을 누르면 방송 송출을 시작합니다.



저장된 라이브 스트리밍 정보가 있을 경우에만 사용할 수 있습니다. 스트리밍 정보를 저장하려면 **내셔널지오그래픽 짐벌캠 앱**을 통해 라이브 스트리밍에 연결하세요.

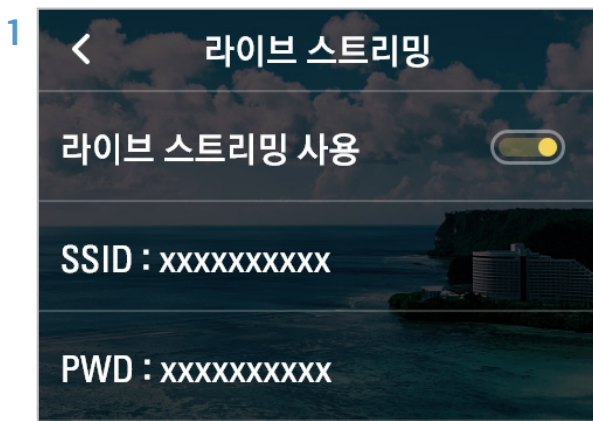


정상적으로 라이브 스트리밍이 진행되면 방송 플랫폼에 맞는 아이콘이 상태 표시줄에 표시됩니다.



내셔널지오그래픽 짐벌캠 앱에서 설정된 AP와 연결됩니다. 해당 AP가 없는 장소에서는 연결되지 않습니다.

라이브 스트리밍 정보 조회



프리뷰 화면에서 아래로 밀어 설정 메뉴를 실행한 다음, **설정** (gear icon) > **연결 설정** > **라이브 스트리밍**을 터치하세요.

2 제품에 저장된 AP SSID와 패스워드를 확인하세요.



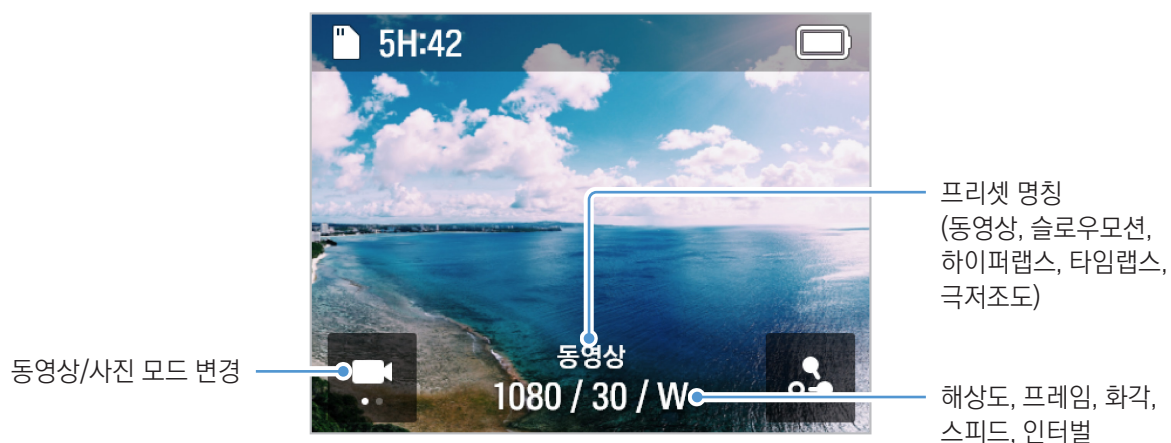
방송 플랫폼을 변경하려면 **내셔널지오그래픽 짐벌캠 앱**에서 새로운 방송 플랫폼으로 연결하세요.

5. 촬영 모드 사용하기

각 촬영 모드의 화면을 확인하고 설정을 변경할 수 있습니다.

5.1 동영상 모드 사용하기

동영상 모드 화면



모드	설명
동영상	최대 4K @60fps 해상도로 고화질의 일반 동영상을 촬영합니다.
슬로우모션	피사체의 빠른 동작에 적합한 촬영 모드로, 4배 더 느리게 촬영합니다.
하이퍼랩스	동영상 프레임이 설정된 간격으로 이동하며 촬영할 수 있습니다. 긴 시간의 활동을 역동적인 짧은 동영상으로 촬영합니다.
타임랩스	동영상 프레임이 설정된 간격으로 긴 시간의 활동을 짧은 동영상으로 촬영합니다.
극저조도	4K @15fps 해상도로 극저조도 상황에서도 최적 밝기의 동영상을 촬영합니다.

동영상 모드 변경

프리셋 설정 화면에서 화면을 좌우로 밀거나 화살표를 터치하여 동영상 모드를 변경하세요. 5가지 동영상 모드(동영상/슬로우모션/하이퍼랩스/타임랩스/극저조도)로 전환할 수 있습니다.



동영상 촬영 설정

편집 버튼을 터치하여 촬영 환경을 원하는 설정으로 변경하세요.

파일의 저장 포맷 형식, 촬영 시 화각, 색 온도, 화면의 밝기 등을 설정할 수 있습니다.

동영상 설정 값

설정	상세 설정 값
해상도/프레임	1080P @24, 30, 60, 120fps 2.7K @24, 30, 60fps 4K @24, 30, 60fps
파일 형식	MP4/MOV
화각	광각/표준/망원 (4K 망원 미지원, 4K @60fps 표준 미지원, 2.7K @60fps 표준/망원 미지원)
노출	자동/수동
화이트 밸런스	자동/태양/흐림/백열등/형광등/수동

슬로우모션 설정 값

설정	상세 설정 값
해상도/스피드	해상도: 1080P 스피드: X4
파일 형식	MP4/MOV
화각	광각/표준/망원
노출	자동/수동
화이트 밸런스	자동/태양/흐림/백열등/형광등/수동

하이퍼랩스 설정 값

설정	상세 설정 값
해상도/스피드	해상도: 1080P, 2.7K, 4K 스피드: X2, X5, X10, X15, X30
파일 형식	MP4/MOV
화각	광각/표준/망원(4K 표준/망원 미지원)
노출	자동/수동
화이트 밸런스	자동/태양/흐림/백열등/형광등/수동

타임랩스 설정 값

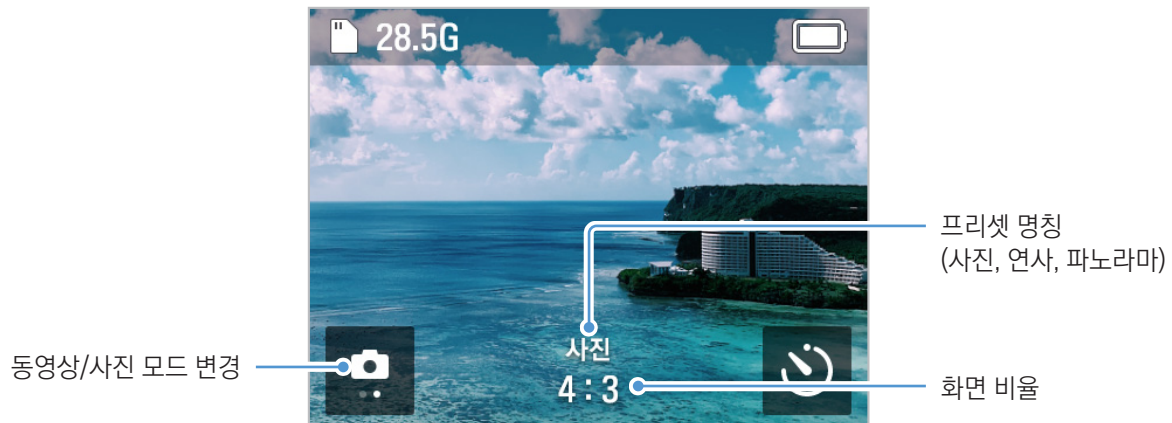
설정	상세 설정 값
해상도/스피드	해상도: 1080P, 4K 인터벌: 0.5, 1, 2, 3, 5, 10, 15, 30, 60
파일 형식	동영상/사진+동영상
화각	광각/표준/망원(4K 표준/망원 미지원)
노출	자동/수동
화이트 밸런스	자동/태양/흐림/백열등/형광등/수동

극저조도 설정 값

설정	상세 설정 값
해상도/프레임	4K @15fps
파일 형식	MP4/MOV
화각	광각/표준
노출	자동
화이트 밸런스	자동/태양/흐림/백열등/형광등/수동

5.2 사진 모드 사용하기

사진 모드 화면



모드	설명
사진	12-Megapixel의 단일 사진을 촬영합니다.
연사	설정된 타이머를 기준으로 20장의 연속 사진을 촬영합니다.
파노라마	설정된 화면 비율로 여러 장 촬영하여 단일 사진으로 편집될 수 있도록 저장합니다.



- 앨범에 진입하면 파노라마로 촬영된 사진들이 하나의 미리보기 사진으로 제공됩니다. 원본 사진은 PC 연결 후 별도 폴더에서 확인하세요.
- 파노라마 촬영 시 컷의 구분이 모호한 피사체는 자동 합성이 불가할 수 있습니다. 피사체와 렌즈의 거리가 가까워 초점이 맞지 않거나 피사체의 디테일이 흐린 경우, 파노라마 촬영을 피해주세요.

사진 모드 변경

프리셋 설정 화면에서 화면을 좌우로 밀거나 화살표를 터치하여 사진 모드를 변경하세요. 3가지 사진 모드(사진/연사/파노라마)로 전환할 수 있습니다.



사진 촬영 설정

편집 버튼을 터치하여 촬영 환경을 원하는 설정으로 변경하세요.

사진 설정 값

설정	상세 설정 값
화면 비율	16:9, 4:3, 1:1
화각	광각/표준
노출	자동/수동
화이트 밸런스	자동/태양/흐림/백열등/형광등/수동

연사 설정 값

설정	상세 설정 값
화면 비율	16:9, 4:3, 1:1
연사 속도	20장/1초, 3초, 5초
화각	광각/표준
노출	자동/수동
화이트 밸런스	자동/태양/흐림/백열등/형광등/수동

파노라마 설정 값

설정	상세 설정 값
화면 비율	180°, 360°, 3x3
노출	자동/수동
화이트 밸런스	자동/태양/흐림/백열등/형광등/수동

5.3 프리셋 설정하기

사진 또는 동영상 모드에서 자주 사용하는 설정 값으로 프리셋을 추가할 수 있습니다.



사진 또는 동영상 프리셋 화면에서 + 버튼을 터치하세요.



프리셋 설정을 원하는 모드를 선택한 다음, 상세 설정 값을 설정하고 확인 버튼을 터치하면 사용자 임의 프리셋이 생성됩니다.

5.4 컴퓨터에 제품 연결하기

USB 케이블로 제품과 컴퓨터를 연결하여 제품의 다양한 기능을 편리하게 사용할 수 있습니다.

USB 모드

연결 모드 선택 팝업창에서 **USB 모드**를 터치하여 컴퓨터에서 SD카드의 미디어 파일을 확인하세요.

웹캠 모드

연결 모드 선택 팝업창에서 **웹캠 모드**를 터치하여 제품을 웹캠으로 사용하세요. 웹캠 모드 연결 후 USB 연결을 해제하면 제품이 재부팅됩니다.



- 웹캠 모드는 1080P @30fps 해상도를 지원합니다.
- 웹캠 모드는 화상 화면을 지원하며, 사운드는 지원하지 않습니다.
- 동영상 촬영 중 제품과 컴퓨터가 연결될 경우, 촬영이 계속 진행되며 촬영 종료 후 연결 모드 선택 팝업창이 나타납니다.

충전 모드

연결 모드 선택 팝업창에서 **취소(충전)**를 터치하여 제품을 충전하세요.

6. 앨범 확인하기

프리뷰 화면의 왼쪽 영역을 오른쪽으로 밀어 앨범을 실행하면 촬영한 사진과 동영상을 확인할 수 있습니다.

6.1 앨범 화면 살펴보기

각 파일의 썸네일을 터치하면 파일을 확인할 수 있습니다.



6.2 앨범에서 파일 삭제하기

파일 선택 버튼으로 파일을 개별/선택 삭제 또는 전체 삭제할 수 있습니다.

- 1 파일 선택 버튼을 터치한 다음, 삭제할 파일을 터치하여 선택하세요.
- 2 화면 오른쪽 상단의 삭제 버튼을 터치하세요.
- 3 파일 삭제 팝업창에서 **삭제**를 터치하여 선택한 파일을 삭제하세요.

7. 제품 설정하기

설정 메뉴를 사용하면 제품을 취향에 맞게 설정하여 사용할 수 있습니다.

7.1 짐벌 설정하기

프리뷰 화면에서 아래로 밀어 설정 메뉴를 실행한 다음, **설정(⚙️) > 짐벌 설정**을 터치하여 짐벌 사용 환경을 설정하세요.

설정 메뉴	설명
짐벌 스피드	짐벌 속도를 설정합니다.
짐벌 민감도	짐벌 민감도를 설정합니다.
웰컴 모드	웰컴 모드를 켜거나 끕니다.
캘리브레이션	짐벌 캘리브레이션을 실행합니다.
짐벌 모드	기본 짐벌 모드와 트리거 홀드 시의 짐벌 모드를 설정합니다. <ul style="list-style-type: none">• 팬 모드: ROLL 및 TILT 방향은 고정되며, 사용자의 손의 좌우 움직임에 따라 움직입니다.• 팔로우 모드: ROLL 방향이 고정되며, 사용자의 손의 상하좌우 움직임에 따라 움직입니다.• FPV 모드: PAN, ROLL, TILT 방향이 사용자의 손에 따라 움직입니다.• 락 모드: PAN, ROLL, TILT 방향이 고정됩니다.• None 모드: 트리거 홀드 시 짐벌 모드가 변경되지 않습니다.(기본 짐벌 모드 유지)
초기화	짐벌 설정을 초기화합니다.

7.2 연결 설정하기

프리뷰 화면에서 아래로 밀어 설정 메뉴를 실행한 다음, **설정(⚙️) > 연결 설정**을 터치하여 연결 환경을 설정하세요.

설정 메뉴	설명
내셔널 지오그래픽 앱	연결 기기 사용/내셔널 지오그래픽 앱 연결/연결 정보를 제공합니다.
헤드 트래커	헤드 트래커 사용/헤드 트래커 연결/헤드 트래커 연결 시 화면 꺼짐/헤드 트래커 원점 보정을 설정합니다.
라이브 스트리밍	라이브 스트리밍 정보를 확인합니다.
Wi-Fi 대역	2.4GHz/5GHz 중 원하는 연결 속도를 선택합니다. 휴대폰과 지역에서 지원하는 경우에만 5GHz를 설정하세요.

7.3 시스템 설정하기

7.3.1 촬영 설정하기

프리뷰 화면에서 아래로 밀어 설정 메뉴를 실행한 다음, **설정**() > **시스템 설정** > **촬영 설정**을 터치하여 촬영 환경을 설정하세요.

설정 메뉴	설명
퀵샷	퀵 샷 기능을 켜거나 끕니다.
상하 반전	프리뷰 화면을 상하 반전합니다.
마이크 설정	내장 마이크 음질을 설정합니다.
외장 마이크 볼륨	외장 마이크 볼륨을 조절합니다.
출력 방식	출력 방식을 선택합니다.
Face ID	등록된 Face ID를 관리합니다.

7.3.2 기타 설정하기

프리뷰 화면에서 아래로 밀어 설정 메뉴를 실행한 다음, **설정**() > **시스템 설정** > **기타 설정**을 터치하여 사용 환경을 설정하세요.

설정 메뉴	설명
전원 자동끄기	정해진 시간을 초과하면 제품의 전원이 자동으로 꺼지도록 설정합니다.
LCD 자동끄기	정해진 시간을 초과하면 제품의 LCD가 자동으로 꺼지도록 설정합니다.
날짜 및 시간	날짜와 시간을 설정합니다.
표시등	표시등을 켜거나 끕니다.

7.3.3 시스템 정보

프리뷰 화면에서 아래로 밀어 설정 메뉴를 실행한 다음, **설정**() > **시스템 설정** > **시스템 정보**를 터치하세요.

설정 메뉴	설명
언어	English/한국어/中文/繁體中文/Español/Français/Deutsch/日本語 중 원하는 언어를 설정하세요.
SD카드 포맷	SD카드를 포맷합니다.
펌웨어 정보	펌웨어 정보를 확인합니다.
규정	제품의 인증 현황을 확인합니다.
시스템 초기화	제품의 모든 설정을 초기화합니다.

8. 제품 사양

다음 표를 참고하여 제품의 사양을 확인하세요.

항목		사양
일반	사이즈	53 x 161.4 x 49.8 mm
	무게	234 g(배터리 포함)
	Wi-Fi/블루투스	내장
	사용시간	약 2시간 20분(FHD @24fps/LCD 밝기 100% 및 항상 켜짐 기준)
	버튼	촬영/전원(M)/조이스틱/트리거
	마운트	1/4 마운트, M4 마운트
	입력 전원	5 V  / 2 A
	USB 단자	USB Type-C
배터리	유형	교체형 리튬이온 팩
	용량	2,000 mAh
	전압	3.7 V
	충전시간	약 180분
LCD	화면 크기	2인치
짐벌	PAN	소프트웨어 제어 각도 -45°~245°
	TILT	소프트웨어 제어 각도 -42°~122°
	ROLL	소프트웨어 제어 각도 ±45°
	짐벌 모드	Pan, Follow, FPV, Lock, None
APP	APP	내셔널지오그래픽 짐벌캠 전용 APP

항목		사양
카메라	센서	1/2.3" CMOS / 12.3MP
	렌즈	FOV: 133.9°(대각 기준) / F2.6
	기록 이미지 크기	4,000 x 3,000
	사진 촬영 모드	일반촬영, 연사, 파노라마
	동영상 촬영 모드	동영상, 하이퍼랩스, 타임랩스, 슬로우모션, 다이내믹 모션 촬영, 극저조도, 웹캠모드
	트래킹 모드	Face ID 오토 트래킹, AI 트래킹, 얼굴(페이스) 트래킹, 액티브 트래킹
	동영상 해상도	<div>[PAL]</div> <div>4K @50,25,24fps</div> <div>2.7K @50,25,24fps</div> <div>1920 x 1080p @100,50,25,24fps</div> <div>[NTSC]</div> <div>4K @60, 30, 24fps</div> <div>2.7K @60, 30, 24fps</div> <div>1920 x 1080p @120, 60, 30, 24fps</div>
	사진 비율	16:9 / 4:3 / 1:1
	사진 파일 형식	JPEG
	동영상 파일 형식	MOV, MP4
	메모리 카드	microSD 카드(최대 512 GB), microSDXC, UHC-I U3 등급, Class10 등급
	오디오 출력	48 KHz AAC

FCC Compliance Statement

This device complies with part 15 of the FCC rules. Operation is subject to the following two conditions: (1) This device may not cause harmful interference, and (2) this device must accept any interference received, including interference that may cause undesired operation.

This equipment has been tested and found to comply with the limits for a Class B digital device, pursuant to part 15 of the FCC Rules. These limits are designed to provide reasonable protection against harmful interference in a residential installation. This equipment generates, uses and can radiate radio frequency energy and, if not installed and used in accordance with the instructions, may cause harmful interference to radio communications. However, there is no guarantee that interference will not occur in a particular installation. If this equipment does cause harmful interference to radio or television reception, which can be determined by turning the equipment off and on, the user is encouraged to correct the interference by one of the following measures:

- Reorient or relocate the receiving antenna.
- Increase the separation between the equipment and receiver.
- Connect the equipment into an outlet on a circuit different from which the receiver is connected.
- Consult the dealer or an experienced radio/TV technician for help.

FCC ID: 2ADTG-NC200

FCC Caution

Any changes or modifications not expressly approved by the party responsible for compliance could void the user's authority to operate this equipment. This transmitter must not be co-located or operating in conjunction with any other antenna or transmitter.

FCC Radiation Exposure Statement

This equipment complies with FCC radiation exposure limits set forth for an uncontrolled environment. This equipment should be installed and operated with minimum distance 5 mm between the radiator and your body.

IEEE 802.11b or 802.11g operation of this product in the USA is firmware-limited to channels 1 through 11.

Industry Canada Statement

This device complies with Industry Canada license-exempt RSS standard(s). Operation is subject to the following two conditions: (1) this device may not cause interference, and (2) this device must accept any interference, including interference that may cause undesired operation of the device.

Ce dispositif est conforme à la norme CNR-247 d'Industrie Canada applicable aux appareils radio exempts de licence. Son fonctionnement est sujet aux deux conditions suivantes: (1) le dispositif ne doit pas produire de brouillage préjudiciable, et (2) ce dispositif doit accepter tout brouillage reçu, y compris un brouillage susceptible de provoquer un fonctionnement indésirable.

This Class (B) digital apparatus complies with Canadian ICES-003.

Cet appareil numérique de la classe (B) est conforme à la norme NMB-003 du Canada.

IC: 12594A-NC200

Industry Canada Radiation Exposure Statement

This equipment complies with IC radiation exposure limits set forth for an uncontrolled environment. This equipment should be installed and operated with minimum distance 5 mm between the radiator & your body.

Déclaration d'exposition aux radiations

Cet équipement est conforme aux limites d'exposition aux rayonnements IC établies pour un environnement non contrôlé. Cet équipement doit être installé et utilisé avec un minimum de 5mm de distance entre la source de rayonnement et votre corps.

<http://www.inavi.com>