

아이나비

# LS500

## 사용 설명서

제품을 올바르게 사용하고 유지하려면 사용 설명서에 수록된 내용을 읽고 숙지하세요.



7" 7인치 디스플레이

Extreme 3D


# 사용하기 전에

## 사용 설명서에 대하여

제품의 성능 개선을 위해 사용 설명서의 내용 및 제품의 상세 사양은 사전 통보 없이 변경될 수 있습니다.

이 사용 설명서는 현재를 기준으로 제작되었으며, 기술적 오류 및 편집상 오류 또는 누락된 내용이 있을 수 있습니다.

## 제품이 제공하는 운행 정보

주행 중에는 교통 법규를 준수하고 실제 도로 및 교통상황에 따라 안전하게 대처하세요.  **아이나비 L5500**이 제공하는 주행 정보는 참고를 위한 것입니다. 교통 법규를 따르지 않거나 실제 교통 상황에 적절하게 대처하지 않아 발생하는 사고에 대해 톱웨어(주)는 어떠한 책임도 지지 않습니다.

지도와 실제 도로 상황이 일치하지 않는 경우, 반드시 실제 도로 상황에 따라 안전하게 운행하세요. 아이나비에서 제공하는 전자 지도는 최근의 도로 상황을 기준으로 제작되었으나, 공사나 폭우, 재해 등의 원인으로 도로 상황이 변경되는 경우 실제 도로와 일치하지 않을 수 있습니다.

## 저작권 관련 사항

이 사용 설명서의 모든 내용과 소프트웨어 및 지도에 대한 모든 권리는 톱웨어(주)에 있으며 저작권법에 따라 보호됩니다. 사용 설명서, 소프트웨어 또는 지도를 톱웨어(주)의 사전 서면 동의 없이 무단 복제하거나, 수정 및 제작, 배포하는 경우, 저작권법에 의거하여 형사 처벌의 대상이 됩니다(5년 이하의 징역 및 5000만원 이하의 벌금).

## 등록상표

 **아이나비 L5500**은 톱웨어(주)의 상표입니다.

Android™은 Google Inc.의 등록상표입니다.

이 사용 설명서에 사용된 기타 제품 및 서비스는 해당 소유권자의 등록 상표입니다.

## 정품 이외의 부품 사용

아이나비 정품 이외의 부품을 제품과 함께 사용하던 중 고장 또는 사고가 발생하는 경우, 톱웨어(주)는 이에 대한 책임을 지지 않습니다.

## 인증되지 않은 응용 프로그램(앱)의 사용

이 제품은 Android 4.4(KitKat) OS 환경을 제공합니다. 출처를 알 수 없거나 인증되지 않은 응용 프로그램을 설치하여 사용하는 경우, 제품 동작 및 통신 기능에 문제가 발생할 수 있습니다. 톱웨어(주)는 인증되지 않은 응용 프로그램의 사용으로 인해 발생하는 데이터 손실 및 개인정보 유출에 대해 책임지지 않습니다.

## 제품과 함께 제공되는 메모리 카드

업그레이드로 인해 지도 데이터 등의 용량이 지속적으로 증가하면 기본 제공된 메모리의 용량이 부족해질 수 있습니다. 메모리 용량 제한으로 더 이상 소프트웨어를 업그레이드할 수 없게 되는 경우, 업그레이드 데이터 크기에 맞는 메모리 카드를 구매하여 사용하세요.

메모리 카드의 오작동이나 호환성 문제로 인한 데이터 손실을 방지하려면 톱웨어(주)에서 판매하는 정품 메모리 카드를 구매하여 사용하세요. 정품 이외의 메모리 카드를 구매하여 사용하는 경우, 톱웨어(주)는 메모리 카드의 호환성 및 정상 동작을 보증하지 않습니다.

# 목차

안전을 위한 주의 사항	4	3.5 제품 화면 살펴보기	21
1. 기본 정보 알아보기	6	3.5.1 홈 화면	21
1.1 구성품 확인하기	6	3.5.2 애플리케이션 화면	22
1.1.1 기본 구성품	6	3.5.3 알림창	23
1.1.2 옵션 부품(별매품)	6	3.5.4 최근 실행 앱 화면	24
1.2 각 부분의 이름과 역할	7	4. 앱 활용하기	25
1.2.1 앞면	7	4.1 아이나비 3D 내비게이션 사용하기	25
1.2.2 뒷면	7	4.2 음악 감상하기	27
1.3 메모리 카드 분리하고 삽입하기	8	4.3 동영상 보기	29
1.4 제품 등록하기	9	4.4 사진 보기	30
2. 제품 설치하기	11	4.5 인터넷 사용하기	31
2.1 설치 개요	11	4.6 지상파 DMB 시청하기	32
2.2 옵션 부품 설치하기	12	4.7 설치 관리자 사용하기	33
2.3 거치대 설치하기	12	5. 시스템 환경 설정하기	34
2.3.1 외장 GPS 안테나(옵션) 연결하기	13	5.1 시작 설정	34
2.3.2 착탈식 DMB 안테나 / 외장 DMB 안테나 (옵션) 연결하기	14	5.2 무선 및 네트워크	34
2.3.3 오디오 출력 케이블(옵션) 연결하기	14	5.3 기기	34
2.3.4 후방 카메라(옵션) 연결하기	15	5.4 개인설정	36
2.3.5 Wi-Fi(TLink) 동글(옵션) 연결하기	15	5.4.1 보안	36
2.3.6 시가잭 전원 케이블 연결하기	16	5.4.2 키보드	36
2.3.7 HUD(옵션) 연결하기	16	5.4.3 백업 및 초기화	37
3. 기본 기능 살펴보기	17	5.5 시스템	37
3.1 제품 전원 켜기	17	5.5.1 장치 정보	37
3.2 제품 전원 끄기	18	5.5.2 단말기 업그레이드	38
3.3 제품 다시 시작(리셋)하기	18	5.6 지원	38
3.4 터치스크린 조작하기	19	6. 최신 업그레이드 다운로드하기	39
3.4.1 누르기	19	6.1 아이나비 매니저로 업그레이드 다운로드하기	39
3.4.2 길게 누르기	19	6.2 펌웨어 업그레이드하기	41
3.4.3 드래그하기	20	7. 문제 해결하기	42
3.4.4 두 번 누르기	20	8. 제품 사양	43
3.4.5 스와이프하기	20		

# 안전을 위한 주의 사항

제품을 안전하게 사용하려면 다음 주의 사항을 반드시 읽고 지시에 따라 제품을 올바르게 사용하세요.

## 사용 설명서에 표기된 기호



"경고" 기호 - 주의하여 대처하지 않으면 사용자가 사망하거나 중상을 입을 수 있는 잠재적인 위험 상황을 표시합니다.



"주의" 기호 - 주의하여 대처하지 않으면 사용자가 다치거나 재산상의 손해를 입을 수 있는 잠재적인 위험 상황을 표시합니다.



"참고" 기호 - 제품의 사용과 관련된 유용한 정보를 표시합니다.

## 올바른 사용을 위한 안전 정보

### 운행 및 제품 조작 관련



- 차량 운행 중에는 제품을 조작하거나 동영상 미디어(DMB 방송 포함)를 시청하지 마세요. 전방 주시 태만이나 부주의로 인해 사고가 발생하면 운전자 또는 탑승자가 사망하거나 다칠 수 있습니다.
- 운전자의 시야를 방해하지 않는 위치에 제품을 설치하세요. 전방의 장애물을 확인하지 못해 사고가 발생하면 운전자 또는 탑승자가 사망하거나 다칠 수 있습니다.
- 제품의 음량을 적절하게 조절하여 사용하세요. 제품의 음량이 과도하게 높아 운전자가 차량 외부의 소리를 듣지 못하면 위험을 사전에 감지하지 못해 사고가 발생할 수 있습니다.

### 전원 관련



- 아이나비에서 제공하는 정품 전원 케이블 및 전원 공급 장치만 사용하세요. 전원 공급 장치의 사양이 올바르지 않은 경우, 제품 또는 차량이 고장 나거나 화재가 발생할 수 있습니다.
- 손상된 전원 케이블을 사용하지 마세요. 화재 및 감전의 원인이 될 수 있습니다.
- 전원 케이블을 연결할 때는 플러그를 제품의 전원 커넥터에 끝까지 밀어 넣고 플러그가 커넥터에 완전하게 연결되었는지 다시 한번 확인하세요. 전원 플러그를 완전하게 결합하지 않으면 차량 운행 중 진동에 의해 케이블이 제품에서 분리될 수 있습니다. 전원이 분리되면 주행 중 제품의 작동이 중단됩니다.
- 제품을 장기간 사용하지 않는 경우 제품에서 전원 케이블을 분리하고 금속 성분의 물체에 가까이 두지 마세요. 차량 배터리가 방전되거나 화재가 발생할 수 있습니다.



## 어린이 및 애완동물 관련



어린이나 애완동물이 제품을 만지지 않도록 주의하세요. 제품이 파손되면 어린이나 애완동물에게 치명적인 상처를 입힐 수 있습니다.

## 기타 제품 관련 정보

### 제품 관리 및 조작 관련



- 제품이 태양이나 강한 빛에 직접 노출되지 않도록 주의하세요. 제품의 화면 또는 내부 회로에 고장이 발생할 수 있습니다.
- 차량 내부 온도가 과도하게 낮거나 높은 경우 제품이 올바르게 작동하지 않을 수 있습니다. 차량 내부 온도가 너무 낮은 경우, 30분가량 히터를 가동한 후 제품을 사용하세요. 온도가 너무 높은 경우, 잠시 창문을 열고 주행하거나 30분가량 에어컨을 작동한 후 제품을 사용하세요.
- 과도한 습기를 피하고 제품 내부에 물이나 이물질이 유입되지 않도록 주의하세요. 제품이 올바르게 작동하지 않거나 제품 내부의 전자 부품이 파손될 수 있습니다.
- 임의로 제품을 분해하거나 충격을 가하지 마세요. 제품 고장이 의심되는 경우, 서비스 센터에 연락하여 제품의 수리를 의뢰하세요. 임의로 제품을 분해한 경우, 해당 제품은 제품 보증 대상에서 제외됩니다.
- 연결된 배선에 무리한 힘을 가하지 마세요. 배선 연결부가 느슨해지거나 단선될 수 있습니다.
- 버튼 또는 화면에 무리한 힘을 가하거나 뾰족한 도구를 사용하여 누르지 마세요. 버튼 또는 화면이 파손될 수 있습니다.
- 제품을 청소할 때는 화학 물질 또는 세제를 사용하지 말고 부드러운 천을 사용하여 가볍게 닦으세요.

### GPS 신호 수신 관련



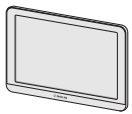
- 제품 또는 외장 안테나 위에 물건을 올려 두지 마세요. GPS 신호 수신 시 문제가 발생할 수 있습니다.
- 강한 전자파를 방출하는 장치를 제품 근처에 설치하지 마세요. 전자파 간섭으로 인해 신호 수신이 어려울 수 있습니다.
- 제품을 처음 사용하는 경우나 3일 이상 제품을 사용하지 않은 경우, GPS 신호 수신에 다소 긴 시간이 소요될 수 있습니다(5분~30분).
- 지하 주차장 또는 고층 건물이 많은 구역에 차량을 주차한 경우, 위성 전파 수신이 어려울 수 있습니다. 하늘이 보이는 안전한 장소로 차량을 이동한 다음, 제품이 GPS 신호를 수신할 때까지 잠시 기다렸다 주행하세요.
- GPS 수신기의 정상 작동 온도는 0~45°C입니다. 차량 온도가 GPS 수신기의 작동 범위를 벗어나는 경우 GPS 수신이 원활하지 않을 수 있습니다.
- 제품 사용 중 GPS 백업 배터리의 수명이 다하면 매번 전원을 켰을 때 GPS 신호 수신까지 긴 시간이 소요될 수 있습니다. 이 경우, 서비스 센터에 연락하여 백업 배터리 교체를 요청하세요.

# 1. 기본 정보 알아보기

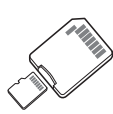
## 1.1 구성품 확인하기

제품의 상자를 열고 아래의 구성품이 모두 포함되어 있는지 확인하세요.

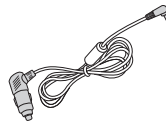
### 1.1.1 기본 구성품



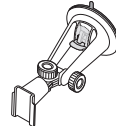
본체



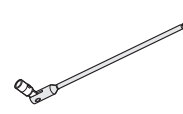
microSD 메모리 카드/  
SD 카드 어댑터



시가잭 전원 케이블  
(12 V)



거치대



착탈식 DMB 안테나



간단 설명서



- 메모리 카드는 본체에 삽입된 상태로 제공됩니다.
- 기본 구성품은 제품의 성능이나 품질 향상을 위해 예고 없이 변경될 수 있습니다.

### 1.1.2 옵션 부품(별매품)



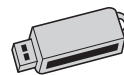
외장 GPS 안테나



외장 DMB 안테나



Wi-Fi(TLink) 동글



SD 카드 리더



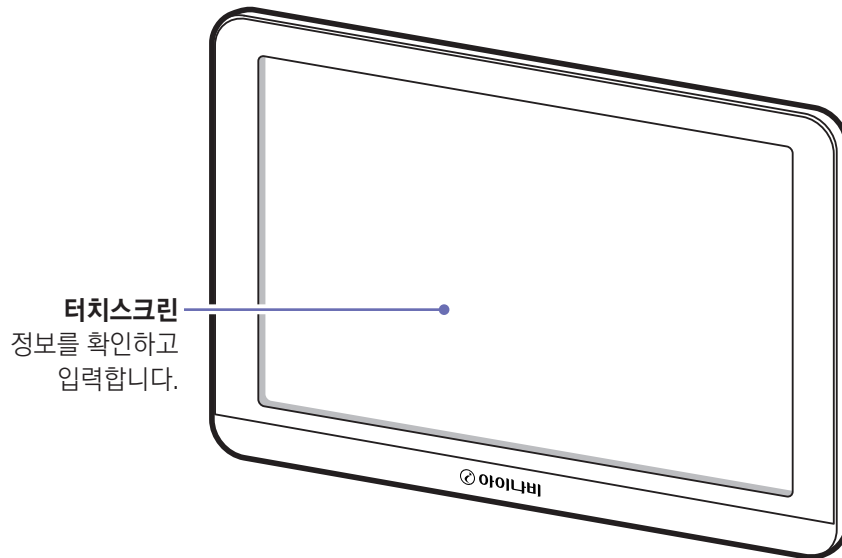
HUD(IH100)



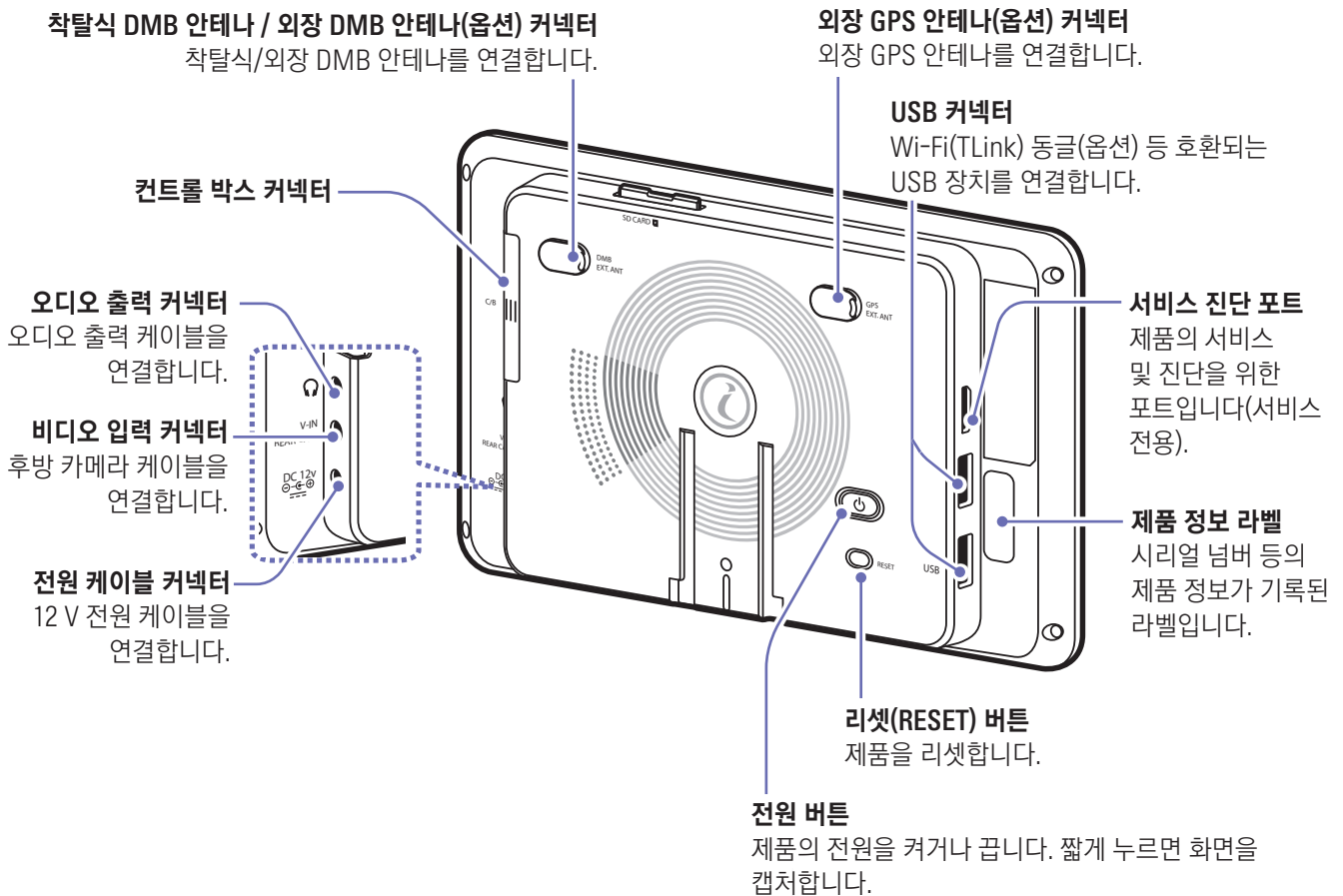
- 기본 구성품 및 옵션 부품은 아이나비 쇼핑몰(<http://mall.inavi.com>)에서 별도로 구매할 수 있습니다.
- 제품을 거치하여 사용하려면 거치대, 착탈식 DMB 안테나 및 시가잭 전원 케이블을 설치해야 합니다.
- HUD(IH100)와 제품을 연동하려면 Wi-Fi/블루투스 콤보 동글(옵션)을 구매하여 제품에 연결하세요.

## 1.2 각 부분의 이름과 역할

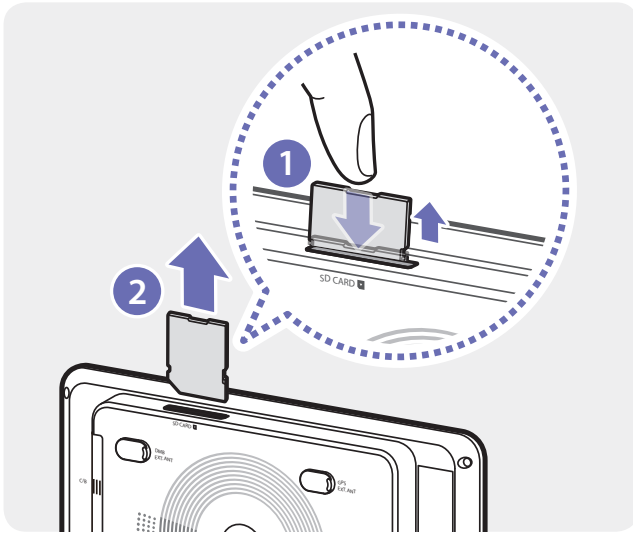
### 1.2.1 앞면



### 1.2.2 뒷면

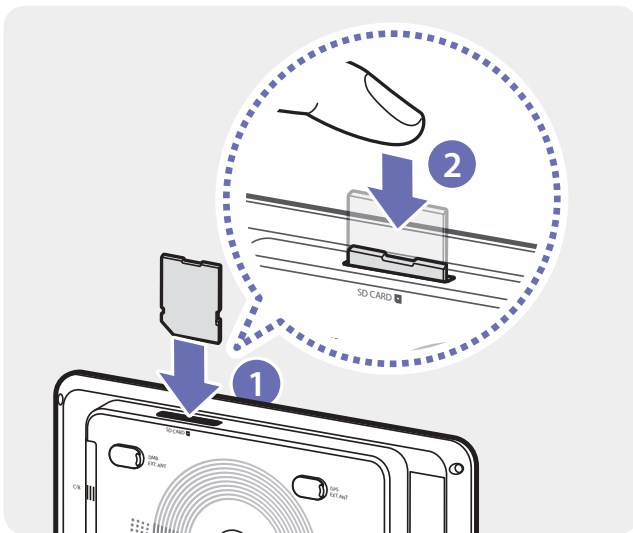


## 1.3 메모리 카드 분리하고 삽입하기



메모리 카드를 메모리 카드 슬롯에서 분리하려면 삽입된 메모리 카드의 끝부분을 손톱을 사용하여 살짝 누르세요 (①). 메모리 카드의 끝부분이 슬롯 밖으로 나옵니다.

슬롯 밖으로 나온 부분을 잡고 메모리 카드를 슬롯에서 분리하세요(②).



메모리 카드를 메모리 카드 슬롯에 삽입할 때는 메모리 카드의 금속 접점이 터치스크린 방향을 향해야 합니다.

메모리 카드의 방향에 주의하여 제품 뒷면의 메모리 카드 슬롯에 메모리 카드를 삽입하고(①) '딸깍' 소리가 날 때까지 누르세요(②).



- 제품의 전원을 끈 상태에서 메모리 카드를 분리하세요. 제품 작동 중에 메모리 카드를 분리하면 저장된 데이터가 손상되거나 제품 고장이 발생할 수 있습니다.
- 메모리 카드를 삽입할 때 메모리 카드의 삽입 방향에 주의하세요. 메모리 카드 삽입 방향이 올바르지 않으면 카드 슬롯, 메모리 카드 또는 제품이 파손될 수 있습니다.
- 반드시 아이나비 정품 메모리 카드(SD 카드)를 사용하세요. 정품 이외의 메모리 카드를 구매하여 사용하는 경우, 톱크웨어(주)는 메모리 카드의 호환성 및 정상 동작을 보증하지 않습니다.



메모리 카드는 본체에 삽입된 상태로 제공됩니다.

## 1.4 제품 등록하기

제품 보증 서비스를 위해 제품을 등록하려면 아이나비 홈페이지(www.inavi.com)에 로그인하세요.

- 1 기존 사용자의 경우, 화면의 우측 상단에 있는 **로그인**을 클릭하여 로그인한 다음, 3번 절차로 이동하세요.  
아이나비 제품을 처음 사용하는 경우, 회원가입을 클릭하세요.



- 2 약관에 동의한 다음, 원하는 아이디 및 비밀번호를 입력하고 사용자 계정을 만드세요.  
회원가입을 완료하면 자동으로 로그인됩니다.
- 3 아이나비 홈페이지에 로그인한 상태에서 **제품등록**을 클릭하세요.



- 4 제품 시리얼 번호를 입력(①)하고 구매처를 선택(②)한 다음, **등록하기**를 클릭(③)하세요.

제품 인증번호  
or  
시리얼번호 입력

구매처

구매처 선택

※ 분실 하실 경우 재발급이 되지 않으며, 업그레이드 및 메모리보상판매 등의  
아이나비 회원 서비스를 받으실 수 없습니다. 제품 구입 후 바로 제품인증증을 꼭 받으세요.

※ 트노삼성 내비게이션의 경우 제품 인증번호를 입력하여 등록하신 후  
차종과 차대번호를 등록해 주셔야(차대번호는 자동차 등록증을 참고하세요)

등록하기

제품을 등록한 후에는 마이페이지(①) > MY 아이나비(②) > 나의 제품정보(③)를 클릭하여 등록된 제품의 정보를 확인할 수 있습니다.

① 마이페이지

② MY 아이나비

③ 나의 제품정보

아이나비 블랙박스 [ 아이나비 BLACK QXD900VWPLUS ]

제품인증번호 : QXPAGJ56XU47QH DU  
제품등록일 : 2015-12-17

버전	PC방매	행행어
최신 업그레이드 일자	2015-10-20 1.3.3.4	2015-04-06 1.01.05
나익 업그레이드 일자	2016-12-20 1.3.3.4	2016-12-20 1.01.05

업그레이드가 최신 상태입니다.

아이나비 [ 아이나비 NP500 ]

제품인증번호 : NPA44CJEBTCV9CKH3C  
제품등록일 : 2015-11-24

버전	내비게이션 SW	지도 데이터	행행어
최신 업그레이드 일자	2018-03-28 2D 2.0(B 65)	2018-03-28 18년 03월(18.03a 2D20)	2015-08-04 1.2.09
나익 업그레이드 일자	-	-	-

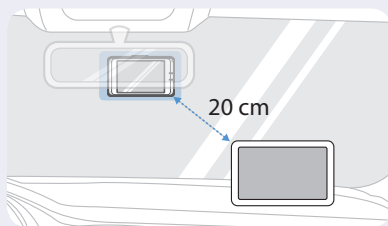
[지도데이터]를 최신 버전으로 업그레이드 하세요. UPDATE



- 제품이 아이나비 홈페이지에 등록되어 있지 않은 경우, 제품 보증 서비스를 요청할 때 구매 일자가 기입된 제품 보증서가 필요합니다.
- 제품 시리얼 번호를 분실하지 않도록 주의하세요. 제품 시리얼 번호는 재발급되지 않습니다.

## 2. 제품 설치하기

제품을 매립하는 경우, 화면을 쉽게 확인할 수 있으며 손쉽게 조작할 수 있는 위치를 선택하세요. 대시보드 위에 제품을 거치하는 경우, 차량 운행 중 운전자의 시야를 방해하지 않고 운전자가 손쉽게 조작할 수 있는 위치에 제품을 고정하세요.

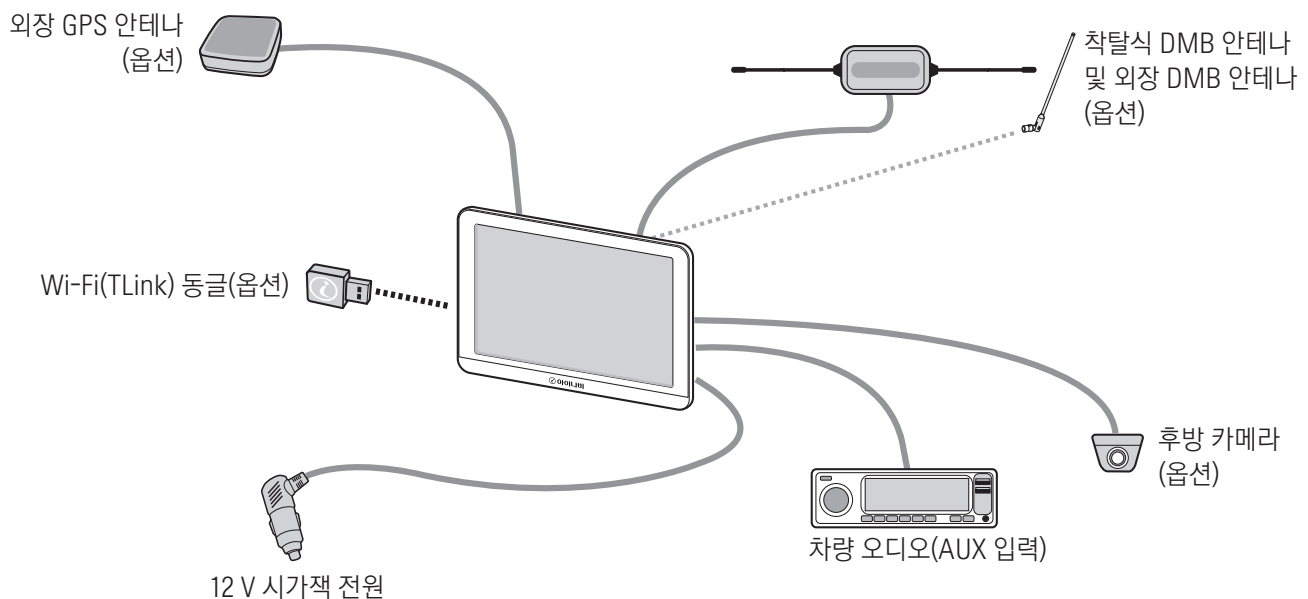


블랙박스와 함께 사용하는 경우, 제품의 설치 위치에 따라 GPS 수신율이 영향을 받을 수 있습니다.

GPS 신호 수신에 원활하지 않은 경우, 제품과 블랙박스 사이의 거리가 20 cm 이상이 되도록 제품 또는 블랙박스의 설치 위치를 조정하세요.

### 2.1 설치 개요

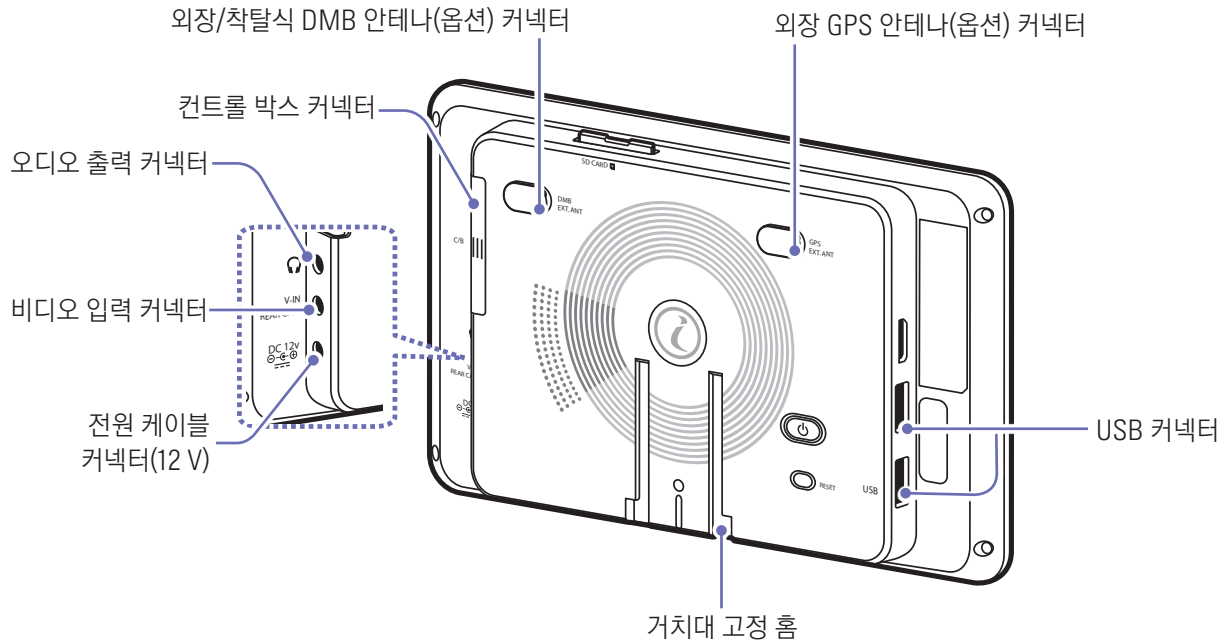
다음은 제품을 설치할 때 참고할 수 있는 설치 개요도입니다. 각 부품의 연결에 관한 자세한 내용은 "1.2 각 부분의 이름과 역할" 및 "2.2 옵션 부품 설치하기"를 참조하세요.



- 설치 개요도는 참고를 위한 용도로 제공되었습니다. 실제 설치 내용은 설치 방법이나 차종 및 차량 특성에 따라 각각 다를 수 있습니다.
- 제품을 매립하여 사용하려면 외장 DMB 안테나 및 GPS 안테나를 설치해야 합니다. 외장 안테나를 설치하지 않으면 신호를 수신할 수 없어 내비게이션 기능 및 DMB 시청 기능이 올바르게 작동하지 않습니다.
- 제품을 거치하여 사용하려면 거치대, 착탈식 DMB 안테나 및 시가잭 전원 케이블을 설치해야 합니다.
- TLink 교통 정보 수신 기능 및 무선 인터넷(Wi-Fi) 기능을 사용하려면 Wi-Fi 동글(옵션)을 설치하고 무선 네트워크에 연결해야 합니다.

## 2.2 옵션 부품 설치하기

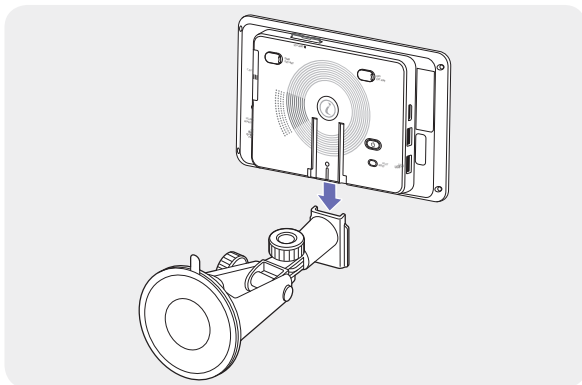
다음 내용을 참조하여 제품 뒷면에 있는 케이블 커넥터에 원하는 장치를 연결하세요.



## 2.3 거치대 설치하기

다음과 같이 제품을 대시보드 위 또는 차량 앞유리 아래 부분에 고정하세요.

1

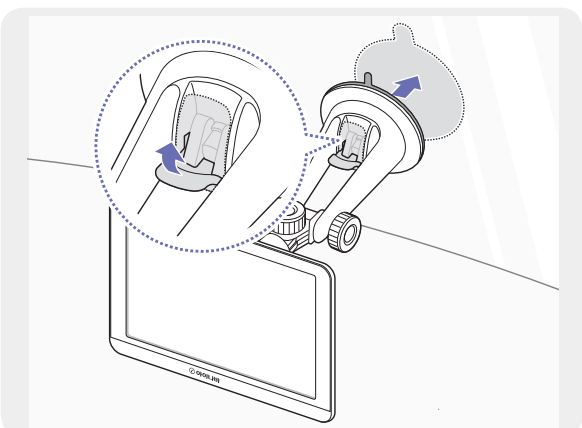


거치대 끝부분을 제품의 거치대 고정 홈에 정렬한 후, 거치대를 완전히 밀어 넣으세요.



제품을 거치하여 사용하려면 거치대, 착탈식 DMB 안테나 및 시가잭 전원 케이블을 설치해야 합니다.

2



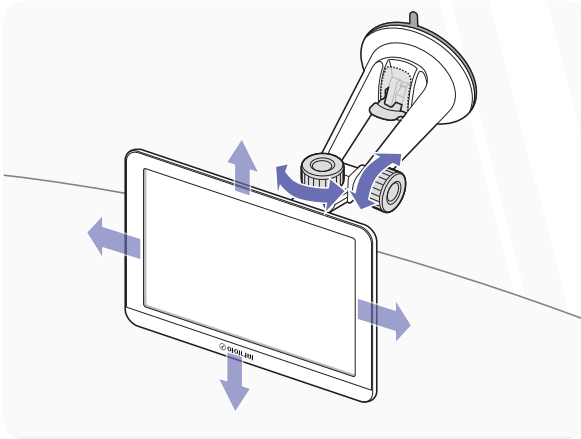
거치대의 흡착판을 설치 위치에 밀착(①)시킨 다음, 레버를 밀어 고정(②)하세요.



거치대를 고정하기 전에 고정 부위를 깨끗하게 닦으세요. 흡착부에 이물질이 남아 있으면 거치대가 단단하게 고정되지 않아 주행 중 제품이 떨어질 수 있습니다. 유리나 같이 매끄러운 표면에 거치대를 부착하세요. 표면이 고르지 못한 부분에는 흡착판이 고정되지 않습니다.



3

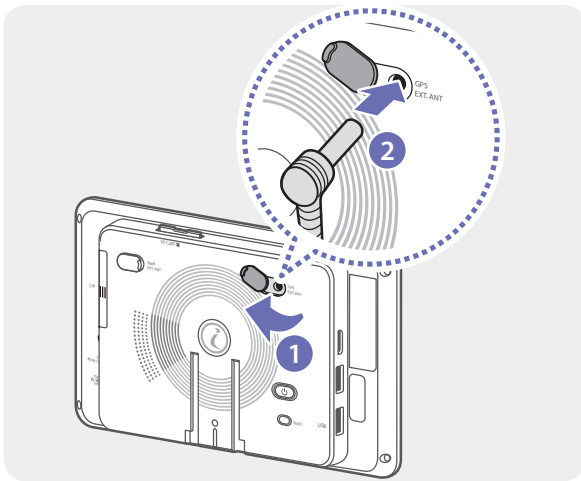


거치대의 가로축 및 세로축 고정 나사를 왼쪽으로 돌려 느슨하게 풀고 원하는 위치와 각도로 제품을 조절한 다음 고정 나사를 오른쪽으로 돌려 단단히 고정하세요.

### 2.3.1 외장 GPS 안테나(옵션) 연결하기

제품을 매립하여 설치하려는 경우 외장 GPS 안테나를 설치하세요. 제품을 차량의 대시보드에 거치하는 경우, 외장 GPS 안테나를 설치하지 않아도 GPS 신호를 수신할 수 있습니다.

1



외장 GPS 안테나 커넥터를 덮고 있는 고무 덮개를 열고 (1) GPS 안테나 케이블을 제품에 연결(2)하세요.

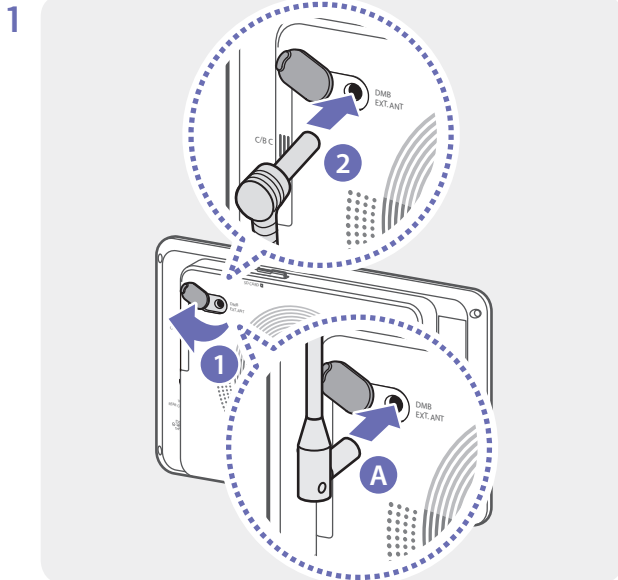


제품을 거치하여 사용하는 경우에도 차량의 앞유리에 금속 코팅 차광 필름이 시공되어 있거나 하늘이 잘 보이지 않는 위치에 제품이 거치되어 있다면 GPS 신호를 원활하게 수신하지 못할 수 있습니다. 이런 경우에는 설치 위치를 변경하거나 외장 GPS 안테나를 설치하여 사용하세요.

2 외장 GPS 안테나를 전파 수신이 좋은 위치에 고정한 다음, 여분의 케이블을 깔끔히 정리하여 운전 방해가 되지 않도록 하세요.

## 2.3.2 착탈식 DMB 안테나 / 외장 DMB 안테나 (옵션) 연결하기

제품을 매립하여 설치하려는 경우 외장 DMB 안테나(옵션)를, 거치하여 사용하려는 경우 착탈식 DMB 안테나를 각각 설치하세요.



외장 DMB 안테나 커넥터를 덮고 있는 고무 덮개를 열고 (1) 외장 DMB 안테나 케이블 (2) 또는 착탈식 DMB 안테나(A)를 제품에 연결하세요.



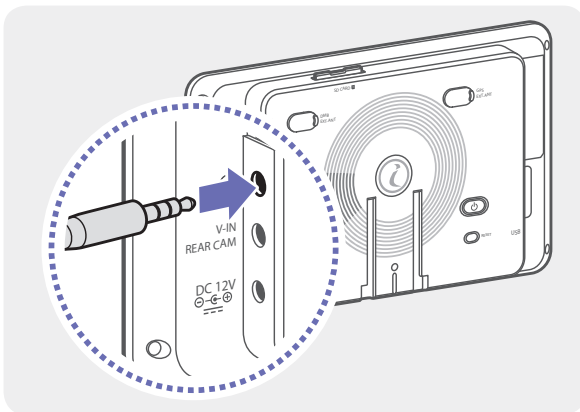
제품에 착탈식 DMB 안테나를 설치하고 거치하여 사용할 때 차량 앞유리에 금속 코팅 차광 필름이 시공되어 있거나 하늘이 잘 보이지 않는 위치에 제품을 거치하는 경우 DMB 신호를 원활하게 수신하지 못할 수 있습니다. 이런 경우에는 설치 위치를 변경하거나 외장 DMB 안테나를 설치하여 사용하세요.

2 외장 DMB 안테나를 전파 수신이 좋은 위치에 고정한 다음, 여분의 케이블을 깔끔히 정리하여 운전 방해가 되지 않도록 하세요.

## 2.3.3 오디오 출력 케이블(옵션) 연결하기

제품을 매립하면 스피커가 차량 내부를 향하므로 제품의 음성 및 소리가 잘 들리지 않습니다. 제품을 매립하여 설치하려는 경우, 오디오 출력 케이블을 연결하면 차량의 오디오 시스템으로 소리와 음성을 출력할 수 있습니다.

제품을 차량의 대시보드에 거치하는 경우, 별도의 오디오 케이블 연결 없이도 충분한 음량의 소리가 출력됩니다.

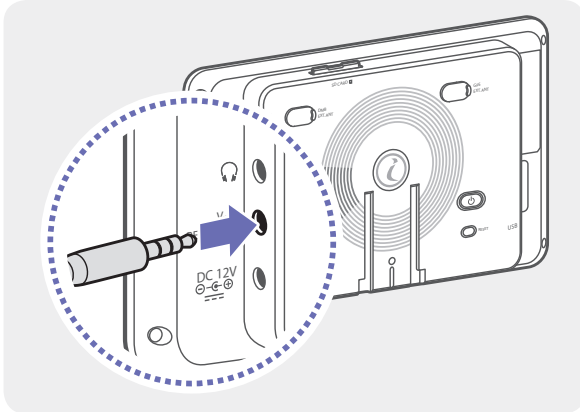


그림과 같이 오디오 출력 커넥터에 오디오 케이블을 연결하세요.

오디오 케이블 연결 및 외부 출력 사용에 대한 자세한 내용은 차량의 오디오 시스템 또는 외장 스피커와 함께 제공되는 사용 설명서를 참고하세요.

### 2.3.4 후방 카메라(옵션) 연결하기

제품의 영상 입력 커넥터(V-IN)에 후방 카메라(옵션)를 연결하면 차량을 후진할 때 후방 영상을 확인할 수 있습니다.

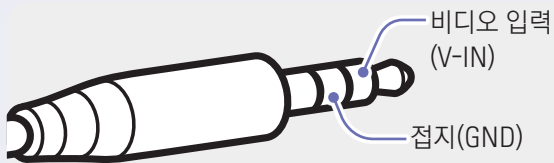


그림과 같이 영상 입력(V-IN) 커넥터에 후방 카메라 영상 케이블을 연결하세요.

후방 카메라 설치에 대한 자세한 내용은 후방 카메라와 함께 제공되는 사용 설명서를 참고하세요.



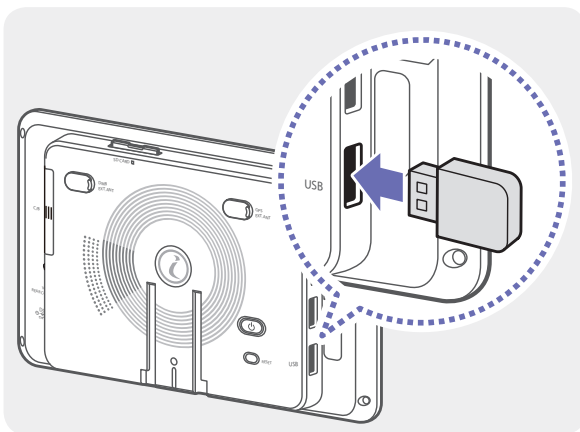
후방카메라를 설치하려면 가까운 아이나비 공식 대리점이나 장착점 또는 아이나비 지정 판매점에 설치를 의뢰하세요. 후방 카메라 배선이 올바르게 설치되지 않는 경우, 제품 파손이 발생합니다.



후방 카메라 연결 시 접점 배선이 왼쪽 그림과 동일하게 구성되어 있는지 반드시 확인하세요. 접점 배선이 올바르지 않은 경우 제품이 파손될 수 있습니다.

### 2.3.5 Wi-Fi(TLink) 동글(옵션) 연결하기

이 제품은 Wi-Fi 무선 통신을 이용한 교통 정보 서비스 TLink를 지원합니다. TLink 서비스를 사용하려면 Wi-Fi(TLink) 동글을 제품에 연결해야 합니다.



그림과 같이 Wi-Fi(TLink) 동글을 제품에 연결하세요.

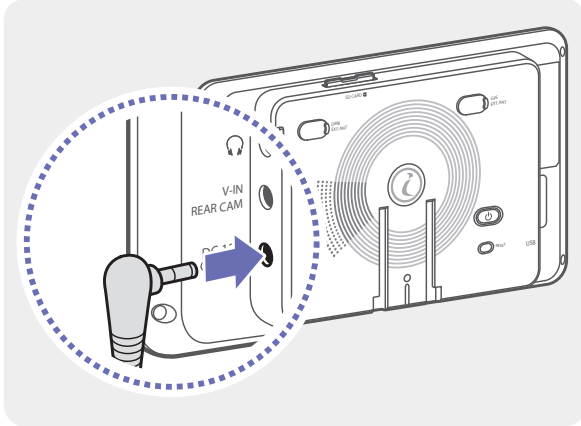


- Wi-Fi 네트워크 연결 및 TLink 서비스 이용 방법은 "5.2 무선 및 네트워크"를 참조하세요.
- 이 제품은 블루투스 동글을 이용한 네트워크 테더링을 지원하지 않습니다. 반드시 Wi-Fi(TLink) 동글을 구매하여 사용하세요.

## 2.3.6 시가잭 전원 케이블 연결하기

다음과 같이 시가잭 전원 케이블을 제품에 연결하세요.

1

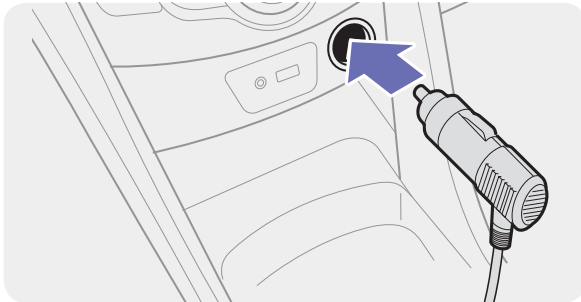


그림과 같이 전원 케이블을 제품의 전원 커넥터에 연결하세요.



아이나비에서 제공하는 정품 전원 케이블을 사용하세요. 전원 공급 장치의 사양이 올바르지 않은 경우, 제품 또는 차량이 고장 나거나 화재가 발생할 수 있습니다.

2



시가잭을 차량의 전원 소켓에 연결하세요.

3 차량의 전원을 켜거나(ACC ON) 시동을 건 다음, 제품의 전원이 정상적으로 켜지는지 확인하세요.

## 2.3.7 HUD(옵션) 연결하기

계기판 정 중앙 대시보드 위에 HUD(전방표시장치)를 설치하면 블루투스와 연동하여 내비게이션의 주요 정보를 운전자 전방 시야에서 확인할 수 있습니다.



- HUD와 내비게이션을 연동하려면 반드시 블루투스/Wi-Fi 콤보를 제품에 연결하세요.
- HUD 사용에 대한 자세한 내용은 옵션 부품과 제공된 사용 설명서를 참조하세요.

1 제품의 시가잭 전원 케이블의 전원 플러그를 제품의 전원 커넥터와 차량의 전원 소켓에 연결하세요.

2 차량의 전원을 연결하거나 시동을 건 다음, 제품의 전원이 정상적으로 켜지는지 확인하세요.

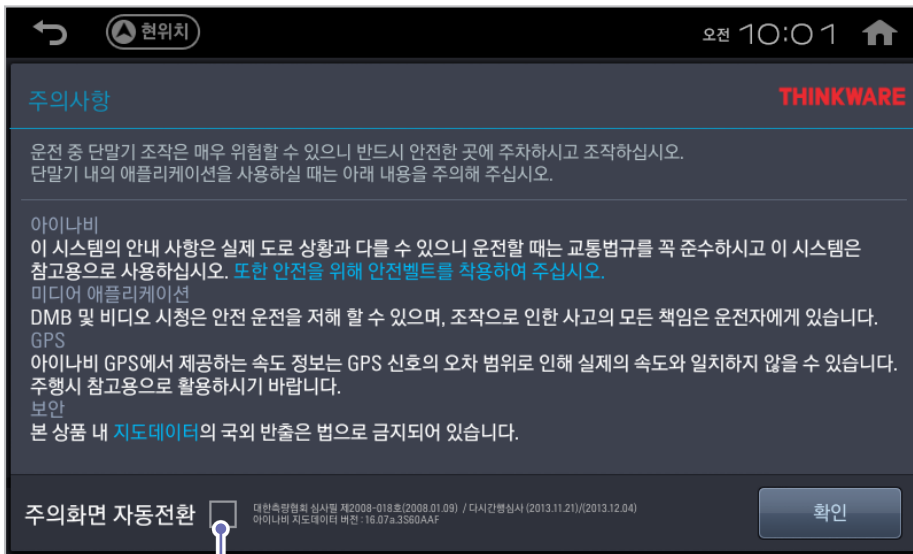


HUD의 설정을 변경하려면 "5.3 기기"를 참조하세요.

## 3. 기본 기능 살펴보기

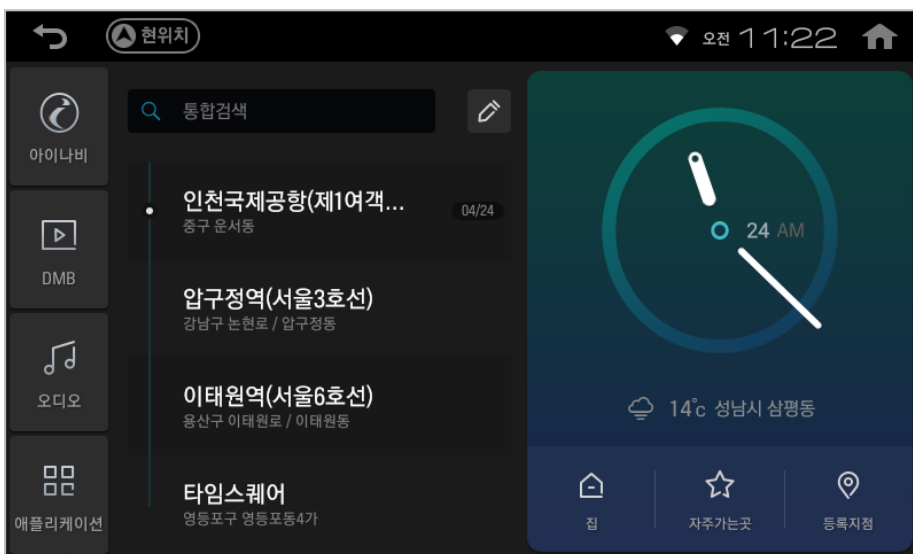
### 3.1 제품 전원 켜기

차량의 전원을 켜거나(ACC ON) 시동을 걸면 제품의 전원이 자동으로 켜지면서 주의사항 화면이 표시됩니다.



주의화면 자동전환 체크 상자를 선택하면 전원이 켜질 때 주의사항 화면이 자동으로 닫힙니다.

확인을 눌러 주의사항 화면을 닫으면 홈 화면이 표시됩니다.



## 3.2 제품 전원 끄기

차량의 전원을 끄거나(ACC OFF) 시동을 끄면 제품의 전원이 자동으로 꺼집니다. 차량 운행 중 제품의 전원을 강제로 끄려면 전원 버튼을 길게 누르세요. 전원을 다시 켜려면 다시 한번 전원 버튼을 길게 누르세요.



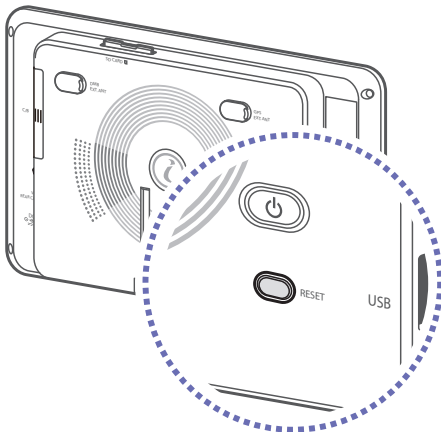
제품 종료 시 메모리 카드를 제품에서 분리하지 마세요. 치명적인 데이터 오류가 발생하거나 제품 고장이 발생할 수 있습니다.



### 전원 버튼으로 화면 캡처하기

전원 버튼을 짧게 누르면 현재 표시된 화면을 캡처할 수 있습니다. 화면을 캡처한 후에는 애플리케이션 화면에서 **갤러리 > 스크린샷 > SD카드로 이동**을 눌러 SD 카드로 복사하세요. SD 카드로 복사하지 않은 캡처 화면은 전원이 꺼질 때 자동으로 삭제됩니다.

## 3.3 제품 다시 시작(리셋)하기



제품 사용 중 오류가 발생하여 제품이 정상적으로 작동하지 않는 경우, 제품 뒷면의 리셋(RESET) 버튼을 누르세요. 제품이 다시 시작됩니다.



리셋(RESET) 버튼을 눌러 제품을 다시 시작한 경우, 메모리 카드에 저장된 데이터 및 사용자 설정은 삭제되지 않습니다.

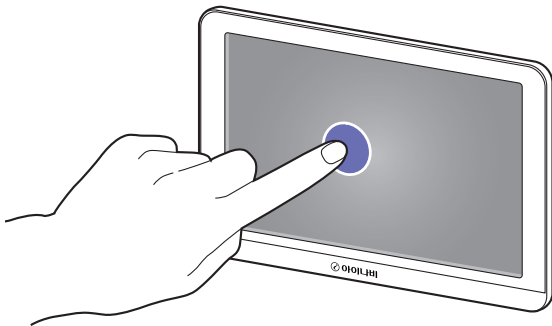
## 3.4 터치스크린 조작하기

아이나비 L5500은 안드로이드 운영 체제를 사용하여 작동합니다. 다음은 안드로이드 운영 체제를 사용할 때 사용되는 조작 방법입니다.



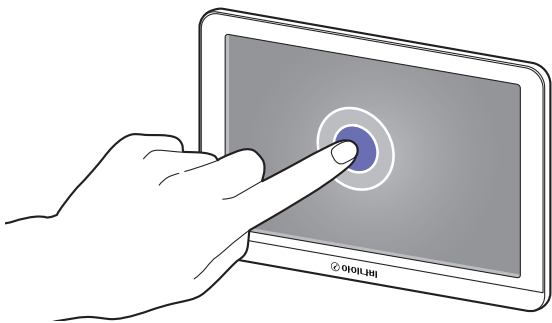
- 터치스크린을 과도한 힘으로 강하게 누르거나 끝이 뾰족한 물체로 누르지 마세요. 터치스크린이 손상되거나 파손될 수 있습니다.
- 전기가 흐르는 물질이 터치스크린에 닿지 않도록 주의하세요. 정전기 등의 전기적 자극으로 인해 제품이 정상적으로 동작하지 않거나 터치스크린이 고장 날 수 있습니다.

### 3.4.1 누르기



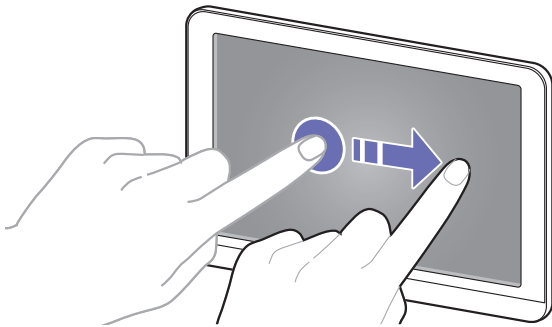
앱을 실행하거나 메뉴를 선택하려면 화면의 버튼 또는 아이콘을 누르세요. 문자를 입력하려면 키패드의 문자 키를 누르세요.

### 3.4.2 길게 누르기



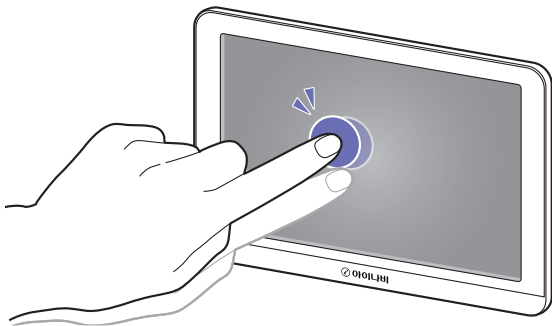
앱 아이콘이나 특정 화면을 2초 이상 길게 누르면 추가 기능이 표시됩니다.

### 3.4.3 드래그하기



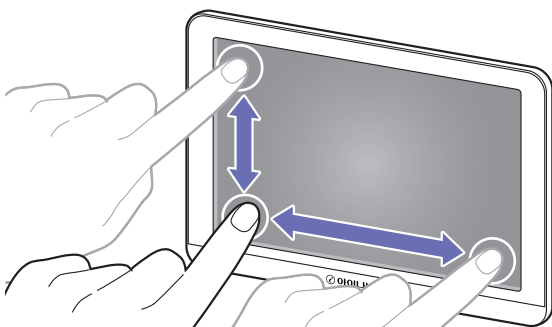
아이콘 또는 항목을 길게 누른 채 원하는 위치로 드래그하여 이동할 수 있습니다.

### 3.4.4 두 번 누르기



갤러리 앱에서 그림을 열고 화면을 빠르게 두 번 누르면 화면을 확대하거나 축소할 수 있습니다.

### 3.4.5 스와이프하기



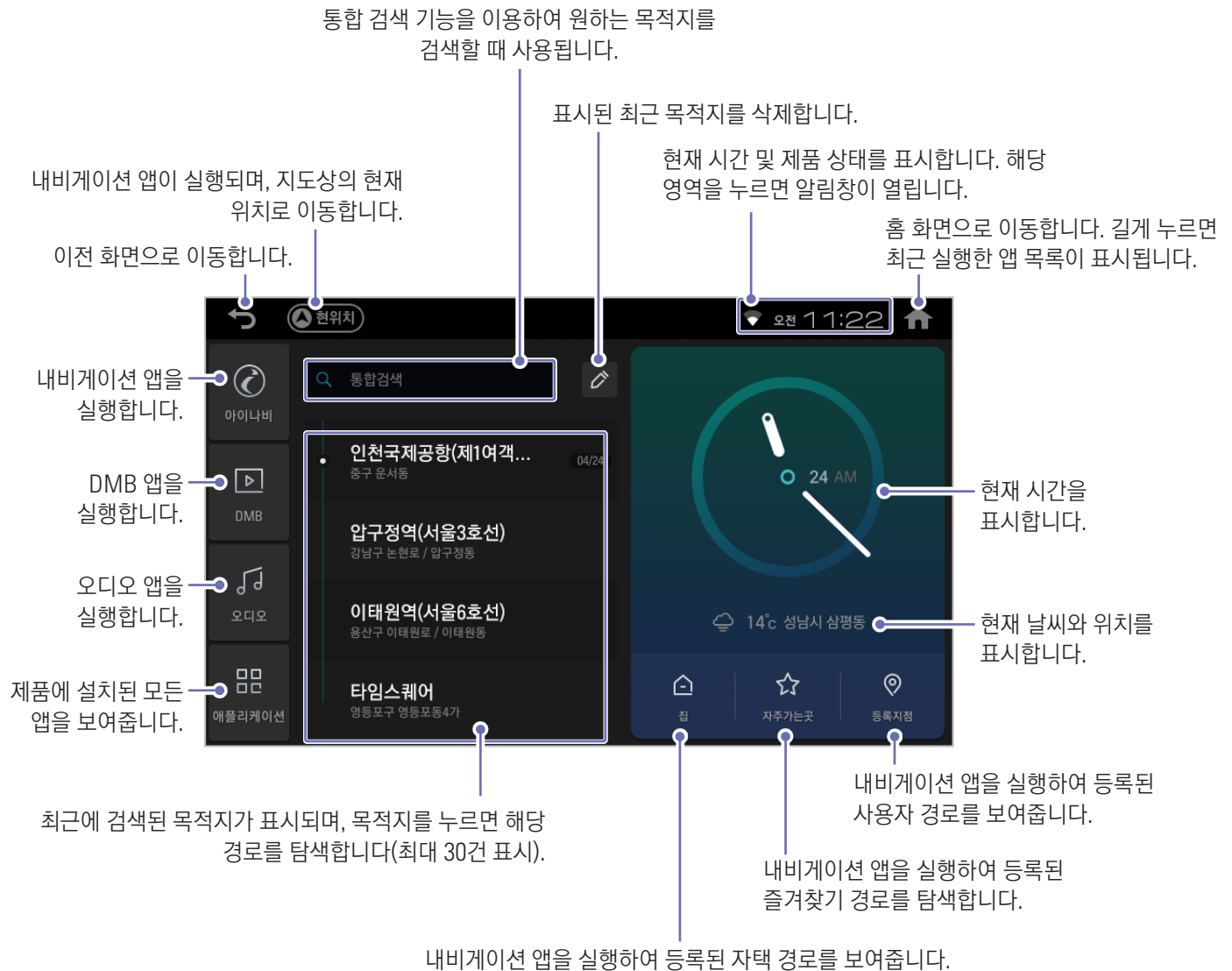
애플리케이션 화면에서 좌우로 스와이프하면 인접한 다른 페이지로 이동할 수 있습니다. 목록이나 웹 문서 등을 위아래로 스와이프하면 현재 영역의 위 또는 아래 부분으로 화면을 스크롤할 수 있습니다.



## 3.5 제품 화면 살펴보기

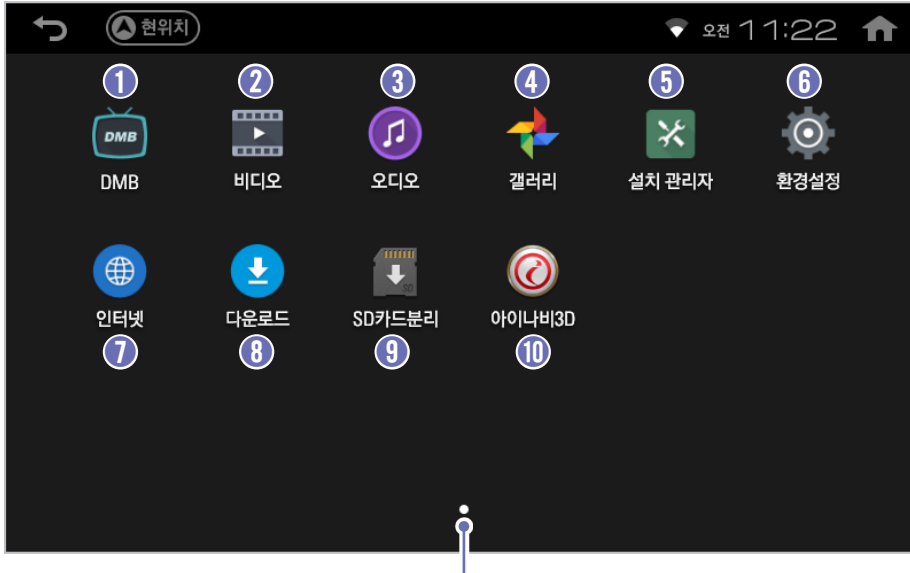
### 3.5.1 홈 화면

홈 화면에서는 제품의 유용한 기능을 즉시 실행할 수 있습니다. 차량의 전원을 켜거나 시동을 건 다음, 주의사항 화면을 닫으면 홈 화면이 표시됩니다.



### 3.5.2 애플리케이션 화면


홈 화면에서 **애플리케이션**을 누르면 애플리케이션 화면으로 이동합니다. 애플리케이션 화면에는 제품에 설치된 모든 앱이 표시됩니다. 화면의 아이콘을 눌러 원하는 앱을 실행하세요.



현재 애플리케이션 화면의 페이지 위치를 보여줍니다. 애플리케이션 화면이 두 페이지 이상인 경우 화면을 좌우로 스와이프하여 다른 페이지로 이동할 수 있습니다.

번호	앱 이름	설명
①	DMB	착탈식 안테나 또는 외장 안테나(옵션)를 설치하면 지상파 DMB 방송을 시청할 수 있습니다.
②	비디오	동영상 파일을 재생할 수 있습니다.
③	오디오	음악 파일을 재생할 수 있습니다.
④	갤러리	사진 및 동영상 파일을 볼 수 있습니다.
⑤	설치 관리자	설치된 모든 앱을 관리하거나 앱의 세부 정보를 확인할 수 있습니다.
⑥	환경설정	제품의 작동 환경을 설정할 수 있습니다.
⑦	인터넷	웹페이지를 탐색할 수 있습니다.
⑧	다운로드	다운로드한 파일 및 앱을 확인할 수 있습니다.
⑨	SD카드 분리	SD 카드의 마운트를 해제하여 안전하게 제거할 수 있도록 해 줍니다.
⑩	아이나비3D	아이나비 3D 내비게이션을 사용할 수 있습니다.

## 아이콘 이동하기

- 1 이동할 앱 아이콘을 길게 눌러 아이콘 편집 모드로 진입하세요.
- 2 아이콘을 원하는 위치로 드래그하세요. 아이콘을 다른 페이지로 이동하려면 화면의 양옆 가장자리로 아이콘을 드래그하세요.
- 3 뒤로 가기()를 눌러 아이콘 편집 모드를 마치세요.

## 3.5.3 알림창

화면 상단의 상태 표시바를 누르면 알림창이 열립니다. 알림창에서는 알림 내용을 확인하거나 제품의 작동 환경을 설정할 수 있습니다. 알림창을 닫으려면 알림창 영역 밖의 화면을 누르세요.



현재 날짜와 시간을 표시합니다.

Wi-Fi 동글(옵션)을 설치한 경우, Wi-Fi 기능을 켜거나 끕니다.

내비게이션 앱의 음성 안내 음량을 조절합니다.

오디오나 비디오, 게임 등의 미디어 음량을 조절합니다.

밝기 옵션을 선택합니다.

- **기본**: 기본 설정을 사용합니다.
- **주/야간 자동 전환**: 주간 및 야간 시간대에 따라 밝기를 자동으로 변경합니다.
- **미등 연동 자동 밝기**: 트립 컴퓨터(옵션)를 설치한 경우, 차량 미등의 작동 상태에 따라 화면 밝기를 자동으로 변경합니다.

환경 설정 화면으로 이동합니다.

### 3.5.4 최근 실행 앱 화면

홈 버튼(🏠)을 길게 누르면 최근 실행 앱 화면이 표시됩니다. 최근 실행 앱 화면에서는 최근에 사용한 앱의 목록을 확인할 수 있습니다. 목록에 표시된 앱 화면을 누르면 해당 앱이 다시 실행됩니다.



#### 최근 실행한 앱 다시 실행하기

목록을 좌우로 드래그하여 표시된 앱을 확인한 다음, 다시 실행하려는 앱의 화면을 누르세요.



#### 최근 사용한 앱 목록 지우기

삭제하려는 항목을 화면 위 또는 아래쪽으로 드래그하세요.



## 4. 앱 활용하기

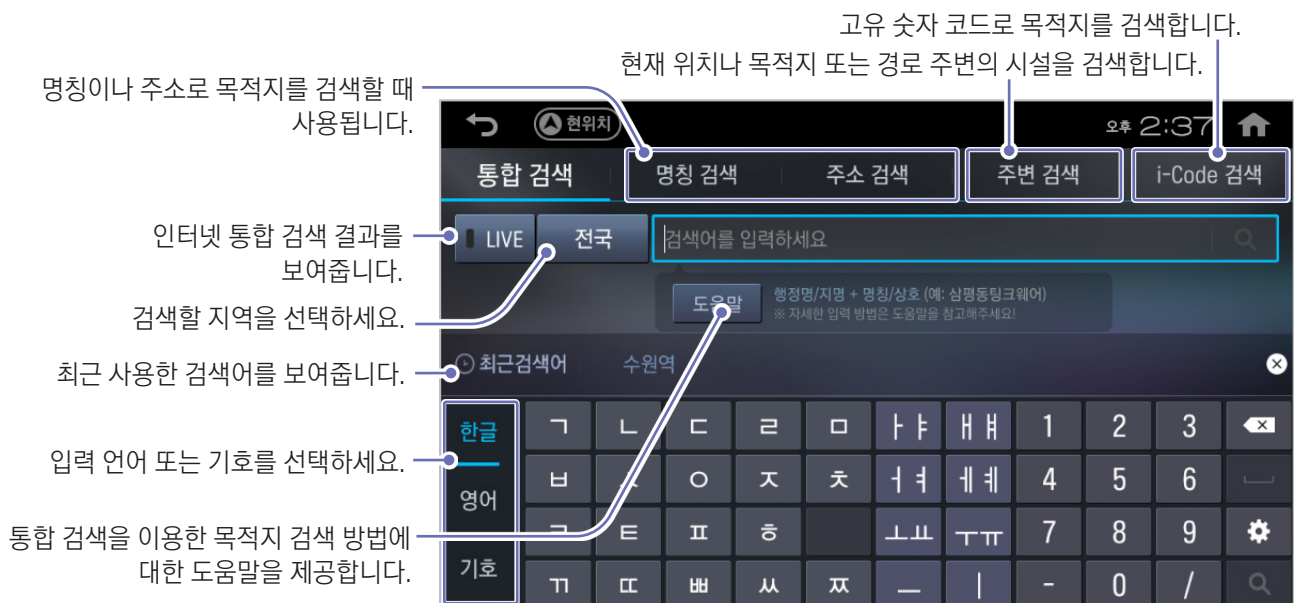
### 4.1 아이나비 3D 내비게이션 사용하기

홈 화면에서 **아이나비**를 누르거나 애플리케이션 화면에서 아이나비3D 아이콘을 누르면 아이나비 내비게이션 앱이 실행됩니다. 아이나비 3D 앱을 이용하면 간편하게 목적지 경로를 탐색하여 길안내 기능을 사용할 수 있습니다. 자주 방문하는 장소를 즐겨찾기로 등록하면 보다 간편하게 길안내 기능을 사용할 수 있습니다.



### 통합 검색 기능 사용하기

통합 검색을 이용하려면 메인 화면에서 통합검색 버튼(🔍)을 누르세요. 통합 검색 화면에서는 지명이나 주소를 이용하여 목적지를 검색할 수 있습니다.





아이나비 3D 내비게이션 앱의 사용법은 아이나비 소프트웨어 통합 매뉴얼에 상세하게 수록되어 있습니다.

## 아이나비 소프트웨어 통합 매뉴얼 다운로드 받아 사용하기

아이나비 소프트웨어 통합 매뉴얼은 PC에서 볼 수 있는 전자 매뉴얼로, 아이나비 3D 내비게이션 사용을 위한 상세 정보를 수록하고 있습니다.

다음 지시에 따라 PC에 아이나비 소프트웨어 통합 매뉴얼을 다운로드한 다음, 상세 사용 정보를 확인하세요.

- 1 아이나비 홈페이지(www.inavi.com)를 방문한 다음, 홈페이지 상단 메뉴에서 **업그레이드 > 다운로드 센터**를 클릭하세요.
- 2 다운로드 센터 화면 오른쪽의 드롭다운 메뉴에서 "아이나비 SW"를 선택(①)한 다음, 목록에서 "아이나비 Extreme 3D / Extreme Air 3D" 항목을 선택하여 다운로드(②)하세요.
- 3 다운로드한 압축 파일(zip 파일)의 압축을 풀고 PDF 문서 파일을 더블클릭하여 여세요.

### 01. 아이나비 Extreme Air 3D 맵 둘러보기

EXTREME | THINKWARE

#### 1.1 Extreme Air 3D 맵을 소개합니다

Extreme Air 3D 맵은 현장감 넘치는 3차원 지도와 정밀한 항공 지도 모델링 데이터를 결합하여, 현실과 가장 가까운 정확한 길 찾기 정보를 제공합니다. Extreme Air 3D 맵의 특징은 다음과 같습니다.

- 건물의 규모와 높이를 실제 비율에 따라 적용하고 세부 표현을 강화하여 위치 식별이 보다 쉬워졌습니다.



- 교차로 뷰를 개선하여 보다 상세하고 친절한 방향 정보를 제공합니다.



- 스마트 뷰 기능을 적용하여, 목적지 근처 도로와 건물을 더욱 정밀하게 표현해 줍니다.
- TLink를 지원하여, 어디서나 실시간으로 교통 정보를 확인하고 무선 업데이트를 진행할 수 있습니다.



#### 내비게이션의 작동 원리

현재의 위치를 인식하고 목적지를 찾기 위해, 내비게이션 장치는 GPS(Global Positioning System) 신호를 사용합니다. GPS 신호는 GPS 위성에서 발신되어 내비게이션에 내장된 안테나 또는 외장 안테나로 수신됩니다. 내비게이션 장치가 정확한 위치를 식별하기 위해서는 최소 세 개 이상의 GPS 위성에서 발신하는 위치 정보를 수신해야 합니다.

05



- AR 기능을 비롯하여 소프트웨어 통합 매뉴얼에 수록된 일부 기능은 이 제품에는 적용되지 않습니다.
- PDF 문서 파일을 열기 위해서는 PC에 Adobe Acrobat Reader 소프트웨어를 설치해야 합니다.

## 4.2 음악 감상하기

홈 화면에서 **오디오**를 누르거나 애플리케이션 화면에서 오디오 아이콘을 누르면 오디오 앱이 실행됩니다. 메모리 카드에 저장된 음악 파일을 선택하여 감상하세요.



제품의 음량을 적절하게 조절하여 사용하세요. 제품의 음량이 과도하게 높아 운전자가 차량 외부의 소리를 듣지 못하면 위험을 사전에 감지하지 못해 사고가 발생할 수 있습니다.



• 오디오 플레이어가 지원하는 오디오 파일 형식 및 코덱은 다음과 같습니다.

**파일 형식:** MP3, OGG, MID, WAV, FLAC, MKA / **코덱:** WAV, MP3, AAC, HE-AAC(V2), Vorbis, FLAC, (PCM, G711)

• 오디오 재생 중 다른 앱을 실행해도 오디오 재생이 유지되지만 DMB 앱 또는 비디오 앱을 실행하는 경우에는 음악 재생이 일시 중지됩니다.



목록 화면에서 카테고리를 선택하고 음악 파일을 누르면 오디오 플레이어 화면이 표시되며 음악이 재생됩니다.



번호	이름	설명
①	앨범 썸네일	앨범 썸네일을 표시합니다. 해당 영역을 누르면 노래 가사를 표시합니다.
②	재생 파일 정보	현재 재생 중인 음악의 제목과 앨범 이름 및 아티스트 이름을 표시합니다.
③	이전 곡 재생	동일 카테고리 안에서 이전 음악 파일을 재생합니다.
④	재생/일시정지	현재 재생 중인 음악 파일을 일시 정지하거나 재생합니다.
⑤	다음 곡 재생	동일 카테고리 안에서 다음 음악 파일을 재생합니다.
⑥	재생 진행 바	재생 진행률을 표시합니다.
⑦	파일 목록 열기/닫기	선택한 카테고리 안의 음악 파일 목록을 열거나 닫습니다.
⑧	재생 옵션	재생 옵션을 선택합니다. <ul style="list-style-type: none"> <li>• 전체 반복: 카테고리 내 전체 음악 파일을 반복 재생합니다.</li> <li>• 한국 반복: 현재 재생 중인 음악 파일을 반복하여 재생합니다.</li> <li>• 반복 없음: 현재 재생 중인 음악 또는 카테고리 내 전체 음악 파일을 반복하여 재생하지 않습니다.</li> </ul>
⑨	셔플 설정/해제	셔플 기능을 설정하거나 해제합니다.
⑩	음량 조절/음소거 설정	음량을 조절합니다. 음량 표시 영역을 누르면 음소거를 설정하거나 해제합니다.
⑪	슬라이드 쇼 버튼	제품에 저장되어 있는 이미지 파일을 슬라이드 쇼 형식으로 보여줍니다.
⑫	내비게이션 앱 버튼	내비게이션 앱이 실행됩니다.



## 4.3 동영상 보기

애플리케이션 화면에서 비디오 아이콘을 누르면 비디오 앱이 실행됩니다. 메모리 카드에 저장된 동영상 파일을 선택하여 감상하세요.



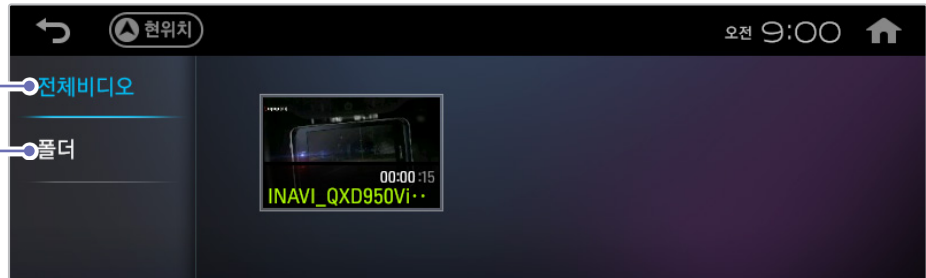
차량 운행 중에는 동영상을 시청하지 마세요. 전방 주시 태만이나 부주의로 인해 사고가 발생하면 운전자 또는 탑승자가 사망하거나 다칠 수 있습니다.

전체 동영상 파일을 보여줍니다.

전체비디오

폴더별로 정리된 동영상 파일을 보여줍니다.

폴더



동영상을 선택하면 동영상 플레이어가 시작되며 화면이 재생됩니다.



동영상 플레이어가 지원하는 동영상 파일 형식 및 코덱과 자막 파일 형식은 다음과 같습니다.

**파일 형식:** AVI, MKV(WebM), MP4, 3GP, 4GPP / **코덱:** H.264(AVC), MPEG4 Video / **자막:** SMI

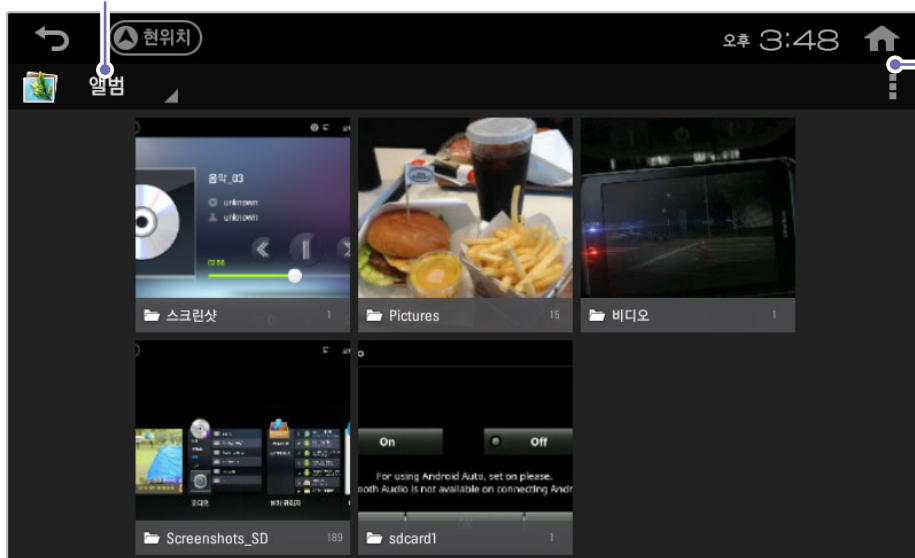
번호	이름	설명
①	자막 설정	동영상 파일에 자막이 있는 경우, 재생 시 자막 사용 옵션을 설정합니다.
②	음량 조절/음소거 설정	음량을 조절합니다. 음량 표시 영역을 누르면 음소거를 설정하거나 해제합니다.
③	재생 진행 바	재생 진행률을 표시합니다.
④	다음 동영상 이어서 보기	다음 동영상 파일을 이어서 재생합니다.

번호	이름	설명
5	화면 비율	동영상 화면 비율을 변경합니다. <ul style="list-style-type: none"> <li>•  : 짝 찬 화면 모드를 제공합니다.</li> <li>•  : 원본 비율 모드를 제공합니다.</li> </ul>
6	화면 밝기 조절	화면의 밝기를 조절합니다.
7	내비게이션 앱 버튼	내비게이션 앱을 실행합니다.
8	이전 동영상 재생	동일 카테고리 안에서 이전 동영상 파일을 재생합니다.
9	되감기	현재 재생 중인 동영상 파일을 되감기합니다.
10	재생/일시정지	현재 재생 중인 동영상 파일을 일시 정지하거나 재생합니다.
11	빨리 감기	현재 재생 중인 동영상 파일을 빨리 감기합니다.
12	다음 동영상 재생	동일 카테고리 안에서 다음 동영상 파일을 재생합니다.

## 4.4 사진 보기

애플리케이션 화면에서 갤러리 아이콘을 누르면 갤러리 앱이 실행됩니다. 갤러리 앱에서 메모리 카드에 저장된 사진 파일을 보거나 공유하세요.

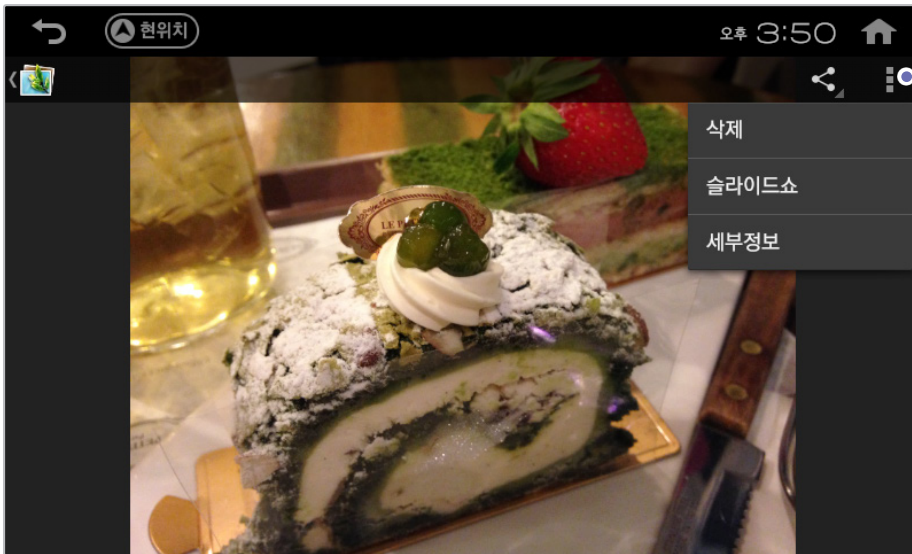
앨범, 위치, 시간, 사용자, 태그별로 사진의 정렬 방식을 설정합니다.



설정 메뉴를 엽니다.

- **앨범 선택**: 앨범을 선택하여 삭제하거나 공유합니다.
- **오프라인 사용 설정**: 오프라인 시의 갤러리 옵션을 설정합니다.
- **새로고침**: 사진 파일 목록을 갱신합니다.

갤러리 앱 화면에서 사진 폴더를 선택한 다음 원하는 사진을 선택하면 이미지 뷰어가 실행되며 사진이 열립니다.



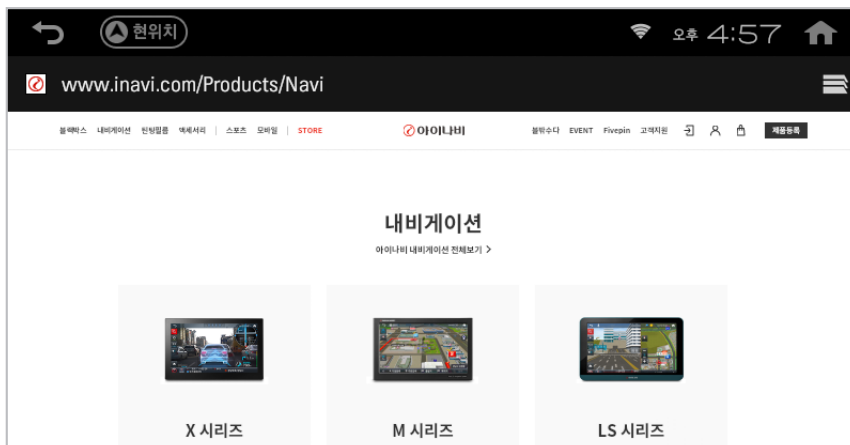
설정 메뉴를 엽니다.

- **삭제**: 현재 열린 사진 파일을 삭제합니다.
- **슬라이드쇼**: 현재 폴더에 있는 사진을 슬라이드로 보여줍니다.
- **세부정보**: 현재 열린 사진 파일의 세부 정보를 표시합니다.

## 4.5 인터넷 사용하기

애플리케이션 화면에서 인터넷 아이콘을 누르면 인터넷 앱이 실행됩니다. 인터넷 앱을 이용하려면 Wi-Fi(TLink) Dongle (옵션)을 설치하고 무선 네트워크에 연결해야 합니다.

- 1 알림창 또는 환경설정 화면에서 Wi-Fi 기능을 켜세요.
- 2 원하는 웹사이트의 주소 또는 검색어를 입력한 다음, **이동**을 누르세요. 검색한 웹페이지가 열립니다.



새 웹페이지를 열거나 현재 열린 다른 웹페이지로 이동할 때 사용됩니다.



인터넷 앱에 표시되는 화면은 PC의 인터넷 브라우저에 표시되는 화면과 다를 수 있습니다. 일부 웹사이트(게임 및 인터넷 뱅킹 등)를 인터넷 앱으로 액세스하는 경우, 서비스 이용에 제약이 있을 수 있습니다.

## 4.6 지상파 DMB 시청하기

홈 화면에서 **DMB**를 누르거나 애플리케이션 화면에서 DMB 아이콘을 누르면 DMB 앱이 실행됩니다. DMB 방송을 시청하려면 착탈식 DMB 안테나 또는 외장 DMB 안테나(옵션)를 설치해야 합니다. 원하는 채널을 선택하여 DMB 방송을 시청하세요.

화면을 누르면 메뉴가 숨겨지며 방송 화면이 전체 화면으로 표시됩니다. 다시 한번 화면을 누르면 메뉴가 표시됩니다.



차량 운행 중에는 DMB 방송을 시청하지 마세요. 전방 주시 태만이나 부주의로 인해 사고가 발생하면 운전자 또는 탑승자가 사망하거나 다칠 수 있습니다.



번호	이름	설명
①	DMB 설정	DMB 설정 팝업을 엽니다. • <b>광고보기</b> : DMB 수신 대기 중에 광고를 표시하도록 설정합니다. • <b>자동채널 검색</b> : 현재 지역에서 수신할 수 있는 채널을 자동으로 검색합니다.
②	음량 조절/음소거 설정	음량을 조절합니다. 음량 표시 영역을 누르면 음소거를 설정하거나 해제합니다.
③	채널 검색	채널을 다시 검색합니다.
④	DMB 신호	현재 DMB 신호 세기를 표시합니다.
⑤	화면 비율	방송 화면 비율을 변경합니다. • : 짝 찬 화면 모드를 제공합니다. • : 원본 비율 모드를 제공합니다.
⑥	채널 리스트	검색된 채널을 보여줍니다. 원하는 채널을 선택하세요.
⑦	채널 변경/즐거찾기 등록	채널을 변경하려면 ▲ 또는 ▼를 누르세요. 선택한 채널을 즐겨찾기로 등록하거나 즐겨찾기로 등록된 채널을 보려면  ch.를 누르세요.
⑧	내비게이션 앱 버튼	내비게이션 앱을 실행합니다. NIP 모드에서 내비게이션 앱이 실행되므로 내비게이션 앱을 사용하면서 DMB를 시청할 수 있습니다.

## 4.7 설치 관리자 사용하기

애플리케이션 화면에서 설치 관리자 아이콘을 누르면 설치 관리자 앱이 실행됩니다. 설치 관리자 앱에서는 설치된 모든 앱을 확인하고 관리할 수 있습니다.

**설치된 기본 앱** 또는 **내가 설치한 앱**을 누르면 앱을 강제 종료하거나 앱이 저장한 데이터 및 캐시를 삭제할 수 있습니다.

**설치 파일 리스트**를 누르면 앱을 새로 설치하거나 업데이트할 수 있습니다.

기본으로 제공되는 앱 목록을  
보여줍니다.

사용자가 설치한 앱 목록을  
보여줍니다.

메모리 카드에 저장된 앱 목록을  
보여줍니다.



## 5. 시스템 환경 설정하기

환경 설정 메뉴를 이용하면 제품이 가진 각각의 기능을 사용자의 필요 또는 취향에 맞도록 설정하여 사용할 수 있습니다.

사용 환경을 설정하려면 홈 화면에서 **애플리케이션 > 환경설정**을 누르세요.

### 5.1 시작 설정

#### 부팅 설정

제품이 처음 부팅된 후 수행할 동작을 설정하세요.

- **부팅 후 자동 실행 애플리케이션:** 마지막 실행한 애플리케이션/홈 런처/아이나비 애플리케이션 중 원하는 동작을 선택하세요.
- **아이나비 자동 실행:** 기존의 경로 탐색 결과가 있는 경우, 부팅 후 아이나비 앱을 자동으로 실행합니다.

### 5.2 무선 및 네트워크

#### Wi-Fi

현재 연결할 수 있는 Wi-Fi 네트워크의 SSID 목록을 표시합니다. 연결하려는 SSID를 누르고 비밀번호를 입력하여 Wi-Fi 네트워크에 연결하세요.

#### 블루투스

현재 연결할 수 있는 블루투스 기기 목록을 표시합니다. 연결하려는 기기를 눌러 해당 기기와 연결하세요.

### 5.3 기기

#### 화면 설정

- **밝기:** 기본/주/야간 자동 전환 중 원하는 설정을 선택한 다음, 화면 밝기를 조절하세요.
  - **주/야간 자동 전환**을 선택하면 주간과 야간의 화면 밝기를 각각 다르게 설정하여 야간 운전 중 눈부심을 방지할 수 있습니다.
  - **미등 연동 자동 전환**은 트립 컴퓨터를 설치하고 미등 접점을 연결한 경우에만 사용할 수 있습니다. 이 기능을 사용하면 미등이 꺼진 경우와 켜진 경우의 화면 밝기를 각각 다르게 설정할 수 있습니다.
- **밝기 기본 설정 값 사용:** 화면 밝기를 기본 설정값으로 되돌릴 수 있습니다.
- **운전 중 미디어 시청 제한:** 차량 운행 중 DMB나 비디오 앱의 실행을 금지하려면 선택하세요.
- **터치 정확도 재보정:** 제품을 사용하는 중 화면 터치 위치에 오차가 발생하는 경우 터치스크린을 보정할 수 있습니다. 화면의 지시에 따라 십자 표시 중앙을 눌러 터치스크린을 보정하세요.

## 소리 설정

- **볼륨:** 아이나비 앱과 오디오, 비디오, 게임 및 기타 미디어의 음량을 설정하세요.
- **아이나비 사용 시, 멀티 미디어 음량 자동 조절:** 이 기능을 선택하면 아이나비 앱의 안내 음성이 출력되는 동안 멀티미디어 음량이 자동으로 낮아집니다.
- **시스템 터치 소리:** 옵션을 선택하거나 키를 입력할 때 소리를 출력합니다.
- **스피커 사용:** 제품의 스피커로 소리를 출력합니다.
- **AUX 볼륨:** 제품을 트립 컴퓨터와 연결하여 사용하는 경우, AUX 출력의 음량을 설정하세요.

## 저장소

- **내부 저장소:** 내부 저장소의 사용 내역을 확인하세요. 각 항목을 누르면 상세 내역이 표시됩니다.
- **SD 카드:** 제품에 삽입된 SD 카드의 사용량을 확인하세요. SD 카드를 안전하게 제거하려면 **SD 카드 마운트 해제**를 선택하세요.
- **USB 호스트 기본/추가 연결 저장소:** 제품에 연결된 USB 메모리(최대 2개)의 사용량을 확인하세요. USB 메모리에 저장된 모든 데이터를 삭제하려면 **USB 저장소 지우기**를 선택하세요. USB 메모리를 안전하게 제거하려면 **USB 저장소 마운트 해제**를 선택하세요.

## 응용 프로그램 관리

현재 설치된 모든 앱의 목록을 확인하고 원하는 앱을 선택하여 상세 정보를 확인하세요. 목록의 앱을 누르면 앱 정보 창이 열립니다.

현재 실행 중인 앱을 강제로 종료하려면 **강제 종료**를, 앱을 사용하지 않으려면 **사용 안함**을 누르세요(기본 설치 앱에는 적용되지 않습니다). 앱 데이터 또는 캐시를 삭제하려면 **데이터 지우기**나 **캐시 지우기**를 누르세요. 설정된 기본 실행 동작을 삭제하려면 **기본 작업 지우기**를 누르세요.

## 후방 카메라

- **후방카메라 주차 가이드 라인 표시:** 제품에 후방 카메라를 연결하여 사용하는 경우, 주차 가이드라인을 표시하거나 숨기세요.

## HUD

- **HUD 사용:** 제품에 HUD를 연결한 경우, HUD(전방표시장치) 기능을 사용하려면 선택하세요.
- **모드 선택:** 차량 전방에 표시할 모드를 선택하세요.
- **밝기 설정:** HUD의 밝기를 선택하세요.
- **스크린 설정:** 차량 전방에 표시할 HUD 스크린을 설정하세요.
- **LCD ON/OFF 설정:** HUD 기능 사용 중 LCD 화면을 켜거나 끌지 설정하세요.



- HUD(IH100)와 제품을 연동하려면 Wi-Fi/블루투스 콤보 동글(옵션)을 제품에 연결하세요. 모든 별매품은 아이나비 홈페이지에서 구매할 수 있습니다.
- HUD 사용에 대한 자세한 내용은 옵션 부품과 제공된 사용 설명서를 참조하세요.



## 5.4 개인설정

### 5.4.1 보안

#### 비밀번호

- **비밀번호 표시:** 제품을 사용할 때 사용자가 입력한 비밀번호가 화면에 표시되도록 하려면 설정하세요.

#### 기기 관리

- **기기 관리자:** 기기 관리자 보기 기능을 켜거나 끄려면 설정하세요.
- **알 수 없는 소스:** 출처를 알 수 없는 앱의 설치를 허용하려면 설정하세요.
- **앱 확인:** 사용자가 임의로 출처를 알 수 없는 앱(인증되지 않은 앱)을 설치하려 할 때 위험도에 따라 앱의 설치를 허용하지 않거나 경고를 표시하도록 하려면 설정하세요.

#### 자격증명 저장소

- **저장공간 유형:** 하드웨어 지원 기능으로, 이 제품에서는 지원되지 않습니다.
- **신뢰할 수 있는 자격증명:** 신뢰할 수 있는 기관의 인증서 목록을 표시합니다. 각 항목을 누르면 상세 정보를 확인할 수 있습니다.
- **SD 카드에서 설치:** SD 카드에 있는 인증서 파일을 제품에 설치할 수 있습니다. 탐색기 화면에서 설치하려는 인증서 파일을 선택하세요.
- **자격증명 삭제:** 제품에 저장된 인증서를 모두 삭제합니다.

### 5.4.2 키보드

- **키보드 기본:** 매트릭스 키보드(가나다/ABC 순서)와 퀵티 키보드(PC 키보드 자판 배열) 중 원하는 키보드를 선택하여 사용하세요.



### 5.4.3 백업 및 초기화

#### 초기화

- **공장 초기화:** 사용자 계정을 포함하여 저장된 모든 시스템 데이터를 삭제하여 제품을 공장 출하 시의 상태로 복원하려면 **단말기 초기화**를 누르세요.
- **아이나비 데이터 초기화:** 아이나비 내비게이션 앱에 저장된 모든 데이터를 삭제하여 공장 출하 상태로 복원합니다. **사용자 데이터 백업하기** 옵션을 선택하면 아이나비 앱을 초기화하기 전에 사용자 데이터를 백업할 수 있습니다.

## 5.5 시스템

### 5.5.1 장치 정보

제품에 대한 상세 정보를 제공합니다.

- **상태:** 제품의 네트워크 설정 상태 및 기타 정보를 제공합니다.
- **법률정보:** 오픈소스 라이선스 정보를 확인할 수 있는 인터넷 링크를 제공합니다.
- **기기고유번호:** 기기에 부여된 고유번호를 표시합니다.
- **빌드번호:** 제품 빌드 번호를 표시합니다.
- **Android 버전:** 사용 중인 안드로이드 운영 체제의 버전을 표시합니다.
- **아이나비:** 설치된 아이나비 앱의 버전을 표시합니다.
- **TLink:** TLink 버전을 표시합니다.
- **TBT:** 아이나비 앱에 설치된 TBT(Turn-By-Turn) 회전 정보 데이터 버전을 표시합니다.
- **Happywayard:** 교통 정보 앱의 버전을 표시합니다.
- **맵:** 아이나비 앱에 설치된 지도 데이터 버전을 표시합니다.
- **안전운행:** 아이나비 앱에 설치된 안전운행 데이터 버전을 표시합니다.
- **유가정보:** 아이나비 앱에 설치된 유가정보 데이터 버전을 표시합니다.
- **커널 버전:** 제품 커널 버전을 표시합니다.

## 5.5.2 단말기 업그레이드

- **SD카드로 업그레이드:** SD 카드로 다운로드한 업그레이드 파일을 사용하여 제품을 업그레이드합니다.
- **네트워크로 업그레이드:** 제품이 Wi-Fi 네트워크에 연결되어 있는 동안 네트워크를 통하여 제품을 업그레이드합니다.
- **자동 업그레이드 알림:** 제품이 Wi-Fi 네트워크에 연결되어 있는 동안 자동으로 업그레이드를 확인하여 새로운 업그레이드가 있는 경우 사용자에게 알립니다.
- **자동 업그레이드 다운로드:** 제품이 Wi-Fi 네트워크에 연결되어 있는 동안 자동으로 업그레이드를 확인하여 새로운 업그레이드가 있는 경우 다운로드합니다.

## 5.6 지원

### 고객 지원

제품 등록 방법을 보여주고 제품과 관련된 문의사항이 있거나 문제가 발생한 경우 연락할 수 있는 연락처 정보를 제공합니다.

- **제품 등록 방법 보기:** 아이나비 홈페이지에 접속하여 제품을 등록하는 방법을 보여줍니다.
- **온라인 상담:** [www.inavi.com](http://www.inavi.com)
- **전화상담:** 1577-4242
- **서비스센터:** 아이나비 앱을 실행한 다음, 명칭검색 창에서 "아이나비" 또는 "팅크웨어"를 검색하면 각 지역의 서비스 센터 위치를 확인할 수 있습니다.



#### A/S를 신청하기 전에

메모리 카드에 저장된 중요한 데이터를 모두 백업하세요. 제품 수리 중 모든 데이터가 삭제될 수 있습니다. 아이나비 고객센터에 접수된 모든 A/S 제품은 사용자가 데이터를 백업한 제품으로 간주하여 별도로 데이터를 백업하지 않습니다. <sup>(\*)</sup>팅크웨어는 A/S 도중에 발생하는 데이터 유실 등의 피해에 대해 어떠한 책임도 지지 않습니다.

## 6. 최신 업그레이드 다운로드하기

### 6.1 아이나비 매니저로 업그레이드 다운로드하기

아이나비 매니저를 이용해 제품에 맞는 최신 버전의 펌웨어와 맵 데이터 및 안전운행 데이터를 다운로드하여 사용할 수 있습니다. 다음 지시에 따라 아이나비 매니저를 설치하고 실행하세요.

- 1 아이나비 홈페이지(www.inavi.com)를 방문하세요.
- 2 상단 메뉴에서 **업그레이드 > 내비게이션 업그레이드**를 클릭하세요.



- 3 내비게이션 업그레이드 안내화면이 표시됩니다. **업그레이드 SW 수동 다운로드**를 클릭한 다음, AutoSmartUpgrade.exe 파일을 직접 실행하거나 PC에 다운로드한 후 저장 위치에서 실행하세요. 오토 스마트 업그레이드 프로그램이 실행됩니다.
- 4 오토 스마트 업그레이드 화면에서 **최신 업그레이드 시작**을 클릭하세요. 아이나비 매니저 프로그램이 실행됩니다.



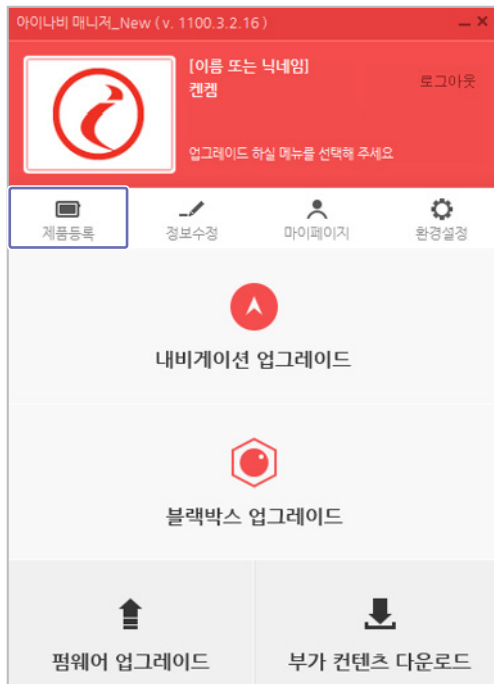
약관 화면이 표시되면 동의 상자에 체크 표시한 다음 **약관 동의 및 설치하기**를 클릭하세요.

- 5 아이나비 매니저 프로그램에 아이나비 홈페이지 아이디와 비밀번호를 입력(①)하고 **로그인**을 클릭(②)하세요.

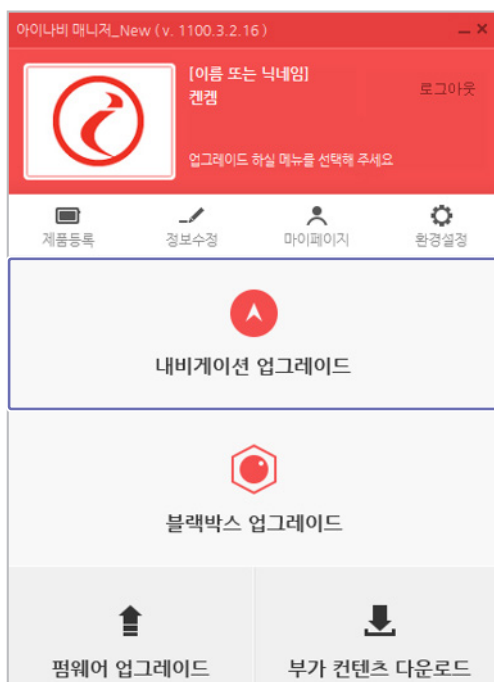


아이나비 매니저를 사용하려면 아이나비 회원으로 가입해야 합니다. 기존 회원이 아닌 경우, **회원 가입**을 클릭하여 통합회원으로 가입하세요.

- 6 제품의 전원을 끈 상태에서 메모리 카드를 분리하세요.
- 7 PC에 연결된 메모리 카드 리더에 메모리 카드를 삽입하세요.
- 8 PC가 메모리 카드를 인식하면 제품 등록 안내 화면이 나타납니다.  
안내 화면이 표시되지 않는 경우, **제품등록**을 클릭하고 제품 시리얼 번호를 입력한 후, **등록하기**를 클릭하세요.



- 9 아이나비 매니저 화면에서 **내비게이션 업그레이드**를 클릭하세요.  
최신 소프트웨어(펌웨어 파일, 맵 데이터 및 안전운행 데이터)가 메모리 카드에 자동으로 저장됩니다.



## 6.2 펌웨어 업그레이드하기

"6.1 아이나비 매니저로 업그레이드 다운로드하기"의 지시에 따라 업그레이드 파일의 다운로드를 완료했다면 다음과 같이 제품의 펌웨어를 업그레이드하세요.



펌웨어 업그레이드 진행 중에는 제품을 끄거나 메모리 카드를 분리하지 마세요. 저장된 영상이 손실되거나 제품 고장이 발생할 수 있습니다.

- 1 PC에 연결된 메모리 카드 리더에서 메모리 카드를 분리하세요.
- 2 제품의 전원이 꺼진 상태에서 메모리 카드를 제품의 메모리 카드 슬롯에 올바르게 삽입하세요.
- 3 차량의 전원을 켜거나(ACC ON) 시동을 걸어 제품의 전원을 켜세요. 펌웨어 업그레이드가 자동으로 실행됩니다. 펌웨어 업그레이드가 정상적으로 완료되면 완료 알림 화면이 표시되고 제품 전원이 자동으로 꺼졌다가 다시 켜집니다.



아이나비 매니저를 통해 메모리 카드에 저장된 최신 안전운행 데이터는 펌웨어 업그레이드 후 별도의 조작 없이 제품에 반영됩니다.


## 7. 문제 해결하기

다음 표는 제품 사용 중 발생할 수 있는 문제에 대한 해결 방법을 설명합니다. 제품 고장 발생 시 해결 방법을 확인한 후에도 제품이 정상적으로 작동하지 않으면 구매처 또는 아이나비 고객센터에 문의하세요.


문제 사항	해결 방법
제품 전원이 켜지지 않습니다.	<ul style="list-style-type: none"> <li>• 시가잭 전원 케이블이 차량 또는 제품에 올바르게 연결되어 있는지 확인하세요.</li> <li>• 차량의 시동 상태 또는 배터리 상태를 확인하세요.</li> </ul>
화면을 눌러도 제품이 작동하지 않습니다.	제품 뒷면의 리셋(RESET) 버튼을 눌러 제품을 리셋하세요. 제품을 리셋해도 사용자 설정 및 메모리 카드에 저장된 데이터는 지워지지 않습니다.
소리가 출력되지 않습니다.	제품의 볼륨이 낮게 설정되어 있거나 음소거로 설정되어 있지 않은지 확인하세요.
음악 또는 동영상의 음질이 좋지 않습니다.	<ul style="list-style-type: none"> <li>• 음악 파일 또는 동영상 파일 형식이 지원되지 않는 형식일 수 있습니다. 음악과 동영상의 파일 형식을 먼저 확인하세요.</li> <li>• 음악 파일 또는 동영상 파일이 손상되었을 수 있습니다. 제품에서 메모리 카드를 분리하여 PC에 연결한 다음, 올바르게 재생되는지 확인하세요.</li> </ul>
제품이 메모리 카드를 인식하지 못합니다.	<ul style="list-style-type: none"> <li>• 메모리 카드가 올바른 방향으로 삽입되어 있는지 확인하세요. 메모리 카드의 금속 접점이 제품의 화면을 향해야 합니다.</li> <li>• 제품의 전원을 끄고 메모리 카드를 슬롯에서 분리한 다음, 슬롯 내부와 메모리 카드의 금속 단자에 이물질이 묻어 있거나 접점이 파손되지 않았는지 확인하세요.</li> <li>• 사용 중인 메모리 카드가 아이나비 정품 SD 메모리 카드인지 확인하세요. 아이나비 정품 이외의 메모리 카드를 구매하여 사용하는 경우, 튜브웨어(주)는 메모리 카드의 호환성 및 정상 동작을 보증하지 않습니다.</li> </ul>
Wi-Fi(TLink) 동글(옵션)을 설치했지만 인터넷을 사용할 수 없습니다.	<ul style="list-style-type: none"> <li>• Wi-Fi(TLink) 동글(옵션)의 연결 상태를 확인하세요. 자세한 내용은 "2.3.5 Wi-Fi(TLink) 동글(옵션) 연결하기"를 참조하세요.</li> <li>• 연결된 액세스포인트(AP)의 작동 상태 및 Wi-Fi 신호 강도를 확인하세요. 휴대 전화 테더링 또는 에그 등 무선 데이터 통신을 이용하여 인터넷에 접속하는 경우, 데이터 통신 품질이 좋지 않은 위치에서는 접속이 지연되거나 사용이 원활하지 않을 수 있습니다.</li> </ul>
외장 GPS 안테나(옵션)를 설치했지만 GPS 신호를 수신할 수 없습니다.	<ul style="list-style-type: none"> <li>• 외장 GPS 안테나(옵션)의 연결 상태를 확인하세요. 자세한 내용은 "2.3.1 외장 GPS 안테나(옵션) 연결하기"를 참조하세요.</li> <li>• 높은 건물 사이 또는 음영 지역에서는 GPS 신호 수신에 어려움이 있을 수 있습니다. 또한 폭풍우 등의 악천후 상황에서는 GPS 수신에 어려움이 있을 수 있습니다. 기상 상태가 양호한 날 GPS 수신이 원활한 장소에서 다시 시도해보세요. GPS 수신까지 5분 정도 시간이 걸릴 수 있습니다.</li> </ul>
착탈식 DMB 안테나 또는 외장 DMB 안테나(옵션)를 설치했지만 DMB 신호를 수신할 수 없습니다.	<ul style="list-style-type: none"> <li>• 착탈식 DMB 안테나 또는 외장 DMB 안테나(옵션)의 연결 상태를 확인하세요. 자세한 내용은 "2.3.2 착탈식 DMB 안테나 / 외장 DMB 안테나 (옵션) 연결하기"를 참조하세요.</li> <li>• 건물 내부 또는 산간 지역에서는 DMB 수신이 원활하지 않을 수 있습니다.</li> </ul>
DMB 방송의 화질이 선명하지 않습니다.	DMB 방송은 가정용 TV 방송과는 달리 항상 선명하지 않을 수 있습니다. 종종 피사체의 움직임에 따라 화면이 번지거나 모자이크 현상이 발생할 수 있습니다. 이런 현상은 방송 매체의 특성이며 제품 고장이 아닙니다.

## 8. 제품 사양

다음 표를 참고하여 제품의 사양을 확인하세요.

제품 규격	
모델명	 <b>아이나비L5500</b>
크기/무게	182.59 x 110.99 x 23.45 mm / 412 g
디스플레이 패널	7인치 TFT LCD(800 x 480 / 17.8 cm, 기존 비 법정 계량단위 환산 시 약 7인치)
CPU	NXP4330Q / 1.4 Ghz Quad-core Cortex-A9
메모리	RAM: 1 GB DDR3 / ROM: 4 GB eMMC
운영 체제	Android KitKat(4.4)
GPS	UBLOX8 / 내장형 안테나
DMB	싱글 밴드(Single band)/외장형 안테나
배터리/슈퍼캡	NA / 슈퍼캡 적용
스피커	모노 스피커 내장, 2 W max.
저장 장치	SD(Secure Digital) 메모리 카드 / USB 저장 장치
인터페이스	<ul style="list-style-type: none"> <li>• 외장 DMB 안테나 커넥터 x 1</li> <li>• 외장 GPS 안테나 커넥터 x 1</li> <li>• 컨트롤 박스 커넥터 x 1</li> <li>• USB 2.0 표준 호스트 커넥터 x 2</li> <li>• 후방 카메라 커넥터 x 1</li> <li>• 오디오 출력 커넥터(3.5 mm) x 1</li> <li>• 전원 입력 커넥터 x 1</li> </ul>
전원	12 ~ 24 V DC
동작 온도	0 ~ 45°C

무선 규격(Wi-Fi(TLink) 동글 사용 시)					
와이파이(Wi-Fi)	IEEE 규격	주파수 대역	공중선 전력 밀도	채널 수	변조 방식
	802.11n(20 MHz)	2412~2472 MHz	10 mW/MHz 이하(20 MHz 이하)	13	OFDM
	802.11b	2412~2472 MHz	10 mW/MHz 이하	13	CCK
	802.11g	2412~2472 MHz	10 mW/MHz 이하	13	OFDM

인증 정보: A급 기기(업무용 방송통신기기)	
이 기기는 업무용(A급)으로 전자파적합 등록을 한 기기이오니 판매자 또는 사용자는 이 점을 주의하시기 바라며, 가정 외의 지역에서 사용하는 것을 목적으로 합니다.	
인증자 상호	팅크웨어(주)
기기의 명칭	Car navigation
모델명	 <b>아이나비L5500</b>
인증 번호	MSIP-REM-TWI-IN03-TG716L1
제조사/제조 국가	팅크웨어(주)/대한민국
A/S 연락처	(국번없이)1577-4242

 **아이나비**

<http://www.inavi.com>