



01	제품등록하세요.....	3	설치하기.....	19
	안전을 위한 주의사항.....	6	제품 연결.....	20
	구성품.....	16		
	각 부의 명칭.....	17		

시작하기전에



02	음성인식.....	26	파일/폴더 복사하기.....	30
----	-----------	----	-----------------	----

기본동작

03	화면구성.....	33	외부입력.....	48
	GPS (Safe Driving Guide).....	35	환경설정.....	49
	DMB.....	37		
	오디오.....	41		
	비디오.....	44		

제품활용



04	오토 스마트 업그레이드 이용방법.....	61	제품등록.....	68
	홈페이지를 통한 업그레이드 이용방법.....	65	A/S를 신청 하시기 전에.....	69
	제품 규격.....	67		

기타



1장_ 시작하기

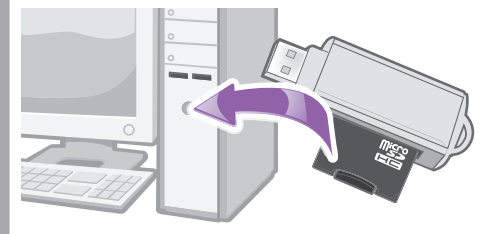
제품 등록을 받으세요!	3	각 부의 명칭	
사용하기 전...	4	앞면	17
이것만은 지켜주세요.	5	뒷면	18
안전을 위한 주의사항		설치하기	
내비게이션 관련	6	컨트롤박스	19
매립 관련	7	제품 연결	
여름철 관련	7	DEFAULT(디폴트) 케이블 연결	20
운행 관련	8	컨트롤박스 케이블 연결	21
GPS수신 관련	9	OPTION(옵션) 케이블 연결	22
제품 관련	11	외장형 DMB/GPS 안테나 연결하기	23
제품 관리 및 고객지원	13	REAR CAM 연결하기 (별매품)	24
단말기 도난 예방	14		
단말기(시리얼) 번호 / 기기고유번호(단말기 ID)	14		
아이나비 단말기 대여 서비스	15		
구성품			
기본 구성품	16		
별매품	16		

제품 등록을 받으세요!

제품 등록은 오토 스마트 업그레이드 방법이나 아이나비 홈페이지(www.inavi.com)를 통해서 제품등록할 수 있습니다.

1 오토 스마트 업그레이드 제품등록 방법

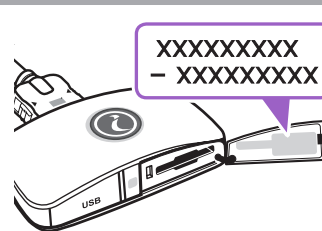
1. 단말기의 MicroSD 메모리 카드를 PC에 연결합니다.
2. 오토 스마트 업그레이드가 실행되면 시작 버튼을 클릭합니다.
3. 오토 스마트 업그레이드가 실행되지 않을 경우 내컴퓨터 > 아이나비(이동식 디스크) > AutoSmartUpgrade.exe 파일을 1회 실행합니다.
(1회 실행 후에는 자동실행이 가능합니다.)
아이나비 매니저 설치 완료 후 로그인 을 하시면 자동으로 제품등록이 됩니다.
4. 아이나비 회원이 아니신 경우 아이나비 매니저를 통해 회원가입을 하실 수 있습니다.



2 홈페이지 제품등록 방법

1. 아이나비 홈페이지(www.inavi.com)에 접속한 후, 회원가입 > 로그인 하세요.
2. 홈페이지 우측 상단 제품등록 에서 컨트롤박스 SD CARD 캡 안쪽에 부착된 스티커 또는 제품보증서에 부착된 시리얼번호를 확인하신 후 제품을 등록할 수 있습니다.

※제품보증서는 재발급 되지 않습니다.



제품등록 >

패치프로그램,
지도데이터 다운로드
를 위해 시리얼번호를
등록해 주세요.

사용하기 전...

- 아이나비 **RS+마하**의 성능 개선을 위한 제품 변경은 사용자에게 통보없이 진행될 수 있습니다.
- 본 설명서는 현재를 기준으로 제작되었으며, 기술상, 편집상 오류나 누락이 있을 수 있습니다.
- 아이나비 **RS+마하**는 텅크웨어(주)의 상표입니다.
- 텅크웨어(주) 설명서의 모든 내용은 저작권법에 따라 보호됩니다.
- 아이나비 **RS+마하** 프로그램 및 지도의 모든 권리는 텅크웨어(주)에 있으며 저작권법에 따라 보호됩니다.
- 본 프로그램을 텅크웨어(주)의 사전 서면 동의없이 무단 복제하거나, 수정 및 제작, 배포하는 경우에는 소프트웨어 저작권법에 의거 5년 이하의 징역 및 5000만원 이하의 벌금을 받게되는 형사처벌의 대상이 됨을 알려드립니다.
- 인증되지 않은 경로로 받은 응용프로그램의 설치 시, 제품동작 및 통신 기능에 문제가 발생할 수 있습니다. 이로인한 데이터 손실 및 개인정보 유출에 대해서는 텅크웨어(주)가 책임지지 않습니다.
- Microsoft Windows CE는 Microsoft Corporation의 등록상표입니다.
- 본 설명서에 사용된 기타 제품 및 서비스는 해당 소유권자의 등록 상표입니다.
- 본 설명서는 제품 향상을 위해 사전통보없이 변경될 수 있습니다.
- 본 설명서에 사용되는 지도 이미지는 실제의 화면색상과 다르게 보일 수 있습니다.
- 구매하신 제품의 메모리(기본 구성품)는 향후 업그레이드 시 데이터의 크기가 커짐에 따라 메모리 용량이 부족할 수 있습니다. 따라서 업그레이드 시 업그레이드 데이터 용량보다 작은 용량의 메모리카드를 가지고 계신 고객께서는 업그레이드 데이터 크기에 적합한 용량의 메모리를 별도 구입하여 사용하시기 바랍니다. (메모리카드 구입시 반드시 텅크웨어(주)의 제품 또는 텅크웨어(주)에서 호환성 테스트를 마친 제품을 사용하시기 바랍니다. 이외의 메모리카드에 대해서는 정상동작을 보증하지 않습니다.)
- 본 제품은 매립전용 제품으로 지정 장착점에서 설치하셔야 사용이 가능합니다. (지정 장착점 정보는 아이나비 홈페이지에서 확인할 수 있습니다.)
- 아이나비 지정 장착점에서 설치하지 않은 제품은 정상적인 A/S를 받으실 수 없습니다.

이것만은 지켜주세요.

01

제품 구성품을 확인 주십시오.

구성품의 문제가 있을 시 반드시 제품구매처에 확인하십시오.

02

제품 구성품 확인 후 반드시 제품등록을 꼭! 받으십시오.

당사 톱크웨어(주)에서는 제품등록된 사용자에게 한해서 정상적인 고객지원 및 A/S를 받으실 수 있습니다.
꼭! 제품등록을 하시고 다양한 혜택을 받으십시오.

03

안전을 위한 주의사항을 반드시 읽고 숙지하여 주십시오.

고객의 안전이 최우선입니다. 사용자의 안전과 재산상의 손해 등을 막기 위한 내용이니, 잘 읽고 사용하여 주십시오.

04

아이나비3D 업그레이드 서비스는 유료로 제공되는 서비스입니다.

제품 등록 후 별도로 업그레이드 이용권을 구매하여, 등록하셔야 정기적으로 업그레이드 서비스를 받으실 수 있습니다.

아이나비 **RS⁺마하**는 매립 전용 단말기입니다. 반드시 지정된 장착점에서 전문가를 통해 설치를 받으십시오. (지정 장착점 정보는 아이나비 홈페이지에서 확인할 수 있습니다.)



이 기기는 업무용(A급) 전자파적합기기로서 주로 가정에서 사용하는 것을 목적으로 하며, 모든 지역에서 사용할 수 있습니다.

안전을 위한 주의사항

사용자의 안전과 재산상의 손해 등을 막기 위한 내용이니, 다음 사항을 반드시 잘 읽고 사용하여 주십시오.



**사용자가 사망하거나 중상을 입을
가능성이 예상되는 경우**



**사용자가 상해를 입거나 재산상
손해 발생이 예상되는 경우**

내비게이션 관련



운전 중 실제 도로 및 교통법규 준수

아이나비에 사용된 전자지도는 최근 도로상황을 기준으로 제작되었습니다.

그러나 도로의 특성상 지속적인 변동이 있으므로 전자지도가 실제 도로와 다를 수 있습니다.

아이나비 경로 탐색 후, 안내하는 경로는 경우에 따라 실제 도로 및 교통 상황과 다를 수 있습니다.

운전 중에는 실제 도로 및 교통 상황 규제, 지시에 따라 운전하여 주십시오.



현 교통규제나 실제 도로 및 교통상황에 따르지 않아 발생하는 어떤 경우의 사고에도 팅크웨어(주)는 책임이 없습니다.
(아이나비는 참고용으로만 사용하십시오.)

안전을 위한 주의사항

매립 관련



단말기의 임의 매립 또는 분해/조립, 개조, 구조변경 금지

단말기를 임의로 매립하거나 분해/조립, 개조, 구조변경 등을 하실 경우 무상 AS를 받으실 수 없으며, 반드시 지정 장착점에서 전문가를 통해 설치를 받으십시오.

지정 장착점에서 설치하지 않은 제품은 정상적인 A/S를 받으실 수 없으며, 이로 인해 발생하는 장애 및 고장, 사고, 제품 손상, 차량 손상 등의 책임은 사용자에게 있습니다.

여름철 관련



여름철 차량 내부에 보관 후 사용시에는 반드시 30분 이상 차량의 창문을 열고 주행한 다음 전원을 연결하여 사용해 주세요.

바로 전원을 연결하여 사용할 경우에 연소 등의 위험이 있습니다.



여름철 LCD보호필름 사용 금지

여름철에는 LCD보호필름 사용을 권장하지 않습니다.

안전을 위한 주의사항

운행 관련



차량 주차 후, 제품 조작

제품을 사용할 경우에는 차량을 안전한 장소에 주차시킨 후, 조작해 주세요. 차량 운행 중 조작은 사고의 원인이 될 수 있습니다.



제품의 볼륨은 외부 소리를 들을 수 있도록 설정

운행 중 제품의 볼륨은 차량 외부의 소리를 들을 수 있을 정도로 설정해 주세요. 사고의 원인이 될 수 있습니다.



운행 중 동영상 시청 금지

운행 중 제품의 동영상 시청을 하지 마세요. 운전에 대한 주의력을 저하시켜 사고의 원인이 될 수 있습니다.

안전을 위한 주의사항

GPS수신 관련



큰 건물이 없는 곳에 정지하여 GPS 수신 상태가 양호하게 되면 운행하세요.
아이나비는 길안내 참고용으로만 사용하시기 바랍니다.



GPS 수신기 작동 적정온도는 0~45℃
한여름이나 추운 겨울철에는 문제가 생길 수 있으니 적정온도를 유지해 주십시오.



제품 구입 후, 처음 사용하거나 장기간 (3일간 이상) 사용하지 않은 경우 현위치를 인식하는 시간(초기 수신 시간)이 오래 소요될 수 있습니다.

짧게는 5분에서 길게는 30분 가량 소요될 수 있습니다.



초기 구동시 GPS 수신 상태가 좋지 않은 곳 (지하주차장, 건물 밀집지역 등 난수신지역)은 가급적 피해 주시기 바랍니다.

장시간(5분 이상) 난수신지역에서 구동될 경우 초기수신 시간이 더 길어질 수 있습니다.



내비게이션과 블랙박스를 함께 설치할 경우, 최소 20cm 이상 떨어진 위치에 설치하시기 바랍니다.

DMB 및 GPS 감도가 약한 일부 지역에서 수신률이 저하될 수 있습니다.

안전을 위한 주의사항

다음과 같은 상황에서는 GPS수신 장애가 발생할 수 있습니다.

- ▶ 제품(GPS안테나 부위) 위에 물체가 올려져 있는 경우
- ▶ 차량 전면 유리에 금속성분의 썬팅이 되어있는 경우
- ▶ 차량내 GPS 신호를 방해하는 전자파가 발생하는 장비가 설치된 경우 (예 : 일부 무선 시동경보기, 일부 MP3 CD 플레이어, GPS를 이용한 카메라 경보기 등의 다른 GPS 장비)
- ▶ GPS외장안테나 사용의 경우 GPS안테나의 위치를 변경하여 전파방해를 피할 수 있는 경우도 있습니다.
- ▶ 흐리거나 구름이 많은 날씨인 경우와 GPS 수신이 어려운 하늘을 볼수 없는 다리, 고가도로 아래 또는 터널이나 지하차도, 지하 주차장 안에 차량이 위치한 경우 이거나, 실내에 있거나 차량 주변에 고층 빌딩이 있을 경우
- ▶ GPS수신 상태가 양호하지 않은 상태에서 차량이 움직일 경우에는 정지한 상태보다 현위치 인식에 소요되는 시간이 더 길어질 수 있습니다.
- ▶ GPS 백업 배터리의 수명이 다하였거나, 불량인 경우에는 매 사용시마다 수신에 오랜 시간이 소요될 수 있으니, 당사 직영 서비스 센터를 통해 조치를 받으시기 바랍니다. 전국 아이나비 직영 서비스센터 위치는 4장 기타(고객센터) 내용을 확인하시기 바랍니다.
(참고로 GPS 백업 배터리 수명은 보통 1~2년이며, 사용빈도에 따라 차이가 날 수 있습니다.)
- ▶ 상공을 떠 다니는 GPS 위성의 배치에 따라 일시적으로 수신율이 떨어질 수 있습니다.



안전을 위한 주의사항

제품 관련



제품 사용/보관 시 적정온도는 0~40℃
한여름이나 추운 겨울철에는 문제가 생길 수 있으니 적정온도를 유지해 주십시오.
0℃이하 또는 40℃ 이상과 같은 온도 상황에서 제품 동작 시 오동작이 발생하거나 제품고장의 원인이 될 수 있습니다. 제품을 사용하지 않을 때에도 보관 온도에 주의하셔야 합니다.



LCD화면은 핑거(손가락) 터치하여 사용
날카로운 송곳, 못 등으로 사용 시 제품에 손상이 올 수 있습니다.



온도가 높거나 습기가 많은 장소에서 사용 금지
비, 음료수 등에 젖어 수리가 불가능한 고장이 발생할 경우 사용자에게 책임이 있습니다.



다른 하드웨어 또는 소프트웨어와 함께 사용할 경우 문제가 발생할 수 있으므로 주의 하세요.
제품 구매 전 미리 확인하시기 바랍니다.



제품/부품 사용 시 텅크웨어(주)에서 판매하는 정품 사용

당사 이외의 제품/부품 사용 시 발생하는 고장과 사고에 대해서는 텅크웨어(주)는 책임이 없습니다.



제품을 화학물질, 세제 등으로 세척 금지
부드러운 천을 이용하여 가볍게 닦아주세요.

안전을 위한 주의사항

제품 관련



제품 주변 이물질 접근 금지

제품 주변에 물, 음료수 등의 이물질을 두지 마세요.

이물질 유입 시 고장의 원인이 될 수 있습니다.



제공된 MicroSD 메모리카드는 아이나비 전용입니다.

당사에서 검증되지 않은 SD메모리카드는 호환을 보증하지 않으며, 이로 인한 제품손상 및 차량 손상의 책임은 사용자에게 있습니다.



제품은 터치 방식이므로 화면에 이물질이 묻지 않도록 주의하여 사용

오염 시 오작동이 발생할 수 있습니다.



안전을 위한 주의사항

제품 관리 및 고객지원



당사가 제공하지 않는 장치, 주변기기는 호환성을 보장하지 않습니다.

이로인한 제품 불량에 대해서는 책임지지 않습니다.



제품에 이물질이 들어가지 않도록 보관/관리

단말기, 케이블, 거치대 등에 이물질이 들어가지 않도록 보관/관리해 주세요. 이물질이 들어가면 오동작을 일으키거나, 동작이 안될 수 있습니다.



제품에 문제가 있을 경우, 고객센터로 문의

제품에 문제가 있다고 의심되거나 작동에 조금이라도 문제가 있을 경우 바로 고객센터로 연락하여 알맞은 조치를 받으시기 바랍니다. 그렇지 않고 계속 사용할 경우 증상이 더욱 악화될 수 있으며, 정상적인 고객지원을 받으실 수 없습니다.



제품 설치 시, 연결된 케이블에 무리한 힘을 가하지 마세요.

운행 중 생길 수 있는 진동 등의 물리적 현상에 의해 제품손상 될 수 있으며 특히, 케이블과 제품의 연결부는 미세한 움직임에도 접속불량이 일어날 수 있으므로 당겨지지 않도록 하여야 합니다.

안전을 위한 주의사항

단말기 도난을 예방하기 위해 아래와 같이 단말기를 관리하여 주시는 것이 좋습니다.

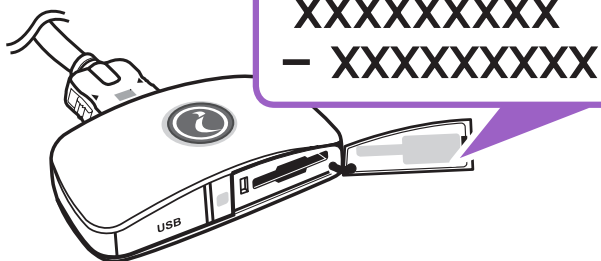
단말기 도난 예방

가급적 CCTV가 설치된 지역이나 주차관리가 용이한 곳에 주차하는 것이 좋습니다.

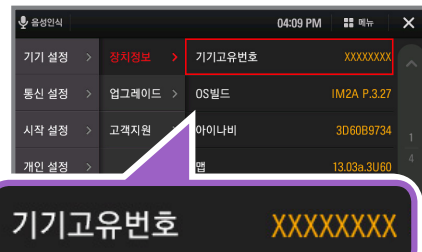
단말기(시리얼) 번호 / 기기고유번호(단말기 ID)

단말기(시리얼) 번호, 기기고유번호
(단말기 ID)는 메모해 두시는 것이 좋습니다.

제품 도난 시 도난신고와 도난 당한 제품을
찾는데 도움이 되는 정보입니다.



시리얼 번호는 컨트롤박스 SD CARD 캡 안쪽에서 확인하실 수 있습니다.



기기고유번호는 단말기 환경설정
› 시스템 › 장치정보에서 확인하실 수 있습니다.

안전을 위한 주의사항

아이나비 단말기 대여 서비스

아이나비에서는 단말기 도난으로 불편을 겪으시는 고객님들을 위해 단말기 무료 대여 서비스를 시행하고 있습니다.

도난분실 서비스 이용과 관련된 자세한 사항은 아이나비 [홈페이지\(www.iNavi.com\)](http://www.iNavi.com)나 [고객센터\(1577-4242\)](tel:1577-4242)를 통해 안내 받으실 수 있습니다.



아이나비 단말기 대여 서비스란?

단말기의 도난/분실로 불편을 겪으시는 고객님들을 위해 일정기간 동안 단말기를 무료로 대여하여 이용하실 수 있는 서비스입니다.

대여 단말기가 조기 소진될 수 있으니, 서비스를 받고자 하실 경우 고객센터를 통해 미리 확인하여 주시기 바랍니다.

구성품

구성품은 제품의 성능이나 품질 향상을 위해 예고 없이 변경될 수 있습니다.

모든 구성품은 아이나비 쇼핑몰(<http://mall.inavi.com>)에서 개별 구매할 수 있습니다.

기본 구성품



본체



매립전용 전원
케이블



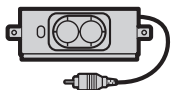
컨트롤 박스



외장 GPS 안테나



컨트롤 박스 케이블



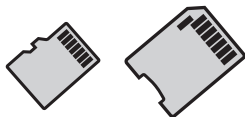
모노 스피커



DEFAULT(디폴트)
케이블



간단 설명서



MicroSD 메모리카드/
MicroSD 어댑터
(아이나비 전용 MicroSD 메모리 카드)



OPTION(옵션)
케이블

별매품



음성인식용
마이크 (3m)



리모컨



Wi-Fi 동글
(2.0)



카드리더기

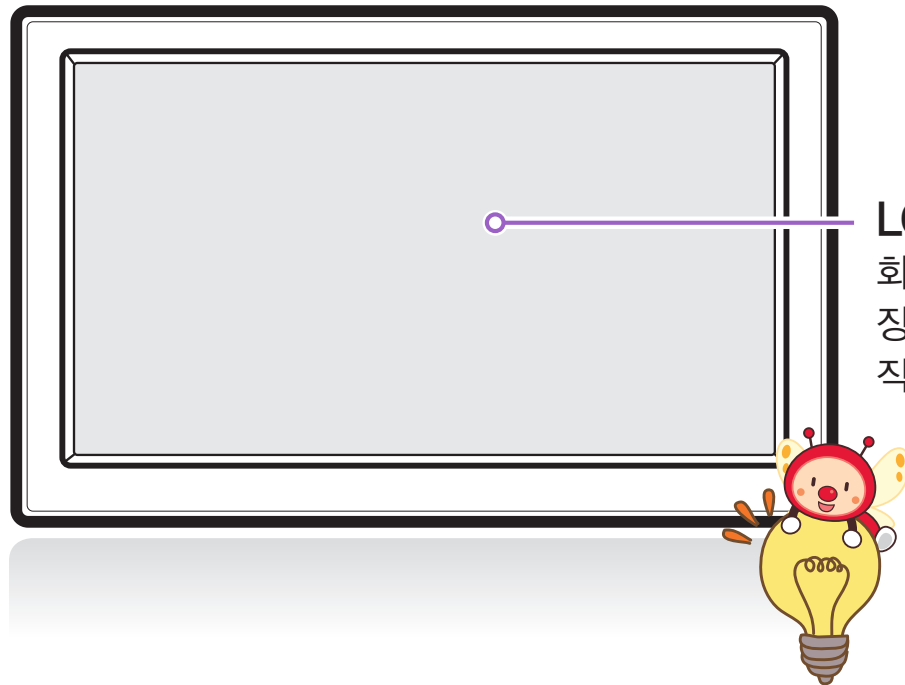


외장 DMB 안테나

※ 제조사가 품질을 보증하지 않는 별매품을 사용하여 생긴 문제에 대해서는 제조사에서 책임을 지지 않습니다.

앞면

외관은 실물과 다를 수 있습니다. (제품 기능 향상을 위해 예고없이 변경될 수 있습니다.)



LCD

화면을 보여주며 터치 스크린이
장착되어 있어 사용자가 제품을
작동하는데 사용합니다.

뒷면

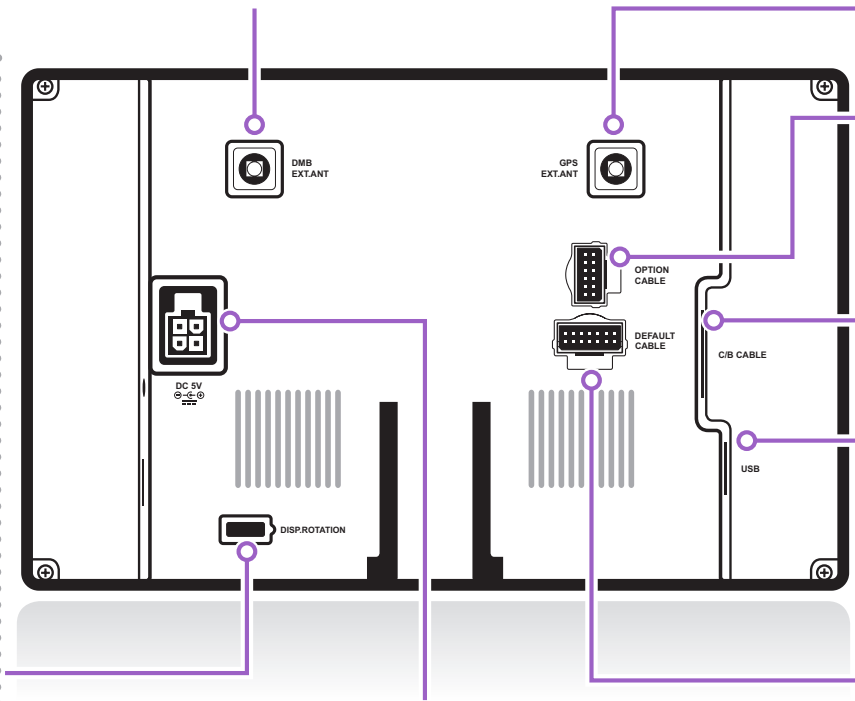
외관은 실물과 다를 수 있습니다. (제품 기능 향상을 위해 예고없이 변경될 수 있습니다.)



핀셋 등을 이용하여 스위치를 이동합니다.

상하반전 스위치
단말기 매립 전, 외부빛이나 시야각을 고려하여 화면 상하반전을 설정합니다.

외장형 DMB 안테나 단자



외장형 GPS 안테나 단자

OPTION(옵션) 단자

음성인식용 마이크 및 4.3inch Trip을 연결합니다.

C/B Cable 단자

컨트롤박스 케이블을 연결합니다.

USB 호스트 단자

USB 단자를 이용하여 다른 외부기기 (외장하드, 블랙박스, 메모리스틱 등)와 연결합니다.

DEFAULT(디폴트) 단자

외부기능을 이용하기 위한 케이블을 연결합니다.

5V POWER 단자

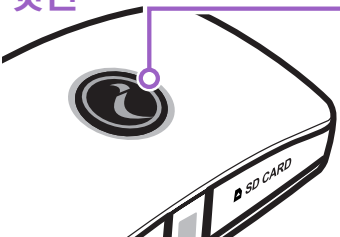
전원을 연결합니다.

컨트롤 박스

외관은 실물과 다를 수 있습니다. (제품 기능 향상을 위해 예고없이 변경될 수 있습니다.)

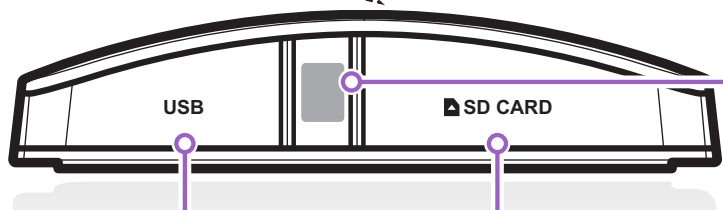
앞 면

윗면



짧게 누를 경우 : LCD ON/OFF

길게 누를 경우 : 실행화면 캡처
(캡처된 이미지는 갤러리 앱에서 확인할 수 있습니다.)



USB

SD CARD

리모컨 수신부

USB 호스트 슬롯

USB 케이블을 이용하여 외부 기기와 연결할 때 사용합니다.

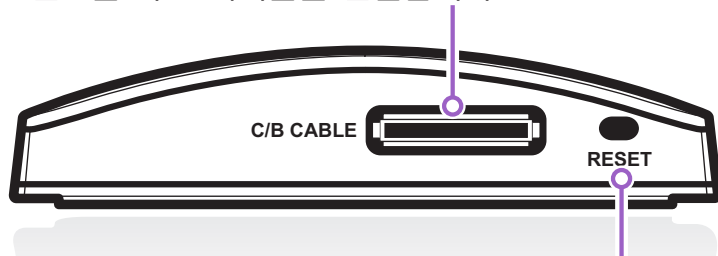
SD메모리카드 슬롯

SD메모리카드가 장착되어 있어야만 모든 기능을 이용할 수 있습니다.
(SD메모리 카드에 관련된 자세한 사항은 SD 메모리카드 삽입/분리 및 주의사항을 참고하세요.)

앞 면

C/B Cable 단자

컨트롤 박스 케이블을 연결합니다.



C/B CABLE

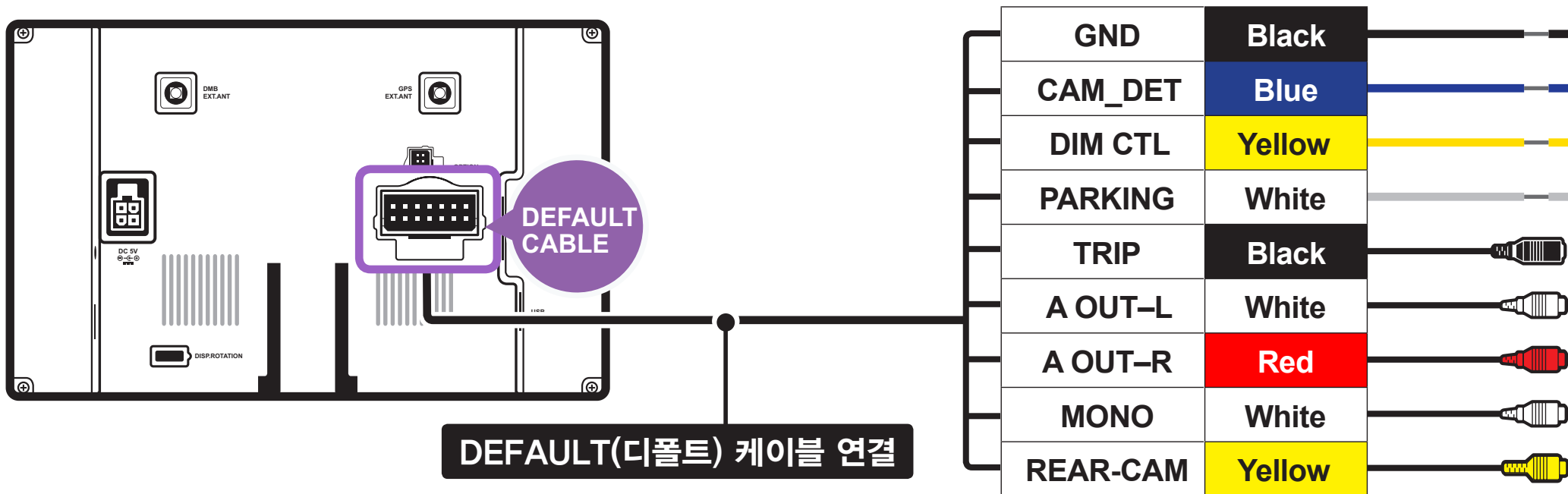
RESET

RESET (데이터는 삭제되지 않습니다.)

사용 중 동작이 멈추고 터치 및 키조작이 되지 않을 경우 눌러 단말기를 재시동 합니다.

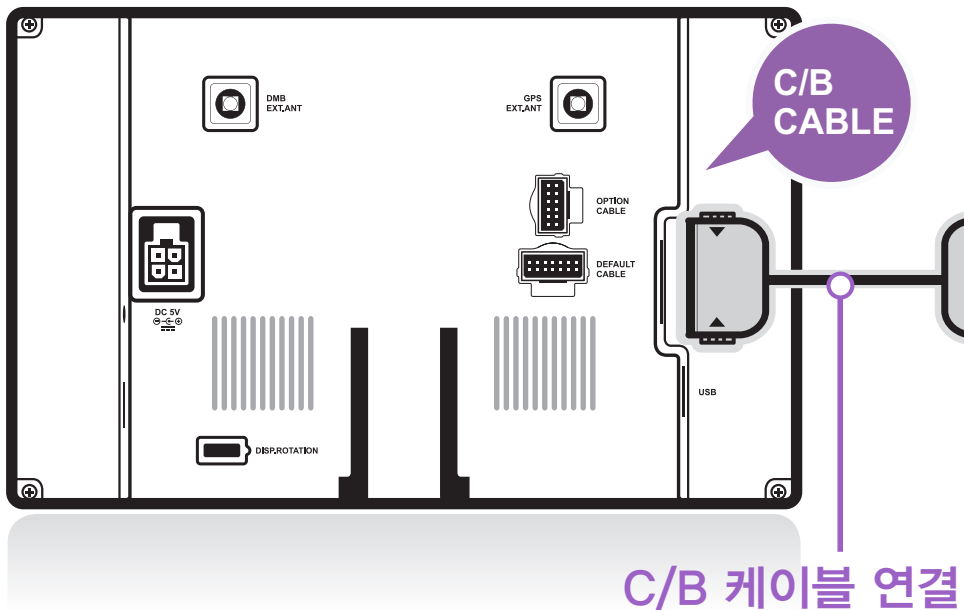
DEFAULT(디폴트) 케이블 연결

단말기 설치 및 연결시 임의로 매립하거나 분해/조립, 개조, 구조변경 등을 하실 경우 무상 AS를 받으실 수 없으며, 반드시 지정된 장착점에서 전문가를 통해 설치를 받으십시오. 이로 인해 발생하는 장애 및 고장, 사고, 제품 손상, 차량 손상 등의 책임은 사용자에게 있습니다.

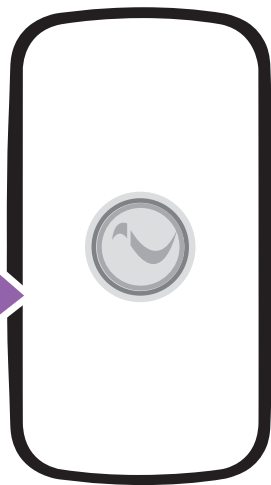


컨트롤박스 케이블 연결

Micro SD 메모리카드와 USB단자 기능으로 사용되는 컨트롤박스를 그림과 같이 연결합니다.

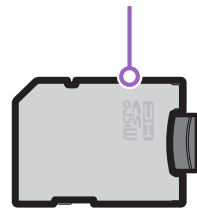


컨트롤 박스



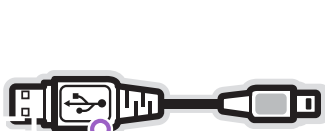
USB 외부저장장치 연결

Micro SD 메모리카드

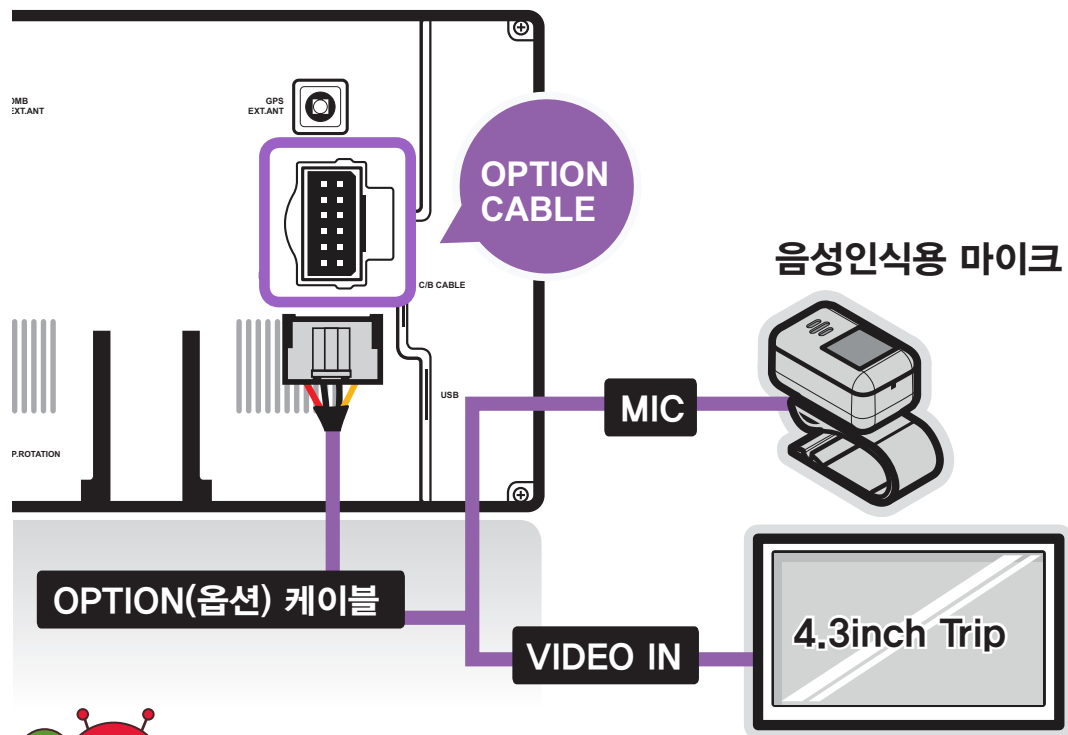


삽입 방향

분리 방향



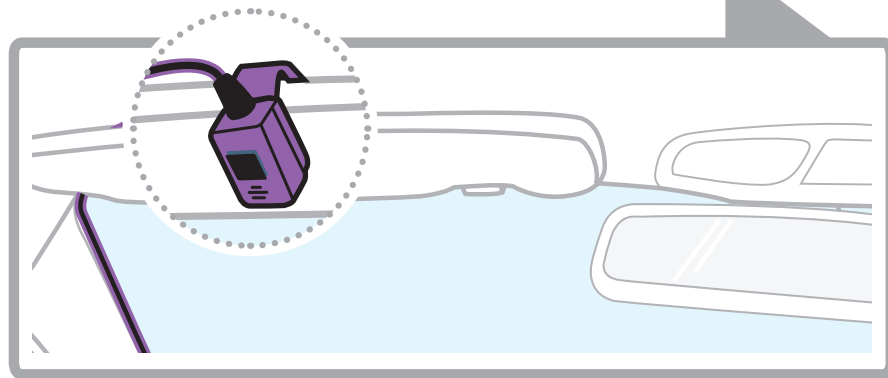
OPTION(옵션) 케이블 연결



음성인식용 마이크와 4.3inch Trip은 별도 구매하셔야 이용이 가능합니다.

1 MIC ➡ 음성인식용 마이크 연결

OPTION(옵션) 케이블에 연결되어 있는 MIC 단자에 음성인식용 마이크를 연결하고, 운전석 선바이저에 마이크를 설치합니다.



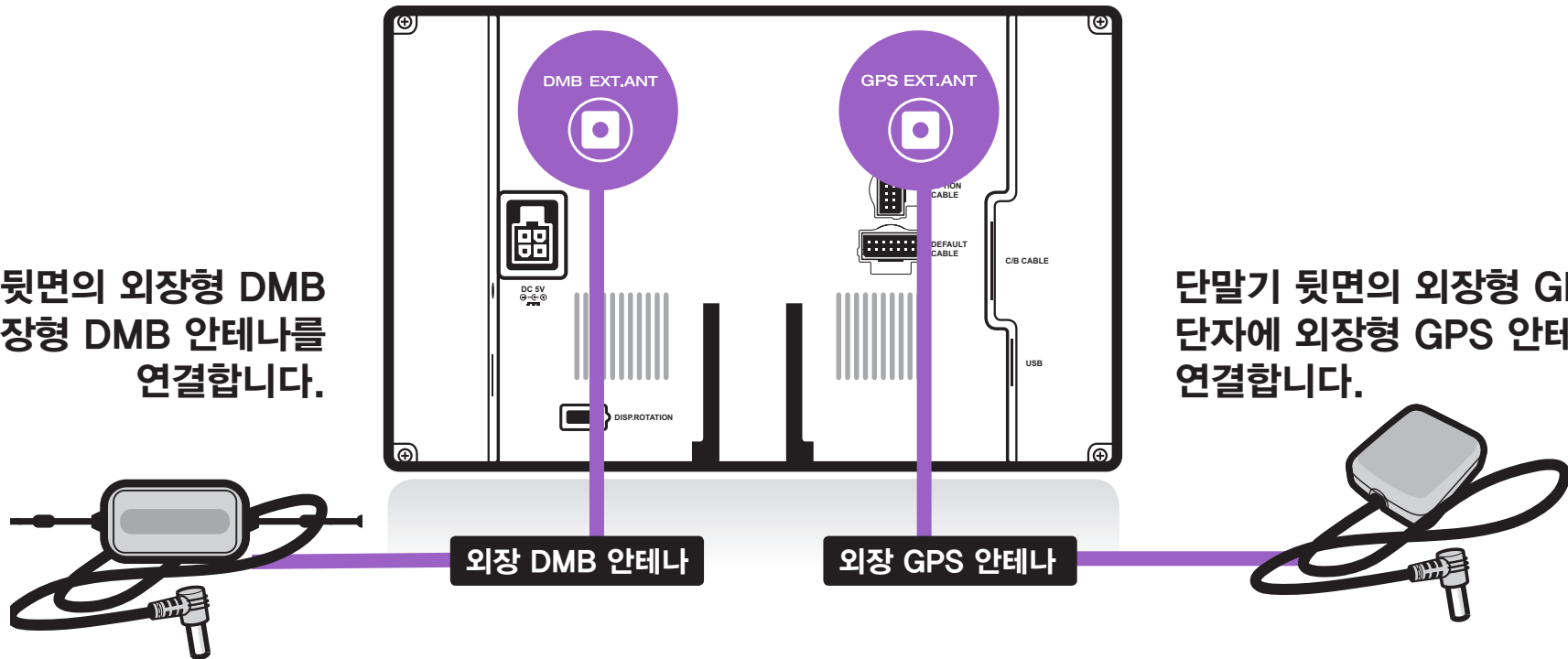
2 VIDEO IN ➡ 4.3inch Trip 또는 외부입력 케이블 연결

4.3inch LCD가 장착된 차량의 Trip 연동 및 외부기기를 연결한 외부입력 기능을 이용할 수 있습니다.

외장형 DMB/GPS 안테나 연결하기

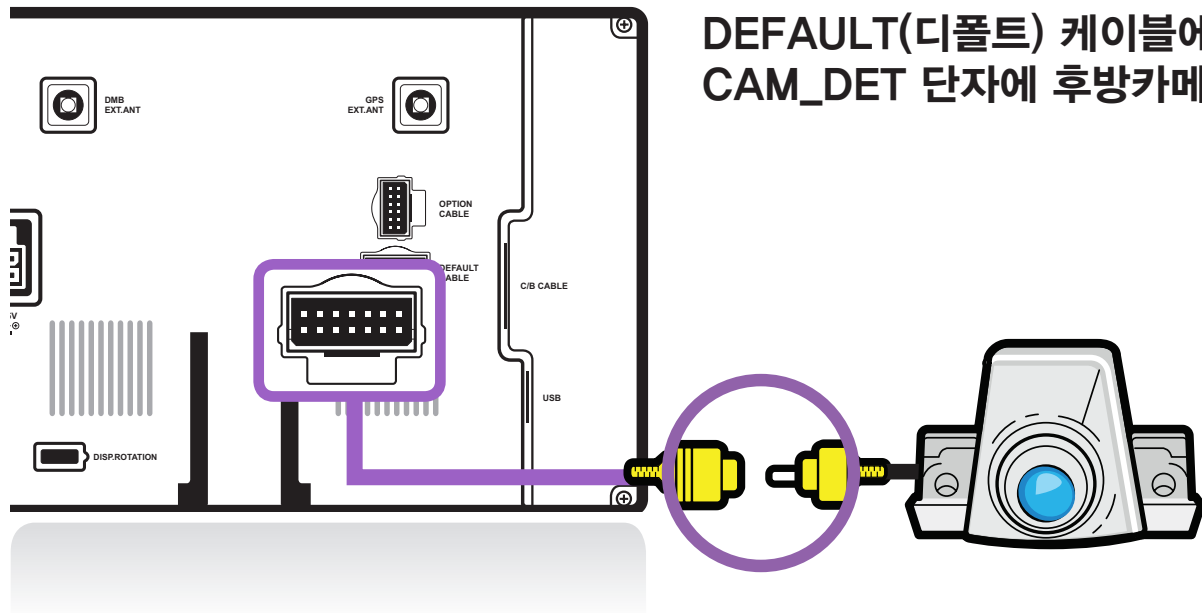
단말기 뒷면의 외장형 DMB 단자에 외장형 DMB 안테나를 연결합니다.

단말기 뒷면의 외장형 GPS 단자에 외장형 GPS 안테나를 연결합니다.



외장형 DMB 안테나는 별도 구매하셔야 이용이 가능합니다.

REAR CAM 연결하기 (별매품)



DEFAULT(디폴트) 케이블에 연결되어 있는 REAR CAM 단자와 CAM_DET 단자에 후방카메라를 연결합니다.

지원하지 않은 AV 케이블로 연결 시 단말기에 큰 손상을 가져올 수 있으며 그로인한 고장의 책임은 사용자에게 있습니다. 전원이 직접 인가되는 후방카메라 및 AV케이블은 사용하지 수 없으며, 사용 시 단말기에 치명적인 손상을 가져올 수 있습니다.



- ▶ 카메라 자동실행 기능은 차량 전원의 특성 및 사용 환경에 따라 동작이 원활하지 않을 수 있습니다.
- ▶ 안전한 설치와 원활한 사용을 위하여 카메라의 장착과 배선은 가급적 전문 기술자에게 의뢰하여 주시기 바랍니다.
- ▶ 카메라 설치와 관련하여서는 당사에서 책임을 지지 않습니다.
- ▶ 일부 카메라 제품과는 호환이 되지 않을 수 있습니다.

2장_ 기본활용

음성인식

음성인식 설정	26
음성인식 시작 화면	26
음성인식 시작	27
음성인식 동작	28
음성인식 안내화면	29

파일/폴더 복사하기

파일/폴더 저장하기	30
------------	----

음성인식

음성인식용 마이크를 통해 명령어를 발성하여, 프로그램을 실행하는 기능입니다.

음성인식 설정

- 1 화면 좌측 상단에 음성인식(🎤) 아이콘을 선택합니다.
- 2 음성인식 도움말을 반드시 숙지합니다.
- 3 사용자의 발성 크기에 맞추어, 마이크 볼륨을 설정합니다.



음성인식 시작 화면

음성인식 도움말	마이크 볼륨 설정	호출어 동작 설정
1. "빠" 소리 이후 정확한 명령어를 한번만 말씀해주세요. 2. "통합검색": 음성으로 목적지 검색 수행할 수 있습니다. 3. "명령어": 현재 사용 가능한 모든 명령어를 볼 수 있습니다. 4. "음성종료": 음성인식을 종료할 수 있습니다. 5. 명령어 버튼을 눌러 조작할 수 있습니다. 6. 마이크 볼륨 설정: 마이크 입력 볼륨을 조절할 수 있습니다. 7. 호출어 설정: "아이나비" 발성으로 음성인식을 시작할 수 있습니다.		
다시 보지 않기 <input checked="" type="checkbox"/>	확인	

음성인식 사용 도움말 화면

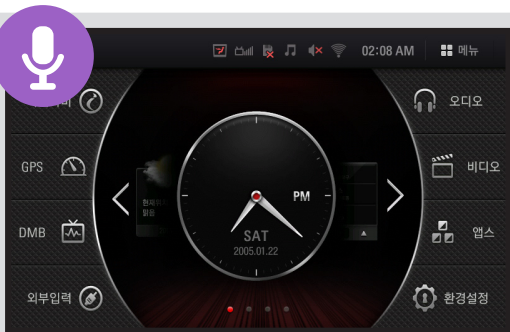
음성인식 도움말	마이크 볼륨 설정	호출어 동작 설정
아이나비 를 발성하여 음량이 녹색 영역에 들어가도록 마이크를 조절해 주세요.		
1 2 3 4 5		
설정 초기화		설정 완료

마이크 볼륨 설정 화면

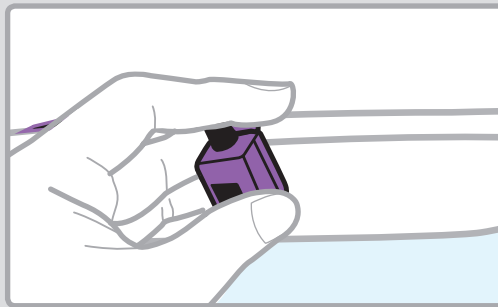
음성인식

음성인식 시작

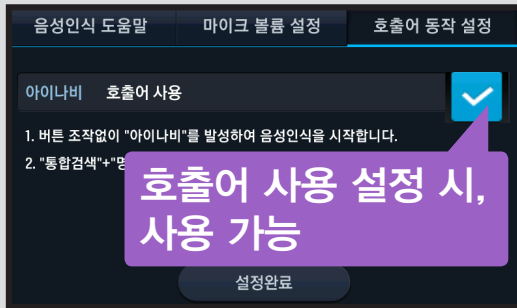
- ▶ 다양한 음성인식 시작방법 중, 사용자의 환경 및 편의에 따라 적절한 방법을 사용하십시오.



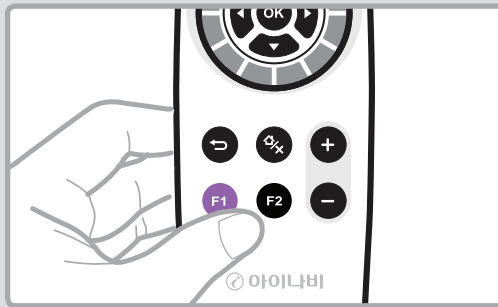
- 화면 좌측 상단에 음성인식(🎤) 아이콘을 선택합니다.



- 음성인식용 마이크의 버튼을 누릅니다.



- 화면이나 버튼 조작없이 "아이나비"를 발성합니다.

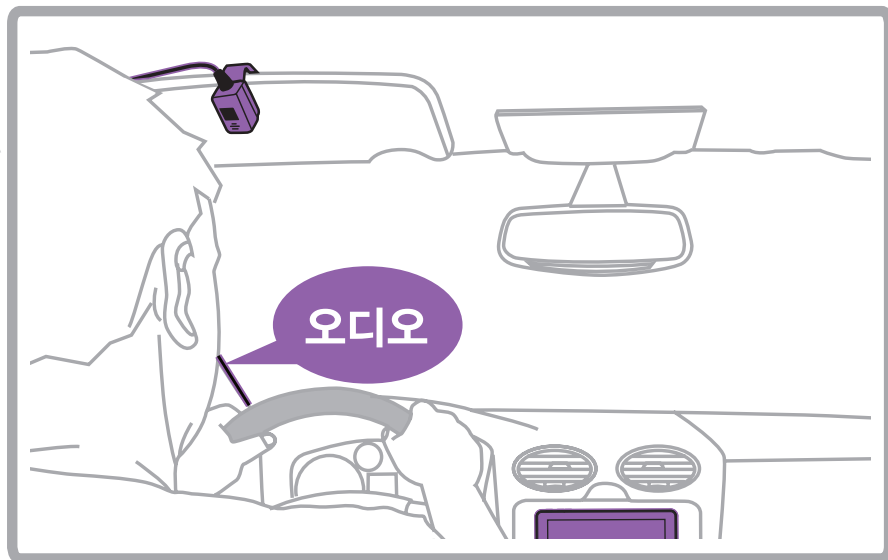


- 리모컨 기능키(F)를 음성인식으로 설정하여, 설정된 기능키를 누릅니다.
(환경설정 > 개인 설정 > 리모컨)

음성인식

음성인식 동작

- 1 음성인식 안내화면이 나타나고 "삐" 소리 후, 정확하게 **명령어**를 발성합니다.
연속 명령어가 있을 시, 순차적으로 발성하여 기능을 실행합니다.



- ▶ 명령어 발성 시, 마이크와 가까운 거리(약 20cm)에서 발성하십시오.
- ▶ 음성인식 동작 시, 음성인식 안내음을 제외한 모든 사운드는 음소거로 전환됩니다.

음성인식

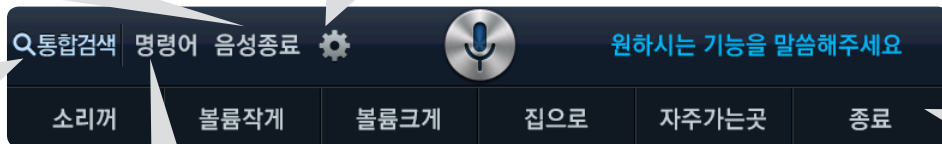
음성인식 안내화면

음성종료
음성인식 종료

통합검색
목적지 검색



음성인식 도움말/마이크 볼륨 설정/호출어 동작 설정



현재 화면에서 실행 가능한
명령어 기능

명령어 아이콘을 선택 시, 실행 가능한 모든 명령어를 확인할 수 있습니다.

명령어

실행되는 화면에서 이용 가능한 명령어 기능 목록

통합검색	명령어	음성종료	설정	마이크	원하시는 기능을 말씀해주세요
Q	닫기				
소리깨	볼륨작게	볼륨크게	집으로	자주가는곳	종료
오픈으로	네비게이션	디엠비	오디오	비디오	앱스
DMB 채널					
DMB 채널명을 발성하여 바로 실행 가능합니다. 예) "엠와이티엔" ▶ mYTN채널로 DMB 바로 실행					
애플리케이션					
취피에스	대기화면				

표시되어 있는 명령어 이외의 유사 명령의 발성 시에도 기능 구현이 가능합니다.
예: 오디오 > 음악, 디엠비 > 티브이 등

파일/폴더 복사하기 - 1

AS, 펌웨어, 아이나비 맵 업그레이드를 받기 전에 MicroSD메모리카드에 있는 사용자 콘텐츠 및 데이터를 먼저 백업 받으시기 바랍니다.

파일/폴더 저장하기



연결

SD 카드리더기

연결

아이나비

micro
SD
HC

MicroSD 메모리카드



뒷면



앞면

MicroSD 어댑터

MicroSD 메모리카드

3 SD카드리더기 PC에 연결

SD카드리더기와 PC연결 시 반드시 삽입 방향에
주의하여 연결하여 주십시오.

2 MicroSD 어댑터 삽입

SD카드리더기에 MicroSD 어댑터를 화살표 방향
으로 삽입

1 MicroSD 메모리카드 삽입

MicroSD 메모리카드의 앞면이 보이도록하여
MicroSD 카드어댑터에 화살표 방향으로 삽입

파일/폴더 복사하기 - 2

파일/폴더 저장하기



4



PC의 윈도우 탐색기를 실행

저장하고자 하는 파일을 선택한 후, 이동식 디스크의 해당 폴더로 파일을 이동



- ▶ 파일/폴더를 복사하거나 이동하고 있는 중에 컴퓨터의 전원이 꺼지거나, SD카드리더기가 분리 또는 빠질 경우 MicroSD 메모리카드의 정보 손실이 발생할 수 있습니다.
- ▶ 윈도우 탐색기 내의 이동식 디스크 선택 시 나타나는 음악파일의 순서는 실제 재생 순서와는 관계가 없습니다.

3장_ 제품활용

화면구성

홈 화면 보기	33
홈 화면 > 위젯	34

GPS (Safe Driving Guide)

GPS 실행하기	35
기능보기	36

DMB

DMB 실행하기	37
기능보기	38
DMB 설정	40

오디오

오디오 실행화면	41
음악 재생 목록	42
기능보기	43

비디오

비디오 파일 목록	45
기능보기	46
비디오 설정	47

외부입력

외부입력 화면보기	48
-----------	----

환경설정

기기 설정	49
통신 설정	53
시작 설정	54
개인 설정	55
시스템	57

화면구성

홈 화면 보기

현재 홈 화면 뒤에서 실행 중인 프로그램 표시

홈 화면 뒤에서 실행 중인 프로그램의 아이콘이 붉은색으로 표출

음성인식 아이콘

아이나비

경로안내를 위한 3D지도

GPS

안전운행정보 및 주행속도 안내

DMB

다채널 멀티미디어 방송 시청/청취

외부입력

외부기기 연결



상태 아이콘

실행 중인 프로그램의 상태가 아이콘으로 표시

메뉴

프로그램 실행 중 홈화면 이동/환경설정/볼륨조절 기능 설정

오디오

음악파일 재생

비디오

동영상 파일 재생

앱스 아이나비에서 제공하는 애플리케이션 이용

환경설정

단말기 환경설정

화면구성

홈 화면 > 위젯

홈 화면에서 바로 아이나비 편리기능 및 시계/날씨 정보를 이용할 수 있습니다.



GPS (Safe Driving Guide)

아이나비 GPS에서 제공하는 속도 정보는 GPS 신호의 오차범위로 인해 실제의 속도와 일치하지 않을 수 있습니다.
(주행 시 참고용으로 활용하시기 바랍니다.)

GPS 실행하기

홈 화면에서 GPS 메뉴를 실행합니다.



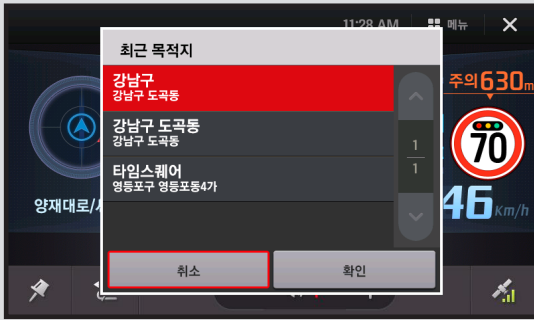
GPS 앱과 아이나비 앱은 동시에 실행되지 않습니다.

GPS (Safe Driving Guide)

기능보기

빠른목적지 설정

집/자주가는 곳/최근목적지 목록이 나타나며, 선택한 목적지로 경로탐색이 가능합니다.



경로 취소

설정된 경로를 취소합니다.



화면 터치 시, 메뉴 표출/숨김



음량 조절/
음소거 설정(🔇)/해제(🔊))

GPS 수신정보 확인



테마 설정

GPS 앱의 바탕 이미지를 변경합니다.

아이나비에서 설정한 경로가 존재하는 경우, GPS 앱 실행 시 이어서 안내를 받을 수 있습니다.
단, 다중 목적지는 GPS 앱에서 지원하지 않습니다.

DMB

운전자는 주행 중 DMB 시청을 해서는 안되며 DMB 시청으로 인한 사고의 모든 책임은 운전자에게 있습니다.

DMB 실행하기

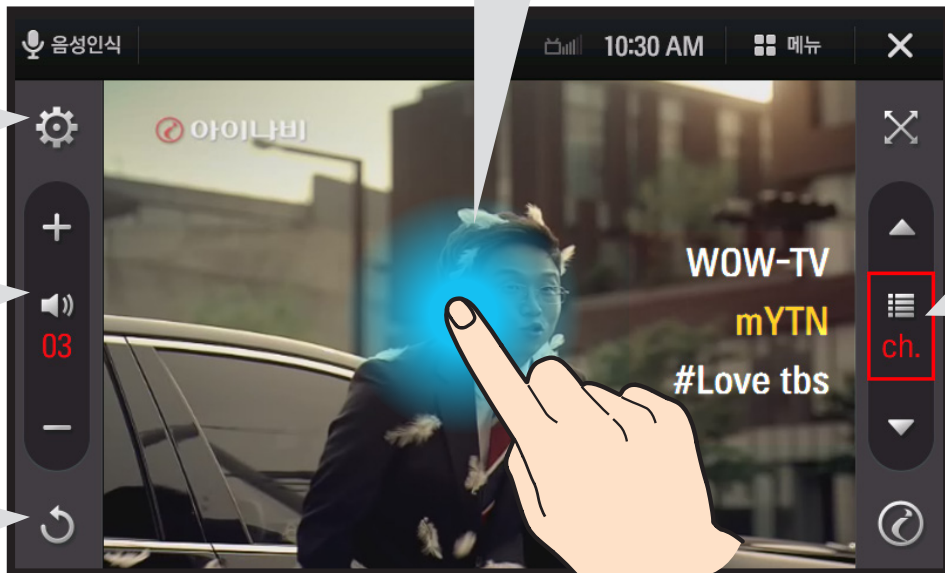
홈 화면에서 DMB 메뉴를 실행합니다.

화면 터치 시, 메뉴 표시/숨김

설정

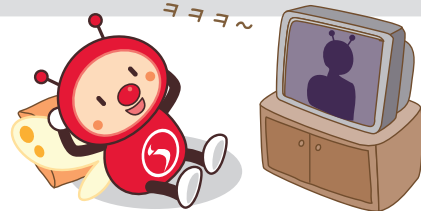
음량 조절/
음소거 설정 (🔇)/해제 (🔊)

채널 검색

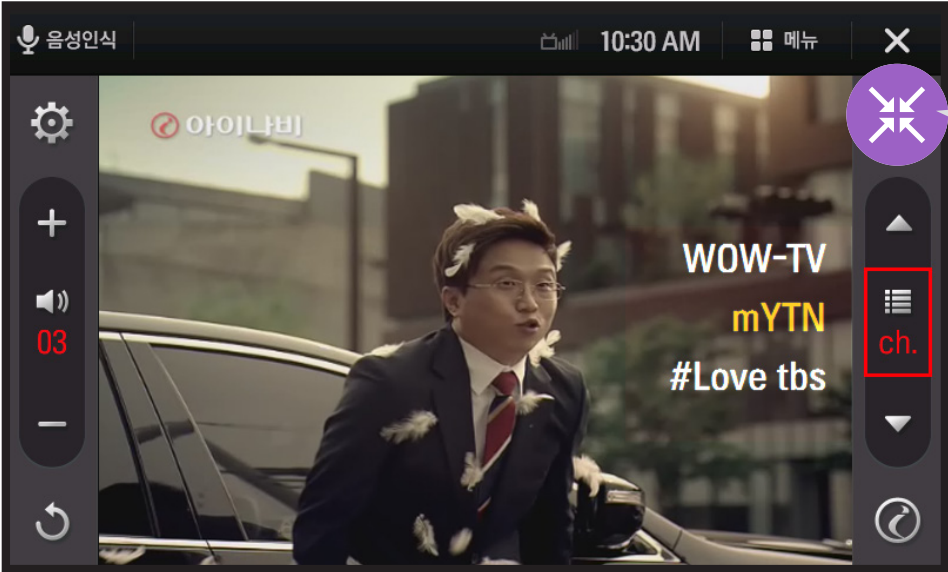


★ 즐겨찾기 등록/해제

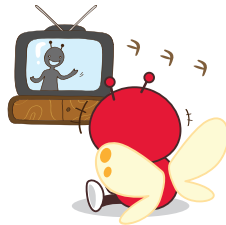
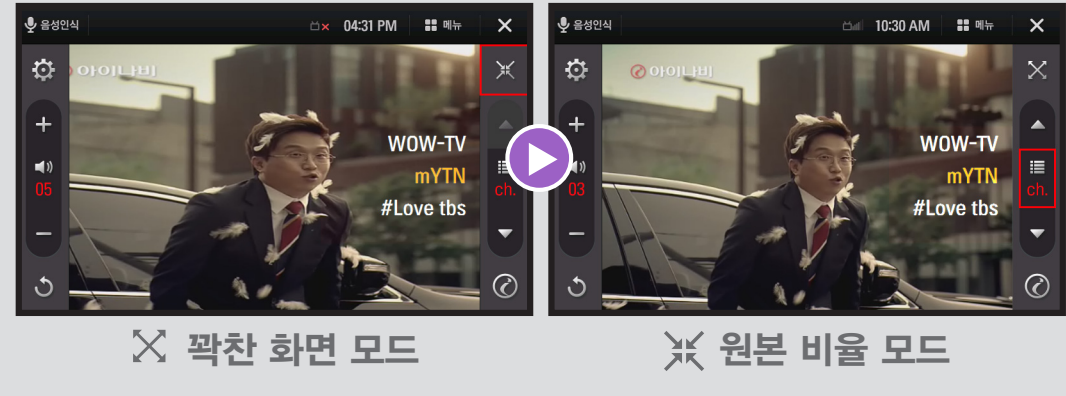
즐거찾기 등록 시, 등록된 채널이
리스트 상단으로 이동



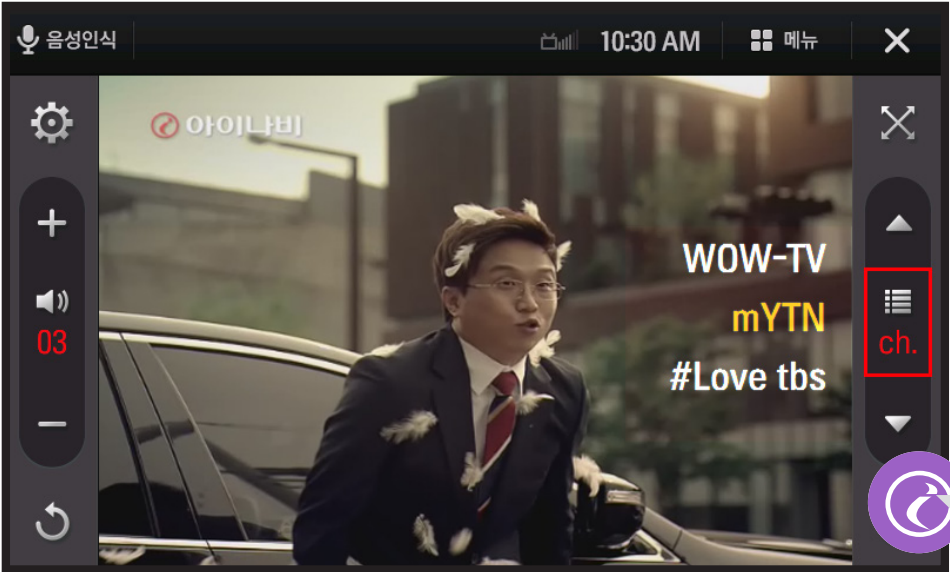
기능보기 - 1



화면 비율 변경



기능보기 - 2



아이나비 실행



- ▶ 지상파 DMB 방송국 송출 환경 또는 지역에 따라방송이 수신 되지 않을 수 있습니다.
특히 지하 또는 건물 내부에서는 수신이 잘 안될 수 있습니다.
- ▶ 이동중인 경우 DMB 방송 신호가 끊김 현상이 발생할 수 있습니다.

DMB

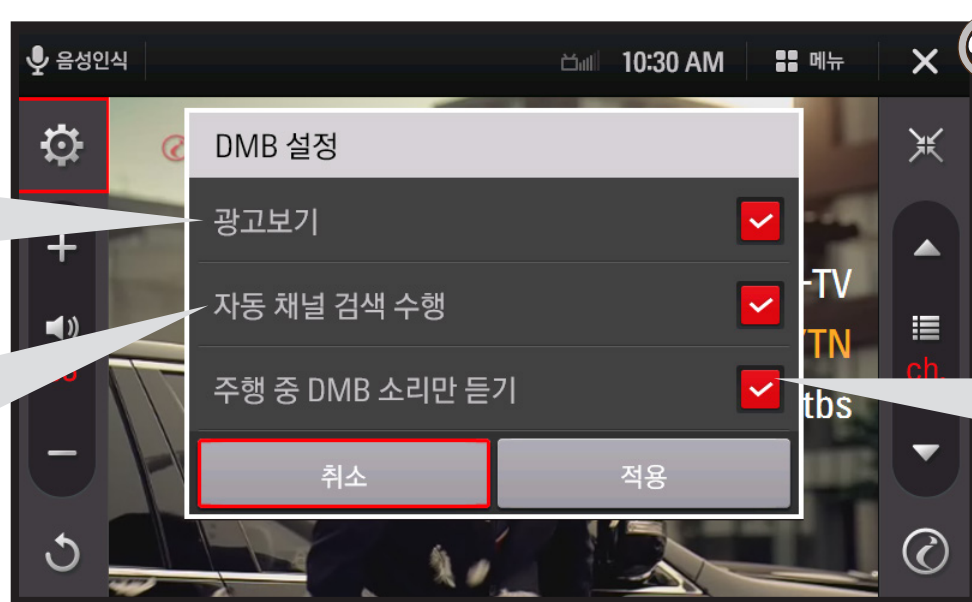
DMB 설정

광고보기

DMB 수신 대기 중, 광고보기를 설정합니다.

자동 채널 검색 수행

현재 위치한 지역의 채널로 자동 검색합니다.



주행 중 DMB 소리만 듣기

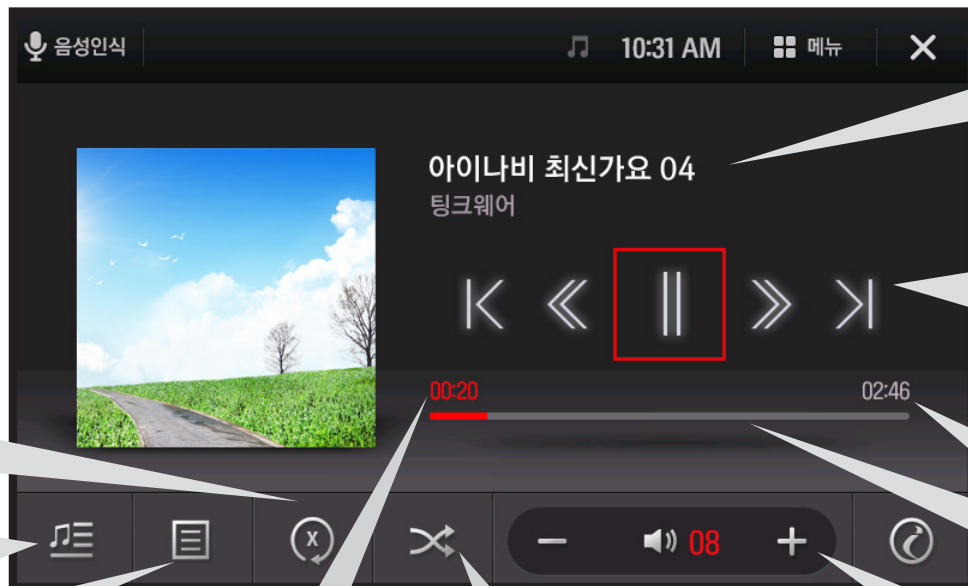
DMB 시청으로 인한 사고 예방을 위해 소리만 들을 수 있도록 설정합니다.

오디오

SD 메모리카드 및 외부저장소(USB)에 저장된 오디오 파일을 재생합니다.

오디오 실행화면

홈 화면에서 **오디오** 메뉴를 실행합니다.



재생파일 정보

⏮ 이전곡 재생
⏮ 10초 앞으로
> 재생 / || 일시정지
⏭ 10초 뒤로
> 다음곡 재생

총 재생시간

재생 진행 바

음량 조절/음소거 설정(⏏)/
해제(🔊)

재생 옵션

⌚ 전체 반복 / ① 한 곡 반복
/ ⓧ 반복없음

재생목록 이동

가사 보기

현재 재생시간

셔플(랜덤재생) 설정/해제

오디오

음악 재생 목록

🎵 재생목록 아이콘을 선택합니다.



파일 분류

☰ 목록 정렬 (이름순/최신순)

음악 재생 목록

☰ 닫기

전체 음악 >		아이나비 최신가요 01	★
폴더 >		아이나비 최신가요 02	☆
즐거 찾기 >		아이나비 최신가요 03	☆
		아이나비 최신가요 04	☆

1
2

▼

재생목록 닫기

★ 즐겨찾기 설정

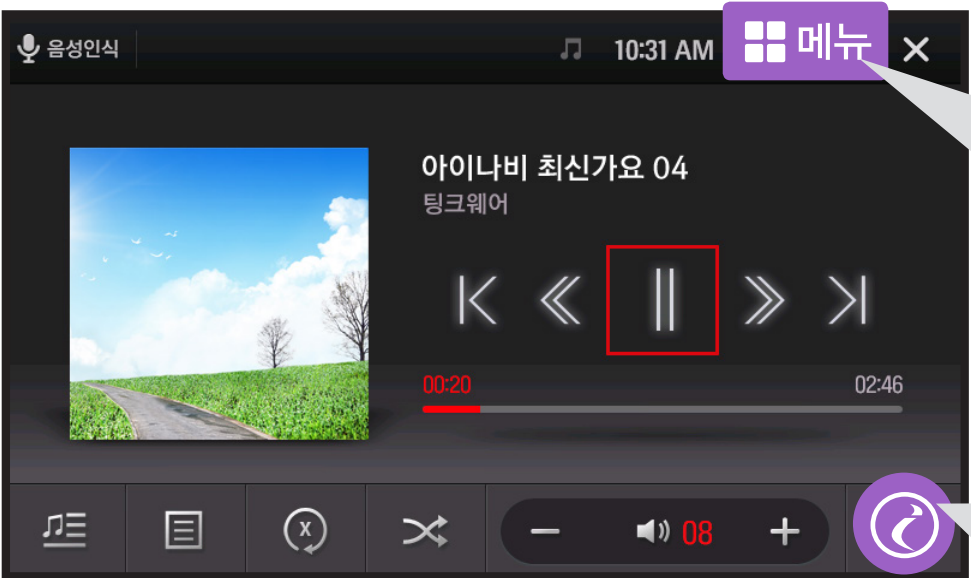


▶ 재생 가능한 파일 형식
- 포맷: MP3

오디오

기능보기

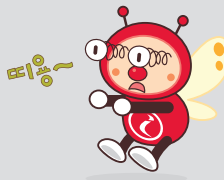
아이나비와 오디오가 동시 실행됩니다.



미니오디오 실행
 ■ 메뉴 실행 시, 미니오디오가 실행됩니다.



아이나비 실행



비디오

SD 메모리카드 및 외부저장소(USB)에 저장된 비디오 파일을 재생합니다.

운전자는 주행 중 비디오 시청을 해서는 안되며 비디오 시청으로 인한 사고의 모든 책임은 운전자에게 있습니다.

재생파일 정보

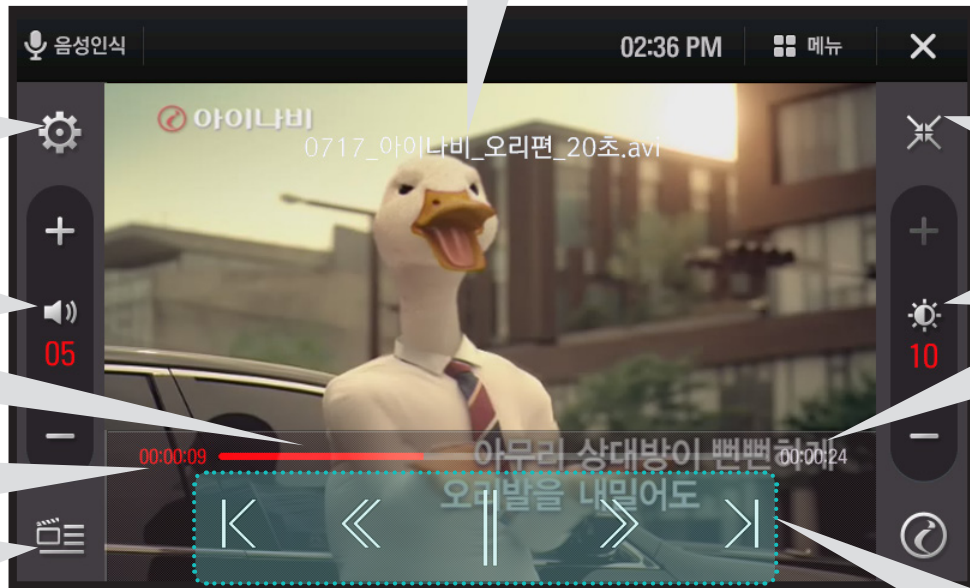
⚙️ **설정**

음량 조절

재생 진행 바

현재 재생시간

파일목록 이동



화면비율 전환

⌵ 꺾은꼴 화면 모드
⌵ 원본 비율 모드

화면밝기 조절

총 재생시간

⏮ 이전 파일 재생

⏮ 10초 앞으로

⏮ 재생 / || 일시정지

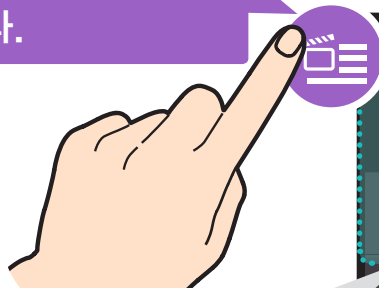
⏮ 10초 뒤로

⏮ 다음 파일 재생

비디오

비디오 파일 목록

파일목록 아이콘을 누릅니다.

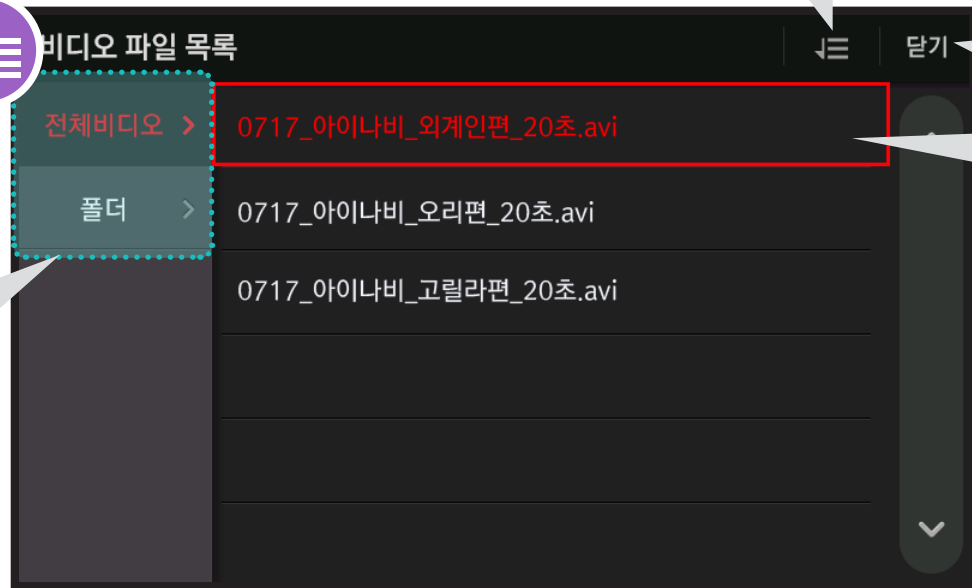


파일 분류

↓ 목록 정렬 (이름순/최신순)

파일목록 닫기

파일목록



재생 가능한 파일 형식 (단, 지원되는 포맷이라도 지원되지 않는 코덱으로 인코딩된 파일은 비디오 앱에서 재생되지 않습니다.)

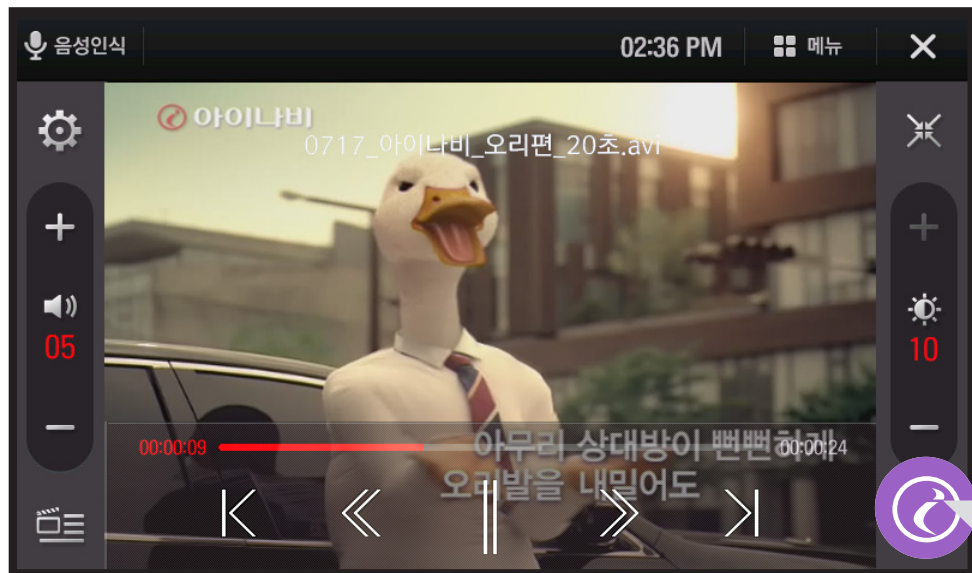
- 포맷: MKV, AVI, MP4
- 오디오코덱: MP3

- 비디오코덱: H.264, MPEG4, Xvid
- 해상도 : 720P [HD]

비디오

기능보기

아이나비와 비디오가 동시 실행됩니다.

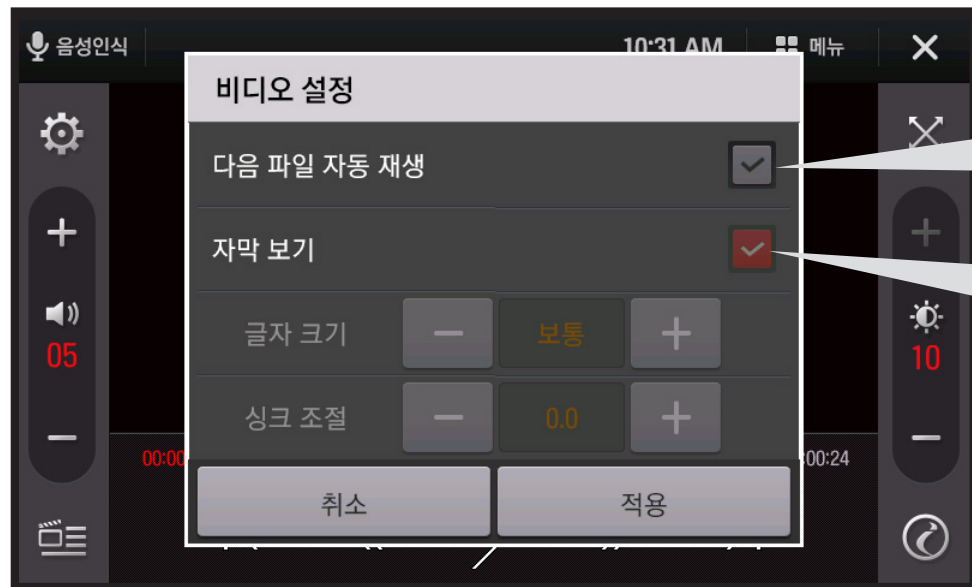
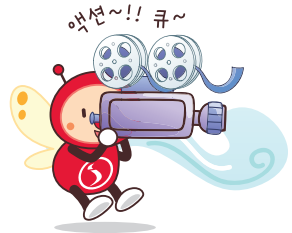


아이나비 실행



비디오

비디오 설정



다음 파일 자동 재생

목록에 있는 파일들을 순차적으로 자동 재생합니다.

자막보기

자막을 설정/해제합니다. (자막이 지원되는 파일만 볼 수 있으며, 자막은 smi 파일만 지원합니다.)

○ 글자 크기 :

자막 크기를 설정합니다.

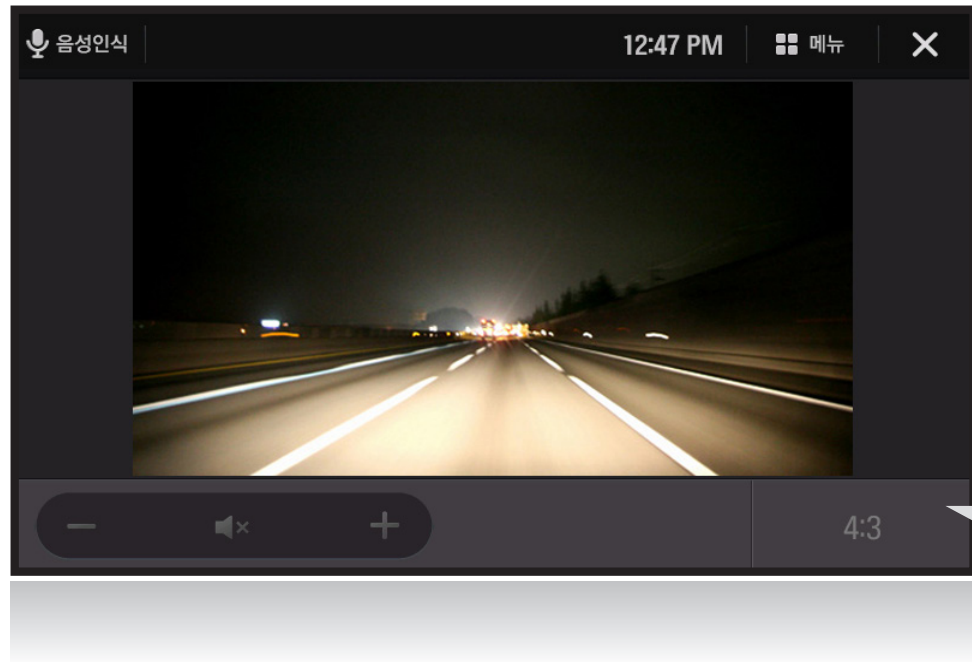
○ 싱크 조절 :

동영상과 자막이 일치하지 않을 경우 설정합니다.

외부입력

외부입력 화면보기

OPTION(옵션) 케이블에 연결되어 있는 VIDEO IN 단자에 AV 케이블을 연결한 후, 외부기기를 연결합니다.



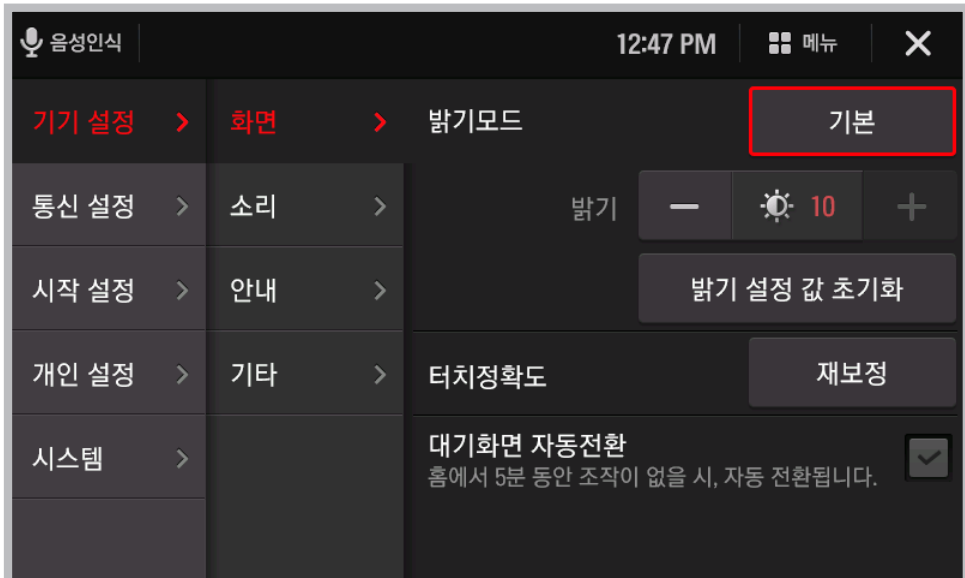
화면 비율 설정
4:3모드/16:9모드



외부입력 연결 시, 음성은 지원되지 않습니다.

환경설정

기기 설정



화면

밝기모드

- 기본 : 기본적인 화면밝기 설정이 가능합니다.
- 주/야간 자동전환 : 주/야간의 화면밝기 자동전환을 사용자 임의로 설정합니다
- 미등 연동 : TRIP케이블이 연결된 상태에서 차량 오토라이트 센서의 신호값이 트립컴퓨터에서 반응하여 LCD 화면밝기가 자동으로 조절됩니다.

미등 연동

TRIP케이블이 연결된 상태에서 차량 오토라이트 센서의 신호값이 트립컴퓨터에서 반응하여 LCD 화면밝기가 자동으로 조절됩니다.

밝기 설정 값 초기화 밝기 설정 값을 초기화 합니다.

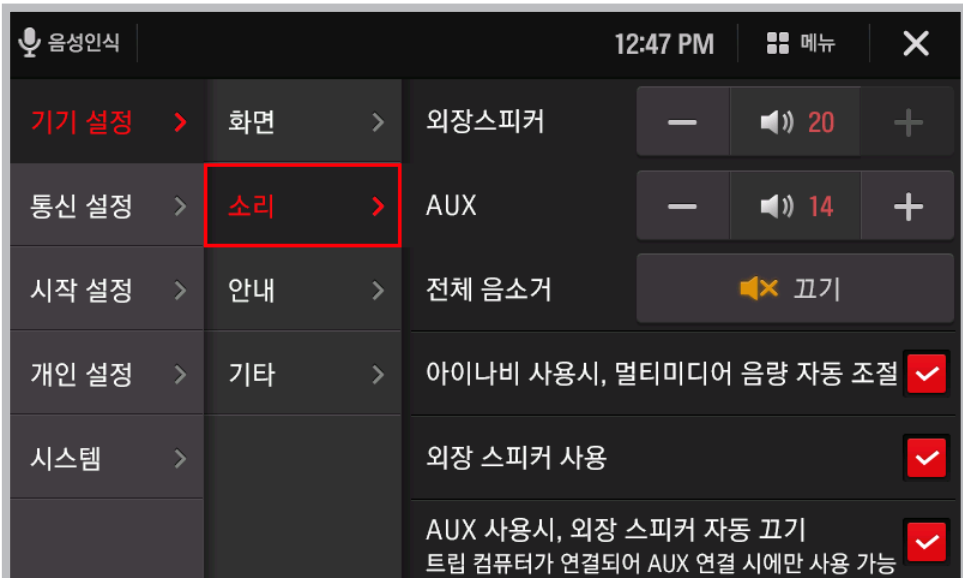
터치정확도 화면터치 정확도가 떨어질 시, 재보정합니다.

대기화면 자동전환

홈 화면에서 5분 동안 조작이 없을 시, 대기화면으로 자동 전환됩니다.

환경설정

기기 설정



소리

외장스피커 외장 스피커로 사운드가 출력되며, 볼륨을 조절합니다.

AUX 이어폰이나 외부스피커 연결 시, 출력되는 사운드의 볼륨을 조절합니다.

전체음소거 끄기/켜기

아이나비 사용 시, 멀티미디어 음량 자동 조절

☒ 설정 : 아이나비 음성안내 시에만 일시적으로 다른 어플리케이션 프로그램의 음량이 자동으로 줄어듭니다.

☐ 해지 : 아이나비 음성안내 시에도 다른 어플리케이션 프로그램의 음량이 줄어들지 않습니다.

외장 스피커 사용 모노스피커로 음량을 들을 수 있습니다.

☒ 설정 : 외장으로 연결된 스피커로 사운드가 출력됩니다.

☐ 해지 : 사운드가 출력되지 않습니다.

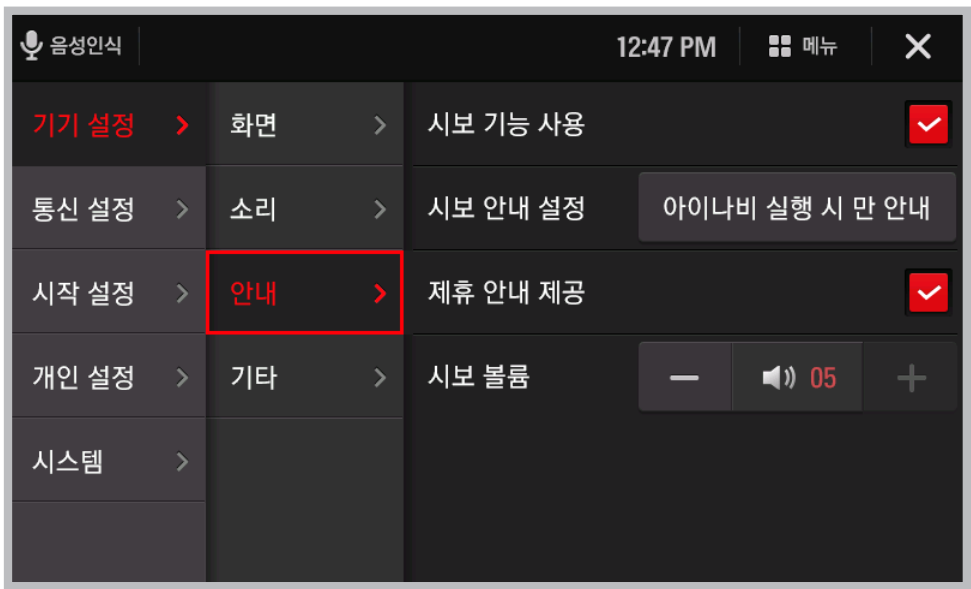
AUX 사용 시, 외장 스피커 자동 끄기

TRIP케이블이 연결된 상태에서 외장 스피커 사용 시, 내장 스피커와의 AUX상태에서 발생하는 소리증폭(하울링) 현상을 소거하기 위해 외장스피커 자동 끄기를 설정합니다.

(외장 스피커 사용이 설정된 상태에서만 설정 가능)

환경설정

기기 설정



안내

시보 기능 사용

시보안내 기능 사용 여부 설정

시보 안내 설정

아이나비 실행 시만 안내 / 항상 안내

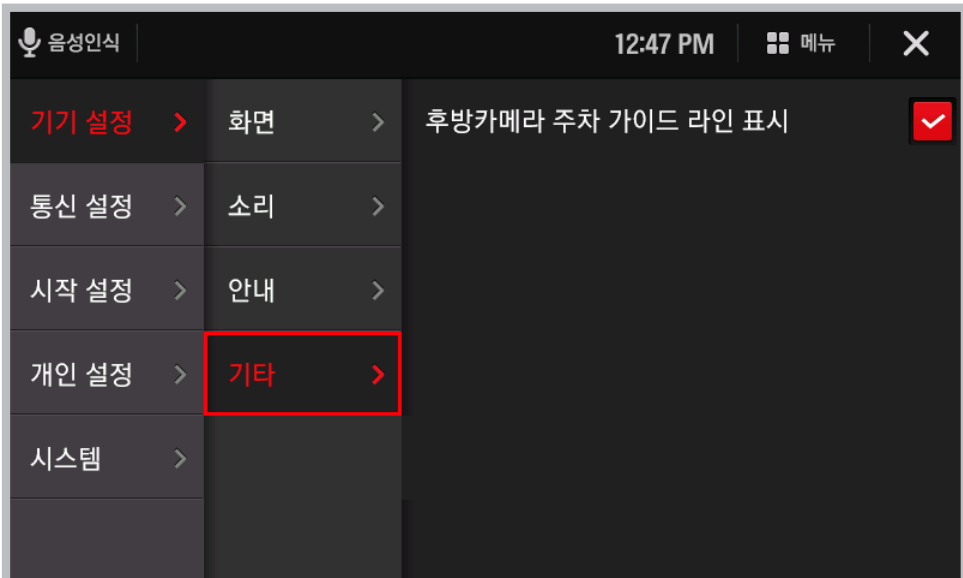
제휴 안내 제공

시보안내 시, 제휴사 안내 제공 여부 설정

시보 볼륨

시보 안내 시, 볼륨 조절

기기 설정



기타

후방카메라 주차 가이드 라인 표시

후진 기어를 사용하여 후방카메라 화면이 보여질 때, 주차 가이드 라인 표시를 설정합니다.

환경설정

당사가 제공하는 인증된 표준 전용 동글(Dongle)을 설치한 제품에 한하여 설정 가능합니다.

통신 설정

와이파이(Wi-Fi) 및 테더링 연결을 위한 통신 환경을 설정합니다.

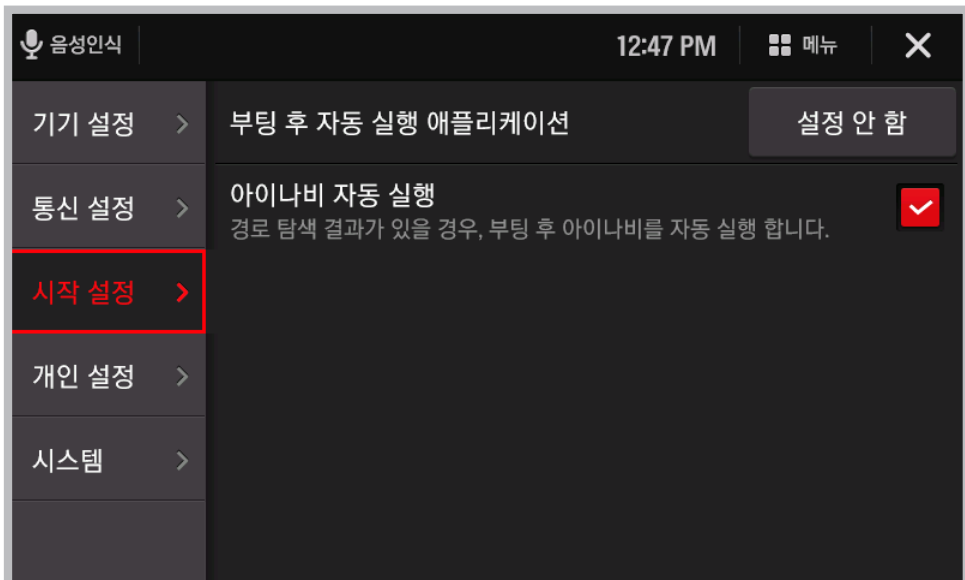


Wi-Fi 네트워크 연결정보 확인

Wi-Fi 설정하기

- 01 Wi-Fi 켜기를 선택하면, 연결 가능한 Wi-Fi 목록이 나타납니다.
- 02 연결하려는 Wi-Fi 목록을 선택하고, 연결을 시도합니다.
보안 설정된 무선 공유기일 경우 해당 네트워크의 비밀번호를 입력하세요.
- 03 연결이 완료되면 Wi-Fi 목록에 연결됨으로 표시됩니다.

시작 설정



부팅 후 자동 실행 애플리케이션

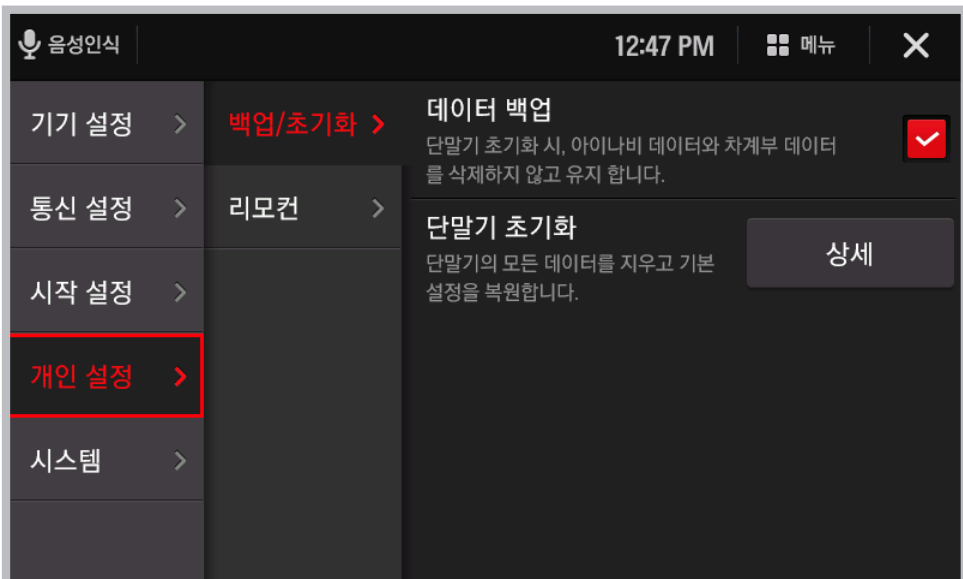
부팅 후 설정된 메뉴로 자동 실행합니다.

아이나비 자동 실행

경로탐색 결과가 있을 경우, 재부팅 시 아이나비가 자동 실행됩니다.

개인 설정

구입 시 상태로 초기화 합니다.



백업/초기화

데이터 백업

아이나비 데이터와 차계부 데이터의 백업여부를 결정한 후, 초기화를 진행합니다.

단말기 초기화

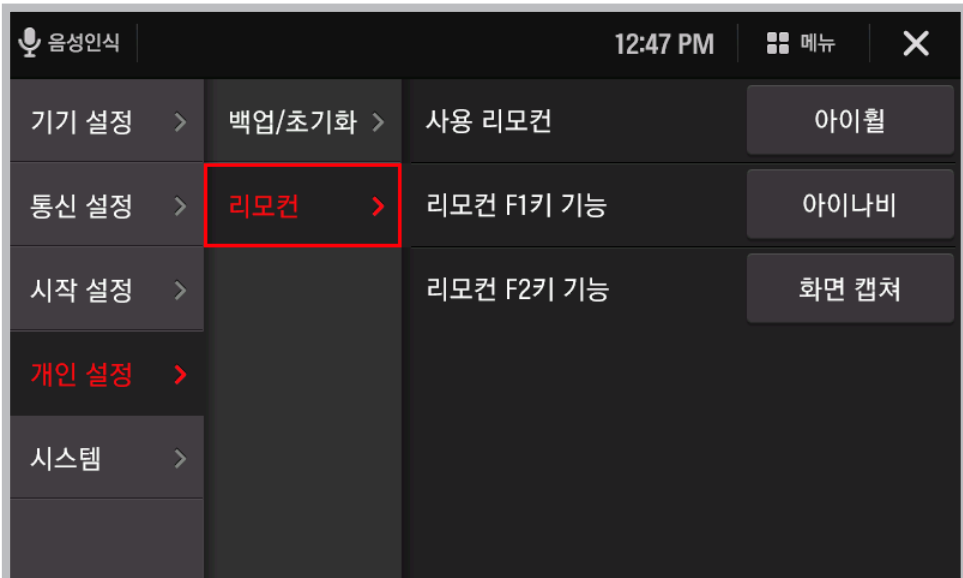
모든 설정 데이터가 삭제되며 제품출고시의 상태가 됩니다.



- ▶ 데이터 백업과정 중 일부 해당 파일이 손상되는 경우가 발생할 수 있으니, 중요한 데이터는 초기화 전 PC에 별도로 저장하여 주십시오.
- ▶ 초기화 후에는 반드시 재부팅을 하셔야 합니다.

환경설정

개인 설정



리모컨

사용 리모컨

선택한 리모컨에 맞는 조작환경을 제공합니다.

리모컨 키(F1/F2) 기능

아이휠S 리모컨 설정 시 활성화되며, F1/F2 버튼 기능을 사용자 환경에 맞게 설정합니다.

환경설정

시스템

음성인식

12:47 PM

메뉴

✕

기기 설정 >

장치 정보 >

기기고유번호

99999977

통신 설정 >

업그레이드 >

OS빌드

IRSP 0.9.04

시작 설정 >

고객 지원 >

아이나비

3DM20B11084

개인 설정 >

맵

13.11a.3I60

시스템 >

안전운행

13.10(T22)

유가정보

12050207

1

5

장치 정보

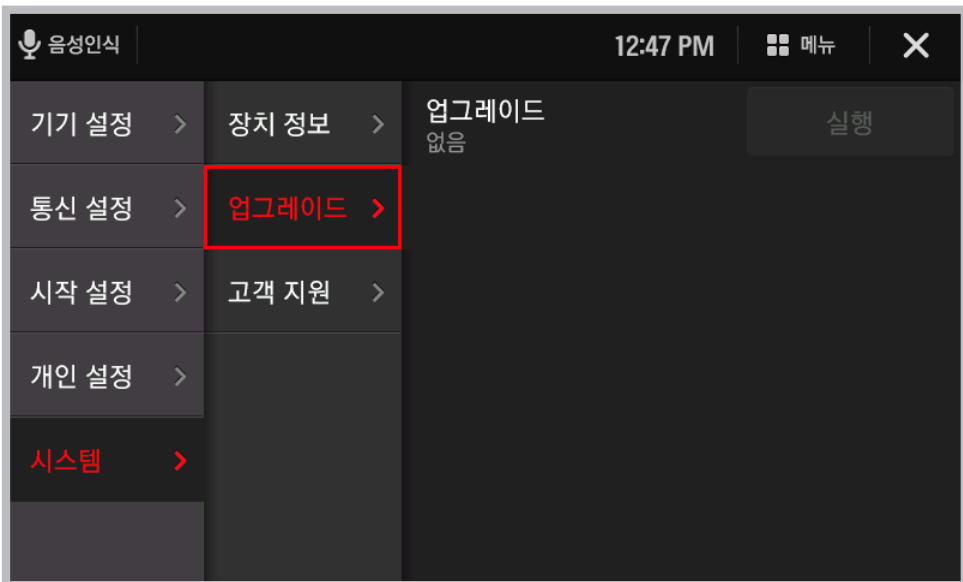
장치 정보

단말기에 탑재되어 있는 소프트웨어의 버전 정보를 확인합니다.

환경설정

시스템

지속적인 단말기 업그레이드를 통해서 제품의 기능을 향상시킬 수 있습니다.



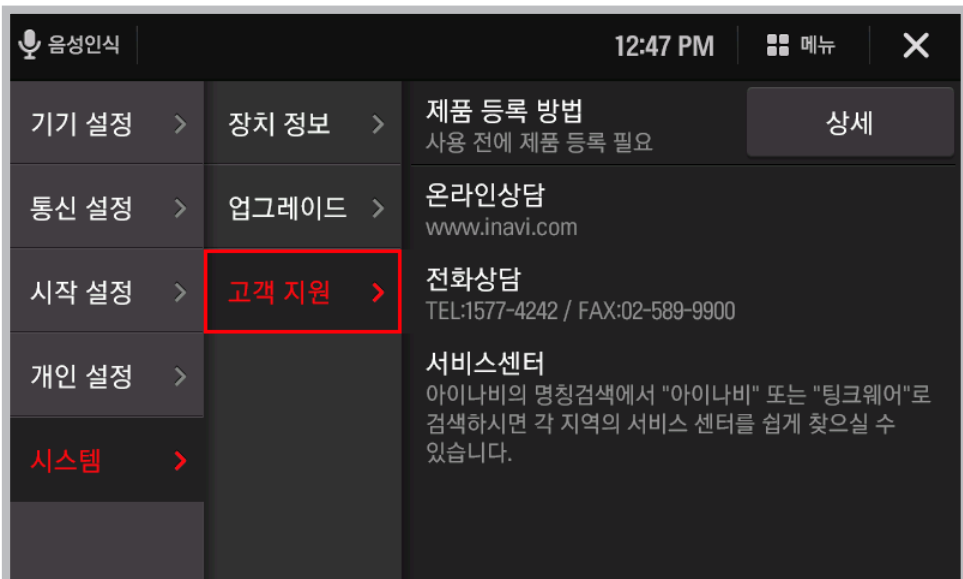
업그레이드

SD메모리카드에 업그레이드 프로그램을 다운받은 후 업그레이드를 누르면 자동으로 업그레이드가 진행됩니다.



단말기 업그레이드를 시작하기 전에 반드시 주의사항을 읽고 진행하여 주세요.

시스템



고객 지원

제품 등록 방법 : 아이나비를 사용하기 전에 첨부된 제품 보증서의
시리얼 번호를 확인하여 아이나비 홈페이지
(www.inavi.com) 또는 매니저 애플리케이션을
통해 제품등록을 하셔야 합니다.
제품 등록 방법보기에서 자세한 제품인증 방법을
볼 수 있습니다.

4장_ 기타

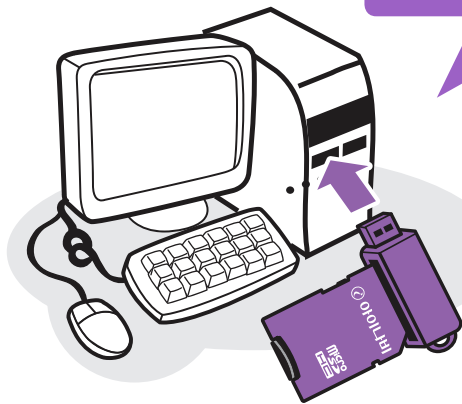
오토 스마트 업그레이드 이용방법	61
홈페이지를 통한 업그레이드 이용방법	65
제품 규격	67
제품등록	68
A/S를 신청 하시기 전에...	69
강남센터	70
강동센터	71
강북센터	72
부산센터	73
대전센터	74
광주센터	75
대구센터	76
수원센터	77
인천센터	78

오토 스마트 업그레이드 이용방법 - ①

아이나비의 다양한 기능을 손쉽게 관리할 수 있는 아이나비 매니저를 만나보세요.

편리해진 원클릭 지도업그레이드와 함께 아이나비가 제공하는 다양하고 풍부한 콘텐츠를 아이나비 매니저로 관리하세요.

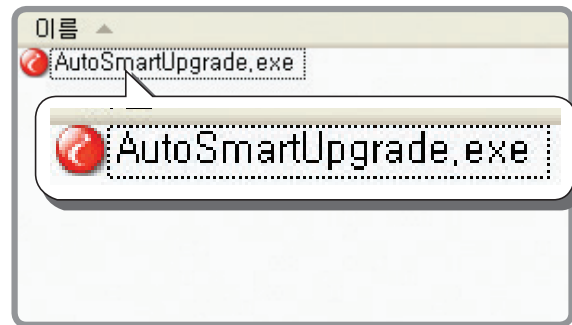
SD메모리카드를 PC에 연결하는 것만으로도 아이나비 회원가입/매니저 설치/제품등록/최신버전 업그레이드를 한번에 진행할 수 있는 아이나비만의 특화된 업그레이드 서비스입니다.



1 단말기의 SD메모리 카드를 PC에 연결합니다.



2 내 컴퓨터 > 아이나비(이동식 디스크) > AutoSmartUpgrade.exe 파일을 실행합니다.

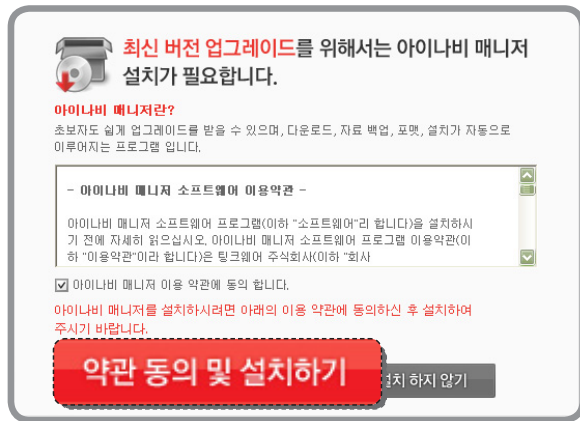


Auto Smart Upgrade 파일이 SD메모리카드에 존재하지 않을 시, 아이나비 매니저를 통해 최신 업그레이드를 실행하면 자동으로 Auto Smart Upgrade 실행 파일이 메모리 카드에 저장됩니다.

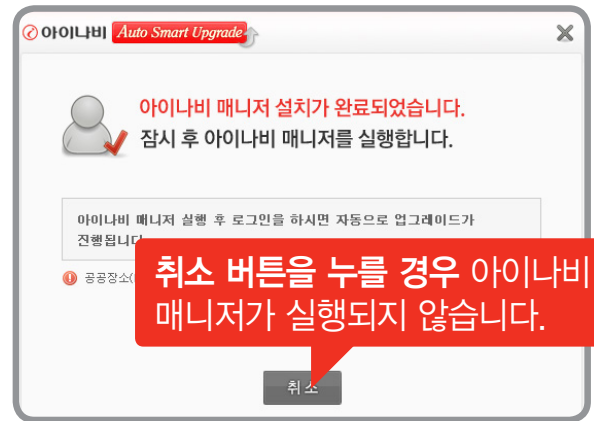
오토 스마트 업그레이드 이용방법 - ②



3 오토 스마트 업그레이드가 실행되면
시작 버튼을 클릭합니다.



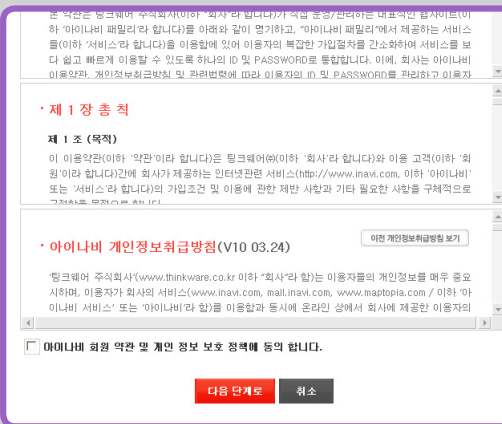
4 약관 동의 후, 아이나비 매니저를 설치합니다.



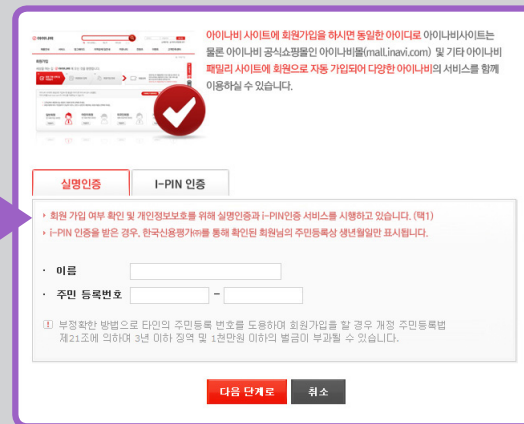
오토 스마트 업그레이드 이용방법 - ③



5 아이나비 매니저에서 로그인합니다.



아이나비 회원이 아닌 경우 약관 및 실명인증 확인을 통해 회원가입을 진행합니다.

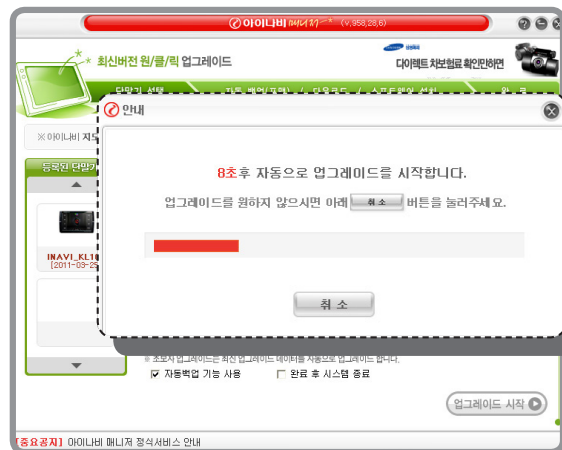


개인 PC가 아닌 PC방 및 여러 사람이 사용하는 PC에서는 개인정보 보호를 위해 자동로그인을 권장하지 않습니다.

오토 스마트 업그레이드 이용방법 - ④



6 최신버전 원클릭 업그레이드가 실행되면 자동 제품등록이 진행됩니다.



7 최신버전 자동 업그레이드가 진행됩니다.

홈페이지를 통한 업그레이드 이용방법 - ①

아이나비 매니저를 이용한 업그레이드 시 사용자의 PC환경에 따라 오류가 발생할 수 있으므로, 중요한 사용자 데이터(inavidata) 등은 사전에 PC에 저장한 후 업그레이드 진행을 권장합니다.

- 1 홈페이지 접속 <http://www.inavi.com/>
화면 상단메뉴에 **업그레이드** >
아이나비 매니저 업그레이드 메뉴 클릭
- 2 좌측 화면에 **아이나비매니저 업그레이드 버튼** 클릭
아이나비 매니저 다운로드
(Windows 2000, XP, 7, VISTA 중 선택)
- 3 **아이나비 매니저 다운로드**
아이나비 매니저의 자세한 이용방법은 홈페이지의
[아이나비 매니저 안내 동영상]을 참고해 주세요.



홈페이지를 통한 업그레이드 이용방법 - ②

4 아이나비 매니저 실행 다운로드 받은 아이나비 매니저를 실행하여 로그인 합니다.

★ 최신버전 원클릭 업그레이드

한번의 마우스 클릭으로 멀티태스킹 방식의 업그레이드를 통한 최신버전 설치가 가능합니다.

★ 사용자 선택 업그레이드

최신버전 업그레이드와 동일한 기능을 제공하며 지도정보(권역별 데이터)를 선택하여 설치할 수 있습니다.



파일/폴더를 복사하거나 이동하고 있는 중에 컴퓨터의 전원이 꺼지거나, SD카드리더기가 분리 또는 빠질 경우 SD메모리카드의 정보 손실이 발생할 수 있습니다.

제품 규격

제품 성능 기능 향상을 위해 예고없이 변경될 수 있습니다.

항 목	규 격
모델명	아이나비 RS+마하
크기/무게/색상	203 X 127 X 25.15mm / 587g
디스플레이 패널	20.3cm TFT LCD (800 x 480) (기존 비법정계량단위 환산 시 20.3cm는 약 8인치에 해당함)
CPU	SiRF Prima II
메모리	RAM DDR3 512MB, NAND 256MB
운영체제	Windows CE 6.0 Core
GPS	SiRF V7(GPS 안테나 내장)
저장장치	MICRO SD Card Interface
인터페이스	14 Pin connector / 12 Pin connector / 외부 GPS ANT 포트 / 외부 DMB ANT 포트 / Ir (리모컨 용) / 매립형 어댑터 connector / USB Host 2.0 (Standard) x 2port
어댑터 전원	DC 5V/3A
동작 온도	0℃ ~ 45℃

제품등록

저희 텅크웨어(주)의 아이나비 제품을 구입하여 주셔서 감사합니다.

www.inavi.com > 업그레이드에서 제품등록 페이지로 접속하여 제품등록을 하여 주십시오.

- 구입하신 제품에 있는 시리얼 번호를 등록해 주셔야 프로그램 업그레이드 시 패치 프로그램, 지도 데이터 등을 다운로드 받으실 수 있습니다.
또, 커뮤니티 활동 등 아이나비 회원 서비스를 받으실 수 있습니다.
- 시리얼 번호는 단말기 후면과 컨트롤박스 좌측면 슬라이드 슬롯에서 확인하실 수 있습니다.

아이나비 2년 연속 대한민국 퍼스트 브랜드 블랙박스 부문 대상

로그인 | 제품등록 | 회원가입 | blog

제품 지도 업그레이드 브랜드캠페인 커뮤니티 고객센터 쇼핑물

업그레이드

아이나비의 최신 업그레이드가 필요하세요?
고객님이 필요하신 업그레이드 제품을 선택해 주세요.

MY 아이나비

나의 제품정보
업그레이드이용권현황
안드로이드아이나비3D 정보
TOON+ 신청현황
제품등록
A/S 현황보기

제품등록

제품시리얼 번호 ('-' 공백 제외)
구입처

구입처 선택



시리얼 번호 분실은 제품분실과 동일합니다. 분실 하실 경우 재발급이 되지 않으며, 업그레이드 및 메모리 보상판매 등의 아이나비 회원서비스를 받으실 수 없습니다.

A/S를 신청하시기 전에...

제품 사용 시 이상이 생겼거나 불편한 점이 있으시면 A/S 센터 방문 전 아래의 연락처로 먼저 문의하여 주시기 바랍니다.

전국 어디서나 지역번호 없이 [고객센터\(1577-4242\)](tel:1577-4242) 를 이용하여 주시기 바랍니다.

직영 서비스센터 운영으로 더욱 신속한 고객만족을 위해 노력하고 있습니다.

A/S 접수 방법 : 방문접수/택배접수



저장 기능이 있는 제품에 저장된 중요한 데이터는 사용자가 정기적으로 백업(별도저장) 해 두셔야 합니다. 경우에 따라 부득이하게 내부 저장장치(부품)의 데이터를 지워야 하는 경우가 있습니다.

A/S 신청에 앞서 중요한 데이터는 반드시 사용자가 직접 백업하셔야 합니다.

아이나비 고객센터에 접수된 모든 A/S 제품에 대해서는 사용자가 백업을 받은 제품으로 간주하고, 별도의 백업을 실시하지 않습니다.

따라서 데이터가 지워졌을 경우 당사에서는 일체의 책임을 질수 없음을 양지하여 주시기 바랍니다.