



01	제품등록하세요.....	3	설치하기.....	22
	안전을 위한 주의사항.....	6	제품 연결.....	24
	구성품.....	19	파일/폴더 복사하기.....	28
	각 부의 명칭.....	20		

시작하기전에



02	화면구성.....	31	외부입력.....	47
	GPS (Safe Driving Guide).....	34	환경설정.....	48
	DMB.....	36		
	오디오.....	40		
	비디오.....	43		

제품활용



03	오토 스마트 업그레이드 이용방법.....	60	제품등록.....	67
	홈페이지를 통한 업그레이드 이용방법.....	64	A/S를 신청 하시기 전에.....	68
	제품 규격.....	66		

기타



1장_ 시작하기

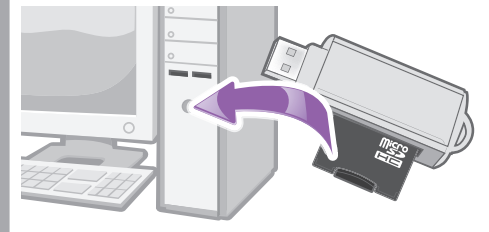
제품 등록을 받으세요!	3	각 부의 명칭	
사용하기 전...	4	앞면	20
이것만은 지켜주세요.	5	뒷면	21
안전을 위한 주의사항		설치하기	
내비게이션 관련	6	거치대 장착 방법	22
여름철 관련	7	SD 메모리 카드 삽입/분리 및 주의사항	23
운행 관련	7	제품 연결	
GPS수신 관련	8	전원 연결하기	24
전원 관련	10	외장형 DMB/GPS 안테나 연결하기 (별매품)	25
제품 관련	11	AV IN 연결하기	26
거치대 관련	14	AV 케이블 신호 배열	26
제품 관리 및 고객지원	16	후방카메라(REAR CAM) 연결하기	27
단말기 도난 예방	17	기본활용	
단말기(시리얼) 번호 / 기기고유번호(단말기 ID)	17	파일/폴더 복사하기	28
아이나비 단말기 대여 서비스	18		
구성품			
기본 구성품	19		
별매품	19		

제품 등록을 받으세요!

제품 등록은 오토 스마트 업그레이드 방법이나 아이나비 홈페이지(www.inavi.com)를 통해서 제품등록할 수 있습니다.

1 오토 스마트 업그레이드 제품등록 방법

1. 단말기의 MicroSD 메모리 카드를 PC에 연결합니다.
2. 오토 스마트 업그레이드가 실행되면 시작 버튼을 클릭합니다.
3. 오토 스마트 업그레이드가 실행되지 않을 경우 내컴퓨터 > 아이나비(이동식 디스크) > AutoSmartUpgrade.exe 파일을 1회 실행합니다.
(1회 실행 후에는 자동실행이 가능합니다.)
아이나비 매니저 설치 완료 후 로그인 을 하시면 자동으로 제품등록이 됩니다.
4. 아이나비 회원이 아니신 경우 아이나비 매니저를 통해 회원가입을 하실 수 있습니다.



2 홈페이지 제품등록 방법

아이나비 홈페이지(www.inavi.com) 상단 메뉴 업그레이드 > 제품등록에서 제품 후면에 부착된 스티커 또는 제품보증서의 시리얼번호를 확인하신 후 제품등록을 하실 수 있습니다.

※제품보증서는 재발급 되지 않습니다.

XXXXXXXXXX
- XXXXXXXXXX



제품등록 >

매뉴얼, 패치프로그램, 지도데이터 다운로드를 위해 시리얼번호를 등록해 주세요.

사용하기 전...

- 아이나비 **마하2**의 성능 개선을 위한 제품 변경은 사용자에게 통보없이 진행될 수 있습니다.
- 본 설명서는 현재를 기준으로 제작되었으며, 기술상, 편집상 오류나 누락이 있을 수 있습니다.
- 아이나비 **마하2**는 텡크웨어(주)의 상표입니다.
- 텡크웨어(주) 설명서의 모든 내용은 저작권법에 따라 보호됩니다.
- 아이나비 **마하2** 프로그램 및 지도의 모든 권리는 텡크웨어(주)에 있으며 저작권법에 따라 보호됩니다.
- 본 프로그램을 텡크웨어(주)의 사전 서면 동의없이 무단 복제하거나, 수정 및 제작, 배포하는 경우에는 소프트웨어 저작권법에 의거 5년 이하의 징역 및 5000만원 이하의 벌금을 받게되는 형사처벌의 대상이 됨을 알려드립니다.
- Microsoft Windows CE는 Microsoft Corporation의 등록상표입니다.
- 본 설명서에 사용된 기타 제품 및 서비스는 해당 소유권자의 등록 상표입니다.
- 본 설명서는 제품 향상을 위해 사전통보없이 변경될 수 있습니다.
- 본 설명서에 사용되는 지도 이미지는 실제의 화면색상과 다르게 보일 수 있습니다.
- 구매하신 제품의 메모리(기본 구성품)는 향후 업그레이드 시 데이터의 크기가 커짐에 따라 메모리 용량이 부족할 수 있습니다. 따라서 업그레이드 시 업그레이드 데이터 용량보다 작은 용량의 메모리카드를 가지고 계신 고객께서는 업그레이드 데이터 크기에 적합한 용량의 메모리를 별도 구입하여 사용하시기 바랍니다. (메모리카드 구입시 반드시 텡크웨어(주)의 제품 또는 텡크웨어(주)에서 호환성 테스트를 마친 제품을 사용하시기 바랍니다. 이외의 메모리카드에 대해서는 정상동작을 보증하지 않습니다.)



이것만은 지켜주세요.

01

제품 구성품을 확인 주십시오.

구성품의 문제가 있을 시 반드시 제품구매처에 확인하십시오.

02

제품 구성품 확인 후 반드시 제품등록을 꼭! 받으십시오.

당사 톱크웨어(주)에서는 제품등록된 사용자에게 한해서 정상적인 고객지원 및 A/S를 받으실 수 있습니다.
꼭! 제품등록을 하시고 다양한 혜택을 받으십시오.

03

안전을 위한 주의사항을 반드시 읽고 숙지하여 주십시오.

고객의 안전이 최우선입니다. 사용자의 안전과 재산상의 손해 등을 막기 위한 내용이니, 잘 읽고 사용하여 주십시오.

04

아이나비3D 업그레이드 서비스는 유료로 제공되는 서비스입니다.

제품 등록 후 별도로 업그레이드 이용권을 구매하여, 등록하셔야 정기적으로 업그레이드 서비스를 받으실 수 있습니다.



이 기기는 가정용(B급) 전자파적합기기로서 주로 가정에서 사용하는 것을 목적으로 하며, 모든 지역에서 사용할 수 있습니다.

안전을 위한 주의사항

사용자의 안전과 재산상의 손해 등을 막기 위한 내용이니, 다음 사항을 반드시 잘 읽고 사용하여 주십시오.



**사용자가 사망하거나 중상을 입을
가능성이 예상되는 경우**



**사용자가 상해를 입거나 재산상
손해 발생이 예상되는 경우**

내비게이션 관련



운전 중 실제 도로 및 교통법규 준수

아이나비에 사용된 전자지도는 최근 도로상황을 기준으로 제작되었습니다.

그러나 도로의 특성상 지속적인 변동이 있으므로 전자지도가 실제 도로와 다를 수 있습니다.

아이나비 경로 탐색 후, 안내하는 경로는 경우에 따라 실제 도로 및 교통 상황과 다를 수 있습니다.

운전 중에는 실제 도로 및 교통 상황 규제, 지시에 따라 운전하여 주십시오.



현 교통규제나 실제 도로 및 교통상황에 따르지 않아 발생하는 어떤 경우의 사고에도 팅크웨어(주)는 책임이 없습니다.
(아이나비는 참고용으로만 사용하십시오.)

안전을 위한 주의사항

여름철 관련



여름철 차량 내부에 보관 후 사용시에는 반드시 30분 이상 차량의 창문을 열고 주행한 다음 전원을 연결하여 사용해 주세요.

바로 전원을 연결하여 사용할 경우에 연소 등의 위험이 있습니다.



여름철 LCD보호필름 사용 금지

여름철에는 LCD보호필름 사용을 권장하지 않습니다.

운행 관련



차량 주차 후, 제품 조작

제품을 사용할 경우에는 차량을 안전한 장소에 주차시킨 후, 조작해 주세요. 차량 운행 중 조작은 사고의 원인이 될 수 있습니다.



제품의 볼륨은 외부 소리를 들을 수 있도록 설정

운행 중 제품의 볼륨은 차량 외부의 소리를 들을 수 있을 정도로 설정해 주세요. 사고의 원인이 될 수 있습니다.



시동을 켜 후, 시거잭 연결

차량 시동을 켜 후, 시거잭 전원을 연결해 주세요. 시동 시 발생할 수 있는 순간적인 과전압의 영향으로 제품에 손상을 줄 수 있습니다.

안전을 위한 주의사항

운행 관련



운행 중 동영상 시청 금지

운행 중 제품의 동영상 시청을 하지 마세요.
운전에 대한 주의력을 저하시켜 사고의 원인이 될 수 있습니다.



시아방해 및 에어백 설치가 되지 않는 위치에 제품 설치

제품은 반드시 시야가 방해되지 않는 곳, 에어백 설치가 없는 위치에 설치해 주세요. 사고의 원인이 될 수 있습니다.



운행 중 제품 조작 금지

운행 중 제품의 조작을 삼가해 주세요. 집중력 저하로 사고의 원인이 될 수 있습니다.

GPS수신 관련



큰 건물이 없는 곳에 정지하여 GPS 수신 상태가 양호하게 되면 운행하세요.

아이나비는 길안내 참고용으로만 사용하시기 바랍니다.



GPS 수신기 작동 적정온도는 0~45℃

한여름이나 추운 겨울철에는 문제가 생길 수 있으니 적정온도를 유지해 주십시오.



제품 구입 후, 처음 사용하거나 장기간 (3일간 이상) 사용하지 않은 경우 현위치를 인식하는 시간(초기 수신 시간)이 오래 소요될 수 있습니다.

짧게는 5분에서 길게는 30분 가량 소요 될 수 있습니다.

안전을 위한 주의사항

GPS수신 관련



초기 구동시 GPS 수신 상태가 좋지 않은 곳 (지하주차장, 건물 밀집지역 등 난수신지역)은 가급적 피해 주시기 바랍니다.

장시간(5분 이상) 난수신지역에서 구동될 경우 초기수신 시간이 더 길어질 수 있습니다.



내비게이션과 블랙박스를 함께 설치할 경우, 최소 20cm 이상 떨어진 위치에 설치하시기 바랍니다.

DMB 및 GPS 감도가 약한 일부 지역에서 수신률이 저하될 수 있습니다.



다음과 같은 상황에서는 GPS수신 장애가 발생할 수 있습니다.

- ▶ 제품(GPS안테나 부위) 위에 물체가 올려져 있는 경우
- ▶ 차량 전면 유리에 금속성분의 썬팅이 되어있는 경우
- ▶ 차량내 GPS 신호를 방해하는 전자파가 발생하는 장비가 설치된 경우 (예 : 일부 무선 시동경보기, 일부 MP3 CD플레이어, GPS를 이용한 카메라 경보기 등의 다른 GPS 장비)
- ▶ GPS외장안테나 사용의 경우 GPS안테나의 위치를 변경하여 전파방해를 피할 수 있는 경우도 있습니다.
- ▶ 흐리거나 구름이 많은 날씨인 경우와 GPS 수신에 어려운 하늘을 볼수 없는 다리, 고가도로 아래 또는 터널이나 지하차도, 지하 주차장 안에 차량이 위치한 경우 이거나, 실내에 있거나 차량 주변에 고층 빌딩이 있을 경우
- ▶ GPS수신 상태가 양호하지 않은 상태에서 차량이 움직일 경우에는 정지한 상태보다 현위치 인식에 소요되는 시간이 더 길어질 수 있습니다.
- ▶ GPS 백업 배터리의 수명이 다하였거나, 불량인 경우에는 매 사용시마다 수신에 오랜 시간이 소요될 수 있으니, 당사 직영 서비스 센터를 통해 조치를 받으시기 바랍니다. 전국 아이나비 직영 서비스센터 위치는 4장 기타(고객센터) 내용을 확인하시기 바랍니다. (참고로 GPS 백업 배터리 수명은 보통 1~2년이며, 사용빈도에 따라 차이가 날 수 있습니다.)
- ▶ 상공을 떠 다니는 GPS 위성의 배치에 따라 일시적으로 수신율이 떨어질 수 있습니다.

안전을 위한 주의사항

전원 관련



전원 케이블을 젖은 손으로 만지지 마세요.
감전의 위험이 있습니다.



전원 케이블이 흔들리지 않도록 안쪽 끝까지
정확히 꽂아 주세요.
접속이 불안정한 경우는 화재의 원인이 됩니다.



손상된 전원 케이블 사용 금지
화재/감전의 원인이 됩니다.



전원 케이블이나 제품을 열기구 등에 접근 금지
화재/감전의 원인이 될 수 있습니다.



전원 케이블을無理하게 구부려 잡아당기거나
무거운 물건에 눌리지 않도록 하세요.
코드가 손상되어 화재/감전의 원인이 됩니다.



시거잭 개조 및 케이블 절단 금지
제품 및 차량의 손상을 가져올 수 있습니다.
이로인한 제품손상 및 차량 손상의 책임은 사용자
에게 있습니다.

안전을 위한 주의사항

제품 관련



제품 사용/보관 시 적정온도는 0~40℃
한여름이나 추운 겨울철에는 문제가 생길 수 있으니 적정온도를 유지해 주십시오.
0℃이하 또는 40℃ 이상과 같은 온도 상황에서 제품 동작 시 오동작이 발생하거나 제품고장의 원인이 될 수 있습니다. 제품을 사용하지 않을 때에도 보관 온도에 주의하셔야 합니다.



직사광선이 닿는 곳, 밀폐된 자동차 안에 제품을 두지 마세요.
제품 고장의 원인이 됩니다.



온도가 높거나 습기가 많은 장소에서 사용 금지
비, 음료수 등에 젖어 수리가 불가능한 고장이 발생할 경우 사용자에게 책임이 있습니다.



다른 하드웨어 또는 소프트웨어와 함께 사용할 경우 문제가 발생할 수 있으므로 주의 하세요.
제품 구매 전 미리 확인하시기 바랍니다.



제품의 버튼 및 화면에 무리한 힘을 주어 누르지 마세요.
고장의 원인이 됩니다.
버튼을 가볍게 눌러 사용하세요.



제품/부품 사용 시 텡크웨어(주)에서 판매하는 정품 사용
당사 이외의 제품/부품 사용 시 발생하는 고장과 사고에 대해서는 텡크웨어(주)는 책임이 없습니다.

안전을 위한 주의사항

제품 관련



제품에 USB 호스트 사용 시, 전원 연결 후 사용
USB 호스트를 사용하여 단말기 동작 시 필히 전원(AC어댑터나 시거잭)을 연결한 후 사용하여야 합니다.



제품에 스티커 및 임의로 색을 칠하지 마세요.
파손 및 고장의 원인이 될 수 있습니다.



제품은 터치 방식이므로 화면에 이물질이 묻지 않도록 주의하여 사용
오염 시 오작동이 발생할 수 있습니다.



LCD화면은 핑거(손가락) 터치하여 사용
날카로운 송곳, 못 등으로 사용 시 제품에 손상이 올 수 있습니다.



제품을 화학물질, 세제 등으로 세척 금지
부드러운 천을 이용하여 가볍게 닦아주세요.



제품 주변 이물질 접근 금지
제품 주변에 물, 음료수 등의 이물질을 두지 마세요.
이물질 유입 시 고장의 원인이 될 수 있습니다.

안전을 위한 주의사항

제품 관련



화면에 무거운 물건을 올려 놓거나 충격을 주지 마세요.

파손 및 고장의 원인이 될 수 있습니다.



제품을 어린이 및 애완동물이 닿지 않는 곳에 보관

단말기의 고무마개를 입에 넣을 시 동물과 어린이가 치명적인 상처를 입을 수 있습니다.
질식, 식도걸림 등의 위험이 있습니다.



제공된 MicroSD 메모리카드는 아이나비 전용입니다.

당사에서 검증되지 않은 SD메모리카드는 호환을 보증하지 않으며, 이로 인한 제품손상 및 차량 손상의 책임은 사용자에게 있습니다.



제품에 충격 및 버튼에 날카로운 물건 사용 금지
임의로 분해하거나 떨어뜨리는 등의 충격을 주지 마세요. 특히, 리셋 버튼을 송곳 또는 날카로운 물건으로 누르지 마세요.

파손 및 고장의 원인이 됩니다.



안전을 위한 주의사항

장착할 위치에 흡착판을 부착하고 고정리버를 고정하지 않은 상태에서 유리면을 수직으로 꺾 눌러 유리면과 흡착판 사이의 공간을 없앤 다음 고정리버를 눌러 고정합니다. 이와같이 해도 장착이 견고하게 되지 않을 경우 제품 불량일 수 있으므로 반드시 고객센터로 연락하여 조치를 받으시기 바랍니다.

거치대 관련

거치대 부착 전, 이물질 제거 후 설치

거치대 부착 시 흡착판 및 부착할 위치에 먼지, 습기 등 이물질을 미리 제거한 후, 설치해 주세요. 운행 중 차량진동에 의해 떨어질 수 있습니다.



거치대 장착방법은 설치하기를 참조하여 사고를 미연에 방지하시기 바랍니다.

운행 전 거치대의 흡착상태 및 단말기의 고정상태를 반드시 확인하십시오. 사고로 이어질 수 있습니다.

임의로 설치 시 차량진동에 의한 제품파손 등의 책임은 사용자에게 있습니다.



흡착부위를 자주 확인

장시간 부착 시 흡착력 저하 또는 차량진동에 의해 제품이 떨어져 파손될 수 있으므로, 사용하지 않을때 분리하여 보관하면 흡착판 수명을 늘릴 수 있습니다. (A/S 보증기간은 1년)



꼬~옥 알아두기



안전을 위한 주의사항

거치대 관련



여름철 거치대를 바로 유리에 장착하면 안 되는 상황입니다.

- 거치대를 더운 날씨에 차량에 보관하여 흡착판이 녹아 늘어나거나 휘어진 경우
- 장착할 유리면이 일사광선 등으로 온도가 올라가 달궈진 경우

여름철 조치요령

여름철 주차 시에는 가능한 그늘진 곳 및 실내 주차를 권장하며, 야외주차 시에는 거치대를 분리하여 보관합니다.



겨울철 거치대를 바로 유리에 장착하면 안 되는 상황입니다.

- 거치대를 추운 날씨에 차량에 보관하여 흡착판이 차갑게 굳어있는 경우
- 장착할 유리면에 차량 내 외부 기온차로 인해 습기가 찬 경우
- 거치대의 흡착판의 탄력이 떨어져 견고하게 장착되지 않는 경우
- 유리면 또는 흡착판에 이물질이 묻어있는 경우

겨울철 조치요령

차량의 히터로 내부 온도를 올려 흡착판이 부드러울 때 장착합니다. (헤어 드라이어를 이용하여 녹인 후 사용해도 좋습니다.) 거치대 흡착판이 잘 부착될 수 있는 온도는 15℃ 이상이며 앞 유리의 습기를 제거한 후 장착합니다.

안전을 위한 주의사항

제품 관리 및 고객지원



당사가 제공하지 않는 장치, 주변기기는 호환성을 보장하지 않습니다.

이로 인한 제품 불량에 대해서는 책임지지 않습니다.



제품에 이물질이 들어가지 않도록 보관/관리

단말기, 케이블, 거치대 등에 이물질이 들어가지 않도록 보관/관리해 주세요. 이물질이 들어가면 오동작을 일으키거나, 동작이 안될 수 있습니다.



제품에 문제가 있을 경우, 고객센터로 문의

제품에 문제가 있다고 의심되거나 작동에 조금이라도 문제가 있을 경우 바로 고객센터로 연락하여 알맞은 조치를 받으시기 바랍니다. 그렇지 않고 계속 사용할 경우 증상이 더욱 악화될 수 있으며, 정상적인 고객지원을 받으실 수 없습니다.



단말기 설치 시, 연결된 케이블에 무리한 힘을 가하지 마세요.

운행 중 생길 수 있는 진동 등의 물리적 현상에 의해 제품손상 될 수 있으며 특히, 케이블과 제품의 연결부는 미세한 움직임에도 접속불량이 일어날 수 있으므로 당겨지지 않도록 하여야 합니다.



단말기의 임의 매립 또는 분해/조립, 개조, 구조변경 금지

단말기를 매립하여 사용하실 경우, 임의로 매립하거나 분해/조립, 개조, 구조변경 시 무상 AS를 받으실 수 없으며, 반드시 지정된 공식 장착점에서 전문가를 통해 설치를 받으십시오.

아이나비 공식 장착점에서 설치하지 않은 제품은 정상적인 A/S를 받으실 수 없으며, 이로 인해 발생하는 장애 및 고장, 사고, 제품 손상, 차량 손상 등의 책임은 사용자에게 있습니다.

안전을 위한 주의사항

단말기 도난을 예방하기 위해 아래와 같이 단말기를 관리하여 주시는 것이 좋습니다.

단말기 도난 예방

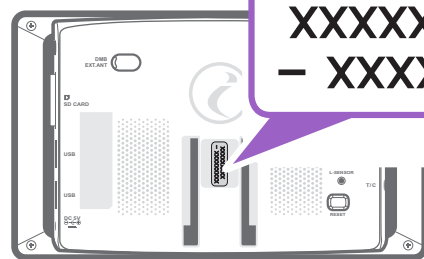
차량 내 도난사고 예방을 위해 가급적 CCTV가 설치된 지점 또는 주차관리가 용이한 곳에 주차를 하시거나, 단말기를 거치대에서 분리하여 외부에서 보이지 않게 보관해 주시는 것이 좋습니다.

특히 하절기에는 단말기 도난 및 고온으로 인한 단말기 손상을 방지하기 위해 단말기를 거치대에서 분리하여 서늘한 곳에 보관하시는 것이 좋습니다.

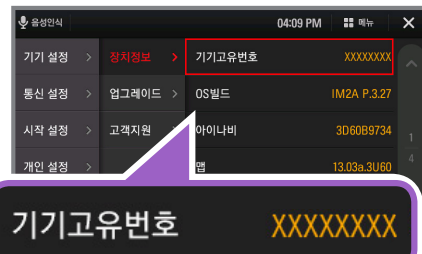
단말기(시리얼) 번호 / 기기고유번호(단말기 ID)

단말기(시리얼) 번호, 기기고유번호
(단말기 ID)는 메모해 두시는 것이 좋습니다.

제품 도난 시 도난신고와 도난 당한 제품을
찾는데 도움이 되는 정보입니다.



단말기(시리얼) 번호는 단말기 후면
(거치대 연결 부분)에서 확인하실 수
있습니다.



기기고유번호는 단말기 환경설정
> 시스템 > 장치정보에서 확인하실
수 있습니다.

안전을 위한 주의사항

아이나비 단말기 대여 서비스

아이나비에서는 단말기 도난으로 불편을 겪으시는 고객님들을 위해 단말기 무료 대여 서비스를 시행하고 있습니다.

도난분실 서비스 이용과 관련된 자세한 사항은 아이나비 [홈페이지\(www.iNavi.com\)](http://www.iNavi.com)나 [고객센터\(1577-4242\)](tel:1577-4242)를 통해 안내 받으실 수 있습니다.



아이나비 단말기 대여 서비스란?

단말기의 도난/분실로 불편을 겪으시는 고객님들을 위해 일정기간 동안 단말기를 무료로 대여하여 이용하실 수 있는 서비스입니다.

대여 단말기가 조기 소진될 수 있으니, 서비스를 받고자 하실 경우 고객센터를 통해 미리 확인하여 주시기 바랍니다.

구성품

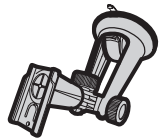
구성품은 제품의 성능이나 품질 향상을 위해 예고 없이 변경될 수 있습니다.

모든 구성품은 아이나비 쇼핑몰(<http://mall.inavi.com>)에서 개별 구매할 수 있습니다.

기본 구성품



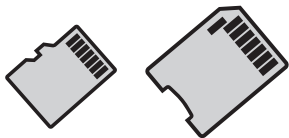
단말기



거치대



차량용 전원 케이블
(시거잭)



MicroSD 메모리카드/
MicroSD 어댑터
(아이나비 전용 MicroSD 메모리 카드)



간단 설명서

별매품



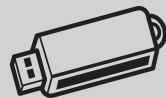
AC 어댑터



리모컨



Wi-Fi Dongle
(2.0)



카드리더기



외장형 DMB 안테나

※ 제조사가 품질을 보증하지 않는 별매품을 사용하여 생긴 문제에 대해서는 제조사에서 책임을 지지 않습니다.

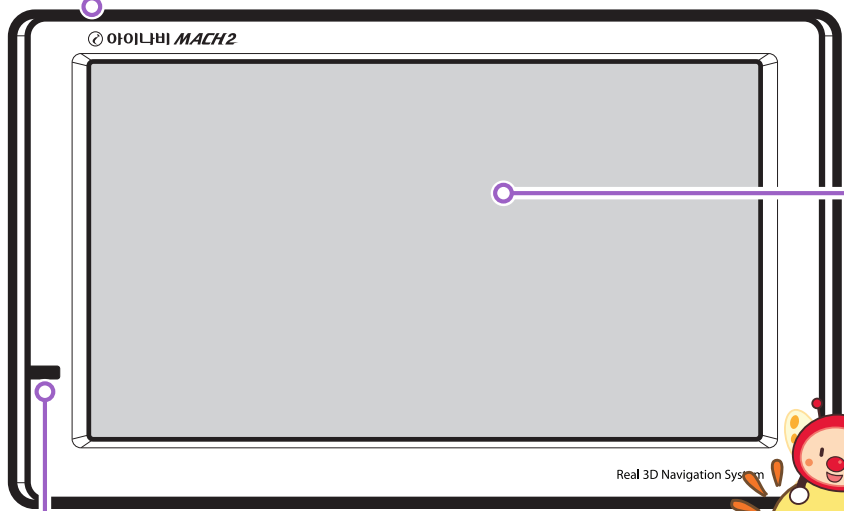
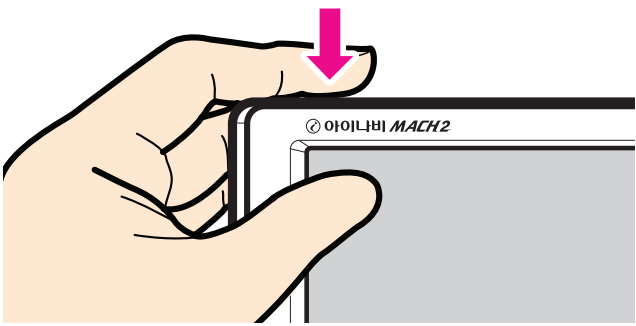
앞면

외관은 실물과 다를 수 있습니다. (제품 기능 향상을 위해 예고없이 변경될 수 있습니다.)

전원 키/캡처 키 (캡처된 이미지는 SD카드의 capture폴더에 저장)

환경설정 > 개인설정 > 키 설정에서
전원끄기 또는 화면캡처 기능을
설정합니다.

안정적인 전원 동작을 위해 정상적으로
전원이 꺼진 후, 2초 정도의 시간을 두고
다시 전원을 켜십시오.



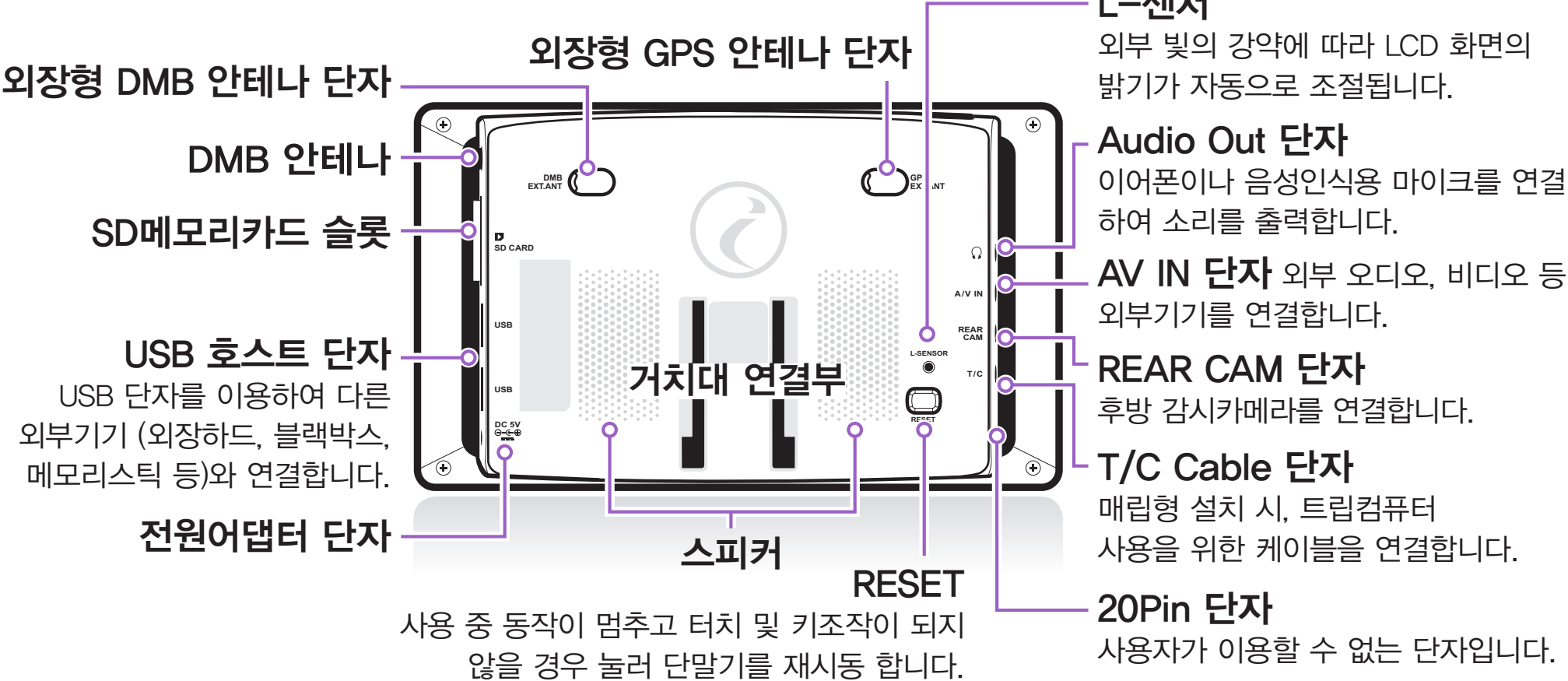
LCD
화면을 보여주며 터치 스크린이
장착되어 있어 사용자가 제품을
작동하는데 사용합니다.

리모컨 수신부
리모컨의 수신부입니다.



뒷면

외관은 실물과 다를 수 있습니다. (제품 기능 향상을 위해 예고없이 변경될 수 있습니다.)



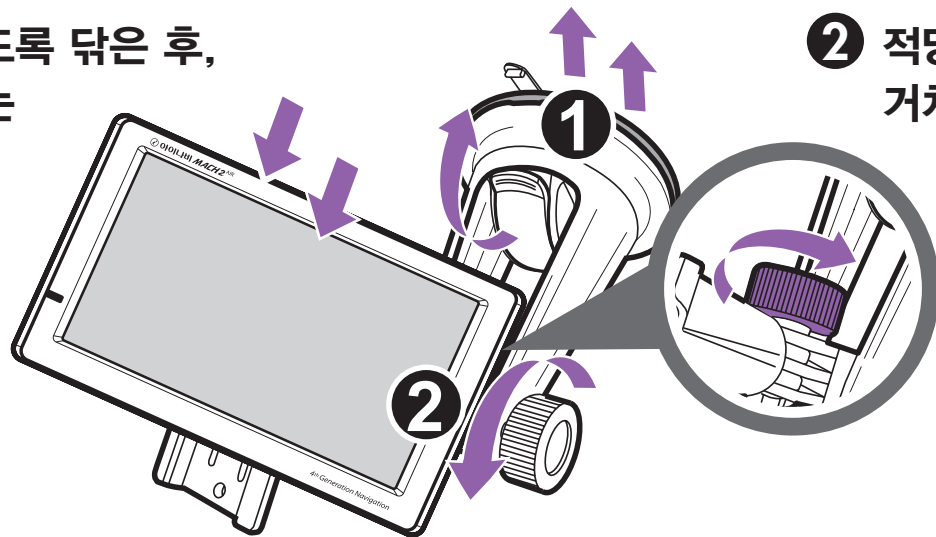
거치대 장착 방법

거치대 낙하 시 단말기 파손의 우려가 있으니 반드시 거치대 안전을 위한 주의사항을 읽고 설치하여 주십시오.
유리면 및 흡착판의 이물질을 닦아낸 후 장착합니다. (물로 닦았을 경우 습기가 없어진 후 장착하여야 합니다.)
장시간 부착 시 흡착력 저하 또는 차량진동에 의해 제품이 떨어져 파손될 우려가 있으니 가급적 대쉬보드에 단말기를 밀착하여
장착하시고, 흡착부위를 자주 확인해 주세요.

거치대 설치 방법

- ① 차량 유리면에 이물질이 없도록 닦은 후,
운전자의 시야를 가리지 않는
위치에 부착합니다.**

장착할 위치에 흡착판을 부착하고
고정레버를 고정하지 않은
상태에서 유리면을 수직으로 꺾
눌러 유리면과 흡착판 사이의
공간을 없앤 다음 고정레버를
눌러 고정합니다.



- ② 적당한 각도를 조절 하십시오.
거치대와 단말기를 잘 결합합니다.**

정상적으로 장착되었는지
꼭! 확인하십시오.
차량용 전원 케이블(시거잭)을
연결하면 장착이 완료됩니다.



단말기와 거치대 삽입부를 반대로 장착할 경우 운행중 흔들림으로 단말기가 흔들리거나 소음이 발생할 수 있으므로, 반드시
그림과 같은 위치로 장착하여 사용하십시오.

SD 메모리카드 삽입/분리 및 주의사항

SD 메모리카드 설치 방법

삽입 방향

SD 메모리카드 슬롯에 MicroSD 어댑터를 화살표 방향으로 삽입합니다.

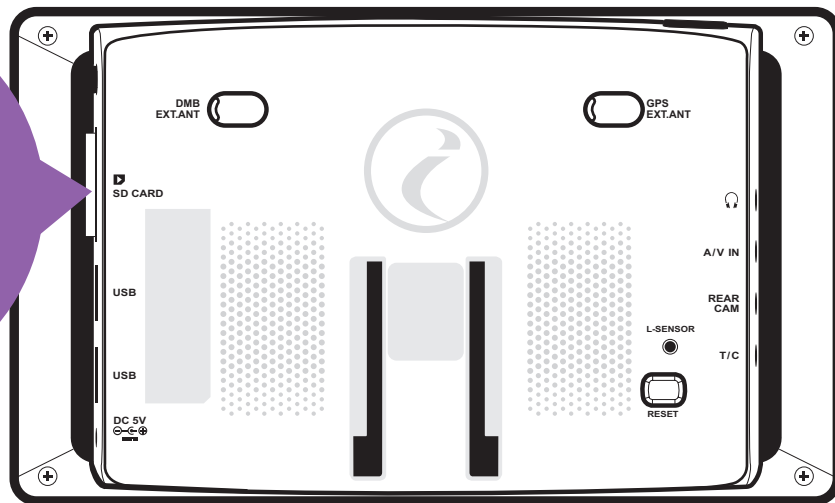
분리 방향

원터치 방식이므로 MicroSD 어댑터의 끝을 살짝 누르면 자동으로 나옵니다. 조금 튀어나온 MicroSD 어댑터를 완전히 꺼냅니다.

MicroSD 메모리카드

※ MicroSD 어댑터안에 MicroSD 메모리카드가 삽입된 상태에서만 사용이 가능하므로, MicroSD 메모리카드가 빠지지 않도록 주의하십시오.

MicroSD 어댑터



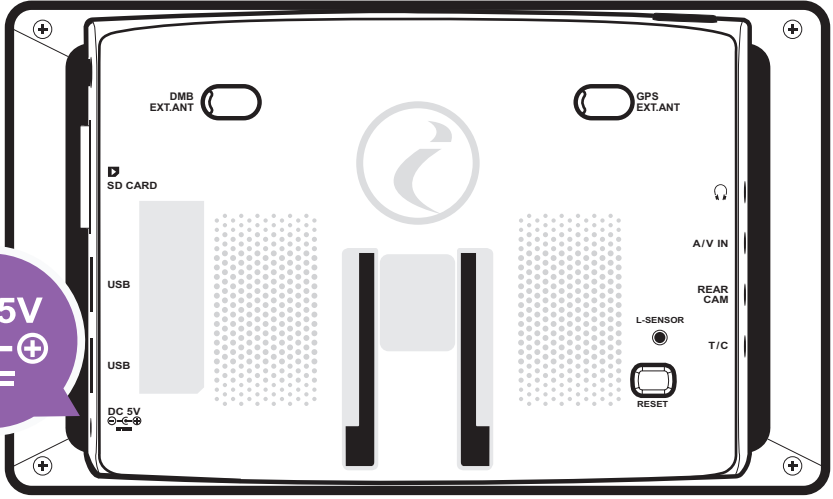
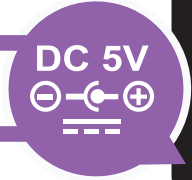
SD 메모리카드 장착 시 무리한 힘을 주거나 반대 방향으로 삽입할 경우 SD 메모리카드의 손상을 가져올 수 있으며, 그로 인한 고장의 책임은 사용자에게 있습니다.

전원 연결하기

차량용 전원 케이블(시거잭) 연결

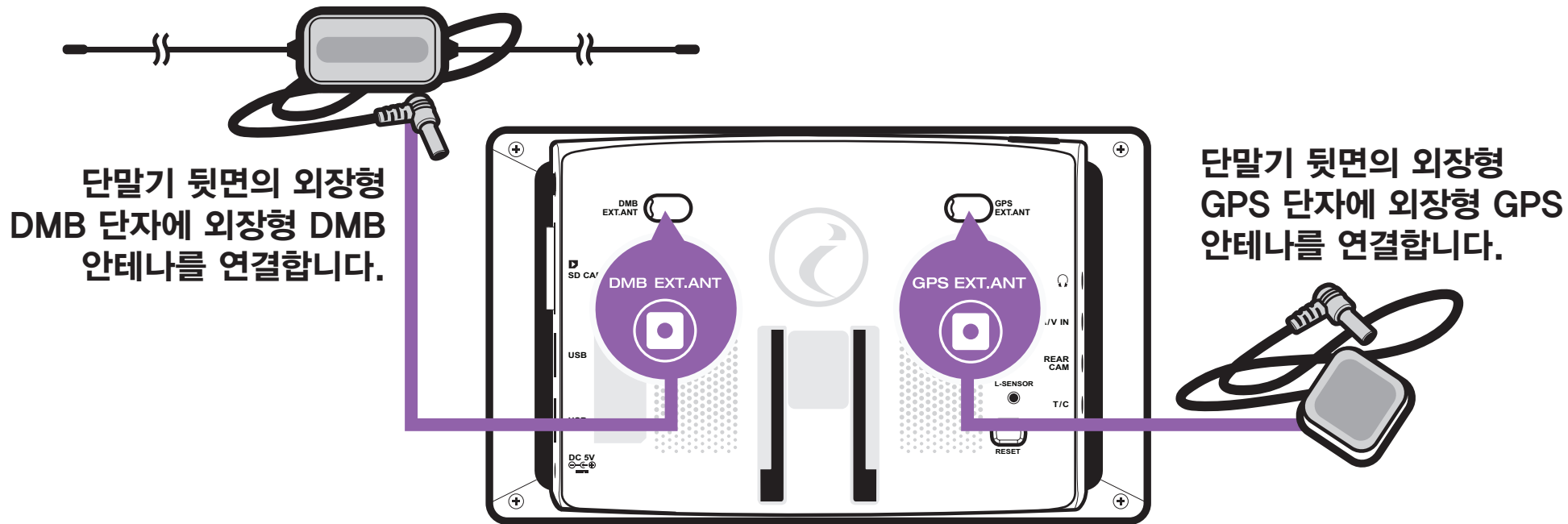
AC 어댑터 연결 (별매품)

L 단말기에는 반드시 3A의 가정용
AC어댑터 사용



외장형 DMB/GPS 안테나 연결하기 (별매품)

외장형 DMB 안테나 및 외장형 GPS 연결 포트 장착 시 고무마개를 열고 안테나를 연결하시기 바랍니다.

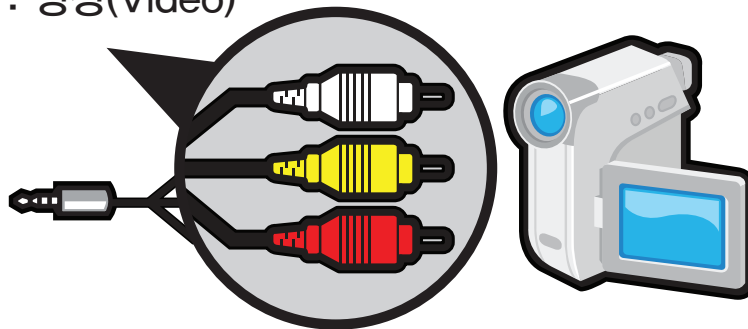
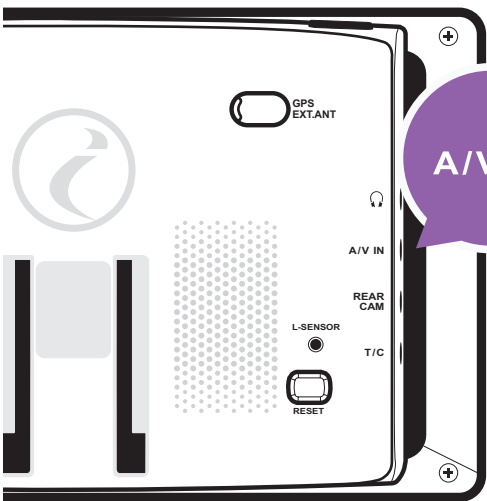


- ▶ 외장형 DMB/GPS 단자에 외장형 DMB/GPS 안테나 연결 시 무리한 힘을 주면 외장형 DMB/GPS 안테나 연결부분이 손상될 수 있습니다.
- ▶ 당사에서 제공하지 않는 외장형 DMB/GPS 안테나 사용시, 외장형 DMB/GPS 단자가 손상될 수 있습니다.

AV IN 연결하기

반드시 표준 AV 케이블을 사용하십시오. 그렇지 않을 경우 단말기에 큰 손상이 올 수 있습니다.

흰 색 : Audio Left(음성좌측)
 빨간색 : Audio Right(음성우측)
 노랑색 : 영상(Video)

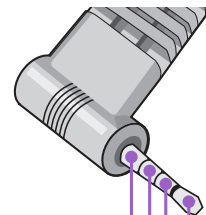


1. 단말기 좌측면 AV IN 단자에 AV 케이블을 연결합니다.
2. AV 케이블과 외부기기의 입력단자에 색깔을 맞춰 영상/음성단자를 연결합니다.

AV 케이블 신호 배열

케이블 타입은 3.5pi 4극 입니다.

AV 출력 포트를 지원하고 핀 배열이 동일한 기기는 AV 케이블을 이용하여 직접 연결 하실 수 있습니다. (단, 기기마다 핀 배열(오디오, 비디오)에 차이가 있을 수 있으므로 확인해 보셔야 합니다.)



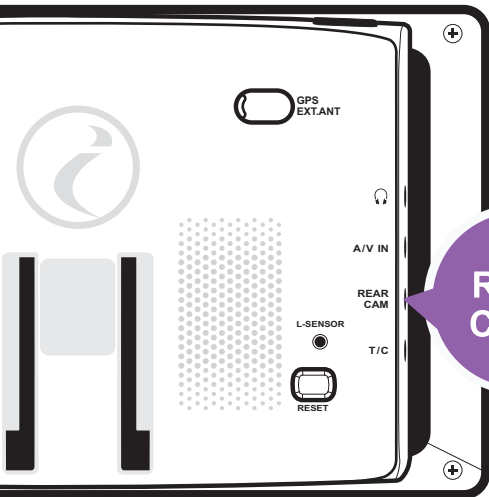
Audio Left(음성좌측)
 Video
 Ground
 Audio Right(음성우측)



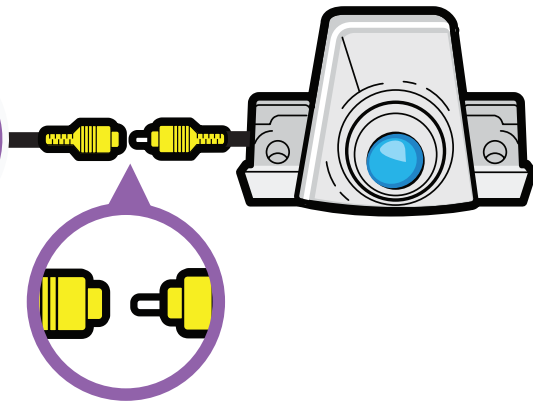
- ▶ 캠코더 등의 외부기기를 연결하여 사용합니다.
- ▶ 지원하지 않은 AV 케이블로 연결 시 단말기에 큰 손상을 가져올 수 있으며 그로인한 고장의책임은 사용자에게 있습니다.

후방카메라(REAR CAM) 연결하기

후방카메라의 전원을 AV 케이블과 연결할 경우 단말기에 큰 손상을 가져올 수 있습니다. 반드시 후방카메라의 영상 신호만 AV 케이블의 영상신호와 연결하여 사용하십시오. 사용자의 부주의로 인한 단말기 및 신체상의 손상에 대한 책임은 사용자에게 있습니다.



1. 단말기 좌측면 REAR CAM 단자에 AV 케이블을 연결합니다.
2. AV 케이블(노랑색-영상)을 후방카메라 케이블 (노랑색-영상)과 연결합니다.



지원하지 않은 AV 케이블로 연결 시 단말기에 큰 손상을 가져올 수 있으며 그로인한 고장의 책임은 사용자에게 있습니다. 전원이 직접 인가되는 후방카메라 및 AV케이블은 사용하지 수 없으며, 사용 시 단말기에 치명적인 손상을 가져올 수 있습니다.



- ▶ 후방카메라 자동실행 기능은 차량 전원의 특성 및 사용 환경에 따라 동작이 원활하지 않게 될 수 있습니다.
- ▶ 안전한 설치와 원활한 사용을 위하여 후방카메라의 장착과 배선은 가급적 전문 기술자에게 의뢰하여 주시기 바랍니다.
- ▶ 후방카메라 설치와 관련하여서는 당사에서 책임을 지지 않습니다.
- ▶ 일부 후방카메라 제품과는 호환이 되지 않을 수 있습니다.

파일/폴더 복사하기 - 1

AS, 펌웨어, 아이나비 맵 업그레이드를 받기 전에 MicroSD메모리카드에 있는 사용자 콘텐츠 및 데이터를 먼저 백업 받으시기 바랍니다.

파일/폴더 저장하기



연결

SD 카드리더기

연결

아이나비

micro
SD
HC

MicroSD 어댑터

MicroSD 메모리카드

MicroSD 메모리카드

뒷면

앞면

3

SD카드리더기 PC에 연결

SD카드리더기와 PC연결 시 반드시 삽입 방향에 주의하여 연결하여 주십시오.

2

MicroSD 어댑터 삽입

SD카드리더기에 MicroSD 어댑터를 화살표 방향으로 삽입

1

MicroSD 메모리카드 삽입

MicroSD 메모리카드의 앞면이 보이도록하여 MicroSD 카드어댑터에 화살표 방향으로 삽입

파일/폴더 복사하기 - 2

파일/폴더 저장하기



PC의 윈도우 탐색기를 실행

저장하고자 하는 파일을 선택한 후, 이동식 디스크의 해당 폴더로 파일을 이동

4



- ▶ 파일/폴더를 복사하거나 이동하고 있는 중에 컴퓨터의 전원이 꺼지거나, SD카드리더기가 분리 또는 빠질 경우 MicroSD 메모리카드의 정보 손실이 발생할 수 있습니다.
- ▶ 윈도우 탐색기 내의 이동식 디스크 선택 시 나타나는 음악파일의 순서는 실제 재생 순서와는 관계가 없습니다.

2장_ 제품활용

화면구성

홈 화면 보기	31
홈 화면 > 대기화면	32
홈 화면 > 위젯	33

GPS (Safe Driving Guide)

GPS 실행하기	34
기능보기	35

DMB

DMB 실행하기	36
기능보기	37
DMB 설정	39

오디오

오디오 실행화면	40
음악 재생 목록	41
기능보기	42

비디오

비디오 파일 목록	44
기능보기	45
비디오 설정	46

외부입력

외부입력 화면보기	47
-----------	----

환경설정

기기 설정	48
통신 설정	51
시작 설정	52
개인 설정	53
시스템	56

화면구성

홈 화면 보기

현재 홈 화면 뒤에서 실행 중인 프로그램 표시

홈 화면 뒤에서 실행 중인 프로그램의 아이콘이 붉은색으로 표시

상태 아이콘

실행 중인 프로그램의 상태가 아이콘으로 표시

메뉴

프로그램 실행 중 홈화면 이동/
환경설정/볼륨조절 기능 설정

오디오 음악파일 재생

비디오 동영상 파일 재생

앱스 아이나비에서 제공하는
애플리케이션 이용

환경설정 단말기 환경설정

아이나비

경로안내를 위한 3D지도

GPS

안전운행정보 및 주행속도 안내

DMB

다채널 멀티미디어 방송 시청/청취

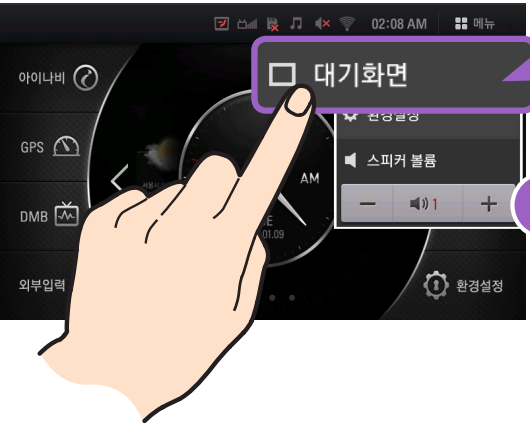
외부입력

외부기기 연결



화면구성

홈 화면 > 대기화면



홈 화면 ■■메뉴 버튼 목록에서
□ 대기화면을 선택합니다.



현 위치 날씨정보
GPS가 정상적으로 연결된 상태에서, TCON/TPEG 수신 시 표출됩니다.



화면구성

홈 화면 > 위젯

홈 화면에서 바로 아이나비 편리기능 및 시계/날씨 정보를 이용할 수 있습니다.



GPS (Safe Driving Guide)

아이나비 GPS에서 제공하는 속도 정보는 GPS 신호의 오차범위로 인해 실제의 속도와 일치하지 않을 수 있습니다.
(주행 시 참고용으로 활용하시기 바랍니다.)

GPS 실행하기

홈 화면에서 GPS 메뉴를 실행합니다.

경로진행상태/경로정보

목적지 정보

남부순환로/양천구

회전안내/방면 정보

200m

신월IC방면

주의 210m



안전운행 구간 안내

54 km/h

현재 속도

차선정보



GPS 앱과 아이나비 앱은 동시에 실행되지 않습니다.

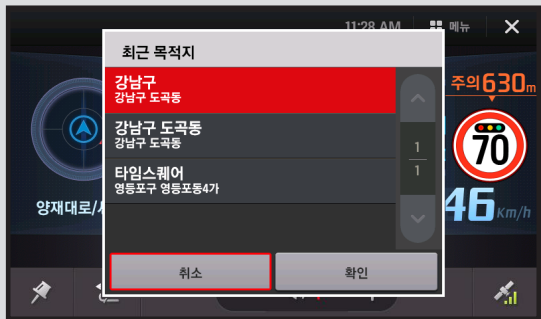


GPS (Safe Driving Guide)

기능보기

빠른목적지 설정

집/자주가는 곳/최근목적지 목록이 나타나며, 선택한 목적지로 경로탐색이 가능합니다.



경로 취소

설정된 경로를 취소합니다.



음량 조절/
음소거 설정(🔇)/해제(🔊)

GPS 수신정보 확인



테마 설정

아이나비에서 설정한 경로가 존재하는 경우, GPS 앱 실행 시 이어서 안내를 받을 수 있습니다.
단, 다중 목적지는 GPS 앱에서 지원하지 않습니다.



DMB

운전자는 주행 중 DMB 시청을 해서는 안되며 DMB 시청으로 인한 사고의 모든 책임은 운전자에게 있습니다.

DMB 실행하기

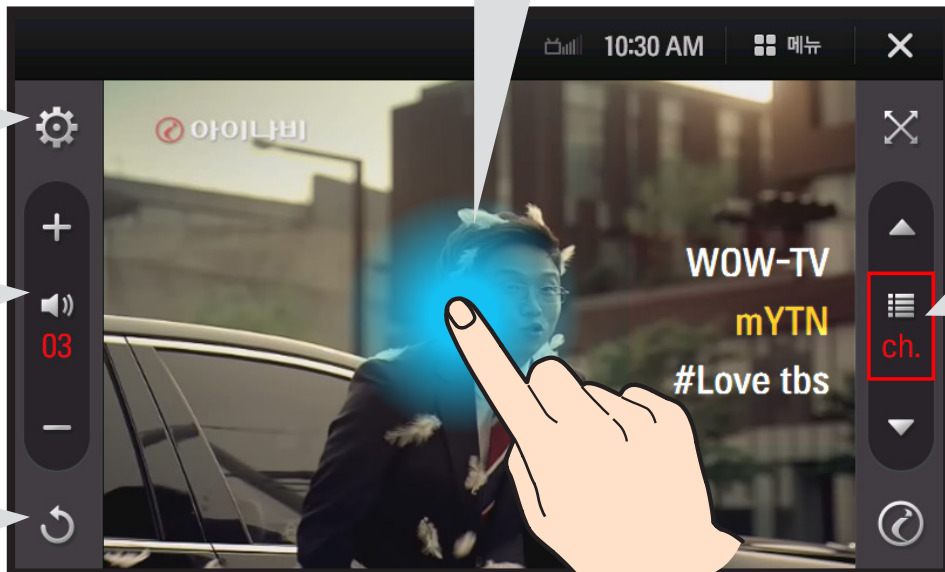
홈 화면에서 DMB 메뉴를 실행합니다.

화면 터치 시, 메뉴 표시/숨김

⚙️ **설정**

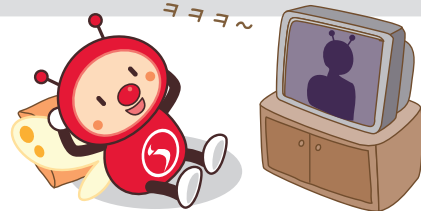
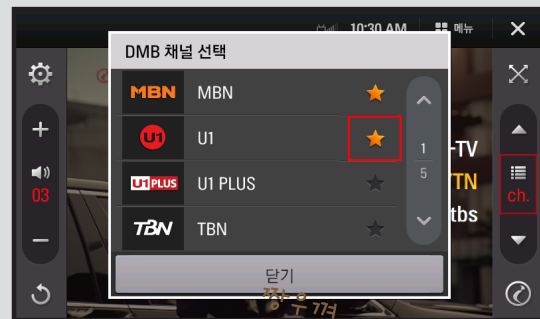
**음량 조절/
음소거 설정** (🔊×)/해제(🔊))

↻ **채널 검색**

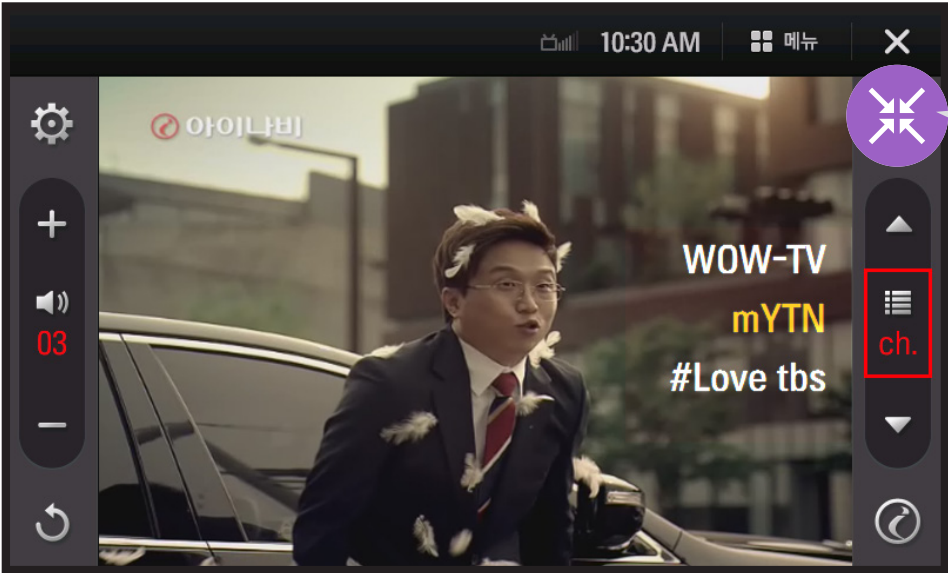


★ 즐겨찾기 등록/해제

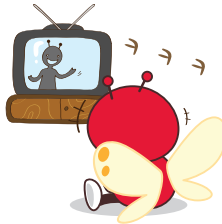
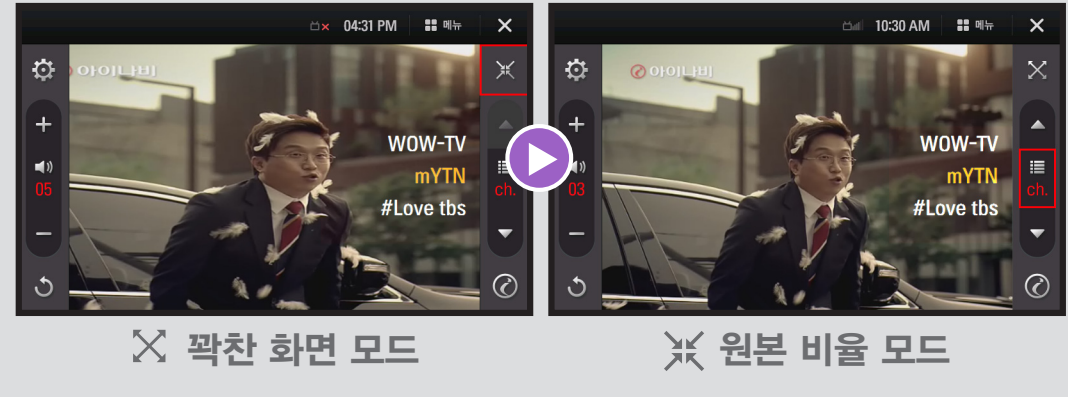
즐거찾기 등록 시, 등록된 채널이
리스트 상단으로 이동



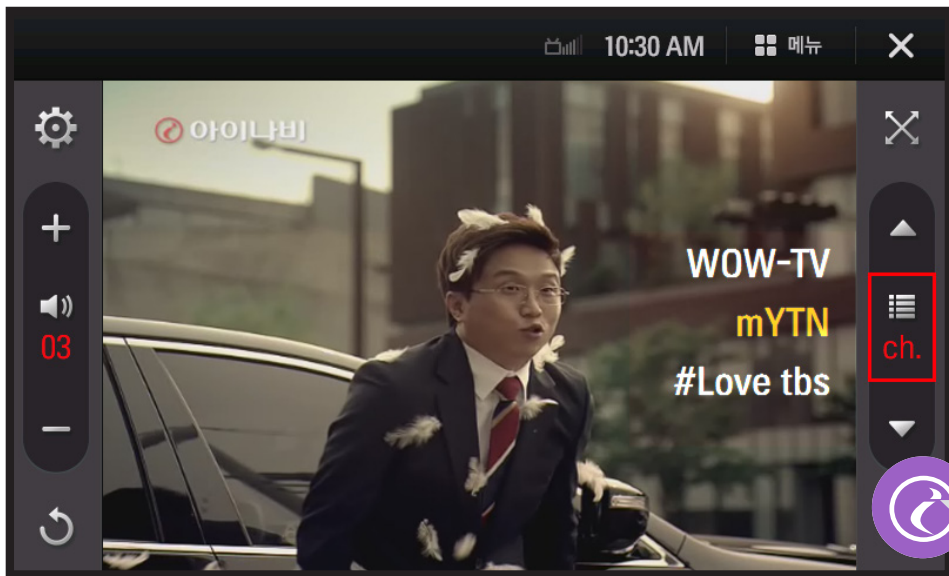
기능보기 - 1



화면 비율 변경



기능보기 - 2



아이나비 실행



- ▶ 지상파 DMB 방송국 송출 환경 또는 지역에 따라방송이 수신 되지 않을 수 있습니다.
특히 지하 또는 건물 내부에서는 수신이 잘 안될 수 있습니다.
- ▶ 이동중인 경우 DMB 방송 신호가 끊김 현상이 발생할 수 있습니다.

DMB

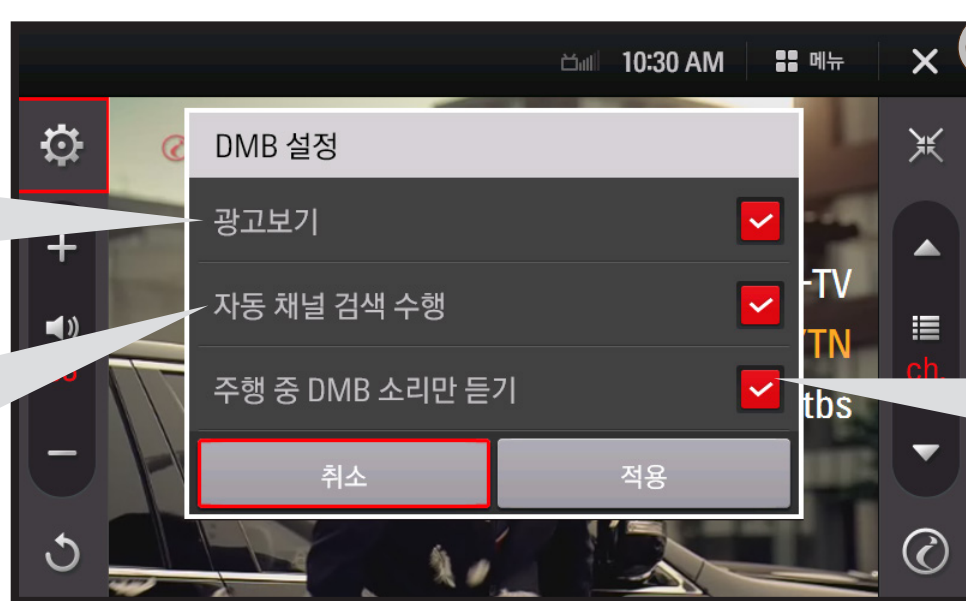
DMB 설정

광고보기

DMB 수신 대기 중, 광고보기를 설정합니다.

자동 채널 검색 수행

현재 위치한 지역의 채널로 자동 검색합니다.



주행 중 DMB 소리만 듣기

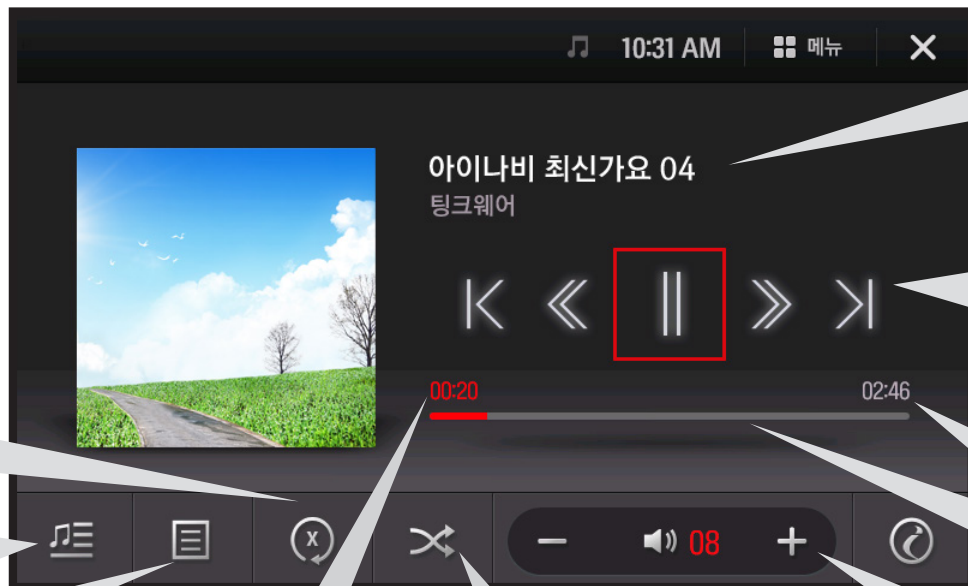
DMB 시청으로 인한 사고 예방을 위해 소리만 들을 수 있도록 설정합니다.

오디오

SD 메모리카드 및 외부저장소(USB)에 저장된 오디오 파일을 재생합니다.

오디오 실행화면

홈 화면에서 **오디오** 메뉴를 실행합니다.



재생파일 정보

< 이전곡 재생
 << 10초 앞으로
 > 재생 / || 일시정지
 >> 10초 뒤로
 > 다음곡 재생

총 재생시간

재생 진행 바

음량 조절/음소거 설정(🔊×)/
해제(🔊))

재생 옵션

Ⓐ 전체 반복 / ① 한 곡 반복
 / ✕ 반복없음

🎵 재생목록 이동

📄 가사 보기

현재 재생시간

셔플(랜덤재생) 설정/해제

오디오

음악 재생 목록

🎵 재생목록 아이콘을
선택합니다.



파일 분류

☰ 목록 정렬 (이름순/최신순)

음악 재생 목록

☰ 닫기

전체 음악 >	폴더 >	즐거 찾기 >
	아이나비 최신가요 01	★
	아이나비 최신가요 02	☆
	아이나비 최신가요 03	☆
	아이나비 최신가요 04	☆

1
2

▼

재생목록 닫기

★ 즐겨찾기 설정

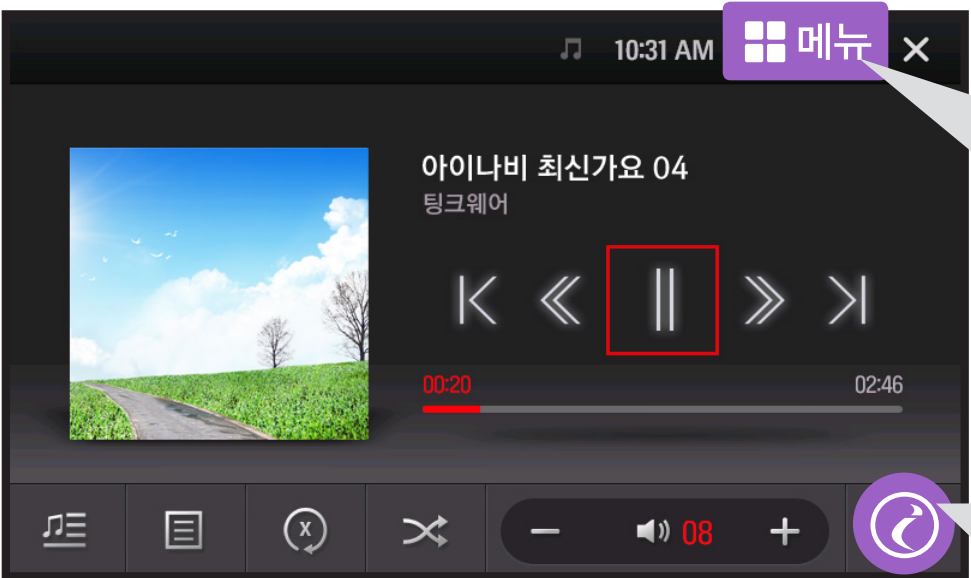
▶ 재생 가능한 파일 형식
- 포맷: MP3, OGG



오디오

기능보기

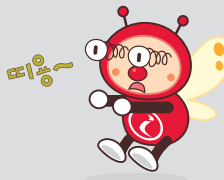
아이나비와 오디오가 동시 실행됩니다.



미니오디오 실행
 ■ 메뉴 실행 시, 미니오디오가 실행됩니다.



아이나비 실행



비디오

SD 메모리카드 및 외부저장소(USB)에 저장된 비디오 파일을 재생합니다.

운전자는 주행 중 비디오 시청을 해서는 안되며 비디오 시청으로 인한 사고의 모든 책임은 운전자에게 있습니다.

설정 (Settings icon)

음량 조절 (Volume icon, 05)

재생 진행 바 (Progress bar, 00:00:09 / 00:00:24)

현재 재생시간 (Current playback time)

파일목록 이동 (File list icon)

재생파일 정보 (02:36 PM, 메뉴, X)

화면비율 전환 (Screen ratio icons: X 전체화면 / X 원본화면)

화면밝기 조절 (Brightness icon, 10)

총 재생시간 (Total playback time)

이전 파일 재생 (Previous file icon)

10초 앞으로 (Fast forward 10s icon)

재생 / || 일시정지 (Play/Pause icon)

10초 뒤로 (Rewind 10s icon)

다음 파일 재생 (Next file icon)

비디오

비디오 파일 목록

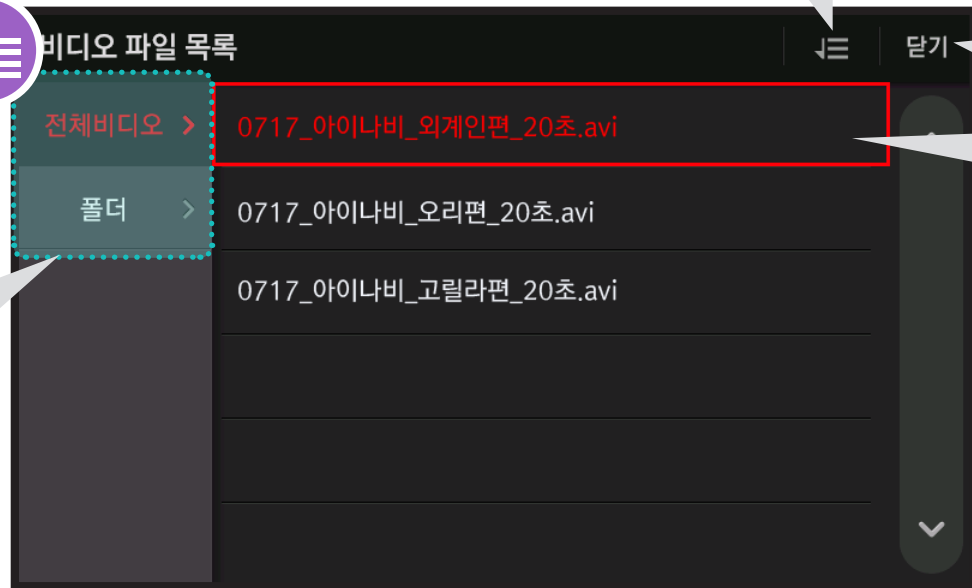
파일목록 아이콘을 누릅니다.

↓ 목록 정렬 (이름순/최신순)

파일목록 닫기

파일목록

파일 분류



재생 가능한 파일 형식 (단, 지원되는 포맷이라도 지원되지 않는 코덱으로 인코딩된 파일은 비디오 앱에서 재생되지 않습니다.)

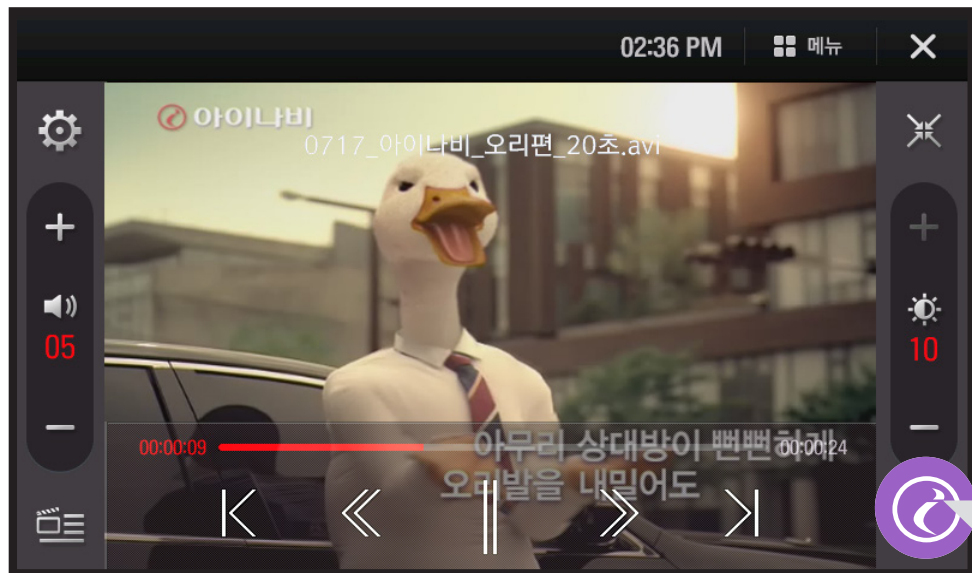
- 포맷: MKV, AVI, MP4
- 오디오코덱: MP3

- 비디오코덱: H.264, MPEG4, Xvid
- 해상도 : 720P [HD]

비디오

기능보기

아이나비와 비디오가 동시 실행됩니다.

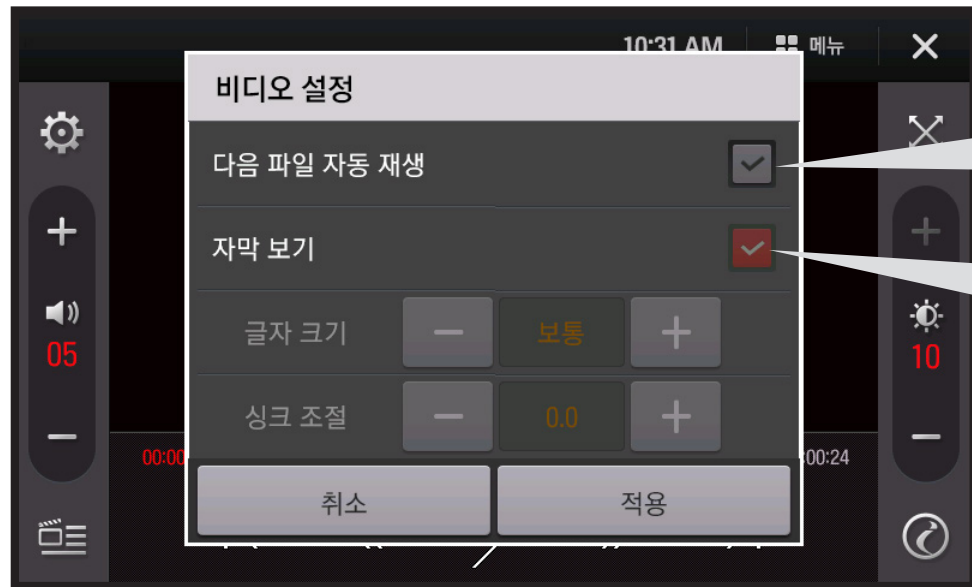
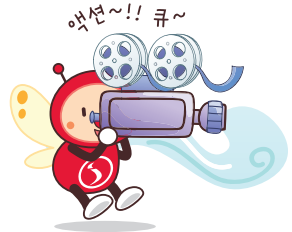


아이나비 실행



비디오

비디오 설정



다음 파일 자동 재생

목록에 있는 파일들을 순차적으로 자동 재생합니다.

자막보기

자막을 설정/해제합니다. (자막이 지원되는 파일만 볼 수 있으며, 자막은 smi 파일만 지원합니다.)

○ 글자 크기 :

자막 크기를 설정합니다.

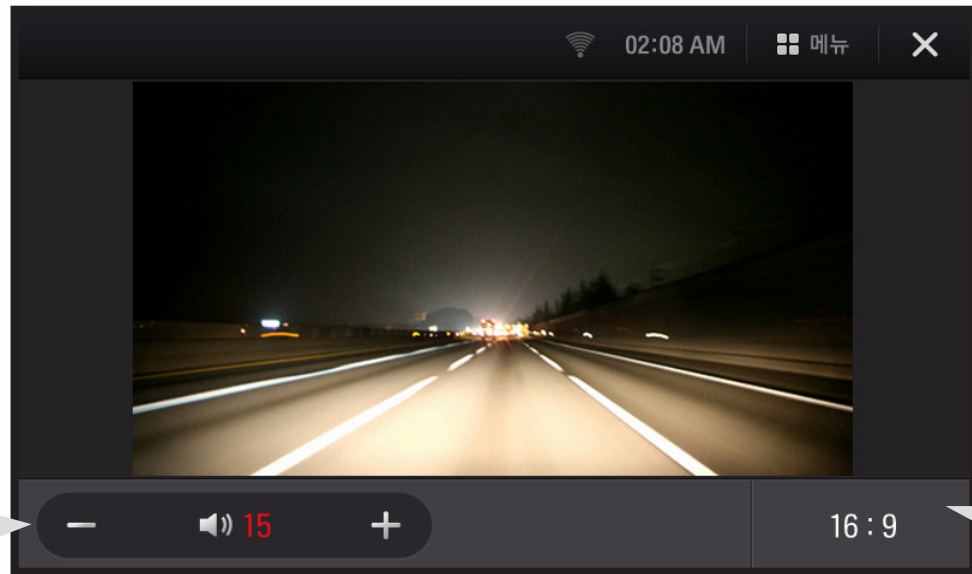
○ 싱크 조절 :

동영상과 자막이 일치하지 않을 경우 설정합니다.

외부입력

외부입력 화면보기

AV IN 단자에 AV 케이블을 연결한 후, 외부기기를 연결합니다.

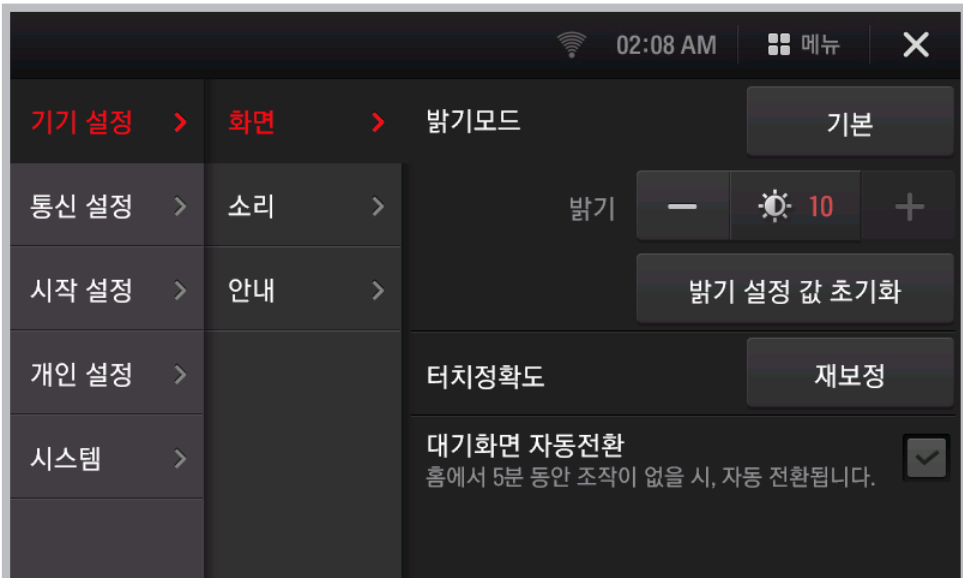


음량 조절/
음소거 설정(🔇)/해제(🔊))

화면 비율 설정
4:3모드/16:9모드

환경설정

기기 설정



화면

밝기모드

- 기본 : 기본적인 화면밝기 설정이 가능합니다.
- 주/야간 자동전환 : 주/야간의 화면밝기 자동전환을 사용자 임의로 설정합니다
- L센서 : 빛의 양에 따라 자동으로 화면밝기를 조절합니다.

밝기 설정 값 초기화

밝기 설정 값을 초기화 합니다.

터치정확도

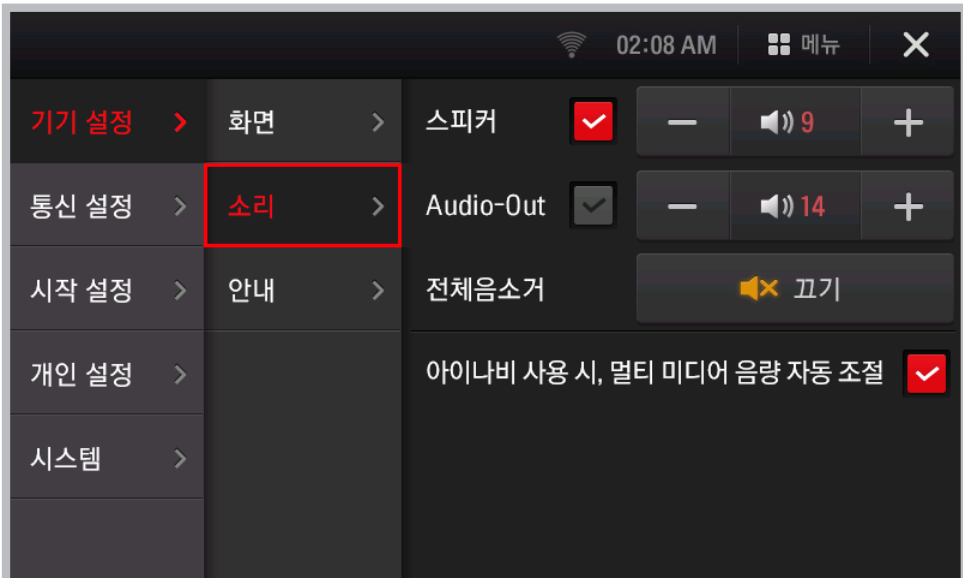
화면터치 정확도가 떨어질 시, 재보정합니다.

대기화면 자동전환

홈 화면에서 5분 동안 조작이 없을 시, 대기화면으로 자동 전환됩니다.

환경설정

기기 설정



소리

스피커 스피커로 사운드가 출력되며, 볼륨을 조절합니다.

Audio-Out

이어폰이나 외부스피커 연결 시, 출력되는 사운드의 볼륨을 조절합니다. (마이크 연결 시, 출력되는 볼륨은 조절할 수 없습니다.)

☒ 스피커/Audio-Out 모두 설정 :

스피커와 Audio-Out에서 사운드가 동시 출력됩니다.

☐ 스피커/Audio-Out 모두 해제 :

사운드가 출력되지 않으므로, 설정 시 주의하시기 바랍니다.

전체음소거 끄기/켜기

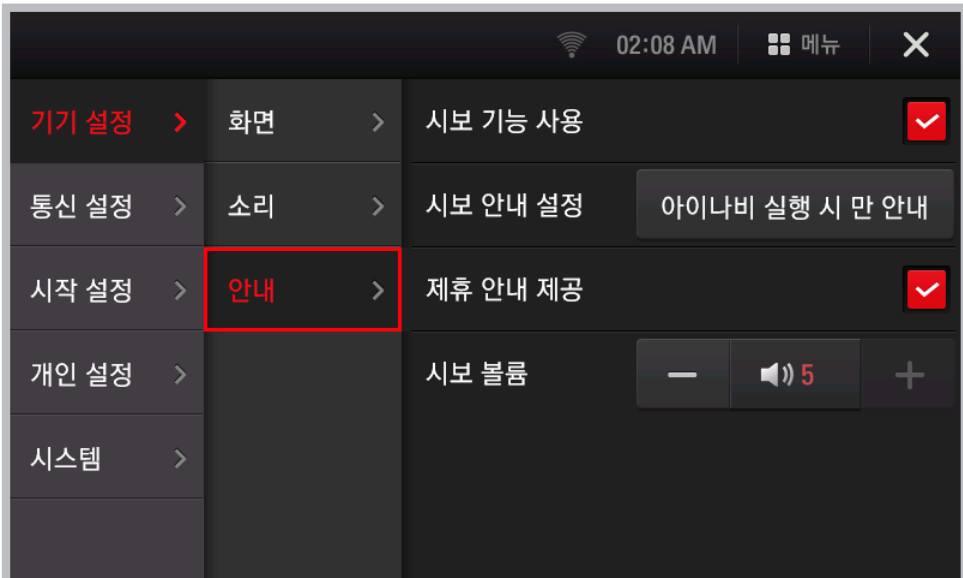
아이나비 사용 시, 멀티미디어 음량 자동 조절

☒ 설정 : 아이나비 음성안내 시에만 일시적으로 다른 어플리케이션 프로그램의 음량이 자동으로 줄어듭니다.

☐ 해지 : 아이나비 음성안내 시에도 다른 어플리케이션 프로그램의 음량이 줄어들지 않습니다.

환경설정

기기 설정



안내

시보 기능 사용

시보안내 기능 사용 여부 설정

시보 안내 설정

아이나비 실행 시만 안내 / 항상 안내

제휴 안내 제공

시보안내 시, 제휴사 안내 제공 여부 설정

시보 볼륨

시보 안내 시, 볼륨 조절

환경설정

당사가 제공하는 인증된 표준 전용 동글(Dongle)을 설치한 제품에 한하여 설정 가능합니다.

통신 설정

와이파이(Wi-Fi) 및 테더링 연결을 위한 통신 환경을 설정합니다.

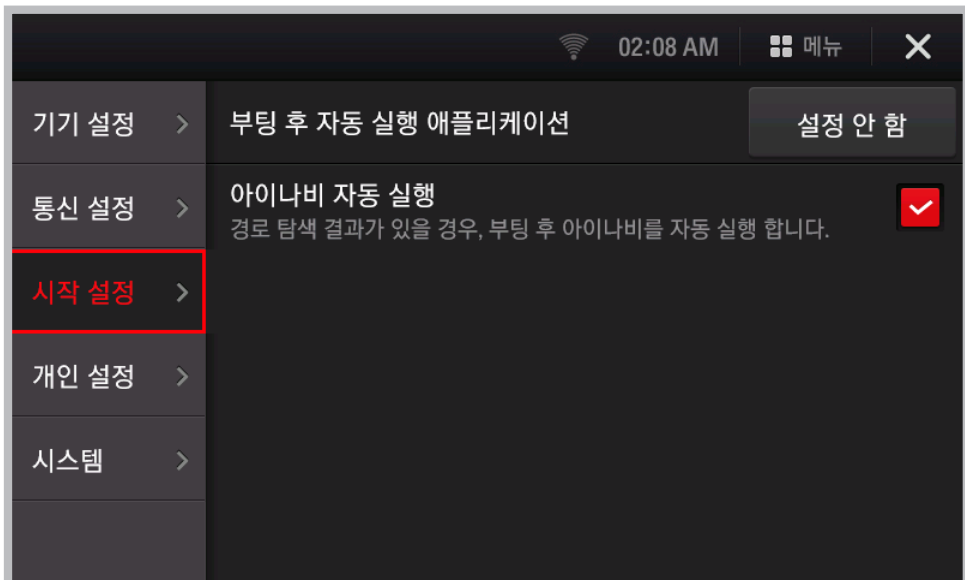


Wi-Fi 네트워크 연결정보 확인

Wi-Fi 설정하기

- 01 Wi-Fi 켜기를 선택하면, 연결 가능한 Wi-Fi 목록이 나타납니다.
- 02 연결하려는 Wi-Fi 목록을 선택하고, 연결을 시도합니다.
보안 설정된 무선 공유기일 경우 해당 네트워크의 비밀번호를 입력하세요.
- 03 연결이 완료되면 Wi-Fi 목록에 연결됨으로 표시됩니다.

시작 설정



부팅 후 자동 실행 애플리케이션

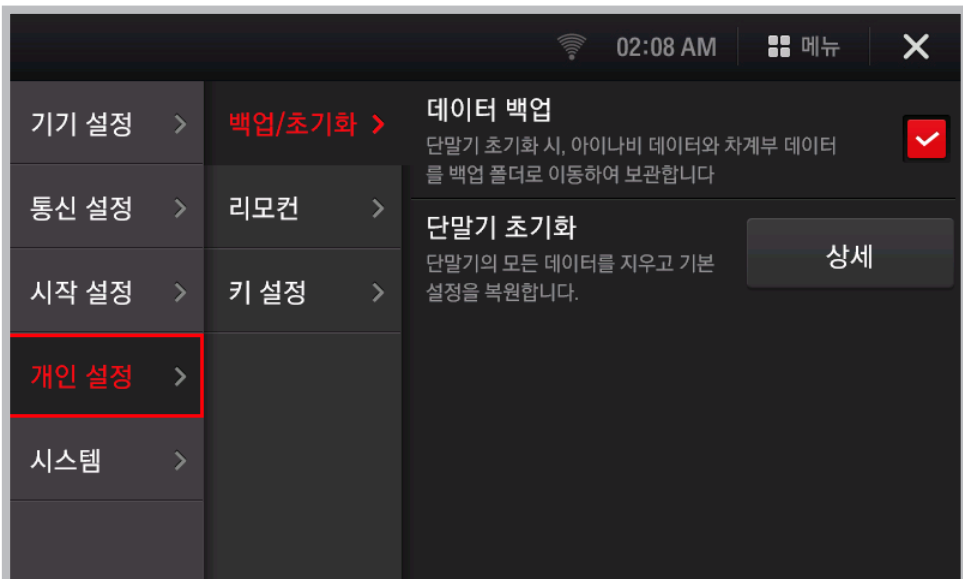
부팅 후 설정된 메뉴로 자동 실행합니다.

아이나비 자동 실행

경로탐색 결과가 있을 경우, 재부팅 시 아이나비가 자동 실행됩니다.

개인 설정

구입 시 상태로 초기화 합니다.



백업/초기화

데이터 백업

아이나비 데이터와 차계부 데이터의 백업여부를 결정한 후, 초기화를 진행합니다.

단말기 초기화

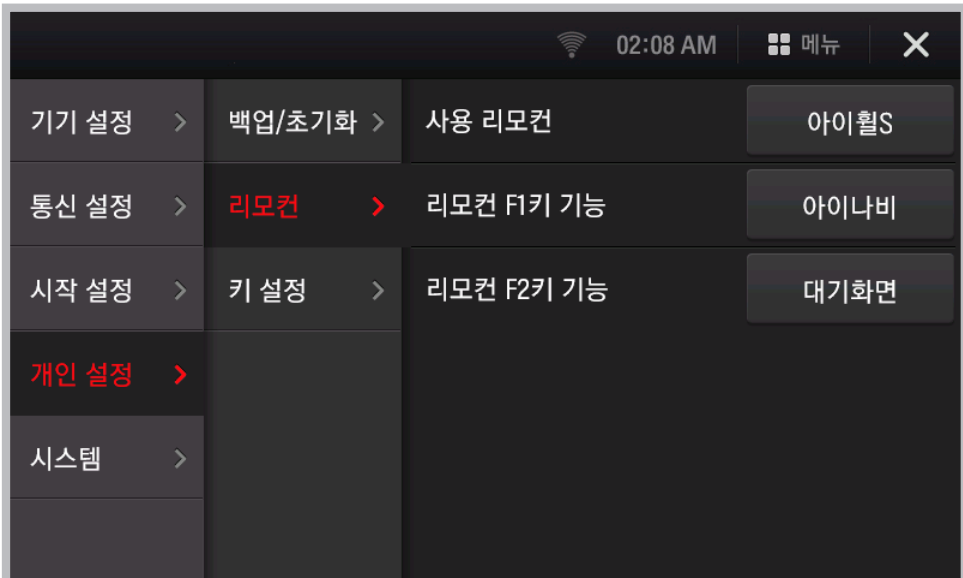
모든 설정 데이터가 삭제되며 제품출고시의 상태가 됩니다.



- ▶ 데이터 백업과정 중 일부 해당 파일이 손상되는 경우가 발생할 수 있으니, 중요한 데이터는 초기화 전 PC에 별도로 저장하여 주십시오.
- ▶ 초기화 후에는 반드시 재부팅을 하셔야 합니다.

환경설정

개인 설정



리모컨

사용 리모컨

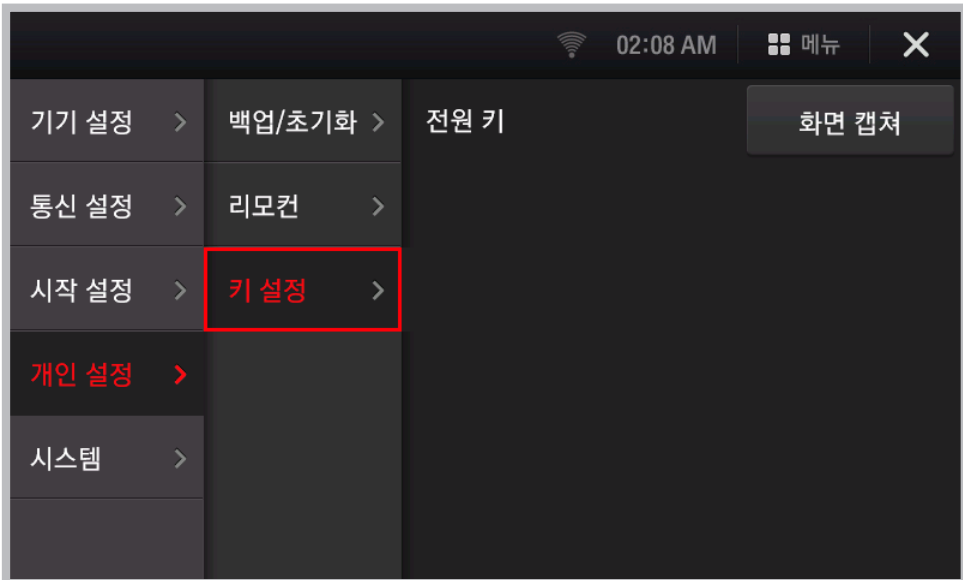
선택한 리모컨에 맞는 조작환경을 제공합니다.

리모컨 키(F1/F2) 기능

아이휠S 리모컨 설정 시 활성화되며, F1/F2 버튼 기능을 사용자 환경에 맞게 설정합니다.

환경설정

개인 설정



키 설정

전원 키

- ☒ 화면 캡처 : 전원 키를 화면캡처 기능으로 설정
- ☐ 화면 끄기 : 전원 키를 화면끄기 기능으로 설정

환경설정

시스템

<div> 📶 02:08 AM ☰ 메뉴 ✕ </div>		
기기 설정 >	장치정보 >	기기고유번호 XXXXXXXX
통신 설정 >	업그레이드 >	OS빌드 IM2A P.3.27
시작 설정 >	고객지원 >	아이나비 3D60B9734
개인 설정 >		맵 13.03a.3U60
시스템 >		안전운행
		유가정보

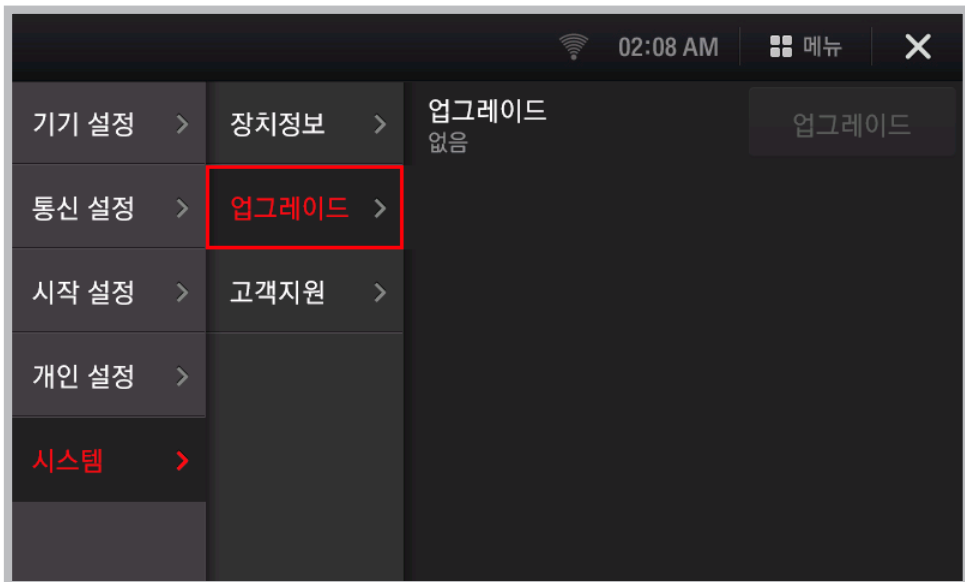
장치 정보

장치 정보

단말기에 탑재되어 있는 소프트웨어의 버전 정보를 확인합니다.

시스템

지속적인 단말기 업그레이드를 통해서 제품의 기능을 향상시킬 수 있습니다.



업그레이드

SD메모리카드에 업그레이드 프로그램을 다운받은 후 확인 버튼을 누르면 자동으로 업그레이드가 진행됩니다.

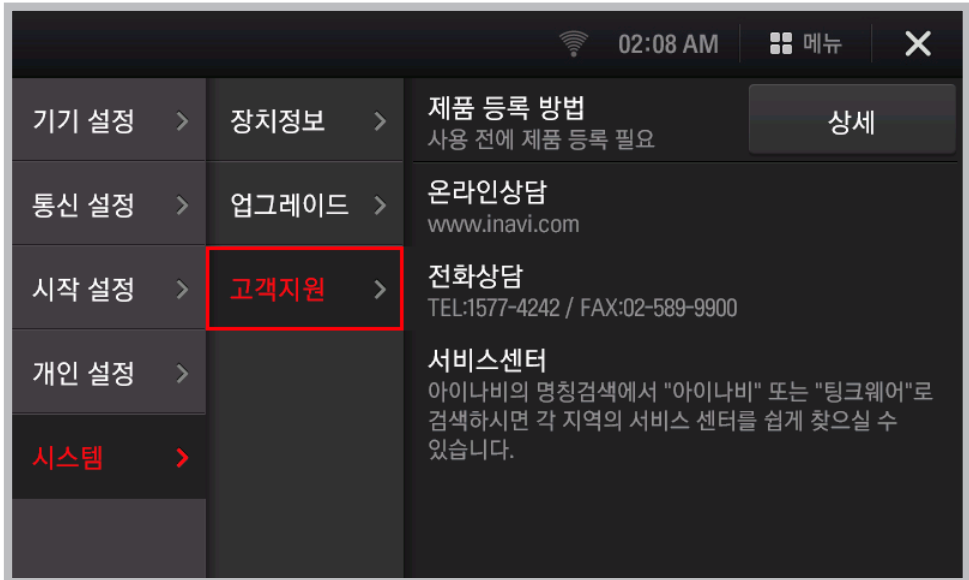


단말기 업그레이드를 시작하기 전에 반드시 주의사항을 읽고 진행하여 주세요.

환경설정

시스템

지속적인 단말기 업그레이드를 통해서 제품의 기능을 향상시킬 수 있습니다.



고객 지원

제품 등록 방법 : 아이나비를 사용하기 전에 첨부된 제품 보증서의
시리얼 번호를 확인하여 아이나비 홈페이지
(www.inavi.com) 또는 매니저 애플리케이션을
통해 제품등록을 하셔야 합니다.
제품 등록 방법보기에서 자세한 제품인증 방법을
볼 수 있습니다.

3장_ 기타

오토 스마트 업그레이드 이용방법	60
홈페이지를 통한 업그레이드 이용방법	64
제품 규격	66
제품등록	67

오토 스마트 업그레이드 이용방법 - ①

아이나비의 다양한 기능을 손쉽게 관리할 수 있는 아이나비 매니저를 만나보세요.

편리해진 원클릭 지도업그레이드와 함께 아이나비가 제공하는 다양하고 풍부한 콘텐츠를 아이나비 매니저로 관리하세요.

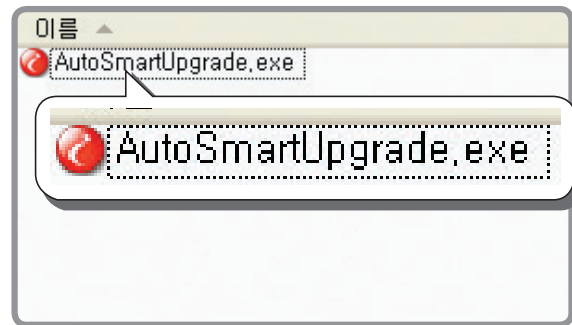
SD메모리카드를 PC에 연결하는 것만으로도 아이나비 회원가입/매니저 설치/제품등록/최신버전 업그레이드를 한번에 진행할 수 있는 아이나비만의 특화된 업그레이드 서비스입니다.



1 단말기의 SD메모리 카드를 PC에 연결합니다.



2 내 컴퓨터 > 아이나비(이동식 디스크) > AutoSmartUpgrade.exe 파일을 실행합니다.

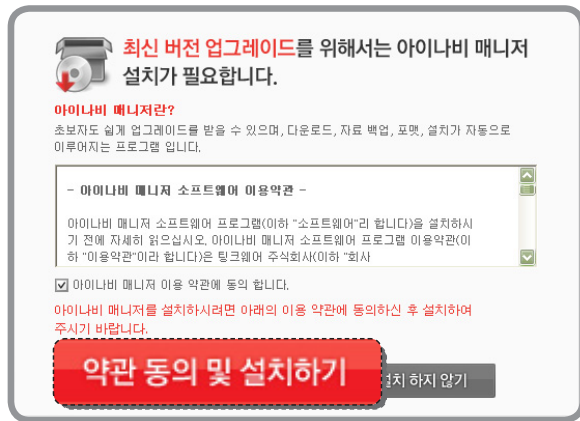


Auto Smart Upgrade 파일이 SD메모리카드에 존재하지 않을 시, 아이나비 매니저를 통해 최신 업그레이드를 실행하면 자동으로 Auto Smart Upgrade 실행 파일이 메모리 카드에 저장됩니다.

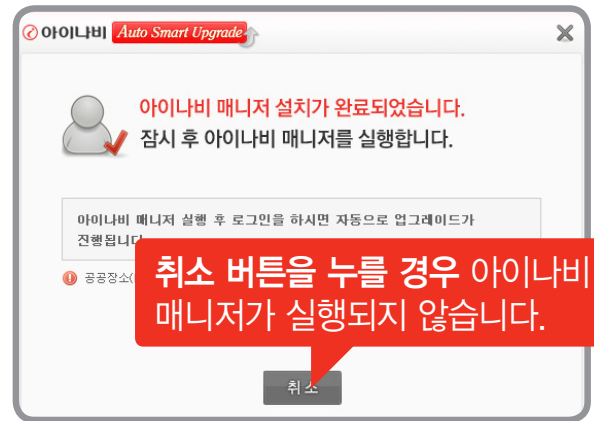
오토 스마트 업그레이드 이용방법 - ②

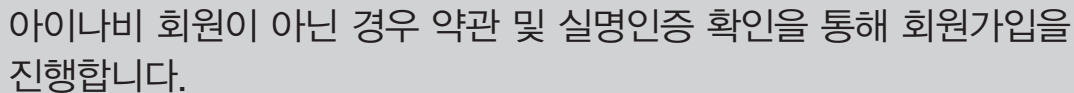
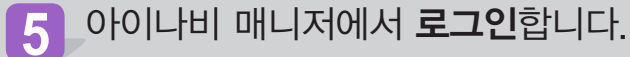


3 오토 스마트 업그레이드가 실행되면 시작 버튼을 클릭합니다.



4 약관 동의 후, 아이나비 매니저를 설치합니다.

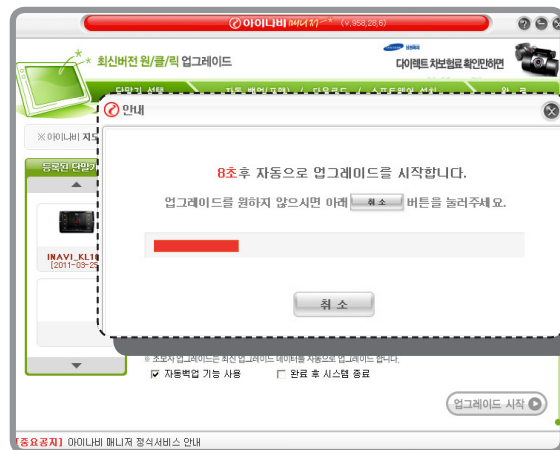




오토 스마트 업그레이드 이용방법 - ④



6 최신버전 원클릭 업그레이드가 실행되면 자동 제품등록이 진행됩니다.



7 최신버전 자동 업그레이드가 진행됩니다.

홈페이지를 통한 업그레이드 이용방법 - ①

아이나비 매니저를 이용한 업그레이드 시 사용자의 PC환경에 따라 오류가 발생할 수 있으므로, 중요한 사용자 데이터(inavidata) 등은 사전에 PC에 저장한 후 업그레이드 진행을 권장합니다.

- 1 홈페이지 접속 <http://www.inavi.com/>
화면 상단메뉴에 **업그레이드** >
아이나비 매니저 업그레이드 메뉴 클릭
- 2 좌측 화면에 **아이나비매니저 업그레이드 버튼** 클릭
아이나비 매니저 다운로드
(Windows 2000, XP, 7, VISTA 중 선택)
- 3 **아이나비 매니저 다운로드**
아이나비 매니저의 자세한 이용방법은 홈페이지의
[아이나비 매니저 안내 동영상]을 참고해 주세요.



홈페이지를 통한 업그레이드 이용방법 - ②

4 아이나비 매니저 실행

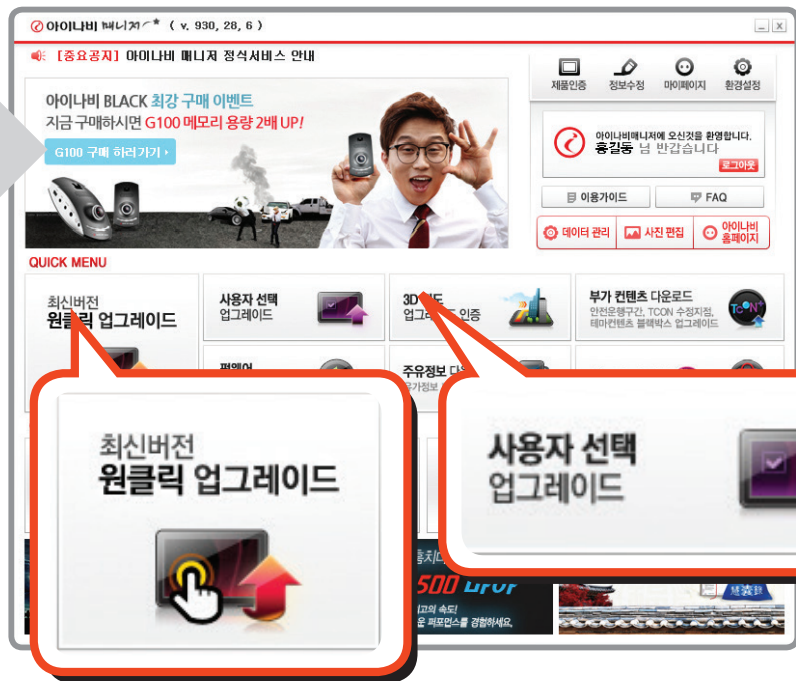
다운로드 받은 아이나비 매니저를 실행하여 로그인 합니다.

★ 최신버전 원클릭 업그레이드

한번의 마우스 클릭으로 멀티태스킹 방식의 업그레이드를 통한 최신버전 설치가 가능합니다.

★ 사용자 선택 업그레이드

최신버전 업그레이드와 동일한 기능을 제공하며 지도정보(권역별 데이터)를 선택하여 설치할 수 있습니다.



파일/폴더를 복사하거나 이동하고 있는 중에 컴퓨터의 전원이 꺼지거나, SD카드리더기가 분리 또는 빠질 경우 SD메모리카드의 정보 손실이 발생할 수 있습니다.

제품 규격

제품 성능 기능 향상을 위해 예고없이 변경될 수 있습니다.

항 목	규 격
모델명	아이나비 MACH2
크기/무게/색상	191 X 113.5 X 25mm / 516g
디스플레이 패널	17.8Cm TFT LCD(800 X 480) Clear 타입 적용 (기존 비법정 계량 단위 환산 시 17.8Cm는 약 7인치에 해당됨)
CPU	I.MX6 Dual, 1GHz
메모리	NAND 256MB
운영체제	Windows CE 7.0 Core
센서	Ambient Light Sensor
GPS	U-Blox7
저장장치	SD Slot 1개, USB Host 2개
인터페이스	1.5W*2, 내장 스테레오 / Rear Cam / AV-IN / 3.5Ø Ear / Mic Jack / DC IN / Trip 포트 / 외장형 DMB안테나 포트 / 외장형 GPS 안테나 포트 / 20Pin Interface
어댑터 전원	DC 5V/3A
동작 온도	0℃ ~ 45℃

제품등록

저희 텅크웨어(주)의 아이나비 제품을 구입하여 주셔서 감사합니다.

www.inavi.com > 업그레이드에서 제품등록 페이지로 접속하여 제품등록을 하여 주십시오.

- 구입하신 제품에 있는 시리얼 번호를 등록해 주셔야 프로그램 업그레이드 시 매뉴얼, 패치 프로그램, 지도 데이터 등을 다운로드 받으실 수 있습니다.
또, 커뮤니티 활동 등 아이나비 회원 서비스를 받으실 수 있습니다.
- 시리얼 번호는 단말기 후면과 컨트롤박스 좌측면 슬라이드 슬롯에서 확인하실 수 있습니다.



시리얼 번호 분실은 제품분실과 동일합니다. 분실 하실 경우 재발급이 되지 않으며, 업그레이드 및 메모리 보상판매 등의 아이나비 회원서비스를 받으실 수 없습니다.

A/S를 신청하시기 전에...

제품 사용 시 이상이 생겼거나 불편한 점이 있으시면 A/S 센터 방문 전 아래의 연락처로 먼저 문의하여 주시기 바랍니다.

전국 어디서나 지역번호 없이 [고객센터\(1577-4242\)](tel:1577-4242) 를 이용하여 주시기 바랍니다.

직영 서비스센터 운영으로 더욱 신속한 고객만족을 위해 노력하고 있습니다.

A/S 접수 방법 : 방문접수/택배접수



저장 기능이 있는 제품에 저장된 중요한 데이터는 사용자가 정기적으로 백업(별도저장) 해 두셔야 합니다. 경우에 따라 부득이하게 내부 저장장치(부품)의 데이터를 지워야 하는 경우가 있습니다.

A/S 신청에 앞서 중요한 데이터는 반드시 사용자가 직접 백업하셔야 합니다.

아이나비 고객센터에 접수된 모든 A/S 제품에 대해서는 사용자가 백업을 받은 제품으로 간주하고, 별도의 백업을 실시하지 않습니다.

따라서 데이터가 지워졌을 경우 당사에서는 일체의 책임을 질수 없음을 양지하여 주시기 바랍니다.