

EZgo11

사 용 설 명 서



Contents

안전을 위한 주의사항	Windows 10 Home으로 전환하기.. 17
배터리 관련 주의사항2	Windows 10 사용 가이드
제품 취급 주의사항3	태블릿 모드19
제품 사용 주의사항4	데스크톱 모드 화면의 이해.....20
제품 구성품	시작 메뉴21
구성품5	WiFi 연결하기22
각 부분의 이름	LCD 밝기 설정23
제 품6	블루투스 연결 방법24
도킹 키보드8	Microsoft 계정 설정25
제품 스탠드 사용 방법 9	계정 추가하기26
키보드 사용 방법	Windows 업데이트.....27
기능키10	Windows 초기화28
터치패드11	터치 키보드 사용 방법29
충전하기13	단말기 규격 및 제원..... 30
전원켜기14	단말기 정보.....31
절전 모드 해제14	제품 보증서..... 32
SD 카드 이용하기15	
TV-OUT 연결하기16	

안전을 위한 주의사항

배터리 관련 주의사항

- 육안으로 식별이 가능할 정도로 부풀어 오른 전지는 위험할 수 있으므로 제조사 또는 판매자에게 즉시 문의하세요.
- 정품 충전기만 사용하세요. 승인되지 않은 충전기로 배터리 충전 시 배터리가 폭발하거나 제품이 고장 날 수 있습니다.
- 여름철 자동차 내부에 방치하지 마세요. 배터리 폭발 및 화재의 위험이 있습니다.
- 찜질방 등 고온 다습한 곳에서 보관, 사용하지 마세요.
- 이불, 전기장판, 카펫 위에 올려놓고 장시간 사용하지 마세요.
- 분해, 압착, 관통 등의 행위를 하지 마세요.
- 전원을 켜 상태로 밀폐된 공간에서 장시간 사용하지 마세요.
- 높은 곳에서 떨어뜨리는 등 비정상적인 충격을 주지 마세요.
- 35℃ 이상의 고온에 장시간 노출하지 마세요.
- 습기에 접촉되지 않도록 주의하세요.
- 화기에 가까이하지 마세요.
- 배터리 문제로 서비스 센터를 방문 시에는 제품, 배터리, 충전기를 지참해 주세요.

안전을 위한 주의사항

제품 취급 주의사항

- 천동 번개가 발생하는 날씨는 실외에서 제품 사용을 자제하고, 전원코드와 충전기를 제품에서 분리하세요.
감전과 같은 상해를 입거나 화재가 발생할 수 있습니다.
- 신용카드, 전화카드, 통장, 승차권, 자석과 같은 자성 물질을 제품 가까이 둘 경우 제품 정보가 훼손되거나 정상 동작하지 않을 수 있습니다.
- 직사광선에 노출된 차량 안, 이불, 전기 장판, 난로 위에 제품을 장시간 올려 두지 마세요.
고온으로 인하여 제품 외형이 변형되거나 고장 또는 폭발이 일어날 수 있습니다.
- 찜질방과 같은 고온 다습한 곳이나 수영장 및 화장실 등 습한 장소에 제품을 두지 마세요.
고온이나 습한 환경에서는 제품 고장이 발생할 수 있습니다.
- 청소할 때에는 화학물질이나 강한 세제를 사용하지 마세요.
중성 세제를 사용하여 부드러운 헝겊으로 닦아 주세요.
제품 외관에 손상을 줄 수 있습니다.
- 케이블을 세게 당기지 마세요.
케이블이 손상되어 감전될 수 있습니다.
- 병원 등 사용이 금지된 장소에서는 전원을 꺼주세요.

안전을 위한 주의사항

제품 사용 주의사항

- 헤드폰이나 이어폰을 사용할 때에는 높은 음량으로 오랫동안 청취하는 것을 삼가 주세요.
청력 손실의 원인이 됩니다.
- 보행 중에는 제품을 사용하지 마세요.
보행 중 제품을 사용하면 주위의 위험요소를 감지하지 못하여 장애물 등에 부딪혀 사고가 날 수 있습니다.
- 운전 중에 제품 사용에 대한 관련 법규 또는 도로 안전 수칙을 지키세요.
교통 법규, 도로 안전 수칙 위반이나 인명 사고의 우려가 있습니다.
- 제품을 임의로 개조하거나 분해 하지 마세요.
- 감전의 원인이 되며, 무상 수리를 받을 수 없습니다.
- 제품이나 부품을 분해 및 훼손하거나 파손된 상태로 사용하지 마세요.
문제가 있는 경우 당사 고객센터로 문의 하세요.
- 데이터는 항상 별도로 보관하세요. 사용자의 부주의나 제품의 문제로 인한 데이터 손실은 제조사에서 책임을 지지 않습니다.
- 터치스크린 및 디스플레이 부분에 충격이나 압력이 가해지지 않도록 주의 하세요. 제품 디스플레이가 파손 될 수 있습니다.
- 제품이 파손된 경우 상해를 입지 않도록 주의 하고 즉시 고객센터에 문의 하세요.
- 제품을 떨어뜨리는 등 심한 충격을 가하지 마세요.
상해나 제품 파손의 위험이 있습니다.

제품 구성품

구성품



태블릿 PC



도킹 키보드



사용 설명서



충전 어댑터

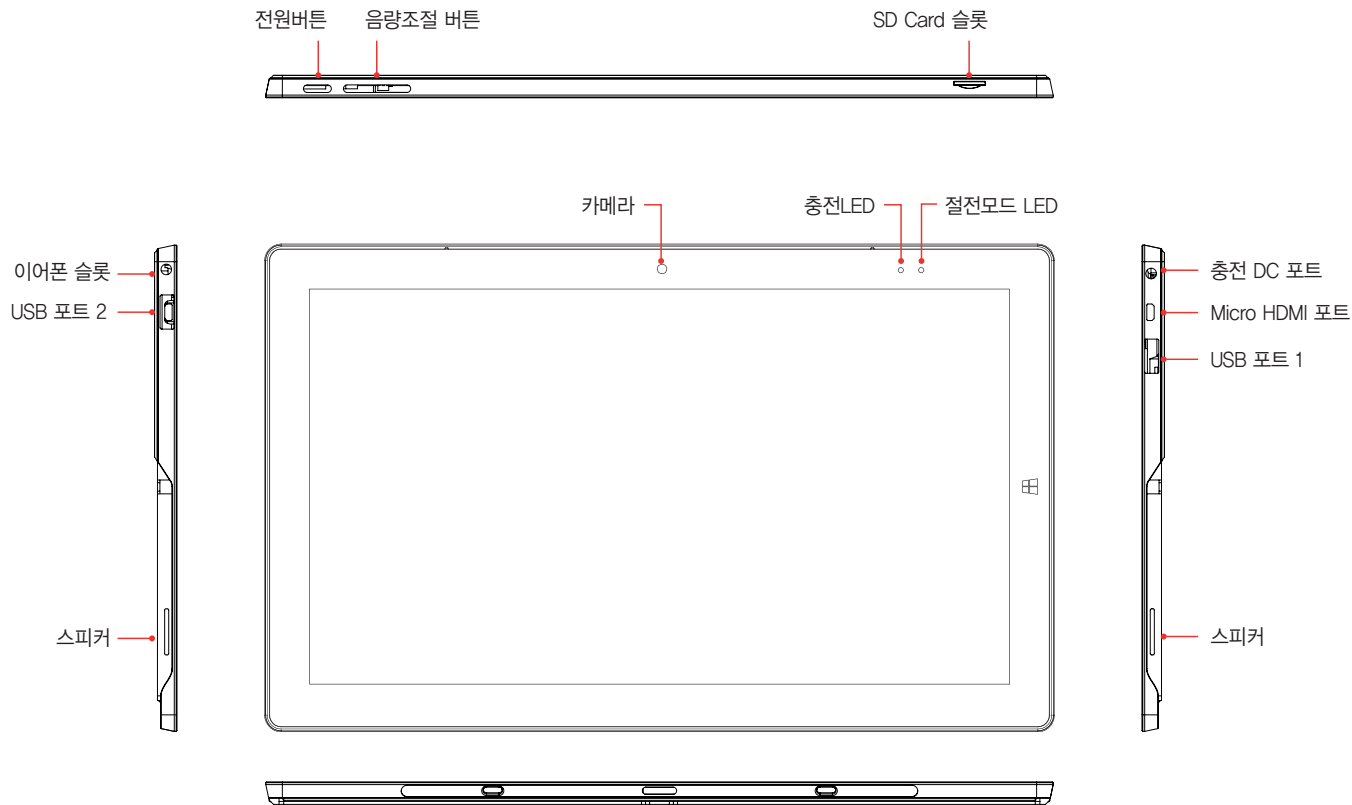
참 고

- 실제 구성품은 그림과 다를 수 있으며, 사정에 따라 일부 품목이 변경될 수 있습니다.
- 제품을 개봉하였을 때 구성품이 다르거나 이상이 있을 때에는 제조사 또는 판매자에게 연락하세요.
- 별매품을 구매하실 때에는 반드시 정품을 구매하세요.
- 제조사가 품질을 보증하지 않는 별매품을 사용하여 생긴 문제에 대해서는 제조사에서 책임지지 않습니다.

각 부분의 이름

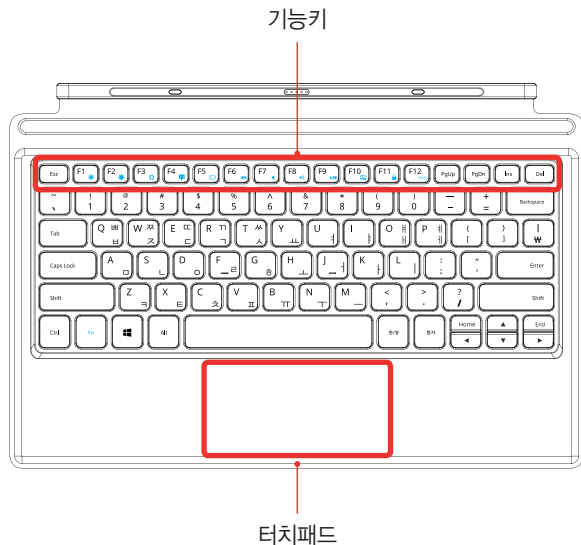
단말기의 그림은 실물과 다를 수 있으며, 제품 기능 향상을 위해 예고 없이 변경될 수 있습니다.

제 품



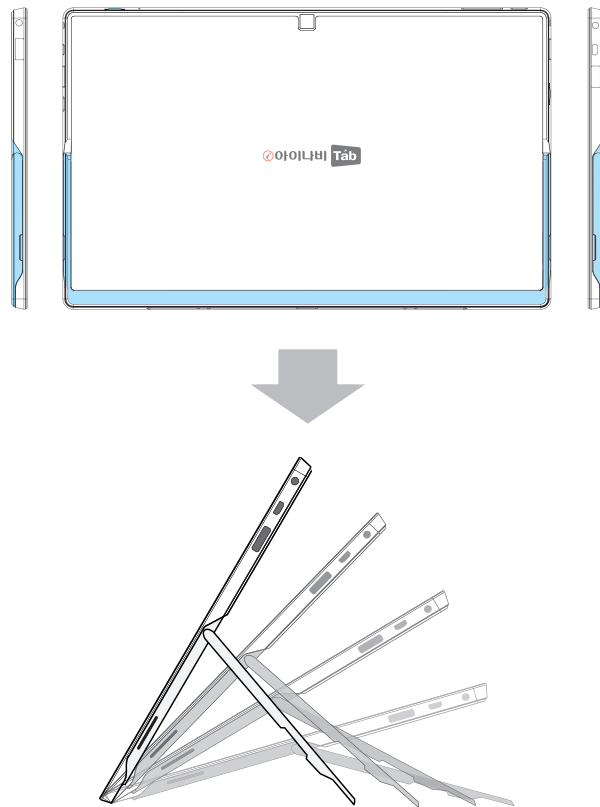
각 부분의 이름

도킹 키보드



제품 스탠드 사용 방법

Ezgo 11은 제품 백커버의 양 옆과 하단부에 스탠드가 장착되어 있습니다. 스탠드를 뒤로 빼면 제품을 세울 수 있어 눈높이에 맞춰 다양하게 각도를 조절하여 사용할 수 있습니다.



키보드 사용 방법

기능키

기능키를 이용하여 간편하게 기능을 실행할 수 있습니다.
Fn 키를 누른 상태에서 아래의 원하는 키를 동시에 눌러 사용할 수 있습니다.

키	기능
	LCD의 밝기를 어둡게 조절합니다.
	LCD의 밝기를 밝게 조절합니다.
	Windows 설정 메뉴로 진입합니다.
	알림센터를 실행합니다.
	현재 실행 중인 작업을 볼 수 있습니다.
	스피커의 음량을 줄입니다.
	스피커를 음소거 모드로 변경하거나 해제합니다.
	스피커의 음량을 높입니다.
	영상을 재생하거나 일시 정지 합니다.
	터치패드 기능을 잠그거나 잠금 해제 합니다.
	절전 모드로 진입하거나 절전 모드를 해제합니다
PrtSc	화면을 캡처 합니다.

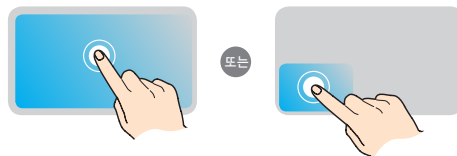
키보드 사용 방법

터치패드는 손가락을 이용해 조작하세요

터치패드

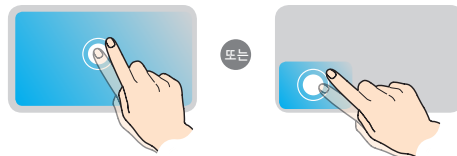
클릭

터치패드를 두드리거나 왼쪽 아래 부분을 누르세요.



더블 클릭

터치패드를 빠르게 두번 두드리거나 왼쪽 아래부분을 빠르게 두번 누르세요.



스크롤

원하는 방향으로 화면을 이동하려면 두 손가락으로 동시에 터치패드를 누른 후 상/하/좌/우 등 원하는 방향으로 드래그하세요.

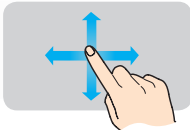


키보드 사용 방법

터치패드

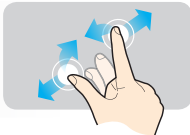
이동

커서를 이동하려면, 터치패드에서 손가락을 원하는 방향으로 움직이세요.



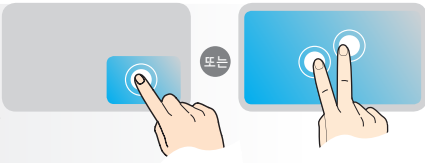
핑거 줌

웹 페이지나 지도, 사진 등이 실행된 상태에서 터치패드에 두 손가락을 대고 퍼거나 오므리면 화면을 확대/축소할 수 있습니다.



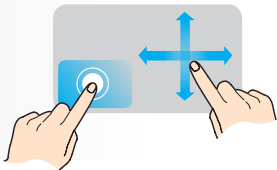
오른쪽 버튼 클릭

마우스 오른쪽 버튼 기능을 사용하려면 터치패드의 오른쪽 버튼을 누르세요.
또는 터치패드를 두 손가락으로 누르세요.



드래그

아이콘을 원하는 위치로 옮기려면 터치패드의 왼쪽 버튼으로 아이콘을 선택한 상태에서 원하는 위치로 끌어 이동시키세요.
또는 원하는 아이콘을 빠르게 두 번 누른 상태에서 원하는 위치로 끌어 이동시키세요.



충전하기

제품을 충전하는 방법입니다.

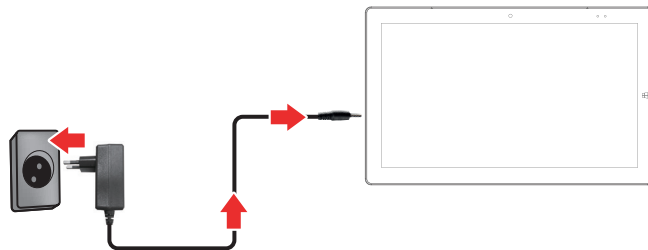
배터리 표준 사용 및 충전 시간

배터리 사용 시간은 당사의 품질보증실에서 측정된 것입니다.

배터리의 충전 및 사용 시간은 충전 상태와 사용환경에 따라 달라질 수 있습니다.

표준 사용 시간 : 비디오 연속 재생 7시간

표준 충전 시간 : 2시간 30분 (전원 꺼진 상태)



전원 켜기

단말기의 전원을 켜려면 전원 버튼을 3초 이상 누릅니다.

전원이 켜지면 제품 로고가 표시되며 부팅이 완료 되면 잠금 화면이 나타납니다.

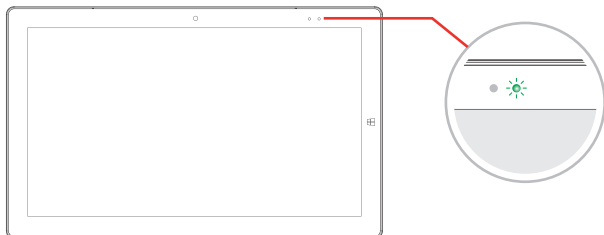
전원버튼



절전 모드 해제

아무런 동작 없이 방치 중 설정된 절전 모드 시간이 초과하거나 전원키를 짧게 눌러 절전 모드로 전환된 경우 절전 모드 LED에 초록색 불이 깜빡입니다.

절전 모드에서는 키보드의 Enter 키나 단말기의 전원키를 눌러 절전 모드를 해제할 수 있습니다.



참 고

- 주의 : 단말기가 절전 모드로 전환하는 과정 중에 전원키나 Enter 키를 누를 경우 절전 모드가 해제되지 않을 수 있습니다.

SD 카드 사용하기

메모리 카드 삽입/분리

삽입하기

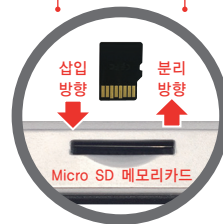
- 메모리 카드의 사양 및 브랜드에 따라 일부 호환되지 않을 수 있습니다. 메모리 카드가 인식되지 않을 경우 판매자에게 문의 하세요.
- 메모리 카드 삽입 시 무리한 힘을 주거나 반대 방향으로 삽입할 경우 메모리 카드가 손상될 수 있으며, 그로 인한 고장은 제조 회사에서 책임지지 않습니다.

분리하기

- 메모리 카드를 사용하는 중에는 카드를 빼지 마세요.
- 카드를 꺼낼 때는 OS에서 제공하는 안내 절차에 따라 주시기 바랍니다.
- 메모리 카드에 저장된 데이터가 손실될 수 있으며, 메모리 카드의 손상으로 인한 데이터 유실은 제조회사에서 책임지지 않습니다.
- 메모리 카드 제조회사에 따라 메모리 카드 두께가 다를 수 있으며 일부 SD카드 표면이 코팅되어 있는 제품의 경우 SD 슬롯에 삽입 후 분리 되지 않을 수 있습니다.
이는 단말기 문제가 아니므로 그로 인한 고장은 제조회사에서 책임지지 않습니다.

이미지와 같이 슬롯에 메모리 카드를 딸깍 소리가 날 때 까지 밀어 넣으세요.

메모리 카드를 살짝 눌러 딸깍 소리가 나면 카드를 분리 하세요.



TV-OUT 연결하기

HDMI 케이블을 이용하여 제품을 TV, 모니터, 프로젝터 등에 연결하여 보다 큰 화면에서 영상을 감상할 수 있습니다.

- 1 HDMI 케이블로 TV, 모니터 또는 프로젝터와 연결합니다.
- 2 디스플레이 기기로 태블릿 화면이 출력 되지 않을 경우 디스플레이 기기의 외부 입력 설정을 확인 합니다.
- 3 기기의 화면에서 알림 > 다른 화면에 표시 > 화면 복제, 확장 등을 설정할 수 있습니다.
- 4 케이블 연결 및 고해상도 영상 출력은 디스플레이 기기의 지원 사양에 따라 다를 수 있습니다.

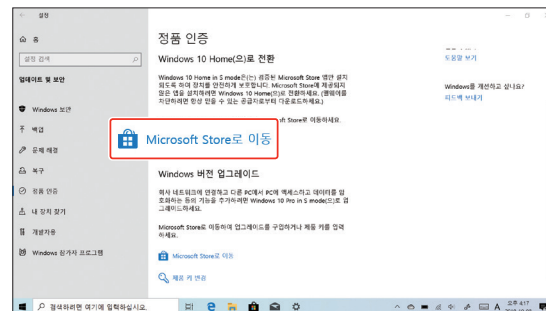


참 고

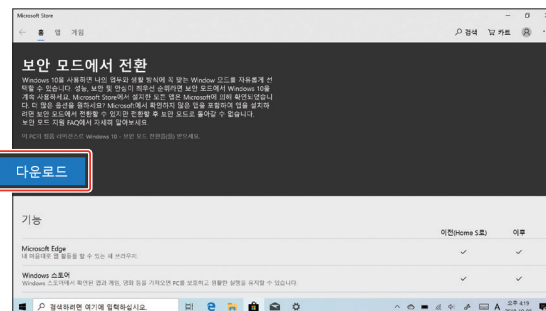
- 출력 화면의 비율 조정은 연결된 외부 기기의 설정에 따라 다를 수 있으므로 연결된 기기의 사용 설명서를 참조하시기 바랍니다.

Windows 10 Home으로 전환하기

Windows 10 S mode 는 보안과 속도 및 안정성을 강화하기 위해 만들어진 제한적인 운영 체제로, Microsoft Store에서 제공하는 앱만 설치할 수 있으며 개발자 도구 사용이 제한되어 있습니다. 그러므로 Microsoft Store에서 제공하지 않는 앱을 설치하려면 반드시 Windows 10 Home 으로 전환하여야 합니다.

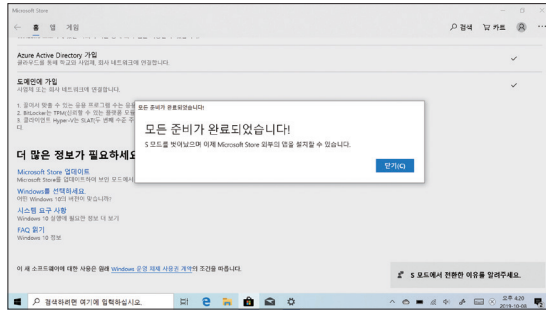


- 1 PC에서 **설정** 메뉴로 진입 후 **업데이트 및 보안** > **제품 인증**을 엽니다. **Windows 10 Home(으)로 전환** 항목의 하단에 있는 **Microsoft Store로 이동**을 선택합니다. 단, **Windows 버전 업그레이드**라는 항목도 있을 경우, **Windows 버전 업그레이드** 항목의 **Microsoft Store로 이동** 링크는 클릭 하지 않도록 주의합니다.

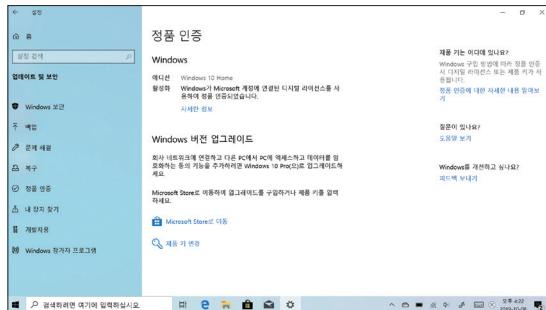


- 2 보안 모드에서 **전환** 페이지가 표출되면 하단의 **다운로드** 버튼을 선택합니다.

Windows 10 사용 가이드



- 3 Windows 10 Home 으로 전환이 완료되면 **모든 준비가 완료되었습니다!** 팝업창이 표출되며 Windows 10 Home 을 사용할 수 있습니다.

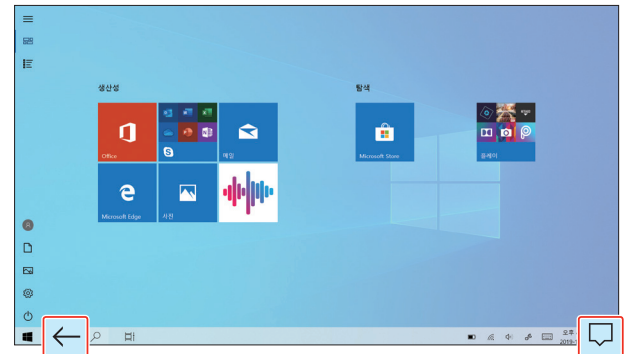


- 4 PC에서 **설정** 메뉴로 진입 후 **업데이트 및 보안** > **제품 인증**을 열면 Windows 10 Home으로 변경된 것을 확인할 수 있습니다.
- 5 변경된 Windows 10 Home을 사용하시려면 계정을 로그인 한 후 다시 로그인 하여 사용하세요.

태블릿 모드

태블릿 모드에서는 터치에 최적화된 사용환경을 제공하며, 키보드와 마우스 없이 쉽고 직관적인 Windows를 사용할 수 있습니다.

- 태블릿 모드를 켜려면 작업표시줄에서 알림센터 □를 선택한 다음 **태블릿 모드**를 선택합니다.
- 작업표시줄의 **뒤로가기** < 을 탭하면 현재 화면에서 뒤로 이동하거나 사용 중이던 이전 앱으로 돌아갈 수 있습니다.



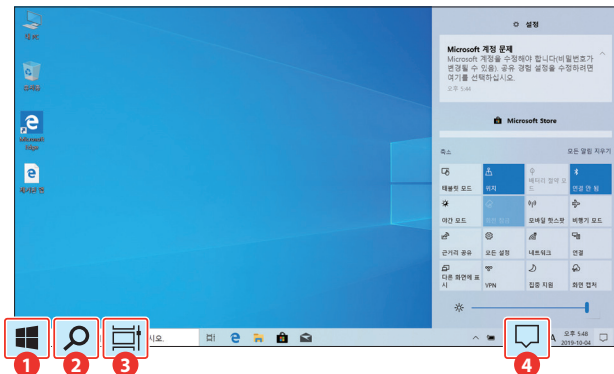
참 고

- S mode의 전환은 단방향입니다. S mode에서 Home 으로 전환 후 다시 S mode로 전환이 불가능 하므로 이 점에 유의 하시기 바랍니다.

Windows 10 사용 가이드

데스크톱 모드 화면의 이해

사용자에게 익숙한 데스크톱 환경과 함께 새로운 시작화면을 제공합니다.

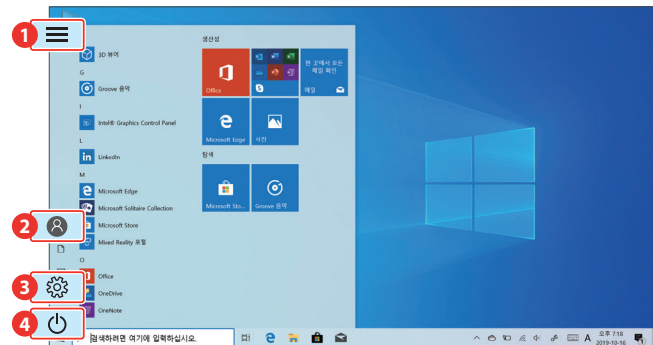


- 1 시작 메뉴** 파일 탐색기, 설정, 전체앱으로 이동할 수 있으며 자주 쓰는 앱과 프로그램을 시작 화면에 고정할 수 있습니다.
- 2 검색** 작업표시줄의 검색상자는 PC 및 웹을 검색하여 도움말, 앱, 파일, 설정 등 무엇이든 찾아볼 수 있습니다. 단어나 질문을 입력하면 인터넷의 검색결과가 표시됩니다.
- 3 작업 보기** 현재 실행 중인 작업을 볼 수 있으며 생산성, 엔터테인먼트 등 원하는 사항을 기준으로 앱을 묶어 사용자 지정 데스크톱을 만들 수 있습니다.
- 4 알림 및 바로가기** 알림센터의 상단 알림 부분에서 앱에 관한 정보를 확인할 수 있으며, 하단의 바로가기 메뉴에서 Bluetooth, 화면 밝기 조정 등 자주 사용하는 설정 및 앱을 바로 표시할 수 있습니다.

Windows 10 사용 가이드

시작 메뉴

작업표시줄에서 시작 단추 를 선택하기만 하면 됩니다. 그런 다음, 자주 쓰는 앱과 프로그램을 시작 화면에 고정하거나 타일을 이동 및 다시 그룹화하여 시작 화면을 원하는 대로 설정합니다.

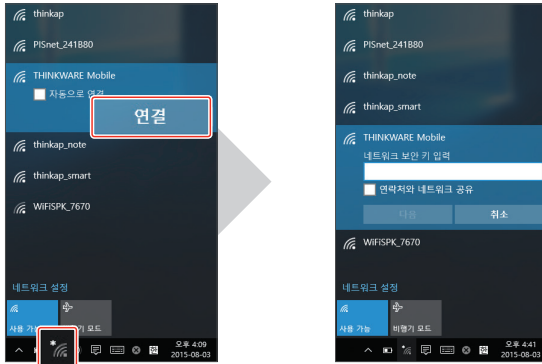


- 1 시작 메뉴** 메뉴 창이 확장되며 모든 메뉴 항목의 이름이 표시됩니다.
- 2 계정** PC를 잠그거나 PC에서 로그아웃 하거나 다른 계정으로 전환하거나, 계정 사진을 변경할 수 있습니다.
- 3 설정** 설정 앱이 실행됩니다.
- 4 전원** PC를 잠시 동안 사용하지 않을 경우 전원 단추(⏻)를 사용하여 PC를 절전모드로 전환하거나, 다시 시작하거나, 완전히 종료할 수 있습니다.

Windows 10 사용 가이드

WiFi 연결하기

Windows를 처음 설정할 때 네트워크에 이미 연결되었을 수도 있지만 그렇지 않다면 사용 가능한 네트워크 목록을 확인하고 그 중 하나에 연결합니다.

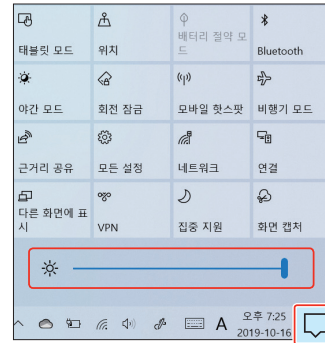


- 1 작업표시줄 > 네트워크 아이콘을 선택합니다.
- 2 연결할 네트워크의 이름을 탭 하거나 클릭한 다음 **연결**을 탭 하거나 클릭합니다.
- 3 네트워크 암호 입력 상자가 표시될 경우에는 네트워크 관리자에게 확인해야 합니다.
- 4 이 네트워크가 범위 안에 들어올 때마다 연결하려면 **자동으로 연결**을 선택합니다.

Windows 10 사용 가이드

LCD 밝기 설정

주변 환경에 맞게 화면의 밝기를 조절하여 사용할 수 있습니다.

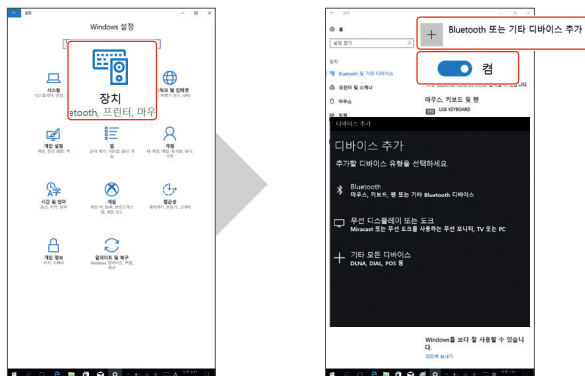


- 1 작업표시줄 > 알림 센터 아이콘으로 진입합니다.
- 2 하단의 밝기 상태바를 움직여 밝기를 조절합니다.

Windows 10 사용 가이드

블루투스 연결 방법

Bluetooth 사용 장치를 추가(연결이라고도 함) 하기 전에 이 장치가 켜져 있고 검색 가능한지 확인하세요. 장치마다 블루투스 설정법은 다양하므로 장치와 함께 제공된 정보를 확인하거나 제조업체의 웹 사이트를 참조하시기 바랍니다.



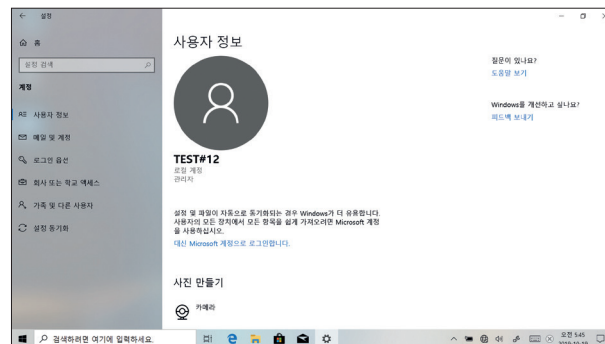
- 1 작업표시줄에서 시작 단추 를 선택한 후 설정 을 선택합니다.
- 2 설정 에서 장치를 선택한 다음 Bluetooth 및 기타 디바이스를 선택합니다.
- 3 Bluetooth가 켜져 있는지 확인하고 켜져 있지 않을 경우 커짐을 선택합니다.
- 4 Bluetooth 또는 기타 디바이스 추가를 선택 합니다.
- 5 디바이스 추가 화면에서 Bluetooth를 선택하여 연결 가능한 디바이스를 검색 합니다.
- 6 검색된 디바이스 중 원하는 디바이스를 선택하여 연결을 완료 합니다.

Windows 10 사용 가이드

Microsoft 계정은 Windows(윈도우)에 로그인하는 데 사용되는 메일 계정입니다.

Microsoft 계정 설정

Microsoft 계정으로 PC나 장치에 로그인하여 Windows 스토어에서 앱을 받고, 무료로 클라우드 저장소를 이용하고, 중요한 모든 데이터와 파일을 백업하고, 장치, 사진, 친구, 게임, 설정, 음악 등 즐겨 찾는 항목을 모두 최신 상태로 유지하고 동기화할 수 있습니다.

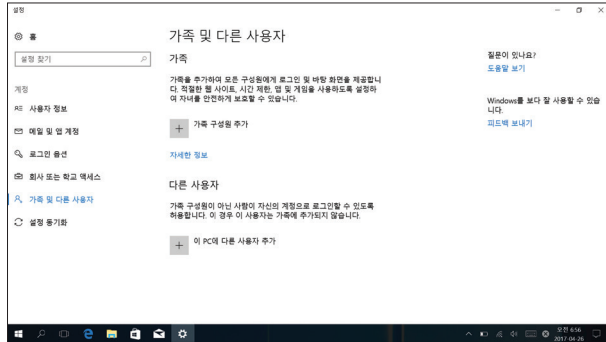



- 1 시작 화면 시작 단추 로 이동한 다음 설정 > 계정 > 사용자 정보를 선택합니다.
- 2 대신 Microsoft 계정으로 로그인합니다. 를 선택합니다.
- 3 화면의 지시에 따라 Microsoft 계정으로 전환합니다.

Windows 10 사용 가이드

계정 추가하기

PC를 공유하기 위해 다른 사용자를 추가하여 사용할 수 있습니다. 이렇게 하면 해당 사용자가 별도의 파일, 브라우저 즐겨찾기 및 원하는 대로 구성할 수 있는 데스크톱 등 개인 공간을 가질 수 있습니다.

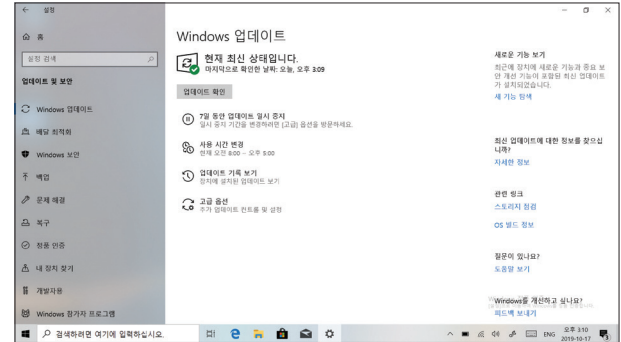



- 1 시작 화면 시작 단추  로 이동한 다음 설정 > 계정 > 가족 및 다른 사용자를 선택합니다.
- 2 추가하려는 사용자에 따라 가족 또는 다른 사용자로 추가 할 수 있습니다.
- 3 관리자 계정에서만 추가 가능하므로 관리자 계정으로 로그인해 주시기 바랍니다.

Windows 10 사용 가이드

Windows 업데이트

추가 비용 없이 PC를 더 안전하게 유지하고 원활하게 실행할 수 있는 간편한 방법이 있습니다. Windows 업데이트를 설정하기만 하면 최신 보안 및 기타 중요 업데이트를 Microsoft에서 자동으로 다운로드 할 수 있습니다.

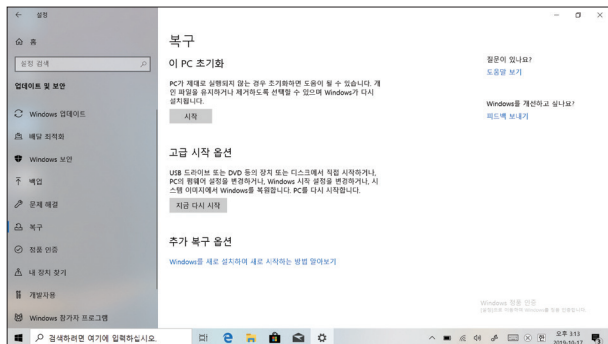


- 1 시작 화면 시작 단추  로 이동한 다음 설정 > 업데이트 및 보안 > Windows 업데이트 > 업데이트 확인을 선택합니다.
- 2 업데이트 확인 후 설치 버튼을 선택하여 업데이트 다운로드 및 설치를 진행합니다.
- 3 설치가 완료된 후 PC를 다시 시작하고 로그인합니다.

Windows 10 사용 가이드

Windows 초기화

PC에 문제가 있는 경우 시스템을 복구 및 초기화할 수 있습니다.



- 1 시작 메뉴 로 설정 > 업데이트 및 보안 > 복구를 선택 합니다.
- 2 복구 화면에서 이 PC 초기화 영역의 시작을 선택합니다.
- 3 아래와 같이 두 가지 유형의 초기화 기능을 제공하고 있으므로 필요에 따라 선택하여 초기화를 진행하시기 바랍니다.

옵션 선택

내 파일 유지
앱 및 설정을 제거하지만 개인 파일은 유지합니다.

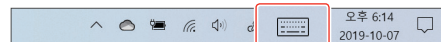
모든 항목 제거
개인 파일, 앱 및 설정을 모두 제거합니다.

Windows 10 사용 가이드

터치 키보드 사용 방법

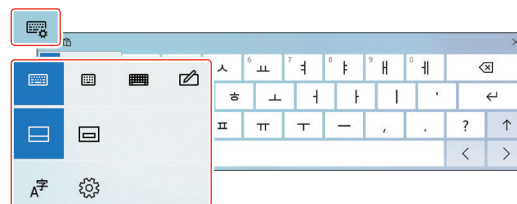
터치 키보드 표시 방법

하단 작업 표시줄에서 키보드 를 선택하면 키보드가 자동으로 표시 됩니다.
터치 키보드를 닫으려면 키보드 닫기 아이콘을 선택합니다.



키보드 배열 변경

터치 키보드의 자판 배열이나 키보드 언어를 변경하려면 키보드 왼쪽 상단의 키보드 설정 을 선택하여 키보드 자판 종류와 언어를 선택합니다.



단말기 규격 및 제원

제품 규격은 예고 없이 변경 될 수 있습니다.

제품	항목	상세 규격
태블릿	크기 / 무게	제품 : 291mm x 180mm x 12.4mm / 755g
	제품명	아이나비 Tab EZgo 11 (모델명: INT12F01SWT)
	디스플레이	11.6형 1920*1080 IPS
	터치패널	정전식 터치
	배터리	Polymer Battery 3,500 mAh 7.6V
	CPU	Intel N3450 (quad-core)
	GPU	Intel HD Graphic (Gen9)
	메모리	4GB DDR4L
	저장장치	64GB eMMC
	운영체제	Windows 10 Home in S mode
	카메라	전면 : 2.0MP
	센서	G-Sensor
	네트워크	Wi-Fi 802.11 b/g/n/ac + BT 4.0
키보드	인터페이스	USB 3.0 * 2ea / Earphone Jack * 1ea SD Card slot * 1ea / Micro HDMI * 1ea DC Jack * 1ea / Built-in 8Ω/0.8W speaker * 2ea
	어답터 전원	12V 2A (DC Jack)
	동작온도	5 °C ~ 35 °C

참 고

■ 주의사항

본 제품은 인체에서 2.5cm 이격하여 사용하기 바랍니다.

단말기 정보

구분	상세정보
인증자 상호	팅크웨어(주)
기기의 명칭	무선데이터통신시스템용무선기기(Tablet PC)
제품명	아이나비Tab EZgo11
인증번호	R-R-TWI-INT12F01SWT
제조사	Shenzhen Jumper Technology Co.,Ltd
제조국가	중국

제품 데이터 관리

제품에 저장된 사용자의 중요한 데이터는 반드시 별도로 저장 관리해 주세요. 사용자의 실수 또는 제품의 이상으로 제품에 저장된 사용자의 데이터가 유실된 경우 제조사 및 판매자가 책임지지 않습니다.

Application 호환성에 대하여

제공되는 응용 프로그램은 사용하는 국가 또는 제품 사양에 따라 다를 수 있습니다. 스토어를 통해 다운로드 받은 일부 앱의 경우 호환되지 않거나 정상동작하지 않을 수 있습니다. 또한 제조사에서 제공하지 않는 프로그램을 설치하여 문제가 발생한 경우 제조사는 이에 대한 책임을 지지 않습니다.

등록 상표권

Intel 로고, Microsoft 로고, Windows 10 로고 등 기타 회사명 및 제품명은 해당 업체의 상표일 수 있습니다.

COPYRIGHT(C) 2019 THINKWARESYS. ALL RIGHTS RESERVED

이 사용설명서는 저작권법에 의해 보호 받는 저작물입니다. (주)팅크웨어의 사전 동의 없이 사용설명서의 일부 또는 전체를 복제, 공중 송신, 배포, 번역하거나 전자 매체 또는 기계가 읽을 수 있는 형태로 바꿀 수 없습니다.

제품 보증서

본 제품의 품질보증기간은 구입일로부터 1년입니다.

모 델 명		서 명	
구 입 일		주 소	
구 입 처		전 화	

- ▶ 단 제품에 내장된 배터리, 제품 구매 시 함께 제공되는 충전용 어댑터, OTG 케이블, USB 케이블 등 소모성 액세서리의 품질보증 기간은 6개월로 소비자 분쟁 해결기준 (공정거래위원회 고시)과 다름을 알려 드립니다.
- ▶ 품질보증기간은 제품의 구입일로부터 기산하며, 구입일자는 제품 판매 시 교부한 '제품 보증서'의 기재 사항에 의합니다.
- ▶ 제품 보증서에 구입일자가 기재되어 있지 않았거나, 제품 보증서의 미교부 및 분실 등으로 정확한 구입일자의 확인이 불가능한 경우에는 고객이 제시하는 제품 구입 증빙자료에 의해 품질보증기간을 기산합니다. (민약, 증빙할 자료가 없을 시에는 제품에 표시된 제조일자를 기준으로 기산합니다.)

무상 서비스

소비자 분쟁 유형		해결 기준				
		품질보증기간 이내	품질보증기간 이후			
정상적인 사용 상태에서 발생한 성능/기능상의 하자 발생 시	수리 가능 시	구입 후 10일 이내에 중요한 수리를 요하는 경우	제품 교환 또는 구입가 환급	해당사항 없음		
		구입 후 1개월 이내에 중요한 부품에 수리를 요하는 경우	제품교환 또는 무상수리			
		교환된 제품이 1개월 이내에 중요한 수리를 요하는 경우	구입가 환급			
		제품 교환 불가능 시				
		제품구입 시 운송과정에서 발생한 피해의 경우			제품 교환	
		사업자가 제품설치 중 발생한 피해의 경우				
	수리 불가능 시	하자 발생 시 (2회까지)	무상 수리	유상 수리		
		동일한 하자에 대해 수리하였으나 재발하는 경우 (3회째)	제품 교환 또는 구입가 환급			
		여러 부위의 하자에 대해 수리하였으나 재발하는 경우 (5회째)				
		수리를 부품이 있으나 수리 불가능 시			정액값가상각 후 환급	
		소비자가 수리 의뢰한 제품을 사업자가 분실한 경우			구입가 환급	정액값가상각한 금액에 10%를 가산하여 환급 (최고한도 : 구입가액)
		부품 보증기간 이내 수리용 부품을 보유하고 있지 않아 발생한 피해			정액값가상각한 잔여 금액에 구입가의 10%를 가산하여 환급	
		소비자의 고의 · 과실로 인한 고장인 경우 (아래 번 표 참고)	유상수리에 해당하는 금액 징수 후 제품 교환		유상수리	

유상 서비스

소비자 과실로 인한 제품 고장이 난 경우

- ▶ 품질보증기간이 지난 제품에서 고장 발생 시
- ▶ 사용 설명서 상 안전을 위한 주의사항을 지키지 않아 제품 고장 및 손상 발생 시
- ▶ 당사에서 공급한 정품 SW가 아닌 개조된 SW 탑재로 인한 고장 및 오류 발생 시
- ▶ 소프트웨어(OS 및 응용프로그램) 설치로 인한 제품 고장 및 오류 발생 시
- ▶ 제품 재부팅 또는 OS 재설치 등으로 문제가 해결되는 경우
- ▶ 인터넷, 안테나, 유선 신호 등 외부 환경 문제인 경우
- ▶ 소비자의 취급 부주의(침수, 낙하, 충격, 파손, 손상 등)에 의한 고장 발생 시
- ▶ 소비자 임의로 제품을 분해, 수리 및 개조하여 고장 발생 시
- ▶ 당사에서 지정하는 서비스센터 전문 엔지니어가 아닌 사람이 수리하여 고장 발생 시
- ▶ 당사에서 제공하지 않은 구성품 또는 액세서리 사용으로 고장 발생 시

그 밖의 경우

- ▶ 천재지변(화재, 수해, 열해, 지진, 낙뢰 등)에 의한 제품손상
- ▶ 소모성 부품의 수명이 다한 경우 (내장배터리, 메모리 카드, 스피커, 충전용 어댑터, OTG 케이블, USB 케이블 등)
- ▶ 제품이 아닌 다른 외부 원인으로 인한 경우

고객상담센터 1577-8911
AS센터 월~금 09:00 ~ 18:00
토요일 09:00 ~ 13:00
(매 월 1,3주 토요일 휴무)
일요일/공휴일 휴무
홈페이지 www.inavi.com

THINKWARE

경기도 성남시 분당구 판교역로 240(삼평동 678) 삼환하이텍스 A동 9층